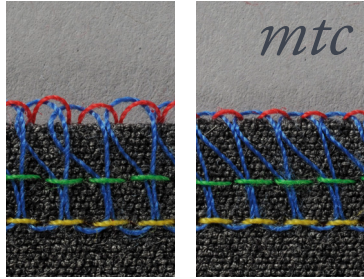


## Contrôle du fil mtc

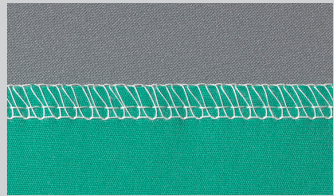


La valeur de base du «contrôle du fil mtc» est toujours réglée sur la position «0». Le contrôle du fil mtc influe sur la quantité de fils de boucleur autour du bord du tissu et peut être réglé en continu lors de la couture.

- > Pour agrandir les boucles de fil de boucleur sur le bord du tissu, tourner la molette de réglage du contrôle du fil mtc dans le sens (+).
- > Pour réduire les boucles de fil de boucleur sur le bord du tissu, tourner la molette de réglage du contrôle du fil mtc dans le sens (-).

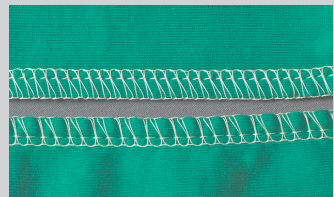
## Réglage du transport différentiel

### Réglages de base



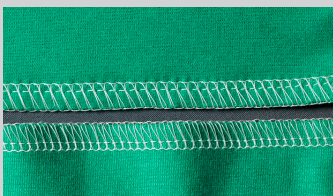
Régler le transport différentiel sur la valeur de base 1 pour les coutures plates et régulières.

### Coutures étirées



Pour empêcher que la couture ne fronce, réduire le transport différentiel d'une valeur entre 0.7 et 1.

### Rétraction



Pour empêcher que la couture n'ondule, augmenter le transport différentiel d'une valeur entre 1 et 2.



Pour la couture, les deux griffes d'entraînement de tissu peuvent être ajustées l'une par rapport à l'autre afin que le tissu soit transporté de manière régulière et qu'il n'y ait pas de formation d'ondulations ni de fronces indésirables. Le transport différentiel peut être réglé lors de la couture.

### Fronçage



Pour froncer intentionnellement, augmenter le transport différentiel d'une valeur entre 1,5 et 2. Des longueurs de points supérieures augmentent l'effet de fronçage.

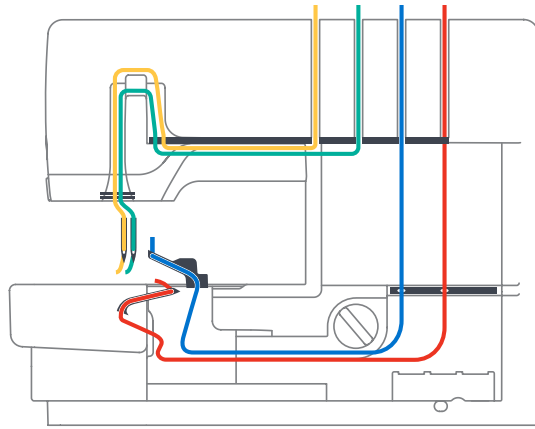
L 850 <i>made to create</i> <b>BERNINA</b>		■	■	■	■	CW	R/O	SL	DF	ULC	!
1	Surjet à 4 fils avec couture de sécurité intégrée		4	4	4	4	6	O	2,5	1	
2	Superstretch à 3 fils		4	4	—	4	6	O	2,5	1	
3	Surjet à 3 fils large (LN)		4	—	4	4	6	O	2,5	1	
4	Surjet à 3 fils étroit (RN)		—	4	4	4	6	O	2,5	1	
5	Couture plate à 3 fils large (LN)		2	—	4	7	6	O	2,5	1	
6	Couture plate à 3 fils étroite (RN)		—	2	4	6	6	O	2,5	1	
7	Couture roulée à 3 fils		—	4	4	4	7,5	R	2	1	
8	Ourllet roulé à 3 fils		—	4	4	5,5	5,5	R	R	1	
9	Point d'entourage à 2 fils large (LN)		4	—	—	4	6	O	2,5	1	
10	Point d'entourage à 2 fils étroit (RN)		—	4	—	4	6	O	2,5	1	
11	Couture plate à 2 fils large (LN)		1,5	—	—	4,5	6	O	2,5	1	
12	Couture plate à 2 fils étroite (RN)		—	2	—	4	6	O	2,5	1	
13	Ourllet roulé à 2 fils		—	4	—	4	5,5	R	R	1	
14	Surjet à 2 fils large (LN)		2	—	—	4	6	O	2,5	1	
15	Surjet à 2 fils étroit (RN)		—	2	—	4	6	O	2,5	1	
28	Point de feston à 2 fils large (LN)		2	—	—	4	6	O	4	1	
29	Point de feston à 2 fils étroit (RN)		—	2	—	4	6	O	4	1	
30	Point de picot à 3 fils		—	3,5	3,5	5	6	R	2,5	1	

Ces valeurs de base peuvent varier selon le matériau utilisé. **Effectuer un essai de couture** Voir chapitre 6 du mode d'emploi.

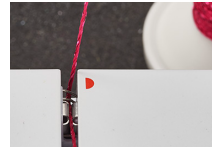
**Cette référence rapide ne remplace pas le mode d'emploi de la machine.**

Voir pour des informations complètes | *le mode d'emploi*

## L'enfilage sur la machine

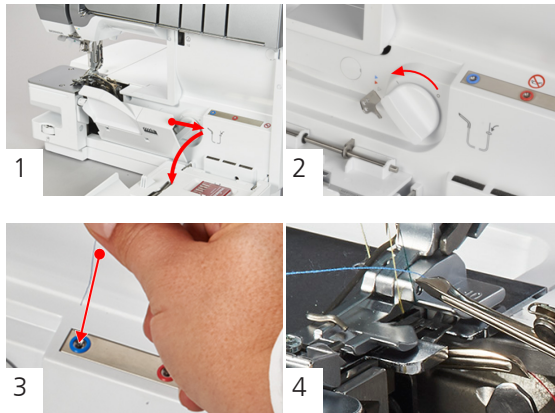


- > Relever les aiguilles avec la fonction Back-Kick.
- > Relever le pied-de-biche et le pivoter pour le sortir.
- > Mettre en place le cône de fil sur la tige porte-bobine correspondante.
- > Insérer le fil dans le prétendeur.



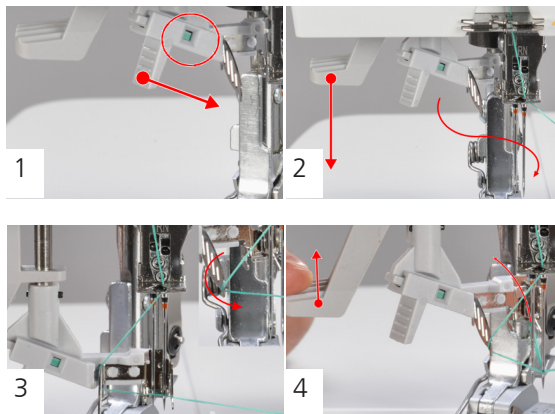
- > Enfilez le long du marquage de couleur.

## Enfiler du boucleur



- 1 Ouvrir le couvercle de l'enfileur et le recouvrement du boucleur.
- 2 Régler le commutateur de l'enfileur à l'air sur la position «I». Les conduits de l'enfileur à l'air sont couplés.
- 3 Tenir l'extrémité de fil au-dessus de la tuyère d'enfilage à l'air correspondante et appuyer sur la pédale.
- 4 Relâcher la pression sur la pédale de commande sitôt que le fil ressort par l'œillet du boucleur.

## Enfiler l'aiguille



- 1 Sélectionnez la position de l'aiguille jaune ou verte.
  - 2 Pousser le levier de l'enfile-aiguille vers le bas.
  - 3 Tirer le fil dans le sens antihoraire autour de la déviation de fil et à travers la fente de guidage sur la tête d'enfilage.
  - 4 Relâcher la pression exercée sur le levier de l'enfile-aiguille et le laisser reprendre. Une boucle de fil s'est formée derrière le chas de l'aiguille.
- > Tirer l'extrémité de fil vers l'arrière.

## Début de la couture / Essai de couture



### Début de la couture

- La machine est en marche et le pied-de-biche est relevé.
  - Le tissu et les applications sont déterminés. *Sélection du tissu*
  - Le fil est sélectionné. *Sélection du fil*
  - L'aiguille a été choisie en fonction du fil. *Sélection de l'aiguille*
  - Le point est déterminé. *Tableau des points*
  - Les réglages de la machine ont été réalisés conformément de la sélection de points. *Réglages sur la machine*
  - L'enfilage a été effectué selon le tableau des points. *Préparation de l'enfilage*
  - Tous les fils se trouvent sous le pied-de-biche vers l'arrière gauche.
  - Le couvercle de l'enfileur est fermé.
- > Abaisser le pied-de-biche.
  - > Appuyer sur la pédale pour commencer l'opération de couture.
    - Une chaînette de fil se forme.
    - Si aucune chaînette de fil ne se forme. *Réglages sur la machine*

### Essai de couture

- > Lever le pied-de-biche.
- > Glisser le tissu sous le pied-de-biche devant le couteau.
- > Cousez lentement en guidant légèrement le tissu.
- > Coudre au-delà de l'extrémité du tissu de sorte qu'une chaînette de fil se forme.
- > Tirer la chaînette de fil par le coupe-fil.
- > Évaluer l'essai de couture et procéder aux ajustements de réglage. *Réglages sur la machine / Dépannage*

## Réglage de la tension de fil



La tension du fil a un impact à former un point. Dans le tableau des points, une valeur de base recommandée est indiquée pour chaque point. Cette recommandation peut être optimisée pour les différentes combinaisons de fils/tissus.

### Les fils des boucleurs s'entrelacent sur l'envers du tissu.

- > Réduire la tension de fil du boucleur inférieur (rouge).
- > Augmenter la tension de fil du boucleur supérieur (bleu).

### Les fils des boucleurs s'entrelacent sur l'endroit du tissu.

- > Réduire la tension de fil du boucleur supérieur (bleu).
- > Augmenter la tension de fil du boucleur inférieur (rouge).

### Le fil de l'aiguille gauche forme des boucles sur l'envers du tissu.

- > Réduire la tension de fil du boucleur inférieur (rouge).
- > Augmenter la tension de fil de l'aiguille gauche (jaune).

### Le fil de l'aiguille droite forme des boucles sur l'envers du tissu.

- > Augmenter la tension de fil de l'aiguille droite (vert).

Pour réduire la tension de fil, régler sur une valeur plus petite.

Pour augmenter la tension de fil, régler sur une valeur plus grande.