

SITZSACK



Inhaltsverzeichnis

Material	3
Schnittmuster	4
Nähmaschinen / Overlock Einstellungen	7
Nähanleitung	8

Material

Stoff:

Outdoorstoff (à 1,60m Breite)

Einfarbig:	2,80m à 1,60m
Zweifarbige: Oberstoff (hellbeige)	1,45m à 1,60m
Unterstoff (dunkelbraun)	1,35m à 1,60m
Tasche und Bündel:	0,50m à 1,60m
Sitzsackfutter:	2,70m à 1,60m

➔ Falls Sie den Sitzsack einfarbig nähen und eine Tasche möchten, müssen Sie zusätzlich die Teilungsnaht bei der Tasche nähen.

Mercerie:

Reissverschluss ab Meter:	1,15m mit einem Gleiter
Styroporperlen:	ca. 250l (ca. 4kg)
Näh- und Overlockfaden	
Faden Extra Stark für die Kontrastnähte	
Nähmaschinennadel 80er oder 90er Jeans	

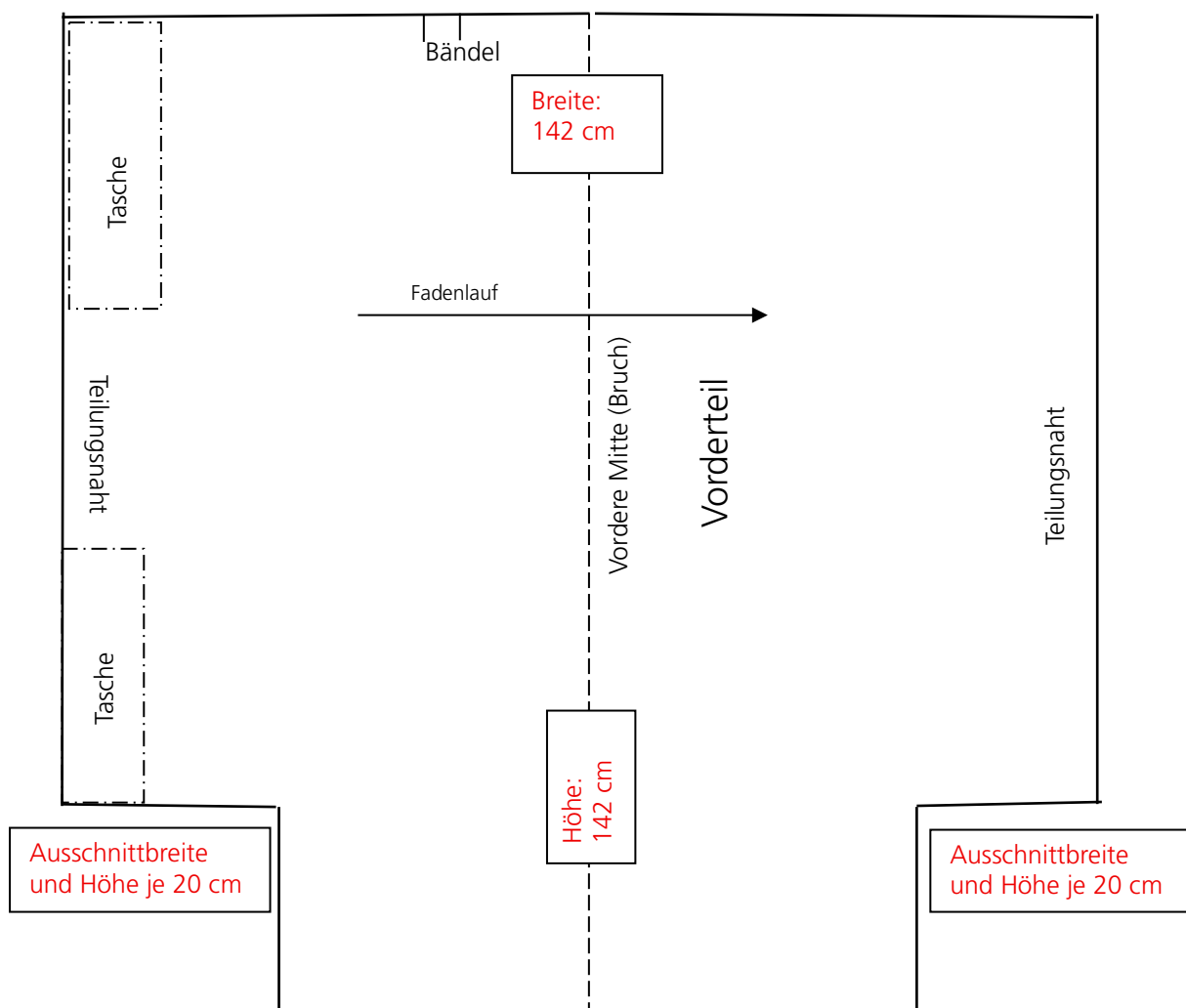
Für die Nähmaschine:

BERNINA Reissverschlussfuss #4
BERNINA Schmalkantfuss #10
Nähmaschinennadel in der Stärke 100 (für Outdoor Faden)
Optional: BERNINA Kantenlineal

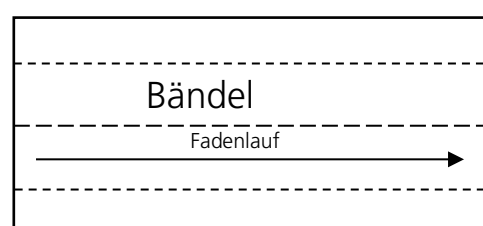
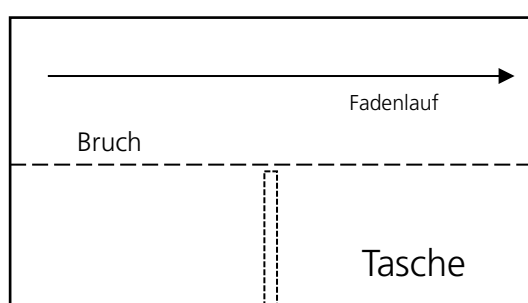
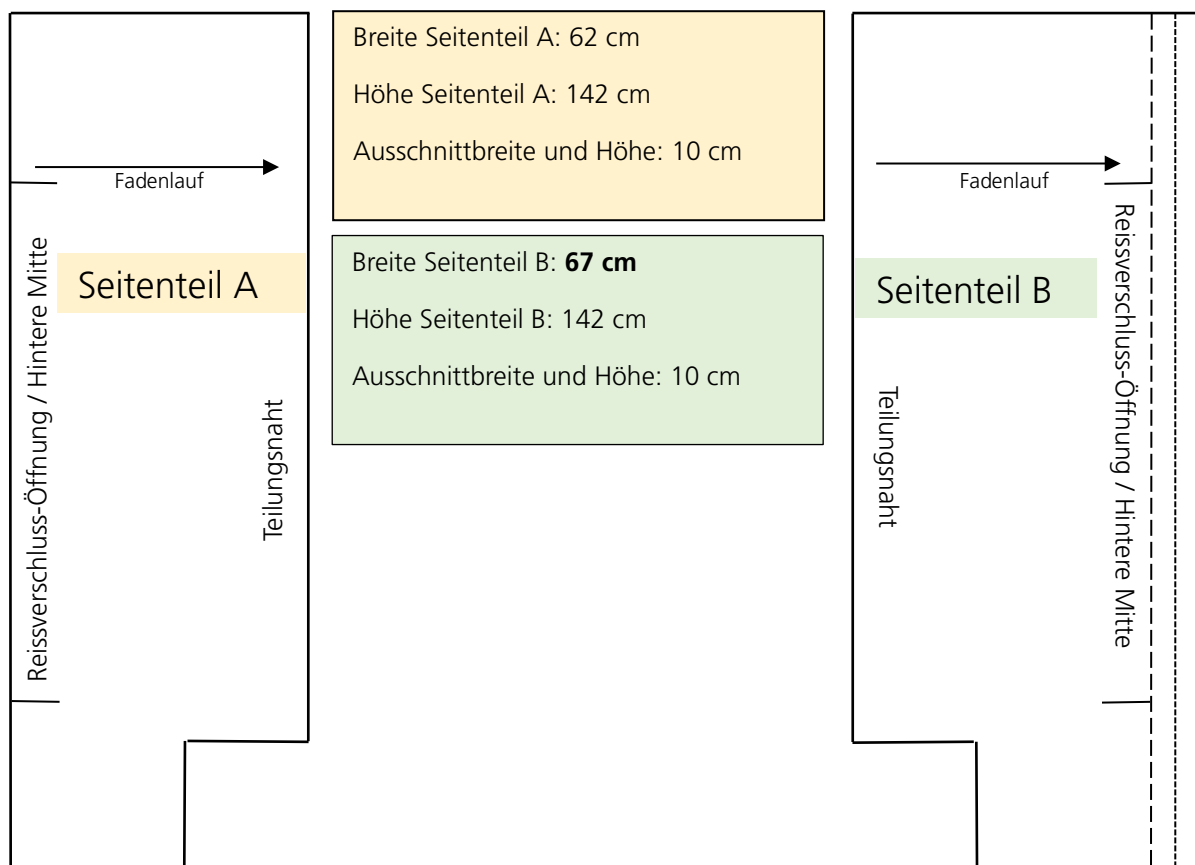
Schnittmuster

Im Schnittmuster sind die **Nahtzugaben enthalten** und angegeben.

Aussenhülle:



Seitenteile/Boden:

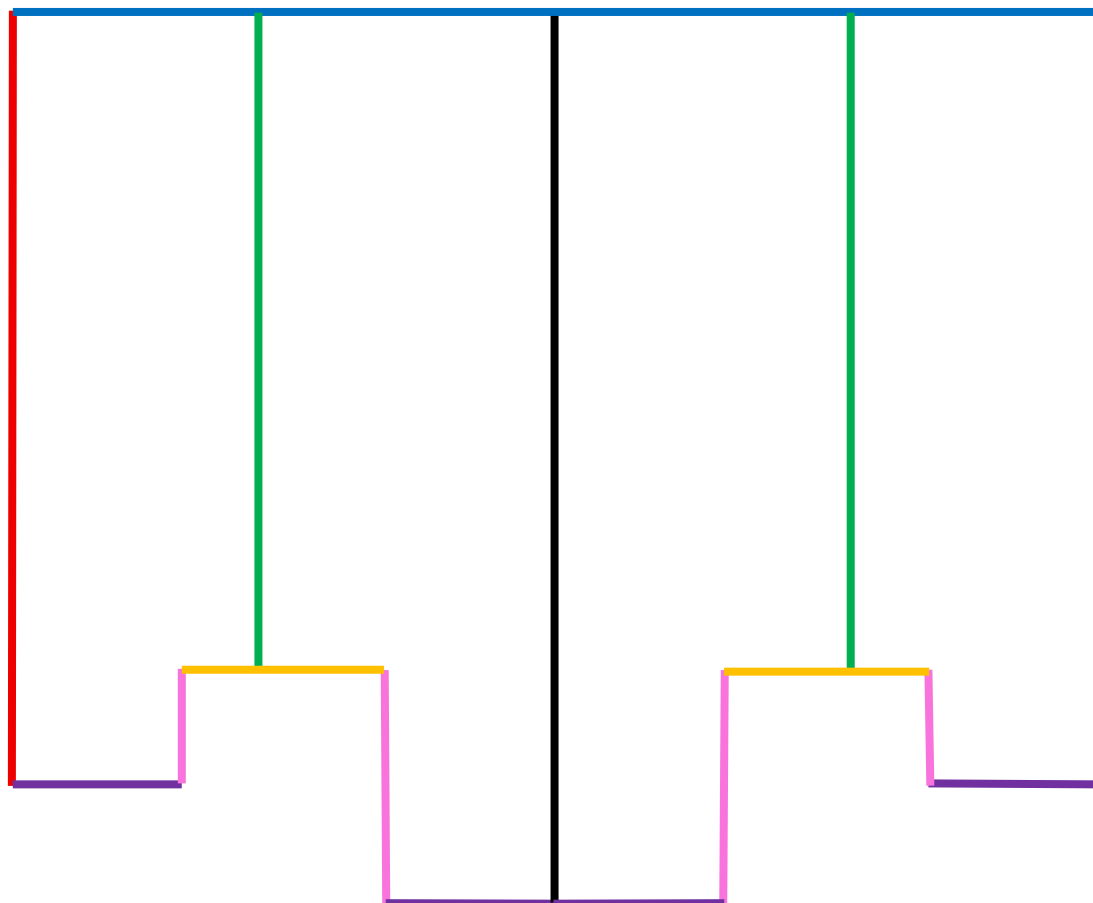


- ➔ Falls Sie den Sitzsack einfarbig nähen möchten, müssen Sie die drei Schnittmusterteile zusammenkleben und dabei die Nahtzugaben an den Teilungsnähten ignorieren.

Futter:

- ➔ Für das Futter Schnittmuster lassen Sie die Teilungsnähte weg und geben bei der Reissverschluss-Öffnung, beginnend ab der hinteren Mitte 1,5cm Nahtzugabe.

Nahtbezeichnungen:



Hintere Mitte mit Reissverschluss

Vordere Mitte

Teilungsnah

Hintere Längsnah

Vordere Quernah

Ecke

Ecke

Nähmaschinen / Overlock Einstellungen

Nähmaschine:

Beim Nähen mit dem **Gütermann Extra Stark** muss eventuell die **Oberfadenspannung** der Nähmaschine **angepasst werden**. Nähen Sie eine Probenahrt mit dem Originalstoff, um diese zu kontrollieren.

Alle **Nähte** mit der **Stichlänge 3** und die **sichtbaren Steppnähte** (Kontrastnähte / Absteppen) mit der **Stichlänge 4** nähen.

Den **Abstand zur Naht beim Absteppen** können Sie je nach Wunsch selbst bestimmen. Wir haben bei unserem Modell alle Nähte mit der **Nadelposition ganz rechts / links und füsschenbreit** abgesteppt.

Overlocker:

3-Faden Overlock mit der rechten Nadel

Die Nahtzugaben können füsschenbreit versäubert werden, somit wird etwas von dem Stoff abgeschnitten und Sie erhalten eine schöne Kante. Die Stoffkanten der Nahtzugaben können zusammen versäubert werden, statt jede Stoffkante separat.

Nähanleitung

Zuschneiden:

Den Stoff dem Schnittmuster entlang zuschneiden, da die Nahtzugaben im Schnittmuster bereits enthalten sind.

Übertragen Sie alle Markierungen vom Schnittmuster auf Ihren Stoff. Das erleichtert das Platzieren des Reissverschlusses, der Tasche und des Bündels.

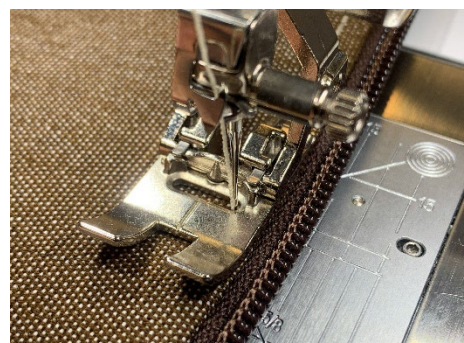
Reissverschluss:

Die **Hintere Mitte** beidseitig versäubern, dabei ohne Messer arbeiten, damit nichts von den Nahtzugaben weggeschnitten wird.

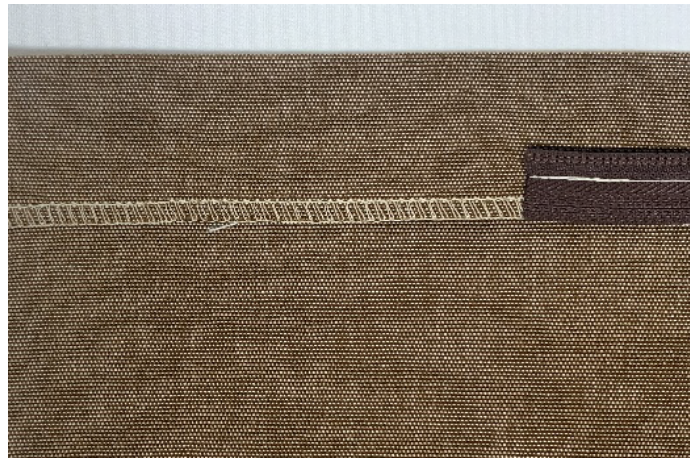
Das Reissverschlussband mit dem Feuerzeug beidseitig versiegeln, damit es nicht ausfrant.

Den Reissverschluss trennen und ohne Gleiter ab der Reissverschlussbezeichnung (beidseitig 13,5cm von der Kante) bei 1cm Nahtzugabe einnähen. Dafür den BERNINA Reissverschlussfuss #4 verwenden.

Mit dem Extra Stark Faden auf der Seite mit 1cm Nahtzugabe die Reissverschlussnaht absteppen. Dabei von der rechten Stoffseite mit Stichlänge 4 nähen.



Auf der Seite mit der Überlappung von der Stoffkante 4cm umbügeln. Die Seite mit der Überlappung wird erst nachdem der Reissverschluss geschlossen und ist mit dem Extra Stark Faden abgesteppt.



Zuerst wird der Gleiter in den Reissverschluss eingefädelt und ganz durchgezogen, damit der Reissverschluss komplett geschlossen ist. Den Gleiter nochmals in den Reissverschluss einfädeln und in der Mitte stehen lassen.

An beiden Enden die Öffnung von 13,5cm mit der Nähmaschine schliessen und dabei am Ende rund hinausnähen (siehe rote Linie).



Die Naht und den Umschlag mit dem Extra Stark Faden in der Stichtlänge 4 absteppen. Dafür eine Hilfslinie bei 3cm mit einem Markierstift einzeichnen. Tipp: Benutzen Sie hier das BERNINA Kantenlineal.



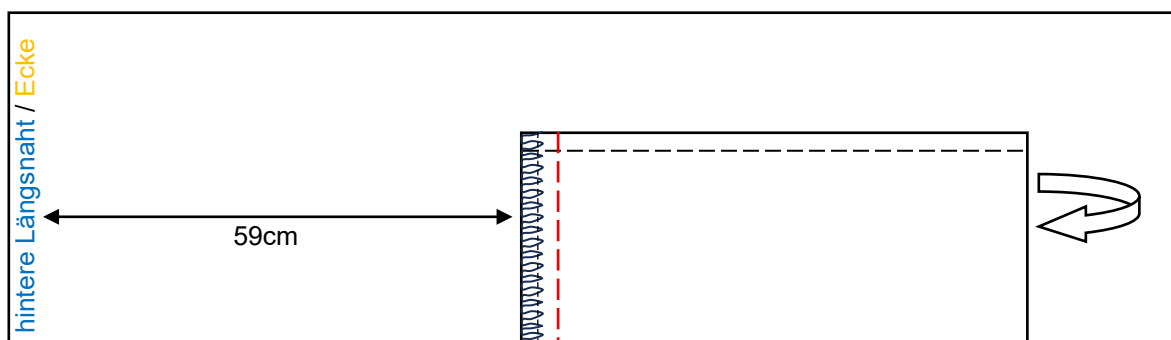
Tasche:

- Falls Sie den Sitzsack in einer Farbe und ohne Tasche nähen möchten, dürfen Sie mit dem Punkt Bündel fortfahren.

Zugeschnittene Tasche an der Längsseite doppelt im Bruch legen und die Kante bügeln. Diese Längskante mit dem Extra Stark Faden absteppen.

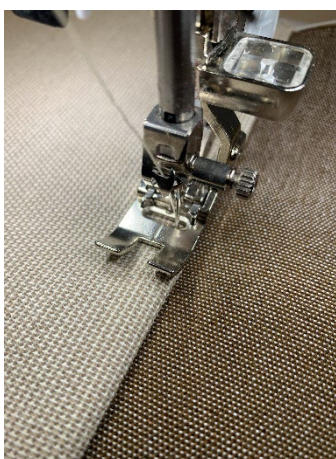
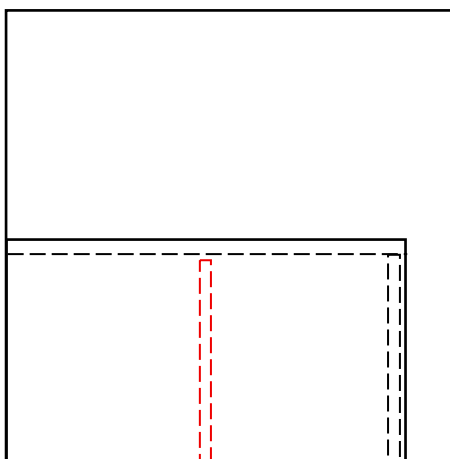
Je nach Position der Tasche (beim Kopfteil oder Fussbereich) wird die rechte oder linke kurze Seite versäubert.

Die Tasche wird ab der **hinteren Längsnaht / Ecke** bei 59cm, rechte auf rechte Stoffseite platziert und bei 1cm angenäht. (siehe Bild rote Linie)



Die Tasche zur **hinteren Längsnaht / Ecke** zurückschlagen und die eben genähte Naht zweimal absteppen. In der Mitte der Tasche kann optional eine Unterteilung genäht werden (siehe Skizze rot)

Die Tasche in den Nahtzugaben **der Teilungsnaht** und **hinteren Längsnaht** mit der Nähmaschine anheften.



Teilungsnaht / Seitenteile:

Beide **Teilungsnähte / Seitenteile** an das Vorderteil nähen, versäubern und mit dem Extra Stark Faden absteppen, dabei die Nahtzugaben in den unteren Teil (dunkelbraun) nehmen.

Bündel:

Die Längskanten des Bündels (2cm) beidseitig umbügeln und den Bündel in der Mitte einmal zusammenbügeln.

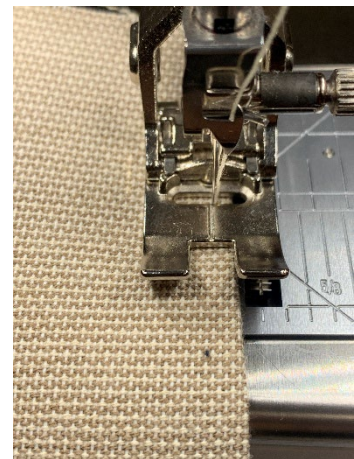
Beide Längsseiten schmalkantig absteppen (Nadelposition 2, Stoffkante an der Innenseite des Fusses entlangführen, siehe Bild oder den BERNINA Schmalkantfuss #10 verwenden).

Den fertigen Bündel bei der Markierung in **der hinteren Längsnaht** platzieren und anheften.



Hintere Längsnaht:

Die **hintere Längsnaht** zusammennähen, dabei darauf achten, dass die Nähte der **Teilungsnaht** schön aufeinandertreffen und die **vordere Mitte / hintere Mitte (der Reissverschluss)** in der Kante liegen, danach die Naht versäubern.



Boden (Ecke):

Die beiden **vorderen Quernähte** zusammennähen und versäubern.
Die Nahtzugaben in den unteren Teil (dunkelbraun) legen und absteppen.

Die **Ecken** werden auf die anderen **Ecken** zusammengenäht, so entsteht der Boden.
Die Nahtzugaben versäubern und die Fäden vernähen.



Futter:

Die **hintere Mitte (Reissverschluss)** zusammennähen und versäubern.

Die **Hintere Längsnaht** versäubern, dabei ohne Messer arbeiten, damit nichts von den Nahtzugaben weggeschnitten wird.

Die Naht zusammennähen, dabei die Wendeöffnung offenlassen. Darauf achten, dass die **vordere Mitte / hintere Mitte (Reissverschluss)** dabei schön in der Kante liegen. Die Naht wird, im Gegensatz zur Aussenhülle, zuerst versäubert, da die Nahtzugaben einzeln versäubert werden müssen. Ansonsten wird die Wendeöffnung mit dem Versäubern geschlossen.

Die **vorderen Quernähte** zusammennähen und versäubern.

Die **Ecken** werden auf die anderen **Ecken** zusammengenäht, so entsteht der Boden. Die Nahtzugaben versäubern und die Fäden vernähen.

Das Futter durch die Wendeöffnung drehen.

Den Futtersitzsack mit Styroporperlen füllen. Wenn die gewünschte Menge an Styroporperlen (ca. 250l / 4kg) eingefüllt sind, die Nahtzugaben nach innen legen, aufeinander stecken und mit der Nähmaschine die Wendeöffnung schliessen.

➔ Die Naht gut vernähen, damit sich die Naht nicht wieder öffnet!

Viel Spass beim kreativen Nähen...