

POUF



Table des matières

Matériau	3
Patron de couture	4
Réglages des machines à coudre / surjeteuse	7
Instructions de couture.....	8

Matériau

Tissu :

Tissu d'extérieur (largeur 1,60 m)

Couleur unie: 2,80 m à 1,60 m

Bicolore: tissu extérieur (beige clair) 1,45 m à 1,60 m

Tissu inférieur (marron foncé) 1,35 m à 1,60 m

Poche et bandoulière: 0,50 m à 1,60 m

Doubleure pour pouf: 2,70 m à 1,60 m

- ➔ Si vous cousez le pouf en une seule couleur et que vous souhaitez y ajouter une poche, vous devrez également coudre la couture de séparation au niveau de la poche.

Mercerie :

Fermeture à glissière au mètre: 1,15 m avec un curseur

Perles en polystyrène: env. 250 l (env. 4 kg)

Fil à coudre et surjet

Fil extra fort pour les coutures contrastées

Aiguille pour machine à coudre jeans années 80 ou 90

Pour la machine à coudre :

Pied pour fermeture éclair BERNINA #4

Pied pour bordure étroite BERNINA #10

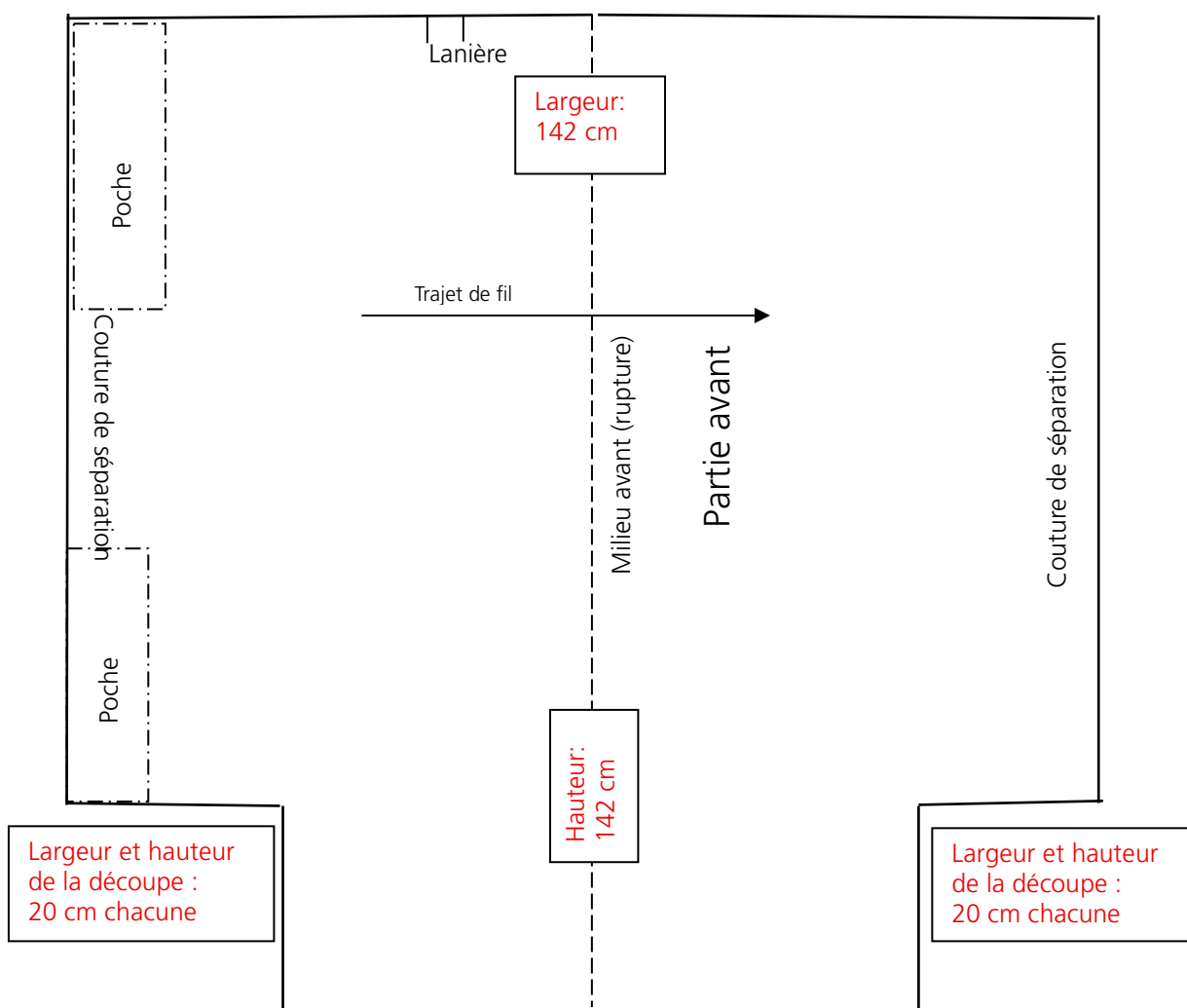
Aiguille de machine à coudre de calibre 100 (pour fil d'extérieur)

En option : le guide BERNINA pour des bords

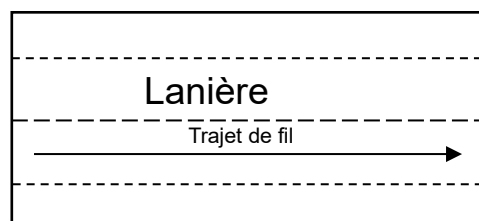
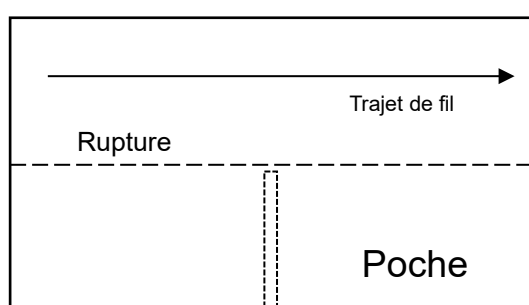
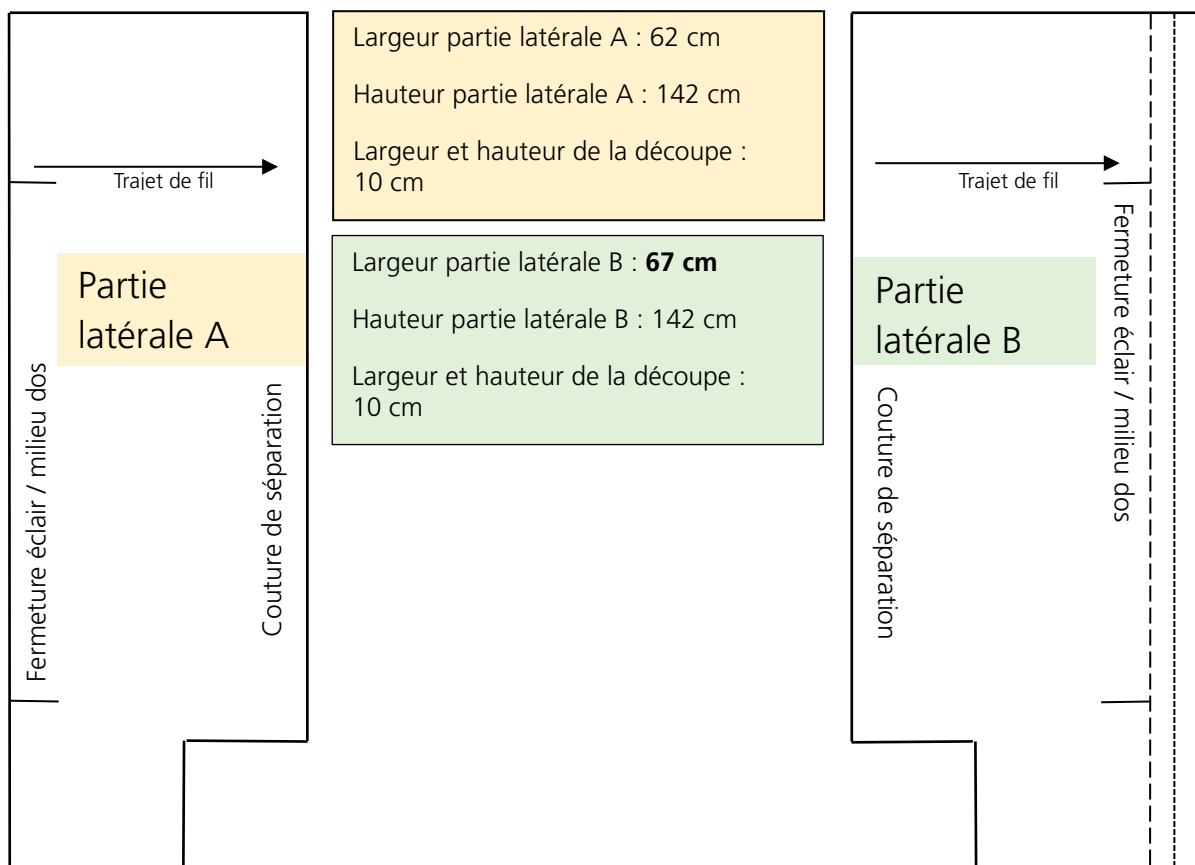
Patron de couture

Les **marges de couture sont incluses** et indiquées dans le patron.

Housse extérieure :



Partie latérale/Bas :

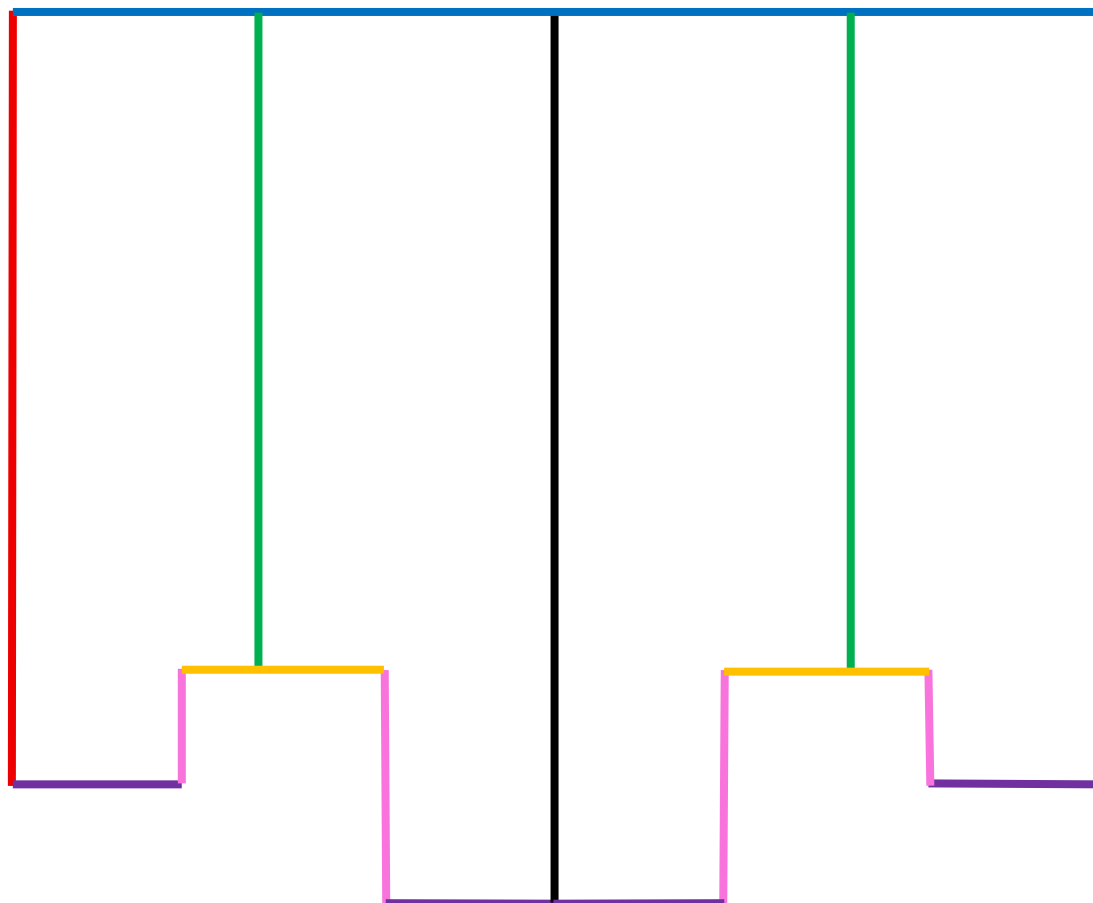


- ➔ Si vous souhaitez coudre un pouf uni, vous devez coller les trois pièces du patron ensemble, sans tenir compte des marges de couture au niveau des lignes de découpe.

Doublure :

- ➔ Pour le patron de la doublure, ne marquez pas les coutures de coupe et prévoyez une marge de couture de 1,5 cm au niveau de l'ouverture de la fermeture éclair, en partant du milieu dos.

Désignations des coutures :



Milieu dos avec fermeture éclair

Milieu avant

Couture de séparation

Couture verticale dos

Couture transversale avant

Coin

Coin

Réglages des machines à coudre / surjeteuse

Machine à coudre :

Lorsque vous cousez avec le fil **Gütermann Extra Stark**, il peut être nécessaire d'ajuster la **tension du fil supérieur** de la **machine à coudre**. Faites un essai de couture avec le tissu d'origine pour vérifier le résultat.

Coudre toutes les **coutures** avec une **longueur de point de 3** et les **surpiqûres apparentes** (coutures contrastées / surpiqûres) avec une **longueur de point de 4**.

Vous pouvez choisir vous-même **l'écart par rapport à la couture lors** du surpiquage, selon vos préférences. Sur notre modèle, nous avons surpiqué toutes les coutures en réglant **l'aiguille à l'extrême droite ou à l'extrême gauche et en utilisant la largeur** du pied-de-biche.

Surjeteuse :

Surjeteuse à 3 fils avec l'aiguille à droite

Vous pouvez surfiler les marges de couture sur une largeur équivalente à celle du pied-de-biche ; cela permet de couper un peu de tissu et d'obtenir un joli bord. Les bords des marges de couture peuvent être surfilés ensemble, plutôt que séparément.

Instructions de couture

Découper :

Découpez le tissu en suivant le patron, car les marges de couture sont déjà incluses dans le patron.

Reportez tous les repères du patron sur votre tissu. Cela facilite la mise en place de la fermeture éclair, de la poche et de la lanière.

Fermeture éclair :

Surfilez **du milieu** dos des deux côtés, sans utiliser de couteau, afin que rien ne soit coupé des surplus de couture.

Scellez les deux extrémités de la bande de fermeture à glissière à l'aide d'un briquet pour éviter qu'elle ne s'effiloche.

Détachez la fermeture éclair et cousez-la sans curseur à partir du repère de la fermeture (à 13,5 cm du bord de chaque côté), en prévoyant un surplus de couture de 1 cm. Pour ce faire, utilisez le pied de fermeture éclair BERNINA #4.

Cousez la couture de la fermeture éclair avec le fil Extra Stark, en laissant un surplus de couture de 1 cm. Coudre en commençant par l'endroit du tissu, avec une longueur de point de 4.



Repasser 4 cm sur le côté où se trouve le chevauchement du bord du tissu.

Le côté avec le rabat n'est fixé qu'une fois la fermeture éclair fermée et est surpiqué avec du fil extra-résistant.



Commencer par enfiler le curseur dans la fermeture éclair et tirez-le jusqu'au bout afin que la fermeture soit complètement fermée. Réinsérer le curseur dans la fermeture éclair et laissez-le au milieu.

Fermer l'ouverture de 13,5 cm aux deux extrémités à l'aide de la machine à coudre, en veillant à coudre en arrondi à la fin (voir la ligne rouge).



Surpiquer la couture et le rabat avec le fil extra fort dans la longueur de point 4. Pour ce faire, tracer une ligne de repère à 3 cm à l'aide d'un marqueur. Conseil : utilisez ici le guide BERNINA pour des bords.



Poche :

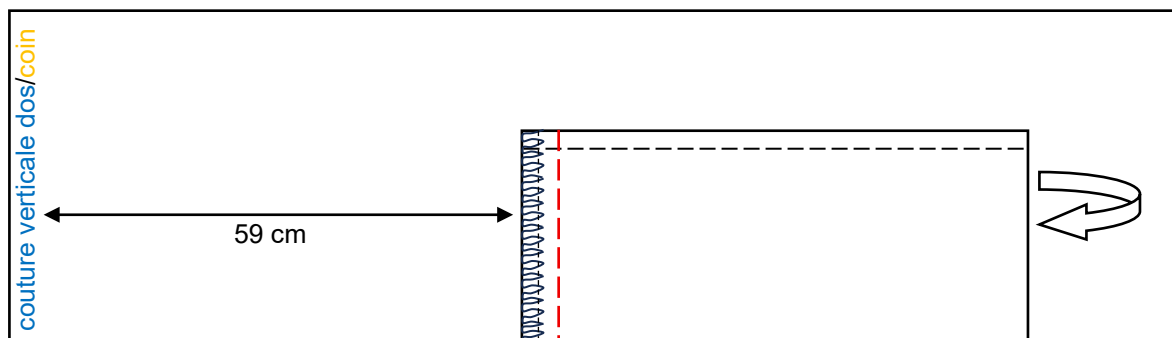
→ Si vous souhaitez coudre le pouf dans une seule couleur et sans poche, vous pouvez passer à l'étape lanière.

Plier la poche découpée en deux dans le sens de la longueur et repasser le bord.

Surpiquer ce bord vertical avec le fil Extra Stark.

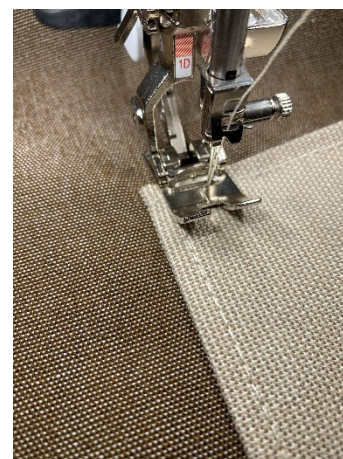
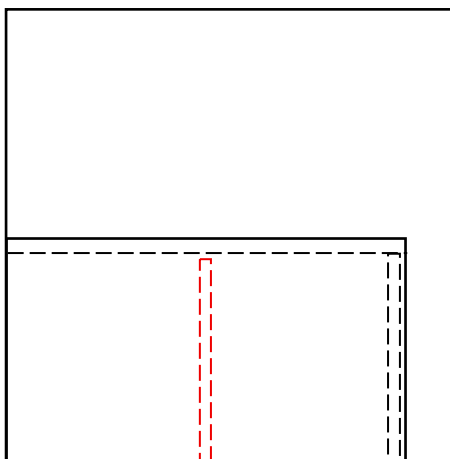
Selon l'emplacement de la poche (au niveau du haut ou du bas), c'est le côté court droit ou gauche qui est surfilé.

Placer la poche à partir de la couture **verticale sur le dos/ du coin** à 59 cm, endroit contre endroit, et coudre à 1 cm du bord. (voir la ligne rouge sur l'image)



Rabattre la poche **vers la couture verticale dos / le coin** et surpiquer deux fois la couture que vous venez de réaliser. Au centre de la poche, il est possible de coudre une cloison (voir le croquis en rouge)

Fixer la poche à la machine à coudre dans les marges **de couture de la couture de séparation** et de la couture verticale **dos**.



Couture de séparation / parties latérales :

Coudre les deux **coutures de séparation/ les panneaux latéraux** sur le devant, surfiler et surpiquer avec le fil extra-résistant, en repliant les marges de couture vers la partie inférieure (marron foncé).

Lanière :

Repassez les bords longitudinaux de la lanière (2 cm) des deux côtés, puis pliez la lanière en deux au milieu.

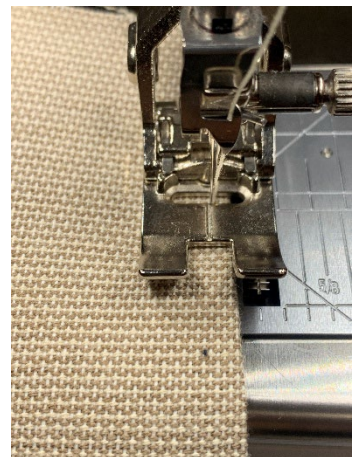
Piquez les deux côtés longs en bordure étroite (position d'aiguille 2, en guidant le bord du tissu le long de la face intérieure du pied-de-biche, voir illustration, ou utilisez le pied pour bordure étroite BERNINA #10).

Placez la lanière finie au niveau du repère situé dans **la couture verticale dos** et épinglez-la.



Couture verticale dos :

Coudre **la couture verticale dos** en veillant à ce que les coutures de la ligne de **séparation** soient bien alignées et que le **milieu avant /milieu dos (la fermeture éclair)** se trouve dans le bord, puis surfiler la couture.



Sol (coin) :

Coudre et **surpiquer les deux coutures transversales avant** .

Plier les marges de couture vers la partie inférieure (marron foncé) et les surpiquer.

Les **coins** sont cousus ensemble sur les autres **coins** , créant ainsi le sol. Recoudre les surplus de couture et coudre les fils.



Doublure :

Coudre et surpiquer le **milieu dos (fermeture éclair)**.

Surfiler **la couture verticale dos**, en veillant à ne pas utiliser de couteau afin de ne pas couper les marges de couture.

Coudre le long de la couture en laissant l'ouverture pour retourner le tissu. Veillez à ce que le **milieu devant et le milieu dos (fermeture éclair)** soient bien alignés avec le bord.

Contrairement à l'enveloppe extérieure, la couture est d'abord surfilée, car les marges de couture doivent être surfilées une à une. Sinon, l'ouverture est fermée avec un ourlet.

Coudre et **surpiquer les deux coutures transversales avant**.

Les **coins** sont cousus ensemble sur les autres **coins**, créant ainsi le sol. Recoudre les surplus de couture et coudre les fils.

Faire passer la doublure par l'ouverture.

Remplir le pouf avec des perles de polystyrène. Une fois la quantité souhaitée de billes de polystyrène (environ 250 l / 4 kg) versée, replier les marges de couture vers l'intérieur, les superposer et fermer l'ouverture à l'aide de la machine à coudre.

➔ Bien coudre la couture pour que la couture ne s'ouvre pas à nouveau!

Amusez-vous bien avec la couture créative...