

# Rock „Daisy“

## Modell 121-17

### Grösse 36–48



#### SCHNITT AUSDRUCKEN

1. Schnittmuster-PDF öffnen und das Kontrollquadrat auf Seite 1 mit der Einstellung „Originalgrösse“ auf DIN A4-Papier ausdrucken. (Nicht „Anpassung an Seitengrösse“ anklicken!)
2. Quadrat kontrollieren - ist es 10×10 cm, dann den ganzen Schnittbogen ausdrucken.
3. Alle Seiten gemäss Pfeilen aneinanderlegen und an den Begrenzungslinien Reihe für Reihe zusammenkleben, anschliessend die Reihen aneinanderkleben.
4. Die Körpermasse mit Tabellenmassen vergleichen und die Schnittteile in entsprechender Grösse ausschneiden. (Die Übersicht der Schnittteile ist auf dem Schnittbogen.)  
**Wichtig:** Alle Angaben sind ohne Nahtzugabe, falls nichts anderes vermerkt ist!

#### ZUTATEN

- 1,3–1,8 m Viskose-Crepe, 140 cm breit
- 7 Knöpfe, 12 mm

#### OPTIONALES BERNINA ZUBEHÖR

- [Knopfannähfuss #18](#)

#### ZUSCHNITT

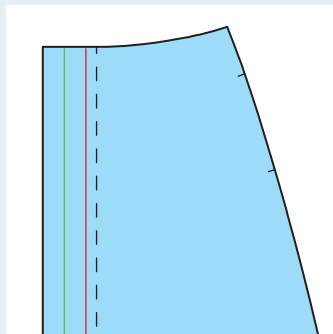
- 1 2× Vorderteil
- 2 4× Taschenbeutel
- 3 1× Rückenteil im Stoffbruch
- 4 1× Bund im Stoffbruch

#### ANLEITUNG

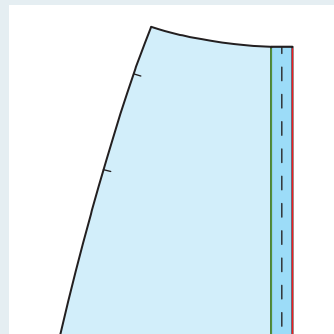
1. Am Rückenteil die Abnäher schliessen. Seitennähte ober- und unterhalb der Tascheneingriffe schliessen, dabei zwischen den Knipsen mit langen Stichen weiternähen.
2. **Nahttaschen nähen:** Taschenbeutel rechts auf rechts auf die Zugaben von Vorder- und Rückenteil nähen. Am Vorderteil die Zugaben unterhalb des Tascheneingriffs senkrecht bis zur Naht einschneiden. Am Vorderteil die Zugabe von Rock und Tasche bis zum Schnitt versäubern. Taschenbeutel in das Vorderteil bügeln, zustecken und zusammennähen. Taschenbeutel versäubern. Restliche Nahtzugaben in das Rückenteil bügeln, versäubern. Tascheneingriff auftrennen. Zur Stabilisierung kann am Tascheneingriff oben und unten quer über die Seitennaht ein Riegel durch alle Stofflagen genäht werden.
3. Knopfleiste einmal an der Bruchlinie und einmal an der Linie „Vordere Kante“ nach innen bügeln. Lose Längskante schmal ansteppen. Bund rechts auf rechts an den Rock nähen. Schmalkanten verstürzen. Lose Kante mit eingeschlagener Zugabe von rechts im Nahtschatten ansteppen.
4. Am Bund (rechte Seite) quer ein Knopfloch nähen. Ab ca. 1,5 cm unterhalb der Bundkante weitere 6 Knopflöcher im Abstand von ca. 8 cm längs einnähen. Knöpfe auf der Gegenseite annähen. Rock säumen.



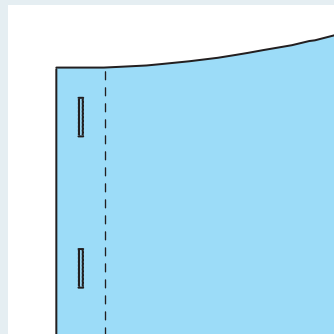
1.



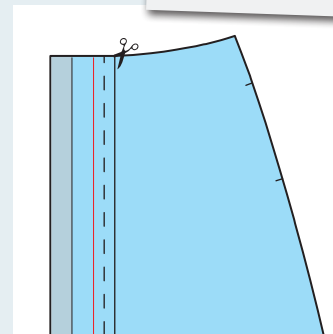
2.



3.



4.



## KNOPFLEISTEN

KNOPFLEISTEN SIND AKTUELL WIE NIE UND EINE HÜBSCHERNE ALTERNATIVE ZU REISSVERSCHLÜSSEN.

In den Zeichnungen ist die rechte Stoffseite dunkel, die linke heller dargestellt.

### Die angeschnittene Knopfleiste

Hier im Heft haben wir die Schnitte des Kleides 121-20 und des Rocks 121-17 mit angeschnittener Knopfleiste versehen.

Das ist die schnellste und unkomplizierteste Methode, eine Knopfleiste zu nähen. Je nach verwendetem Stoff muss hier keine Einlage aufgebügelt werden. Bei sehr dicken Stoffen wird auf den zweiten Einschlag verzichtet (in Bild 1 der Bereich links der grünen Linie) und stattdessen Bügeleinlage verwendet.

Die Oberkanten der Knopfleiste verschwinden im Kragen oder Bund und die Säume werden versäubert, hochgebügelt und angestept.

An der Aussenkante des Vorderteil-Schnitts (Bild 1 linke Kante) muss keine Zugabe angeschnitten werden. Vorderteil zwei Mal nach innen falten – einmal an der Bruchlinie (grün) und nochmal an der Linie „vordere Kante“ (rot). Bruchkanten einbügeln. Längskante schmal ansteppen (Bild 2). Knopflöcher werden in der Regel längs eingearbeitet (Bild 3).

### Die extra Knopfleiste

Sie besteht aus einem separaten Schnittteil, wie beispielsweise an der Bluse 121-12, und wird rechts auf rechts an das Vorderteil genäht. Das macht Sinn, wenn z. B. die Stoffbreite für eine angeschnittene Knopfleiste nicht ausreicht oder besondere Effekte, beispielsweise ein anderer Streifenlauf, erzielt werden soll. Von Vorteil ist die extra Knopfleiste auch, wenn Ober- und Unterkante nicht in Saum, Kragen oder Bund verschwinden können. Dazu Ober- und Unterkante gleich nach dem Annähen der Knopfleiste verstürzen.

Zum Ändern eines Schnittes mit angeschnittenem Besatz in einen Schnitt mit extra Knopfleiste, kann der Papierschnitt einfach geändert werden. Dazu den Abstand „vordere Kante“ (Bild 4 rote Linie) bis „vordere Mitte“ (Bild 4 gestrichelte Linie) messen. Eine Parallele in dieser Breite auf der anderen Seite der vorderen Mitte zeichnen. Papier dort abschneiden. Der abgetrennte Streifen bildet die separate Knopfleiste. Auf den Einschlag (grau dargestellt) wird dann verzichtet, er wird ebenfalls abgeschnitten.

### Passende Knopfgrößen

Eine Knopfleiste sollte immer etwa doppelt so breit wie der Knopf sein. Werden Knöpfe verwendet, die mindestens 2 mm grösser oder kleiner als die im Schnitt angegebenen sind, so sollten der Abstand vordere Mitte bis vordere Kante und die Besatzbreite angepasst werden. Die Lage der vorderen Mitte bleibt dabei immer unverändert!



ICH MACHE JEDE  
BEWEGUNG MIT

PREMIUM GARNE  
VON METTLER



*Fantastisch elastisch*

SERAFLEX® ist der perfekte Nähfaden für alle dehnbaren Stoffe. Er macht insbesondere den Geradstich extrem elastisch – bei Verwendung von SERAFLEX® kann sogar eine Verdoppelung der Nahtelastizität im Vergleich zu Nähten mit herkömmlichen Nähfäden erreicht werden! Hervorragend geeignet für Sportswear, Outdoor, Damen-, Herren- und Kinderbekleidung sowie für Lingerie und Wäsche.



www.amann-mettler.com

*Mettler*®

Faden.Farbe.Fantasie.