

# Jupe «Daisy»

## Modèle 121-17

### Tailles 36-48



#### IMPRIMER LA DÉCOUPE

1. Ouvrir le PDF de la découpe et imprimer sur un papier DIN A4 le carré de contrôle de la page 1 avec le réglage «taille originale». (Ne pas cliquer sur «adapter à la dimension de la page»!)
2. Vérifier le carré qui est de 10×10 cm, puis imprimer toute la découpe.
3. Poser toutes les pages alignées en suivant les flèches, coller ligne après ligne sur les lignes de délimitation, puis coller les rangées.
4. Vérifier les mensurations à l'aide du tableau des tailles et découper les découpes du patron dans la taille correspondante. (L'aperçu des découpes se trouve sur la feuille de patron.)

**Important:** Sauf mention contraire, toutes les données sont indiquées sans surplus!

#### TISSUS ET FOURNITURES

- 1,3–1,8 m de crêpe de viscose, 140 cm de large
- 7 boutons, 12 mm

#### ACCESSOIRE BERNINA EN OPTION

- [Pied pour boutons #18](#)

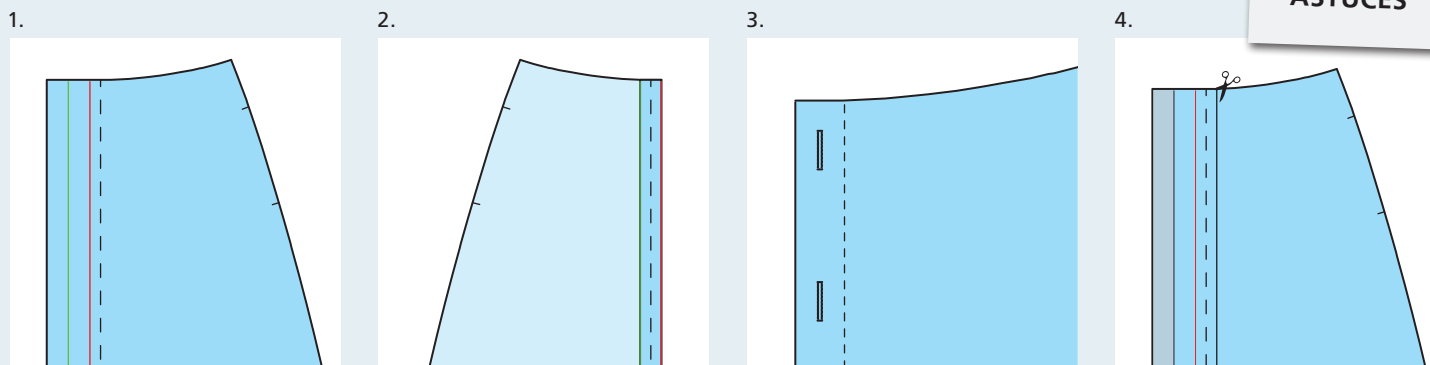
#### DÉCOUPE

- 1 2× partie avant
- 2 4× sac de poche
- 3 1× partie dos dans la pliure du tissu
- 4 1× ceinture dans la pliure du tissu

#### DIRECTIVES

1. Fermez les pinces sur la partie dos. Fermez les coutures latérales au dessus et en-dessous des ouvertures de poche, ce faisant, poursuivez la couture entre les perforations avec des points longs.
2. **Pour coudre les poches:** Cousez le sac de poche endroit sur endroit sur les surplus de couture des parties avant et dos. Sur le devant, entaillez verticalement les surplus sous la fente de poche jusqu'à la couture. Sur le devant, surfilez le surplus de couture de la jupe et de la poche jusqu'à la coupe. Repassez le sac de poche dans la pièce avant, épinglez et cousez ensemble. Surfilez le sac de poche. Repassez les surplus de couture restants dans la partie dos, surfilez. Ouvrez la fente de poche. Pour éviter que les fentes de poche ne se déchirent à l'usage, une bride peut être cousue au dessus et en-dessous perpendiculairement à la couture latérale à travers toutes les couches de tissu.
3. Repassez vers l'intérieur la patte de boutonnage, une fois sur la ligne de pliure et une fois sur la ligne du «bord avant». Surpiquez étroitement les côtés longs libres. Cousez la ceinture endroit sur endroit sur la jupe. Repliez vers l'intérieur les petits côtés. Surpiquez le bord libre avec surplus rabattu sur l'endroit dans la couture.
4. Cousez une boutonnière perpendiculairement sur la ceinture (côté droit). À partir de 1,5 cm env. sous le bord de la ceinture, cousez 6 autres boutonnières écartées de 8 cm environ sur une même ligne. Cousez les boutons sur la contrepartie. Ourlez la jupe.





## PATTE DE BOUTONNAGE

LES PATTES DE BOUTONNAGE SONT PLUS QUE JAMAIS ACTUELLES ET CONSTITUENT UNE BELLE ALTERNATIVE AUX FERMETURES À GLISSIÈRE.

Dans les illustrations, l'endroit du tissu est plus sombre, tandis que l'envers est représenté en plus clair.

### La patte de boutonnage d'une seule pièce

Dans notre cahier, vous trouverez une patte de boutonnage d'une seule pièce sur les patrons de la robe 121-20 et de la jupe 121-17. C'est le moyen le plus rapide et le moins compliqué de coudre une patte de boutonnage. Selon le tissu utilisé, il n'est pas forcément besoin de renforcer avec un entoilage. Avec des tissus très épais, le tissu n'est plié qu'une fois (sur l'illustration 1, la zone à gauche de la ligne verte) tandis qu'un entoilage thermocollant est utilisé. Le bord supérieur de la patte de boutonnage disparaît dans le col ou l'empiècement

à la taille, et les ourlets sont surfilés, repassés et surpiqués. Sur le bord extérieur de la coupe de la partie avant (illu. 1 bord gauche), il est inutile de couper le surplus de couture. Plier la partie avant deux fois vers l'intérieur – une fois sur la ligne de pliure (vert) et encore une fois sur la ligne du bord avant (rouge). Repasser les bords de pliure. Surpiquer étroitement les côtés longitudinaux (illu. 2). Les boutonnières sont généralement réalisées dans le sens de la longueur (illu. 3).

### Patte de boutonnage rapportée

Elle est constituée à partir d'un patron à part, comme c'est le cas par exemple sur la blouse 121-12, et se coud endroit sur endroit sur la partie avant. Cela s'avère particulièrement utile si par exemple la largeur du tissu ne suffit pas pour une patte de boutonnage d'une seule pièce ou que des effets spéciaux, tels que par ex. une bande dans un autre sens, doivent être obtenus. La patte de boutonnage rapportée est aussi avantageuse si les bords supérieurs et inférieurs ne peuvent pas disparaître dans l'ourlet, le col ou l'empiècement à la

taille. Pour ce faire, raccourcir les bords supérieurs et inférieurs immédiatement après avoir cousu la patte de boutonnage. Pour modifier une coupe avec une parementure rapportée, dans le cas d'une coupe avec patte de boutonnage rapportée, il suffit de modifier le patron sur papier. Pour ce faire, mesurer l'écartement «bord avant» (illu. 4 ligne rouge) jusqu'au «milieu avant» (illu. 4 ligne discontinue). Dessiner une parallèle de cette largeur sur l'autre côté du milieu avant. Y découper le papier. La bande découpée constitue une patte de boutonnage séparée. Il est alors renoncé au rabat (représenté en gris), qui est également découpé.

### Tailles de bouton adéquates

Une patte de boutonnage devrait toujours être approximativement deux fois plus large que le bouton. Si les boutons utilisés sont au moins 2 mm plus grands ou petits que ce qui est indiqué sur le patron, l'écartement entre le milieu avant jusqu'au bord avant et la largeur de la parementure doit être adapté. Ce faisant, la position du milieu avant reste toujours inchangée!



JE SUIVRAI CHAQUE  
MOUVEMENT

FILS PREMIUM  
DE METTLER

*Fantastique - élastique*

SERAFLEX® est le fil à coudre idéal pour les coutures hautement élastiques. Il rend surtout le point droit extrêmement extensible – dans le meilleur des cas, on peut même obtenir un doublement de l'élasticité de la couture par rapport aux coutures avec des fils à coudre conventionnels. SERAFLEX® est idéal pour les vêtements de sport, d'extérieur, pour femmes, hommes et enfants, ainsi que pour la lingerie et les sous-vêtements.



www.amann-mettler.com

*Mettler*®

Fil.Couleur.Créativité.