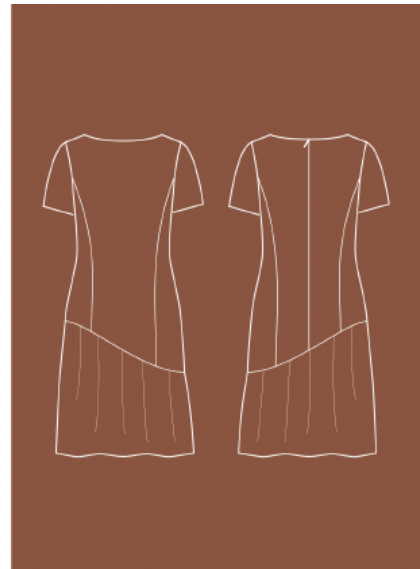


# Jurk "Viola"

## Model 122-12

### Maat 36-48



#### PATROON AFDrukKEN

1. Open het PDF-naaipatroon en druk het controlevierkant op pagina 1 met de instelling "Origineel formaat" op DIN A4 papier af. (Klik niet op "Aanpassen aan pagina-formaat"!)
2. Controleer het vierkant – dit is 10×10 cm en druk het complete patroon af.
3. Leg alle pagina's overeenkomstig de pijlen tegen elkaar en plak ze rij voor rij op de scheidslijnen aan elkaar. Plak daarna de rijen aan elkaar.
4. Vergelijk de lichaamsafmetingen met de gegevens in de tabel en knip de patroondelen in de overeenkomstige maat uit. (Het overzicht van de patroondelen vindt u op het patroonblad.)  
**Attentie:** Alle werkbeschrijvingen zijn zonder naadtoeslag, tenzij anders aangegeven.

#### BENODIGDHEDEN

- 1,7–2,2 m kunstleer, 130 cm breed
- 1 blinde ritssluiting, 60 cm

#### OPTIONELE BERNINA ACCESSOIRES

- [Ritsvoet voor blinde ritssluitingen #35](#)
- [Zigzagvoet met glijzool #52](#)

#### KNIPPEN

Knip papieren patroondeel 5 middenachter open. Leg alle patroondelen op de goede kant van de stof, enkele stoflaag.

- 1 1× middenvoorpand
- 2 1× rechter zijvoorpand
- 3 1× linker zijvoorpand
- 4 1× voorbeleg voor halsopening op stofvouw
- 5 telkens 1 helft van middenachterpand
- 6 1× rechter zijachterpand
- 7 1× linker zijachterpand
- 8 2× achterbeleg voor halsopening
- 9 2× rokpand (gespiegeld)
- 10 2× mouw

#### WERKBESCHRIJVING

1. Naai de zijvoorpanden met de goede kanten aan elkaar aan het middenvoorpand en de zijachterpanden aan het middenachterpand. Leg de naadtoeslagen telkens op het midden van het lijfje, knip indien nodig de rondingen in en stik door.
2. Zet de ritssluiting met voet #35 tussen de middelste rugpanden in. Sluit de rest van de middennaad.
3. Sluit de schouderaden van de jurk en belegdelen. Naai de randen van de halsopening met de goede kanten op elkaar tot circa 3 cm vóór middenachter.
4. Knip de naadtoeslagen van de jurk en het beleg tot kort voor de naad in. Leg de naadtoeslagen op het beleg en stik vlak langs de rand tot circa 5 cm vóór de ritssluiting



## WERKBESCHRIJVING

door. Vouw de smalle randen van het beleg om zodat er een opening van circa 1 cm tot aan de ritssluiting overblijft. Leg daarop de ritssluiting met de naadtoeslag met de verkeerde kanten op elkaar. Bevestig de smalle rand van het beleg met de naadtoeslag van de ritssluiting op de ritssluiting. Zet het beleg volledig aan en keer het naar binnen. Zet het beleg op de schouderleden vast.

5. Sluit de zijnaden van de jurk en de rokpannen. Naai de rok met de goede kanten op elkaar aan de jurk.
6. Sluit de mouwnaden. Rijg de kop van de mouwen in en zet de mouwen in. Als je dat wilt, kun je de jurk en mouwen zomen, maar niet afgewerkt valt het materiaal mooier.



made to create **BERNINA**

## LEER EN IMITATIELEER – HET JUISTE HULPMIDDEL

LEER EN IMITATIELEER KUNNEN MET EEN PAAR TRUCJES GOED WORDEN VERWERKT. DE MOEILIKHEID IS ALLEEN DAT JE BIJ ALLES WAT JE DOET MEESTAL EEN PAAR ZICHTBARE GAATJES MAAKT. ALS JE KLEDING WILT MAKEN EN DAARVOOR EEN NIEUW PATROON GEBRUIKT, MAAK DAN EERST EEN PASMODEL EN NEEM ALLE VERANDERINGEN OVER OP HET PAPIEREN PATROON.

### Voor het beste resultaat heb je het juiste hulpmiddel nodig!

Elke leersoort is weer anders. Verschil in rekbaarheid, dikte of structuur zijn van invloed op het transport. Het mooiste resultaat bereik je met de boventransportvoet #50 of het dubbeltransport. Het meest geschikt zijn ge-coate naaivoeten, zoals stiksteekvoet #52. Ook rolvoet #55 heeft voordelen. Afhankelijk van het materiaal kun je met een ander voetje een beter resultaat behalen.



Varieer ook met de naaivoetdruk, dit kan een groot verschil maken.

Gebruik altijd kwaliteitsgaren voor het naaien. Tassen of meubels zien er professioneel uit als je extra sterk naaigaren gebruikt. Hierbij moet je de draadspanning aanzienlijk verhogen en een bijpassende, dikkere naald gebruiken.

Om perforeren van het materiaal te voorkomen mag de steeklengte niet kleiner zijn dan 3 mm. Voor doorstikken gebruik je meestal steeklengte 3,5 tot 4. Pas de draadspanning aan.

Hoe dunner het leer, hoe dunner de naald. Voor soepel kledingleer kun je het beste een naald met een dikte van 70 tot 80 gebruiken. Dit geldt niet bij gebruik van naaigaren "Extra sterk". Hiervoor moet je een naald met een dikte van 90 tot 100 gebruiken. Een speciale leernaald is eigenlijk alleen bij zeer dik materiaal nodig.



Boventransportvoet #50



Stiksteekvoet #52



Rolvoet #55