

Jupe «Edith»

Modèle 221-11

Tailles 36-48



IMPRIMER LA DÉCOUPE

1. Ouvrir le PDF de la découpe et imprimer sur un papier DIN A4 le carré de contrôle de la page 1 avec le réglage «taille originale». (Ne pas cliquer sur «adapter à la dimension de la page»!)
2. Vérifier le carré qui est de 10×10 cm, puis imprimer toute la découpe.
3. Poser toutes les pages alignées en suivant les flèches, coller ligne après ligne sur les lignes de délimitation, puis coller les rangées.
4. Vérifier les mensurations à l'aide du tableau des tailles et découper les découpes du patron dans la taille correspondante. (L'aperçu des découpes se trouve sur la feuille de patron.)

Important: Sauf mention contraire, toutes les données sont indiquées sans surplus!

TISSUS ET FOURNITURES

- 1,0 m de jersey romanit, 145 cm de large
- Fermeture à glissière en sous-patte, 22 cm
- Entoilage G 785
- Bande de mise en forme
- Fil à coudre Seraflex

ACCESSOIRE BERNINA EN OPTION

- [Pied pour bordure étroite #10](#)
- [Pied pour fermeture à glissière #35](#)
- Système d'entraînement
[Pied d'avancement supérieur #50](#) ou Dual-Transport

DÉCOUPE

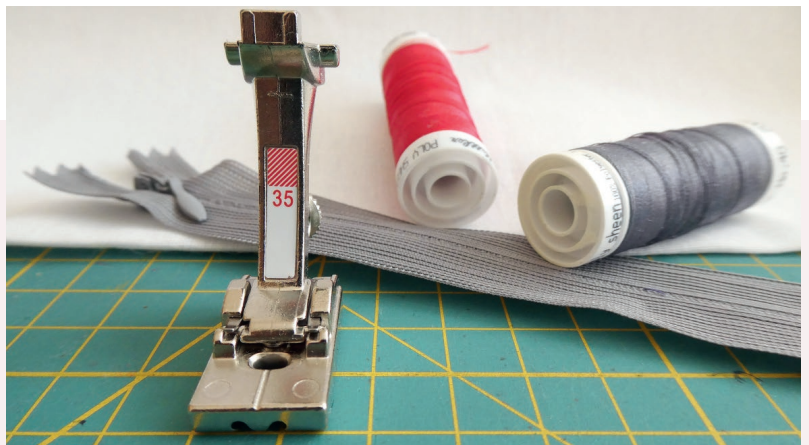
- 1 2 × partie avant
- 2 1 × parement avant dans la pliure du tissu
- 3 1 × partie dos dans la pliure du tissu
- 4 1 × parement arrière dans la pliure du tissu

Fond de poche largeur 14–16 cm, hauteur 19 cm, hauteur finie 16 cm, plus surplus.

DIRECTIVES

1. Entoiliez les parements au fer à repasser et laissez bien refroidir. Fermez les pinces sur les parties avant et dos. Fermez les coutures médianes des parties avant endroit sur endroit jusqu'au tracé de la fente. Repassez les surplus en les écartant. Repassez la bande de mise en forme sur le bord supérieur des parties avant et dos, procédez de même pour la couture latérale gauche au niveau de la fermeture à glissière.
2. Repassez un rentré de 3 cm sur les bords supérieurs des poches, ourlez. Repassez les surplus de couture restants vers l'envers, épinglez les poches suivant le marquage de la partie avant et cousez au ras du bord (à l'aide du pied pour bordure étroite ou du pied d'avancement supérieur avec la semelle guide-lisière).
3. Montez le pied #35 pour fermeture à glissière invisible. Épinglez un côté du ruban de la fermeture à glissière endroit sur endroit sur la couture latérale gauche, en laissant dépasser le surplus de couture sur le bord supérieur, puis cousez en partant du haut jusqu'au marquage. Épinglez l'autre côté de la fermeture à glissière et cousez en procédant de même. Fermez la couture sous la fermeture à glissière à l'aide du pied pour fermeture à glissière à partir de l'ourlet jusqu'à deux points env. après la couture de fermeture à glissière. En cas de tissus extensibles ou de problèmes d'ondulation sous la fermeture à glissière, référez-vous aux **pages de conseils** pour découvrir une autre méthode de couture.
4. Fermez la couture latérale droite. Sur le parement, fermez la couture latérale qui se trouvera ensuite à droite. Cousez le parement endroit sur endroit sur le bord supérieur de la jupe. Rentrez le surplus de couture dans le parement et surpiquez-le au ras du bord. Fixez le parement à la main au niveau des coutures latérales.
5. Ourlez la jupe. Sur le devant, repassez les surplus de fente rentrés et surpiquez éloigné du bord.





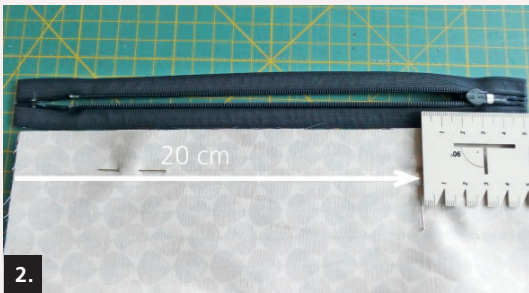
PIED POUR FERMETURE À GLISSIÈRE CACHÉE #35

LE PIED-DE-BICHE LE PLUS REMARQUABLE EST LE PIED POUR FERMETURE À GLISSIÈRE CACHÉE #35.

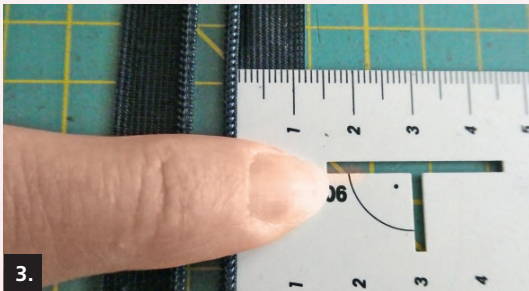
LES FERMETURES À GLISSIÈRE CACHÉES SONT VRAIMENT UN INVENTION GÉNIALE! HORMIS LE CURSEUR, RIEN N'EST APPARENT DE L'EXTÉRIEUR.

1. Ce pied présente la particularité d'être pourvu, sur sa face inférieure, de deux rainures obliques de guidage le long desquelles les spirales de fermeture à glissière glissent facilement.
2. C'est souvent la transition entre l'extrémité de la fermeture à glissière et le reste de la couture qui est un peu plus difficile. En appliquant la technique suivante, relativement simple et qui assure que rien ne glisse, il n'y a pas de risque de former des ondulations indésirables dans cette zone délicate. Pour commencer, mesurer la longueur de la fermeture à glissière, du bord supérieur jusqu'à 2 cm avant le curseur. Ouvrir entièrement la fermeture à glissière et la placer sur le bord du tissu avec lequel elle va ensuite être cousue. Sur le tissu, marquer la longueur qui doit être cousue sous la fermeture à glissière. Dans notre cas, il s'agit de 20 cm. Coudre au point droit la couture complète (dans notre cas, la couture milieu dos d'une jupe) en partant du haut, ce faisant, coudre les premiers 20 cm avec un point très long qui peut par la suite être à nouveau défaire. Faire un point d'arrêt pour éviter que la couture ne s'ouvre puis terminer de coudre avec une longueur de point normale. Repasser les surplus de couture après les avoir séparés.
3. Mesurer la largeur de la fermeture à glissière, du bord jusqu'à la spirale repliée. Le surplus de couture est ici de 2 cm, et comme le ruban de la fermeture à glissière a une largeur de 1,2 cm, alors le bord extérieur de la fermeture à glissière se place à peine à un centimètre du bord du tissu.
4. La fermeture à glissière ouverte est épinglée endroit sur endroit sur les surplus de couture (la couture supérieure est encore fermée avec le point large!).
5. Le ruban de la fermeture à glissière est cousu au bord du surplus de couture. Pour ce faire, le mieux est d'utiliser un pied-de-biche étroit, comme par exemple le pied pour jeans #8 ou le pied pour fermeture à glissière #4 avec l'entraînement supérieur enclenché (suivant les machines). Commencer à coudre en haut. S'arrêter au curseur, faire un point d'arrêt puis coudre l'autre côté également de haut en bas.
6. Enfin, défaire la couture de faufilage jusqu'à la bride de renfort.
7. Monter le pied pour fermeture à glissière #35. Comme la fermeture à glissière est prise au bord, il n'est pas nécessaire de l'épingler. Placer le côté droit de la fermeture à glissière dans la rainure gauche du pied pour fermeture à glissière et la spirale se met comme par magie en bonne position! Inutile de modifier la position de l'aiguille au niveau de la bride, à moins qu'il ne s'agisse d'une fermeture à glissière de moindre qualité ou d'un tissu plus épais. Coudre la fermeture à glissière de haut en bas aussi loin que possible. Une fois arrivé au curseur, bien arrêter la couture.

1.



2.



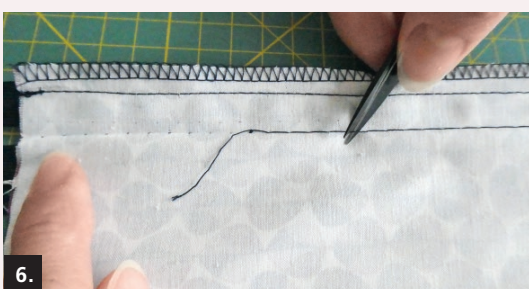
3.



4.



5.



6.



8. Coudre le deuxième côté exactement de la même façon, de haut en bas. Ce faisant, le côté gauche de la fermeture à glissière vient s'insérer dans la rainure droite du pied. Remarquez avec quelles facilité, précision et régularité le pied-de-biche coud la fermeture à glissière, presque sans assistance!
9. Enfin, tirer le curseur de la fermeture à glissière vers le haut à travers la petite ouverture.
10. Fermer la fermeture à glissière et admirer le résultat: rien ne s'est déplacé et aucune ondulation ne s'est formée! C'est parfait. Prenez plaisir à essayer!

Vous trouverez des vidéos de tutoriel relatives à ce thème ou d'autres sur notre page d'accueil.

SERAFLEX®

SERAFLEX® est le fil à coudre idéal pour les coutures hautement élastiques. Il rend surtout le point droit extrêmement extensible et il est idéal pour les vêtements de sport, d'extérieur et pour la lingerie. Grâce à la nouvelle sélection de couleurs étendue, il est désormais possible de trouver la couleur assortie pour chaque projet.



MAINTENANT
DISPONIBLE EN
72 COULEURS

FANTASTIQUE

élastique



www.amann-mettler.com

The consumer brand of AMANN