



BERNINA L 460 | L 450

Handleiding



made to create **BERNINA**

Veiligheidsvoorschriften	2		
Verklaring tekens	4		
- Voorkant L 450 / L 460	6		
- Zijkant L 450 / L 460	7		
• Accessoires	8		
- Accessoires opbergen in het grijperdeksel	8		
- Verdere accessoires	8		
• Machine gereedmaken	9		
- Pedaal en stroomkabel	9		
- Afvalbakje	9		
- Aanschuiftafel (L 450 optioneel)	10		
- Uitschuifbare draadgeleiding	10		
- Klemstuk	11		
Machine bedienen	12		
• Bedieningselementen	12		
- Hoofdschakelaar	12		
- Grijperdeksel	12		
- Stofdeksel	12		
- Pedaal	13		
- Naald naar boven/onder zetten (L 460)	13		
- Veiligheidsindicator L 460	13		
- Handwiel / Handwielpositie-indicator	14		
- 2-traps naaivoethevel met voorvoetlift	14		
- Naaivoet verwisselen	14		
- Kniehevel (FHS) Free-Hand-System L 460	15		
- Naald verwisselen	15		
- Naaldinzetter	16		
- Naaldinrijger	16		
- Naaldkussen	16		
- Mes	17		
- Draadafsnijder	17		
- Naadgeleider rechts	17		
• Naald en garen	18		
- Naald	18		
- Naaldtoestand	18		
- Tabel met naald, garen en toepassing	18		
- Aanpassing naald en garen	19		
- Garenkeuze	19		
Aanpassen en instellen	20		
- Steeklengte	20		
- Mespositie	20		
- Mesvering	20		
- mtc draadcontrole (Micro Thread Control)	21		
- Naaivoetdruk	21		
• Differentieeltransport instellen	22		
- Rimpelen	22		
- Uittrekken	22		
Inrijgen en naaien	23		
• Steekoverzicht	23		
• Inrijgen - algemene informatie	24		
- Inrijgen - voorbereiding	24		
- Draadvoorspanning	24		
- Garenklossen verwisselen	24		
• 3-/4-draads overlock (steek nr. 1, 3-8, 30)	25		
- Bovengrijper inrijgen (blauw)	25		
- Ondergrijper inrijgen (rood)	26		
- Rechternaald inrijgen (groen)	27		
- Linkernaald inrijgen (geel)	28		
- 3-draads overlock	29		
• Bovengrijperafdekking (steken 2, 9-15)	29		
• Rolnaad, rolzoom en picotsteek (steek 7, 8, 13, 30)	30		
- Aanbevolen garen	30		
• Proeflapje	31		
• Draadspanningen aanpassen	32		
- 3-/4-draads overlock	32		
• Voorbeelden	33		
- Afhechten	33		
- Naadbegint	33		
- Naadeinde	33		
- Draadketting vastzetten	34		
- Steken lostornen	34		
- Hoeken naaien	34		
- Decoratieve effecten	35		
- Aanwijzingen voor het differentieeltransport	36		
- Band vastnaaien	36		
Onderhoud	37		
• Mes vervangen	37		
• Reinigen en olieën	37		
• Stringen opheffen	38		
Speciale accessoires	39		
• Blindzoomvoet	39		
• Elastiekvoet	40		
• Multifunctionele naaivoet	41		
- Paspel naaien	41		
- Kralensnoer langs een stofrand	41		
- Kralensnoer langs een stofvouw of plooi	41		
• Rimpelvoet	42		
Bijlage	43		
• Technische samenvatting	43		
- L 450	43		
- L 460	43		
Inrijgschema	45		
• 3-draads overlock (LN)	47		
• 3-draads overlock (RN)	48		
• 3-draads platte naad (LN)	49		
• 3-draads platte naad (RN)	50		
• 3-draads rolnaad	51		
• 3-draads rolzoom	52		
• 2-draads overlock (LN)	53		
• 2-draads overlock (RN)	54		
• 2-draads platte naad (LN)	55		
• 2-draads platte naad (RN)	56		
• 2-draads rolzoom	57		
• 2-draads overlock (LN)	58		
• 2-draads overlock (RN)	59		
• 3-draads picotsteek	60		

Veiligheidsvoorschriften BELANGRIJKE INFORMATIE

Bij het gebruik van een elektrisch apparaat dienen de gebruikelijke en navolgende veiligheidsvoorschriften absoluut in acht te worden genomen:

Lees voor het gebruik van deze machine alle aanwijzingen zorgvuldig door.

Bij niet-gebruik moet het apparaat altijd uitgeschakeld worden door de stekker uit het stopcontact van het stroomnet te trekken.

GEVAAR!

Om het risico van een elektrische schok te vermijden:

1. Laat de machine nooit onbeheerd staan zolang deze nog op het stroomnet is aangesloten.
2. Na gebruik en voordat de machine wordt gereinigd, dient de stekker uit het stopcontact van het stroomnet te worden verwijderd.
3. LED-straling. Niet direct met optische instrumenten bekijken. LED-klasse 1M.

WAARSCHUWING!

Om het risico van verbrandingen, brand, elektrische schok of verwondingen van personen te vermijden:


1. Deze machine mag alleen voor de in de handleiding beschreven doeleinden worden gebruikt. Er mogen uitsluitend accessoires worden gebruikt die door de fabrikant worden aanbevolen.
2. Laat niet toe, dat de machine als speelgoed wordt gebruikt. Voorzichtigheid is vooral vereist wanneer de machine door of in de nabijheid van kinderen wordt gebruikt. De machine mag niet zelfstandig door personen met fysieke, psychische of sensorische beperkingen, of indien de kennis voor het bedienen van de machine niet voorhanden is, worden gebruikt. In dit geval mag de machine alleen worden gebruikt, als een persoon, die voor de veiligheid van deze persoon verantwoordelijk is, de bediening van de machine heeft uitgelegd. Laat de machine in de nabijheid van kinderen nooit onbeheerd staan.

Gebruik deze machine niet als:

- kabel of stekker zijn beschadigd
 - de machine niet storingvrij functioneert
 - de machine gevallen of beschadigd is
 - de machine in het water is gevallen.
3. Laat de machine door uw dichtstbijzijnde BERNINA dealer controleren, resp. repareren.
 4. Let erop, dat de ventilatie-openingen tijdens het gebruik van de machine nooit geblokkeerd zijn. Verwijder pluïsjes, stof- en draadresten regelmatig uit de openingen.
 5. Houd uw vingers op voldoende afstand van alle bewegende delen. Voorzichtigheid is vooral vereist in de buurt van de naalden en het mes.
 6. Steek geen voorwerpen in de openingen van de machine.
 7. Gebruik de machine nooit buiten.
 8. Gebruik de machine niet in ruimtes waar aërosolproducten (sprays, spuitbussen) worden gebruikt.
 9. Duw niet tegen en trek nooit aan de stof tijdens het naaien. Dit kan veroorzaken, dat de naald breekt.
 10. Zet de hoofdschakelaar bij werkzaamheden in het bereik van de naalden, zoals inrijgen, naalden verwisselen, grijper inrijgen of naaivoet verwisselen, enz. op «0».
 11. Schakel de machine altijd uit door de stekker uit het stopcontact van het stroomnet te trekken als de afdekkingen verwijderd of geopend worden, als het mes omhooggezet wordt of als de grijper wordt ingeregen, als de machine wordt geolied of als andere in deze handleiding vermelde reinigings- en onderhoudswerkzaamheden worden uitgevoerd.
 12. Gebruik geen kromme naalden.
 13. Gebruik altijd een originele BERNINA steekplaat. Een andere steekplaat kan veroorzaken, dat de naald breekt.
 14. Deze machine is dubbel geïsoleerd (behalve in USA en Canada). Gebruik alleen originele vervangingsonderdelen. Lees de aanwijzingen voor het onderhoud van dubbel geïsoleerde producten zorgvuldig door.

ONDERHOUD DUBBEL GEÏSOLEERDE PRODUCTEN

Een dubbel geïsoleerd product is van twee isoleereenheden in plaats van een aarding voorzien. Een dubbel geïsoleerd product bevat geen aardingsmiddel en dit dient ook niet te worden gebruikt. Het onderhoud van een dubbel geïsoleerd product vereist grote zorgvuldigheid en een uitstekende kennis van het systeem en mag derhalve alleen door bevoegd personeel worden uitgevoerd. Voor service en reparatie mogen uitsluitend originele onderdelen worden gebruikt. Een dubbel geïsoleerd product is op de volgende wijze gekenmerkt: «Dubbele isolering» of «dubbel geïsoleerd».

Het symbool  kan eveneens aangeven, dat een product dubbel geïsoleerd is.

AANSPRAKELIJKHEID

Er bestaat geen aansprakelijkheid voor schade die door een verkeerde bediening van deze machine zijn veroorzaakt.

Deze machine is bestemd voor huishoudelijk gebruik.

Deze machine voldoet aan de Europese Richtlijn 2004/108/EC met betrekking tot elektromagnetische compatibiliteit.



Milieubescherming

BERNINA International AG neemt haar plichten omtrent milieubescherming waar. Wij streven ernaar, onze producten zodanig te vervaardigen, dat het milieu wordt ontzien. Om deze reden wordt de productietechniek steeds verbeterd.

Indien u deze machine wilt wegdoen, verzoeken wij u, deze op een voor het milieu verantwoorde manier af te voeren, overeenkomstig de nationale richtlijnen. Niet bij het huishoudelijk afval afvoeren. In geval van twijfel kunt u met uw BERNINA dealer contact opnemen.



Als de machine in een koude ruimte staat, moet deze ong. 1 uur voor gebruik in een warme ruimte worden gezet.



De actuele versie van uw handleiding vindt u op www.bernina.com

HANDLEIDING ZORGVULDIG BEWAREN!

L 460
L 450

Verklaring tekens

Verklaring tekens



GEVAAR!

**Onvoorwaardelijk in acht te nemen!
Verwondingsgevaar!**



Tips!

L 460
L 450

Markering staat bovenaan de bladzijde, resp.
boven de beschrijving!

Aanwijzing voor L 450 gebruikers

Met uitzondering van speciaal gemarkeerde afbeeldingen wordt overal de L 460 afgebeeld.

De bediening van de L 450 is hetzelfde als die van de L 460, tenzij dit anders staat beschreven.

Aanwijzing voor de Amerikaanse markt

Overlockers worden in USA "Sergers" genoemd.

Alle rechten voorbehouden

Om technische redenen en ten behoeve van verbeteringen aan het product, kunnen wijzigingen met betrekking tot de uitrusting van de machine of van de accessoires te allen tijde zonder vooraankondiging worden aangebracht. De accessoires kunnen tevens, afhankelijk van het land, variëren.

Geachte BERNINA klant,

Hartelijk gefeliciteerd met de aankoop van uw BERNINA overlocker!

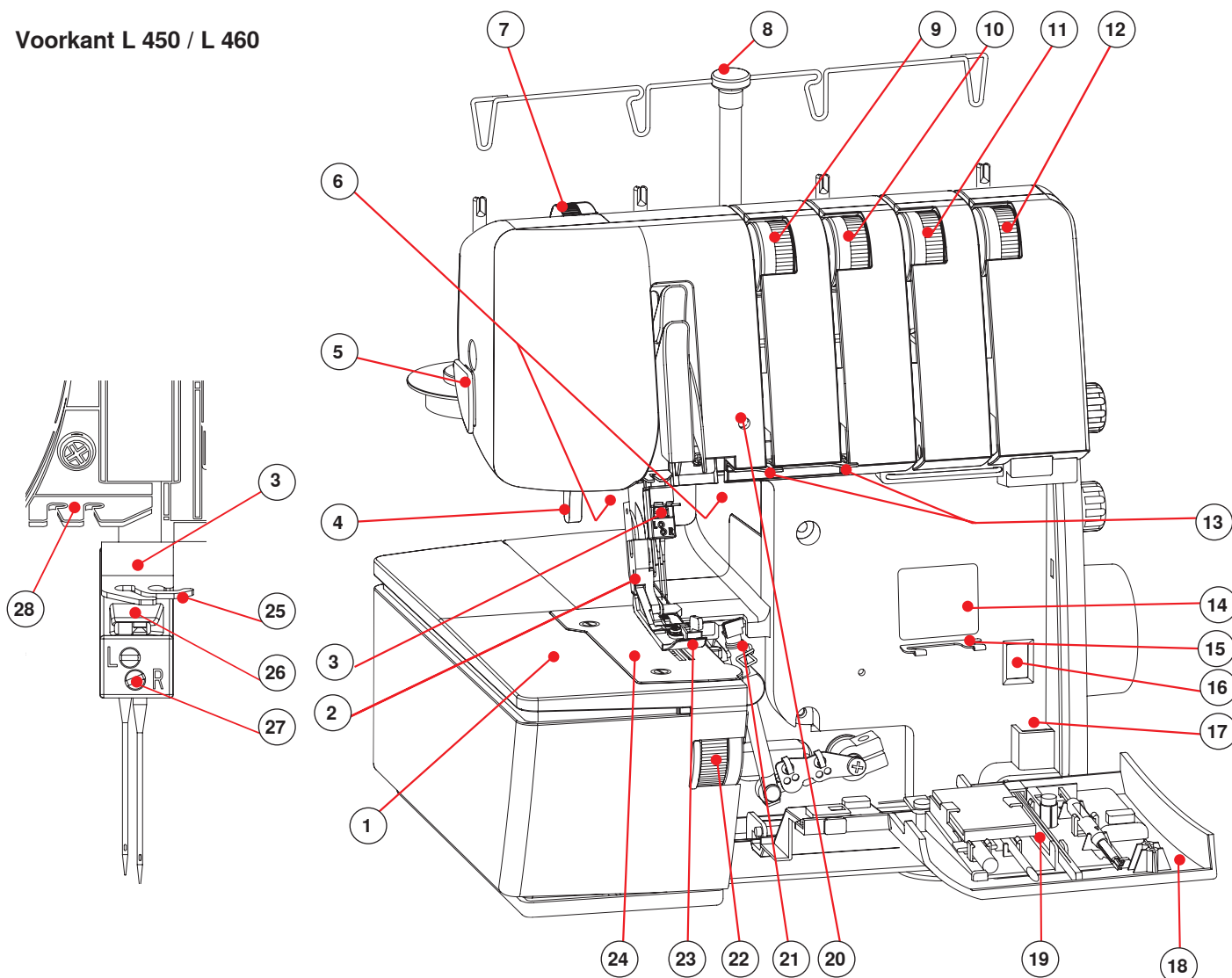
Deze machine voldoet aan de hoogste eisen en wij hopen, dat u hiermee vele creatieve uren zult beleven. Of u nu kleding of woonaccessoires naait, misschien zelfs patchwork of een quilt maakt, uw BERNINA overlocker naait en werkt het project in één handeling af, zodat u een professioneel eindresultaat heeft.

De BERNINA L 460 / L 450 is een 2-/3-/4-draads overlocker die bij uitstek voor het verwerken van rekbaar stoffen geschikt is. BERNINA overlockers voeren standaard werkzaamheden voortreffelijk uit en beschikken bovendien over bijzondere BERNINA eigenschappen die het naaien vereenvoudigen en voor veel creatief plezier zorgen. Afhankelijk van het model overlocker, zijn deze eigenschappen bijvoorbeeld het beproefde BERNINA free-hand-systeem, de elektronische motorcontrole voor exact naaien, de naaldstop en de gepatenteerde mtc-draadcontrole.

Om alle functies volledig te kunnen toepassen, adviseren wij u de handleiding zorgvuldig door te lezen. Indien u meer ondersteuning wenst, kunt u graag met uw BERNINA dealer contact opnemen. Bovendien vindt u bij uw BERNINA dealer een uitgebreid assortiment accessoires die de mogelijkheden van uw BERNINA overlocker vergroten. Het verheugt ons, dat u een product van BERNINA heeft gekocht en wij wensen u vele creatieve uren en succesvolle naaiprojecten met uw BERNINA overlocker L 460 / L 450.

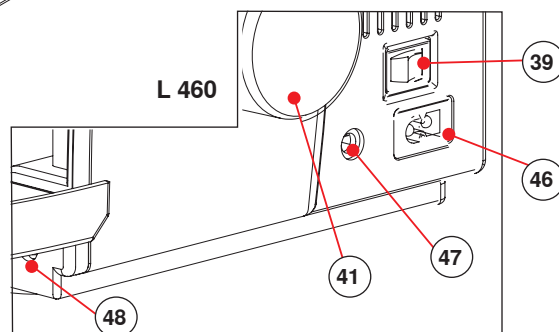
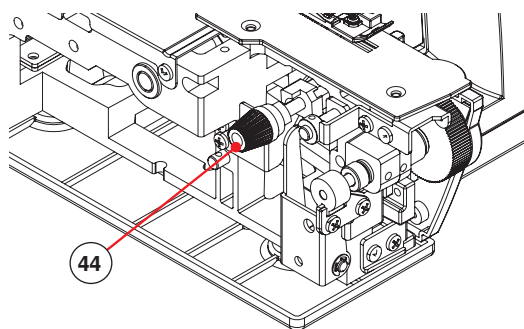
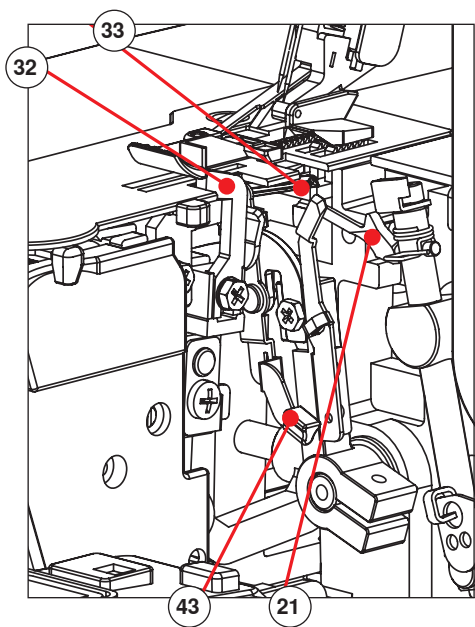
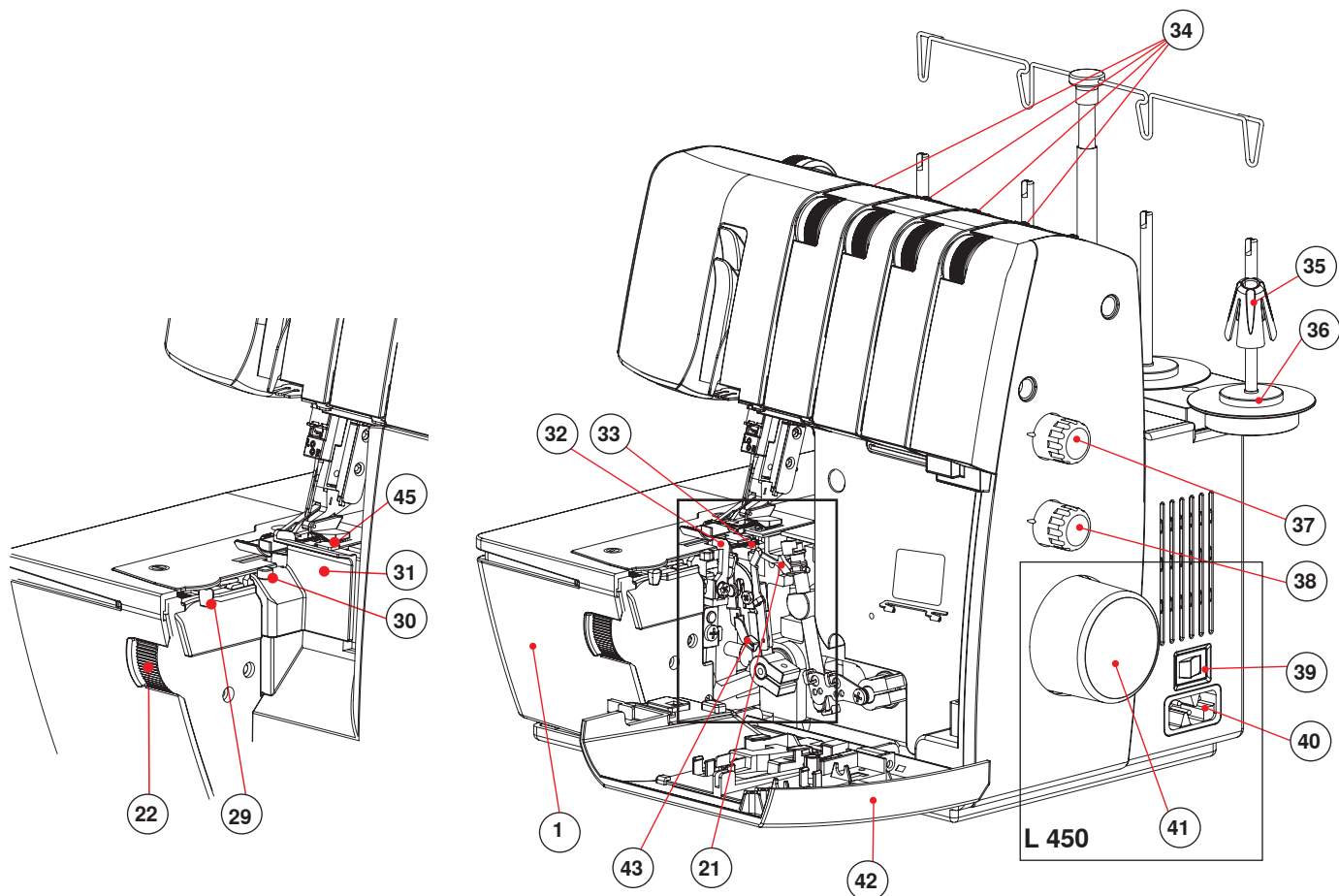
Peter Horisberger, Produkt Manager,
BERNINA International AG – CH-8266 Steckborn / Zwitserland

Voorkant L 450 / L 460

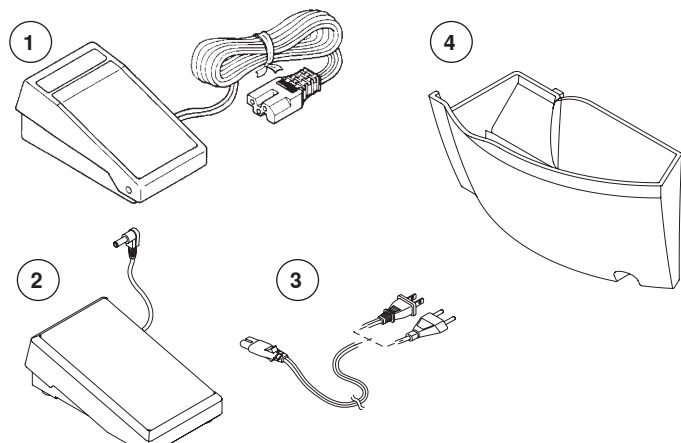


- | | | |
|-------------------------------------|-------------------------------|-----------------------------------|
| 1 Stofdeksel | 17 Naaldkussen | 33 Ondergrijper |
| 2 Naaivoetontgrendelingsknop | 18 Grijperdeksel | 34 Draadvoorspanning |
| 3 Naaldhouder | 19 Accessoirehouder | 35 Klemstuk voor garenklos |
| 4 Naaivoethevel | 20 Veiligheidsindicator | 36 Garenkloshouder |
| 5 Draadafsnijder | 21 Bovengrijper | 37 Steeklengteknop |
| 6 Dubbel-LED naallicht | 22 Mespositieknop | 38 Differentieeltransportknop |
| 7 Naaivoetdrukknop | 23 Naaivoet | 39 Hoofdschakelaar |
| 8 Uitschuifbare draadgeleiding | 24 Steekplaat | 40 Stroomkabel-/pedaalaansluiting |
| 9 Draadspanningsinstelling (geel) | 25 Draadgeleiding naaldhouder | 41 Handwiel |
| 10 Draadspanningsinstelling (groen) | 26 Naaldvenster | 42 Grijperdeksel |
| 11 Draadspanningsinstelling (blauw) | 27 Bevestigingsschroef | 43 Ondergrijperinrijghevel |
| 12 Draadspanningsinstelling (rood) | 28 Draadgeleiding | 44 Mes aan/uit |
| 13 Draadspanning | 29 mtc-draadcontroleknop | 45 Mespositie-indicator |
| 14 Inrijgschema | 30 Rolzoomhevel | 46 Stroomkabelaansluiting |
| 15 Draadgeleiding grijper | 31 Mesafdekking | 47 Pedaalaansluiting |
| 16 Handwielpositiemarkering | 32 Mes | 48 Kniehevelaansluiting |

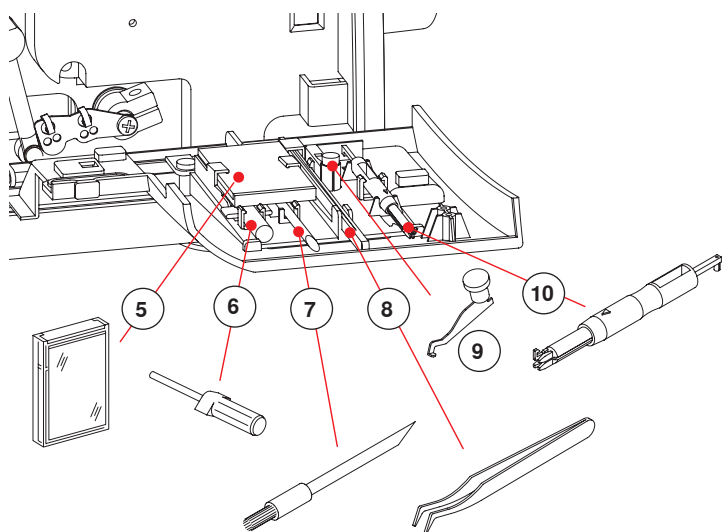
Zijkant L 450 / L 460



Accessoires

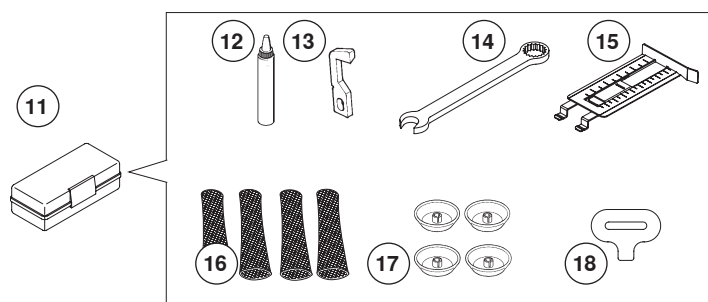


- 1 Pedaal / (L 450)
(Type YC-483N voor 230V of YC 482E voor 120V)
- 2 Pedaal (L 460 - BERNINA Type LV 1)
- 3 Stroomkabel (L 460)
- 4 Afvalbakje



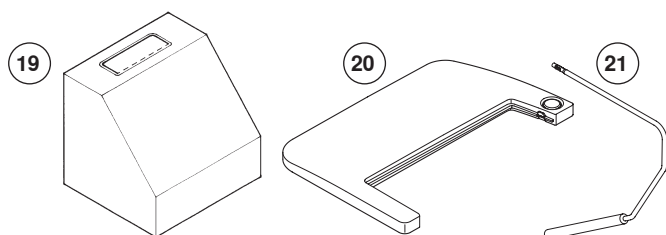
Accessoires opbergen in het grijperdeksel

- 5 Naaldenset 130/705H (2x nr.70, 3x nr.80)
- 6 Zeskantschroevendraaier (1.5 mm)
- 7 Kwastje
- 8 Pincet
- 9 Bovengrijperafdekking
- 10 Naaldinrijger/-inzetter



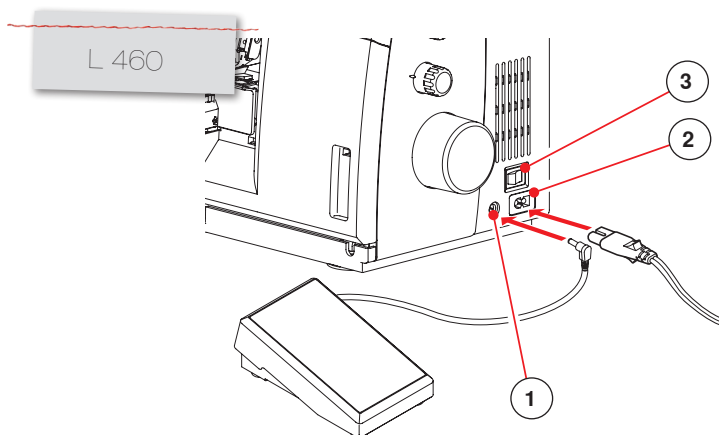
Verdere accessoires

- 11 Accessoirebox
- 12 Oliespuitje
- 13 Reservemes
- 14 Schroevendraaier
- 15 Naadgeleider rechts
- 16 Klossennetje (4x)
- 17 Garengleidingsschijf (4x)
- 18 Schroevendraaier
- 19 Beschermhoes
- 20 Aanschuiftafel (L 450 optioneel)
- 21 Kniehevel (FHS) (L 460)



Machine gereedmaken

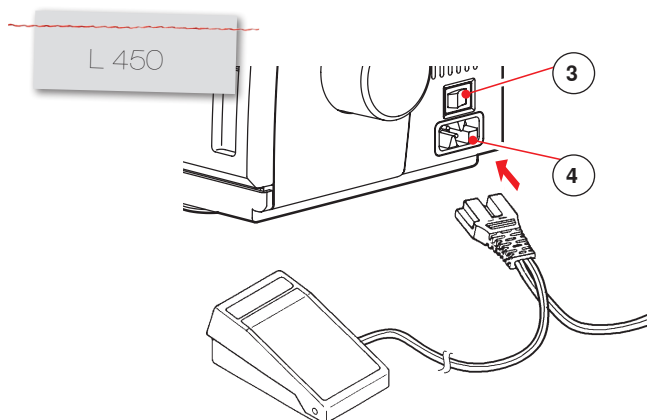
Pedaal en stroomkabel



Aansluiting voor L 460

- Steek de stekker van het pedaal in het overeenkomstige stopcontact in de grondplaat (1).
- Steek de stekker van de stroomkabel in het overeenkomstige stopcontact (2) in de grondplaat en in het stopcontact van het stroomnet.
- De hoofdschakelaar (3) schakelt de machine en het naailicht aan/uit.

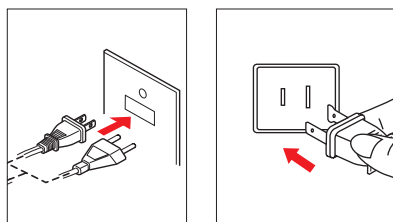
- 1 Pedaalaansluiting
- 2 Stroomkabelaansluiting
- 3 Hoofdschakelaar



Aansluiting voor L 450

- Steek de stekker van het pedaal/de stroomkabel in het overeenkomstige stopcontact in de grondplaat (4).
- Steek de stekker van de stroomkabel in het overeenkomstige stopcontact.
- De hoofdschakelaar (3) schakelt de machine en het naailicht aan/uit.

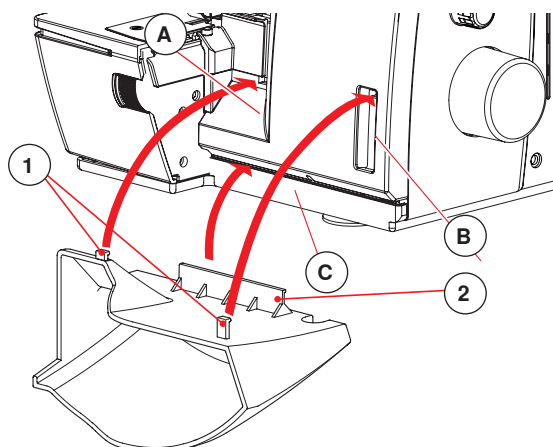
- 3 Hoofdschakelaar
- 4 Stroomkabel-/Pedaalaansluiting



Informatie m.b.t. gepoolde stekkers (alleen Canada/USA)

Deze machine beschikt over een gepoolde stekker (één stift is breder dan de andere). Deze stekker past maar op één manier in een gepoold stopcontact om het risico van een elektrische schok te vermijden. Als de stekker niet volledig in het stopcontact past, moet u de stekker omdraaien. Indien de stekker ook dan niet past, dient u contact op te nemen met een elektricien om een overeenkomstig stopcontact te laten installeren. De stekker mag in geen geval worden aangepast.

Afvalbakje



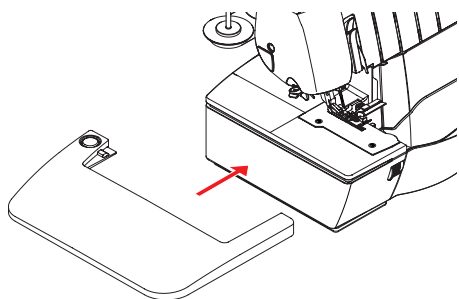
Zorg ervoor, dat het grijperdeksel is gesloten voordat het afvalbakje wordt bevestigd.

Bevestig het afvalbakje in de hiervoor bestemde openingen in het grijperdeksel. De afgesneden stof wordt tijdens het naaien in het afvalbakje opgevangen. Het werkoppervlak blijft schoon en overzichtelijk.

- Schuif het verbindingsplaatje (2) in de gleuf (C). Schuif de beide stiften (1) in de overeenkomstige openingen (A,B) en druk deze vast.
- Als de machine niet wordt gebruikt, kunnen het pedaal en de accessoirebox in het afvalbakje worden opgeborgen.

- 1 Verbindingsstiften
- 2 Verbindingsplaatje

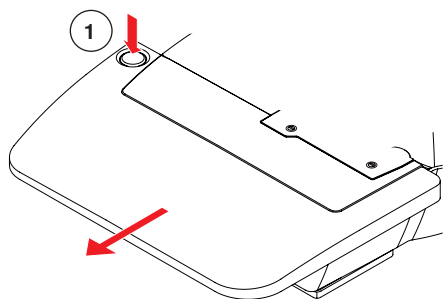
Aanschuiftafel (L 450 optioneel)



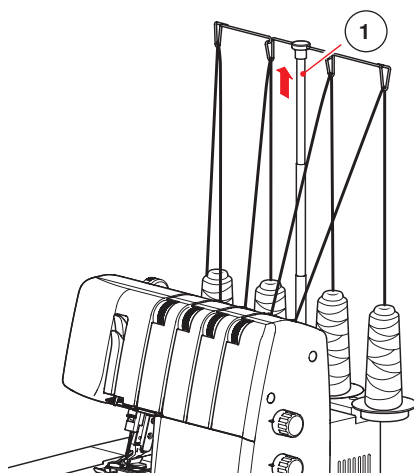
De aanschuiftafel vergroot het werkoppervlak voor uw naaiproject.

- Bevestig de aanschuiftafel door deze horizontaal van links naar rechts in de gleuf te schuiven tot hij vastzit.
- Verwijder de aanschuiftafel door deze naar links te schuiven, terwijl u tegelijkertijd op de ontgrendelingsknop aan de achterkant van de aanschuiftafel drukt.

1 Ontgrendelingsknop

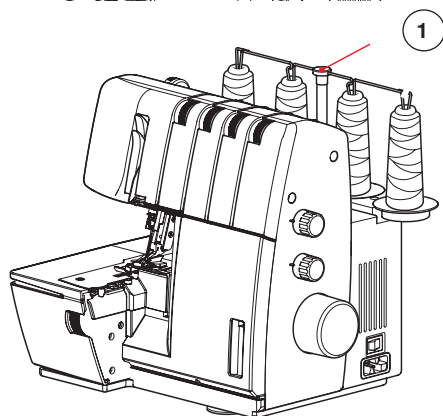


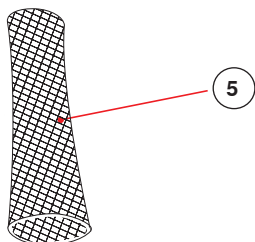
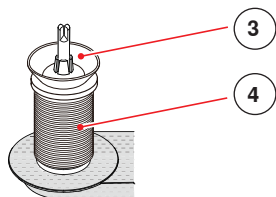
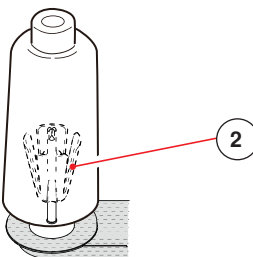
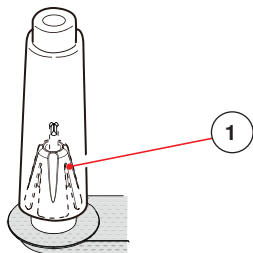
Uitschuifbare draadgeleiding



- Schuif de draadgeleiding zover mogelijk uit. Draai deze tot de beide stiften vastzitten. De draadgeleiding (1) bevindt zich parallel boven de garenkloshouder.
- Het onderste deel van de draadgeleiding moet volledig uitgetrokken zijn, zodat deze de optimale hoogte heeft.
- Als de overlocker niet wordt gebruikt, kan het basisdeel van de draadgeleiding in de ommanteling van de machine worden geschoven.
- Tijdens transport houdt de horizontale draadgeleidingsstang de garenklossen op hun plaats, mits deze naar beneden op de garenklossen werd geschoven.

1 Draadgeleiding



Klemstuk**Klemstuk voor garenklossen**

Bij kleine garenklossen wordt het trilvrije klemstuk (1) met de smalle kant naar boven op de stift gezet.

Bij grote garenklossen wordt het trilvrije klemstuk (2) met de smalle kant naar onderen op de stift gezet.

Garengleidingsschijven voor normale garenklossen

Gebruik de garengleidingsschijf (3) bij normale garenklossen (4).

Klossennetje

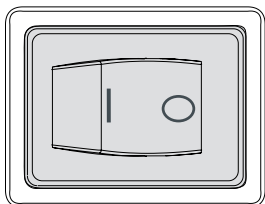
Polyester- of nylongaren zullen tijdens het afwikkelen losser op de garenklos zitten. Om een regelmatige afwikkeling van dergelijk garen te garanderen, dient u het klossennetje (5) over de garenklos te trekken.

- 1 Kleine garenklos met klemstuk
- 2 Grote garenklos met omgekeerd klemstuk
- 3 Garengleidingsschijf
- 4 Garenklos
- 5 Klossennetje

Machine bedienen

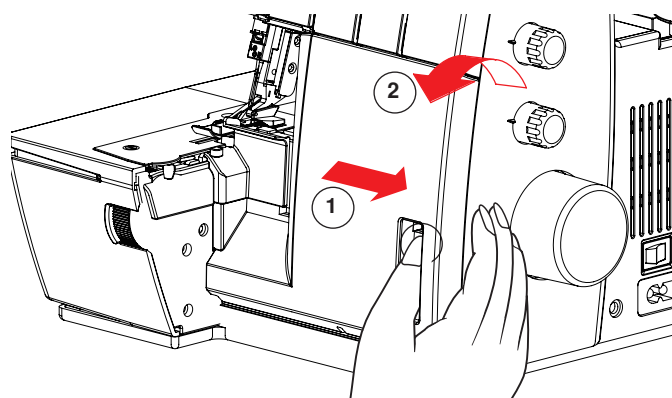
Bedieningselementen

Hoofdschakelaar



De hoofdschakelaar stuurt de stroomtoevoer naar de machine en het naailicht. Als de machine onbeheerd is of wanneer er een werkzaamheid aan de machine wordt uitgevoerd, dient u de machine uit te schakelen en de stekker uit het stopcontact van het stroomnet te trekken.

Grijperdeksel

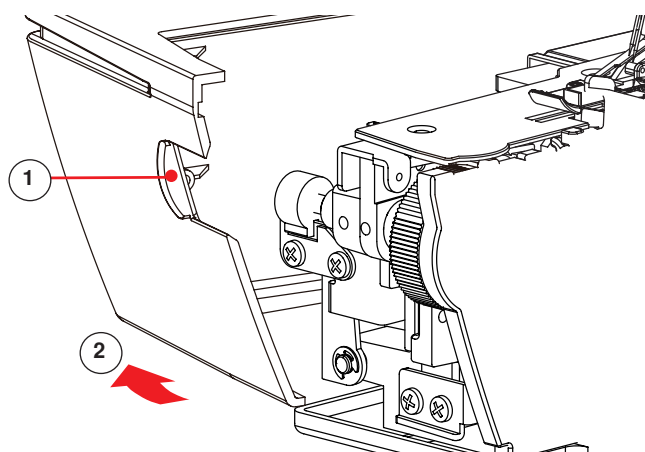


- Om het grijperdeksel te openen, moet u dit naar rechts trekken (1) en naar beneden kantelen (2).
- Sluit het grijperdeksel door dit naar boven te duwen en naar links te schuiven. Het deksel zit automatisch vast.



Het afvalbakje moet voor het openen van het grijperdeksel worden verwijderd.

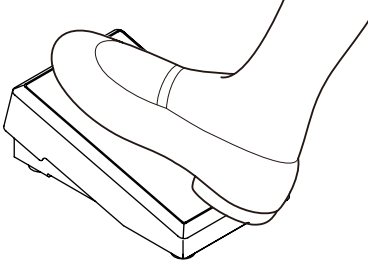
Stofdeksel



- Open het stofdeksel door dit bij de inkeping (1) naast de mespositieknop vast te houden en naar links te draaien (2).
- Sluit het stofdeksel door dit naar rechts te draaien tot het vastzit.

- 1 Inkeping in het stofdeksel
- 2 Stofdeksel openen

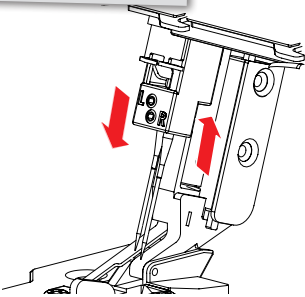
Pedaal



- Door meer of minder druk op het pedaal wordt de naaisnelheid geregeld.

Naald naar boven/onder zetten (L 460)

L 460

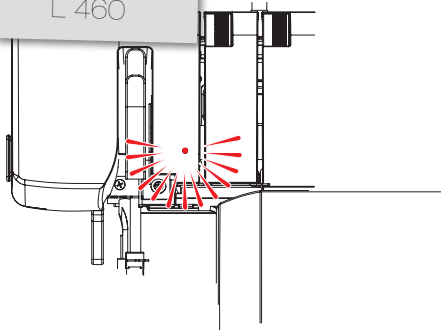


Na het naaien stopt de naald altijd in de hoogste stand.

- Door een druk met de hak op het pedaal wordt de naald omhoog of omlaag gezet.

Veiligheidsindicator L 460

L 460



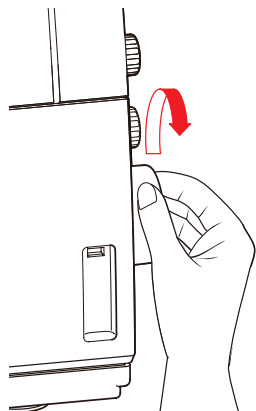
Als de veiligheidsindicator is geactiveerd, loopt de machine niet.

Oorzaak en aanpak:

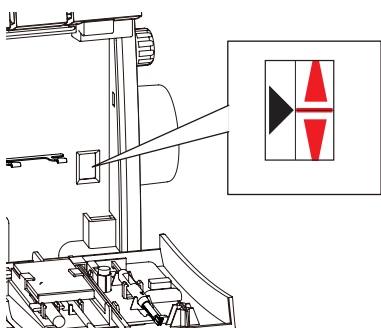
- ▶ Grijperdeksel is geopend.
 - Zorg ervoor, dat het grijperdeksel correct is gesloten.
- ▶ Stofdeksel is geopend.
 - Zorg ervoor, dat het stofdeksel correct is gesloten.
- ▶ Naaivoet staat omhoog
 - Zorg ervoor, dat de naaivoet correct omlaag staat. Zet de naaivoet tijdens het naaien niet omhoog.

Indien de machine oververhit raakt, wordt de motor uitgeschakeld en de veiligheidsindicator geactiveerd.

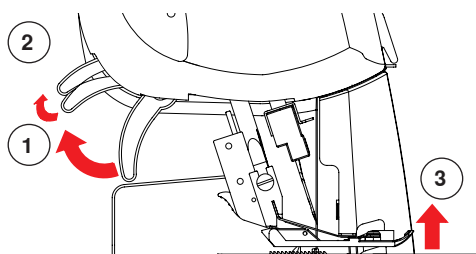
- ▶ Schakel de machine uit en laat deze ong. 10 - 15 minuten afkoelen. Daarna kan verder worden genaaid.

Handwiel / Handwielpositie-indicator

- Het handwiel draait tegen de wijzers van de klok in.
- Open het grijperdeksel om de handwielpositie-indicator te zien. Zet het handwiel daarna in de inrijgpositie.
- ▶ Bij de L 460 stopt de naald na het naaien automatisch in de inrijgpositie.



- Naald en grijper staan in de inrijgpositie (boven), als de rode streep op het handwiel met het zwarte driehoekje van de handwielpositie-indicator op één lijn staat.

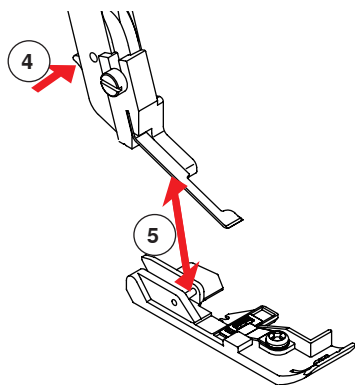
2-traps naaivoethevel met voorvoetlift

- Zet de naaivoet omhoog door de naaivoethevel omhoog te duwen tot deze vastzit (1).
- Duw de naaivoethevel nog verder naar boven (2), zodat de naaivoet en op deze wijze ook de naaivoetpunt nog hoger staan (voorvoetlift).



Zodra de naaivoet omhoog wordt gezet, worden de draadspanningen automatisch uitgeschakeld. Op deze wijze kan gemakkelijk worden ingeregend.

- 1 Hevelpositie 1
- 2 Hevelpositie 2
- 3 Voorvoetlift

Naaivoet verwisselen

De naald moet in de hoogste stand staan.

- Zet de naaivoet omhoog.
- Druk op de naaivoetontgrendelingsknop (4), zodat de naaivoet loslaat en weggenomen kan worden.
- Om de naaivoet te bevestigen, moet deze onder de schacht worden gezet.
- De inkeping in de schacht moet precies op de naaivoetstift (5) passen.
- Zet de schacht naar beneden, de naaivoet zit vast.

Kniehevel (FHS) Free-Hand-System L 460

Met behulp van de kniehevel van het vrije-hand-systeem kan de naaivoet omhoog worden gezet, zonder dat uw handen hiervoor gebruikt hoeven te worden.

- Bevestig de kniehevel in de opening (1).
- Druk de kniehevel met de knie naar rechts (2) en de naaivoet wordt omhoog gezet.
- Als de naaivoet met de naaivoethevel omhooggezet werd (3), kan deze met de kniehevel omlaag worden gezet, door de kniehevel helemaal naar rechts te drukken en langzaam los te laten.



De zijdelingse positie van de kniehevel kan door uw BERNINA dealer worden aangepast.

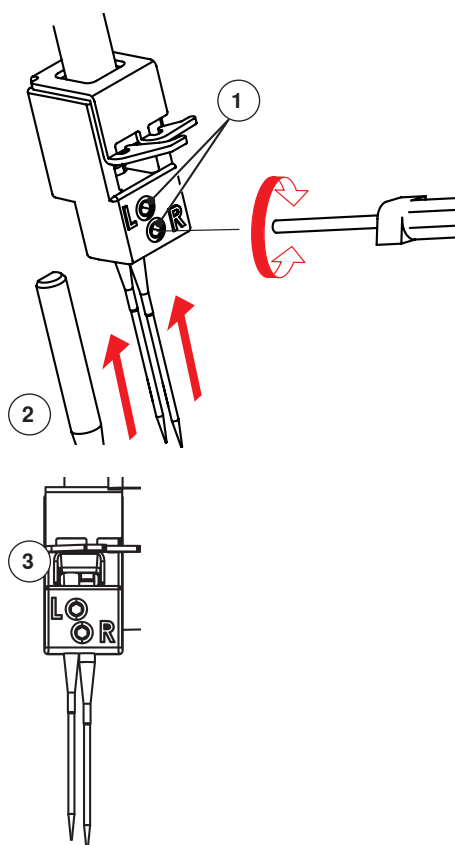
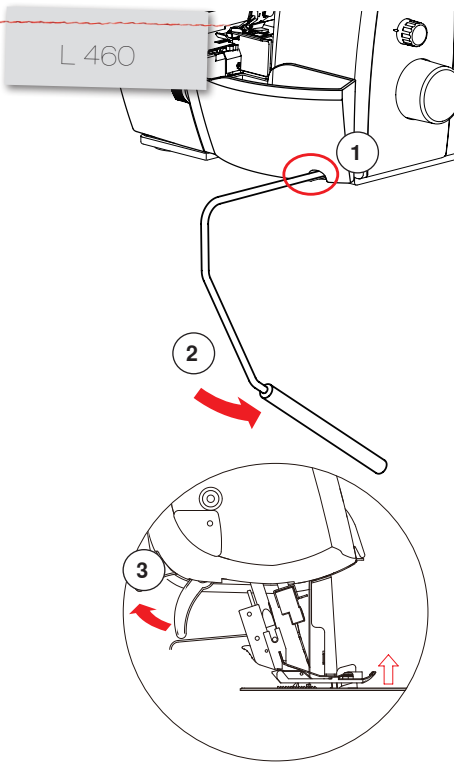
- 1 Kniehevel-aansluiting
- 2 Bedieningsrichting
- 3 Naaivoet omhoogzetten

Naald verwisselen

- Zet de naaivoet omlaag.
- Zet de naaldstang in de hoogste stand door het handwiel tegen de wijzers van de klok in te draaien.
- Draai de bevestigingsschroef los en verwijder de naald. Gebruik hiervoor de 1.5 mm zeskantschroevendraaier die in het grijperdeksel wordt meegeleverd.
- Zet de nieuwe naald in de naaldhouder (platte kant naar achteren) en schuif deze helemaal naar boven. Controleer de naaldpositie in het naaldpositievenster (3).
- Draai de bevestigingsschroef vast.

- 1 Bevestigingsschroeven
- 2 Naald (platte kant naar achteren)
- 3 Naaldpositievenster

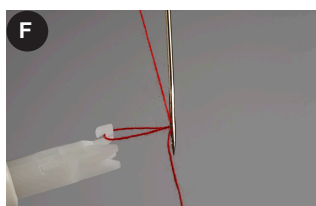
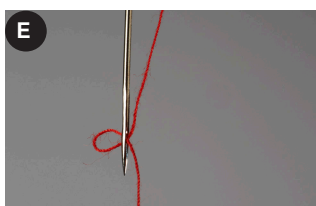
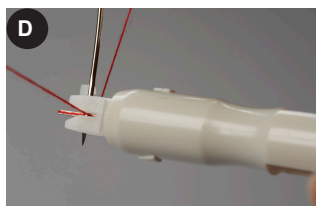
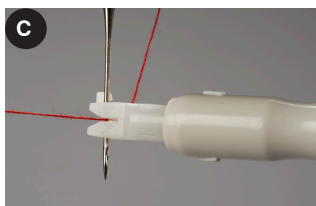
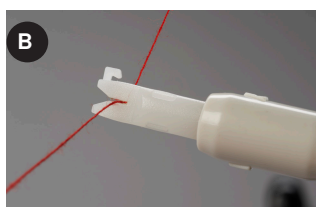
Gebruik naalden van het systeem 130/705H. „Naald en garen“ blz. 18.



Naaldinzetter

Gebruik de naaldinrijger/-inzetter, die bij de accessoires wordt meegeleverd, om de naald gemakkelijker te kunnen inzetten.

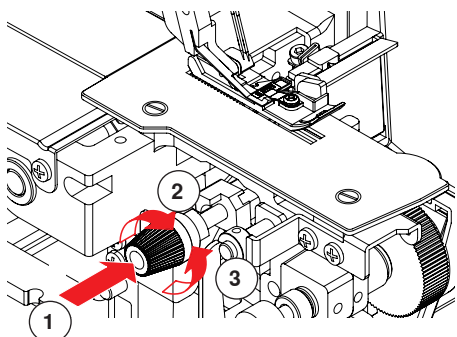
- Als u de naaldinzetter over de naald schuift voordat de schroef wordt losgedraaid, kan worden vermeden, dat de naald uit de machine valt.
- De nieuwe naald wordt tijdens het inzetten en aandraaien van de schroef door de naaldinzetter vastgehouden.

Naaldinrijger**Naald inrijgen**

- Metalen stift in de Y-vormige naaldinrijger
- Houd de naaldinrijger met de driehoekige markering naar boven en trek de draad horizontaal door de Y-vormige gleuf.
- Terwijl u lichtjes aan het draadeinde trekt, drukt u de punt van de naaldinrijger op de naaldschacht en laat u deze naar beneden glijden. Attentie: druk de naaldinrijger enkel lichtjes tegen de naald, zodat de metalen stift niet wordt beschadigd.
- Druk bij het oog van de naald op de naaldinrijger, zodat de metalen stift met de draad door het oog glijdt.
- Als de naaldinrijger langzaam wordt teruggetrokken, blijft achter de naald een draadlus hangen.
- Trek de draad volledig door het oog en leg het draadeinde onder de naaivoet.

Naaldkussen

Naalden kunt u gemakkelijk op het handige naaldkussen steken, als u deze even niet gebruikt of als u maar met één naald of speciale naalden naait.

Mes**Messer deactiveren**

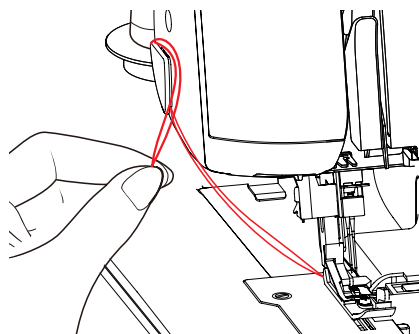
- Open het stofdeksel en grijperdeksel.
- Druk op mes aan/uit (1) en draai het mes met de wijzers van de klok mee (2) tot dit in de onderste stand staat.
- Stofdeksel en grijperdeksel sluiten.

Mes activeren

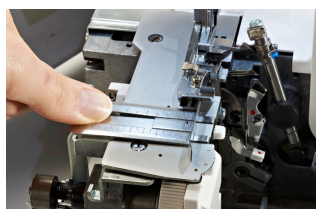
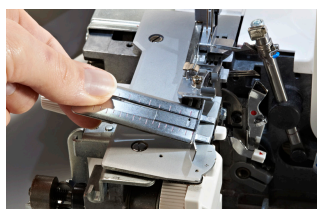
- Open het stofdeksel en grijperdeksel.
- Druk op mes aan/uit (1) en draai het mes tegen de wijzers van de klok in (3) tot dit in de bovenste stand staat.
- Stofdeksel en grijperdeksel sluiten.



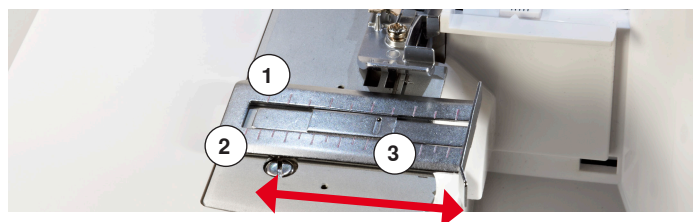
Let op, dat wanneer u met een gedeactiveerd mes naait, de stofrand niet breder is dan de gekozen mespositie. Anders kunnen de bovengrijper en de naald beschadigd raken.

Draadafsnijder

- Haal de draad na het naaien naar boven en trek deze van achter naar voor over de draadafsnijder.
- Trek de draad naar beneden, zodat deze wordt afgesneden.
- De draadketting wordt in de draadafsnijder vastgehouden en is gereed voor het volgende stuk stof.

Naadgeleider rechts

- Open het stofdeksel.
- Bevestig de randgeleider door de beide haakjes aan de rechterkant op de steekplaat uit te richten en de naadgeleider links naar beneden te drukken.
- Als u de stof langs de naadgeleider laat glijden, is de snijbreedte t.o.v. de onafgewerkte stofrand altijd hetzelfde.
- De opening (3) in het midden van het onderste bevestigingsplaatje geeft de positie van de linkernaald weer. Maten zijn in mm (1) en inches (2) weergegeven.



- 1 Maat in mm
- 2 Maat in inch
- 3 Opening

Naald en garen

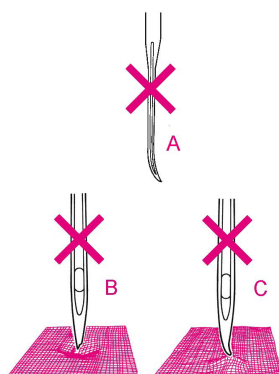
Naald

Deze overlocker is afgestemd op naalden van het systeem 130/705H (universele naalden, soortgelijk met HAx1 van het systeem 15x1 H).

Gebruik voor algemene toepassingen universele naalden van het systeem 130/705H met een dikte van nr.70-90 (komt overeen met 10-14 in de VS).

Gebruik voor fijne jersey of fijne, zeer rekbare stoffen naalden met medium ronde punt 130/705 H-S of SUK (komt overeen met HAx1SP, JLx2 of ELx705).

Naaldtoestand



Voor een optimaal resultaat moeten de naalden altijd in een onberispelijke toestand zijn. Controleer de naalden voor elk naaiproject. Beschadigde naalden kunnen niet alleen het naaiproject, maar ook de overlocker beschadigen.

Naalden mogen niet:

- A** verbogen of krom zijn
- B** beschadigd of bot zijn
- C** haakjes hebben

Tabel met naald, garen en toepassing

Garen	Naald	Waar	Toepassing
Universeel overlockgaren 120/2 (polyester)	70-90	Naalden en grijper	Voor alle overlocksteken
Polyester naaigaren	80-90	Naalden en grijper	Naden in alle stoffen
Gesponnen polyester		Alleen grijper	Randafwerking
Filamentgaren (Wooly Nylon)		Alleen grijper	Zachte naden in gebreide stof, rolzomen
Borduurgaren/stopgaren/decoratief garen		Alleen grijper	Randafwerking, rolzomen en platte naden

Aanpassing naald en garen

De stof bepaalt de garenkwaliteit en de naalddikte. Tijdens het naaien wordt de draad door de lange gleuf van de naald getrokken. Als de naald te dun is, past de draad niet in de gleuf. Hierdoor kunnen steekfouten ontstaan. Gebruik voor de overlocker naalden nr. 70 - 90.

Garenkeuze

Naai- en speciale overlockgarens worden in een veelvoud van soorten, gewicht en vezelcombinaties geproduceerd. Om perfecte resultaten te verkrijgen, is het raadzaam garen van uitstekende kwaliteit te kiezen. Decoratief garen speciaal voor overlockers (op verschillende soorten klossen verkrijgbaar) is in de handel verkrijgbaar. Als u speciaal garen op de overlocker gebruikt, is het raadzaam op de volgende richtlijnen te letten:

- Koop garen op klossen, die uitsluitend voor overlockers geschikt zijn.
- Gebruik bij normale klossen altijd de garengleidingsschijven (in de accessoirebox).
- Gebruik decoratief garen alleen in de grijpers. Het garen moet gemakkelijk en zonder weerstand door de draadgeleiding en het grijperoog glijden.
- Hoe dikker het garen, des te langer is de steeklengte (3-4)
- Hoe dikker het garen, des te losser zijn de spanningen



- Naai bij naaibegin altijd met lage snelheid.
- Naai bij het gebruik van decoratief garen langzaam.

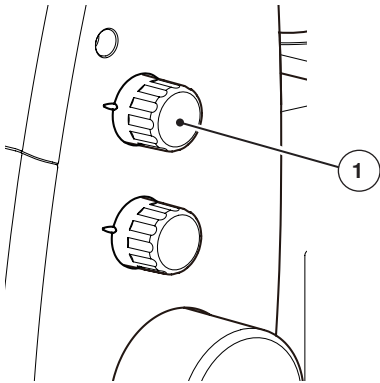
- Trek bij naadbegint de draadketting zorgvuldig naar achteren. Maak met decoratief garen altijd een proeflapje voordat u met het definitieve project begint. BERNINA adviseert het gebruik van hoogwaardig garen, zoals bijv. Mettler Seracor®, Serafloc®, Seralene®, Poly Sheen® en Isacord.



Houd er a.u.b. rekening mee, dat de grijperdraden in vergelijking met de naaldraden ongeveer 6-10 keer meer garen verbruiken.

Aanpassen en instellen

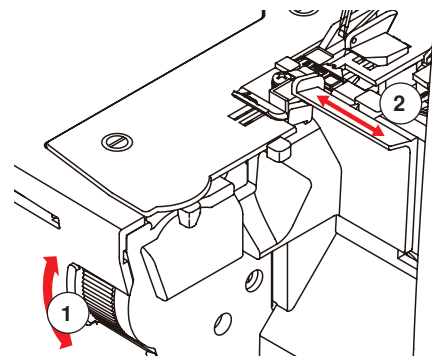
Steeklengte



Draai aan de steeklengteknop tot u de gewenste steeklengte heeft. Hoe hoger het cijfer, des te langer is de steek. De steeklengte kan traploos van 0.8 - 4.0 mm worden ingesteld. Aanpassingen kunnen ook tijdens het naaien worden gemaakt.

1 Steeklengteknop

Mespositie



De mespositie en de hiermee verbonden snijbreedte kan tussen 3 - 9 mm worden ingesteld door aan de mespositieknop aan de voorkant van het stofdeksel te draaien. De ingestelde breedte wordt bij de mespositie-indicator (2) weergegeven. De schaal geeft de afstand van het mes tot de linkernaald weer (5 - 9 mm). De afstand tot de rechternaald is 2 mm minder.

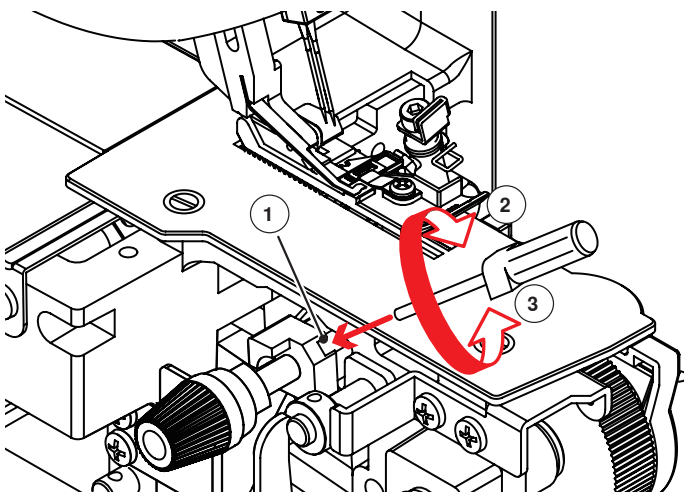
- Draai de mespositieknop naar boven:
 - ▶ de breedte wordt vergroot
- Draai de mespositieknop naar onder:
 - ▶ de breedte wordt verkleind

1 Mespositieknop
2 Mespositie-indicator



Brede naden voor los geweven stoffen, smalle naden voor stevige stoffen.

Mesvering



Met deze machine kunnen vele verschillende soorten stoffen worden verwerkt. Bij zeer dikke stoffen of verschillende stoflagen is het raadzaam de mesvering als volgt te vergrendelen:

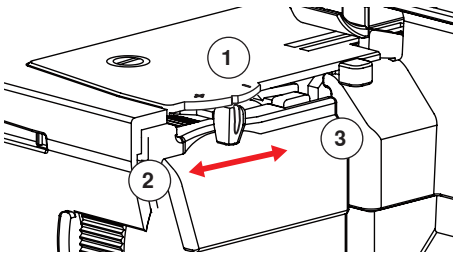
- Open het stofdeksel en draai de stelschroef (1) met de zeskantschroevendraaier uit het accessoireset vast (2).
- Draai voordat de mespositie wordt aangepast, de schroef met een kwartslag los (3). Anders wordt de stof niet mooi afgesneden.

In de basisinstelling is de stelschroef ontgrendeld.

1 Stelschroef
2 Vergrendelen
3 Ontgrendelen

Aanpassen en instellen

mtc draadcontrole (Micro Thread Control)

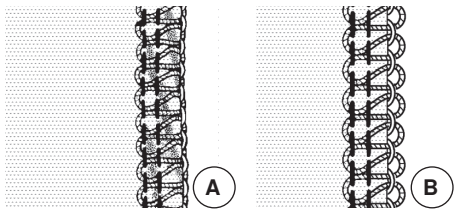


mtc

micro thread control

Deze machine is van het gepatenteerde mtc-draadcontrolesysteem voorzien. Door het mtc-systeem is een gemakkelijke controle van de slingerdraadhoeveelheid aan de stofrand mogelijk.

Begin altijd in de neutrale stand (midden) als de machine voor een nieuwe steek wordt ingeregen. Nadat de draadspanningsbalans werd vastgelegd, kan met behulp van de mtc-draadcontrole de hoeveelheid van de slingerdraad exact worden afgestemd.



- Als de draad strak zit en de stof oprolt (A), schuift u de mtc-draadcontrole weg van de naalden in de plus-richting (+) (2).
- Als de draad aan de rand los zit (B), schuift u de mtc-draadcontrole naar de naalden in de min-richting (-) (3).

1 Neutrale stand (de gleuf van de knop staat op één lijn met de gleuf op de steekplaat)

2 mtc-draadcontrole (+) plus

3 mtc-draadcontrole (-) min



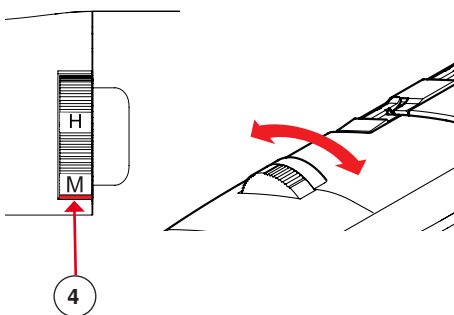
De mtc-draadcontrole is in een stand van 6 - 8 het meest effectief (mespositie-indicator).

Bij mespositie 5 - 6 is de aanpassing in de (-) min-richting beperkt.

Bij mespositie 8 - 9 is de aanpassing in de (+) plus-richting beperkt.

De functie van het mtc-systeem is bij steeklengtes van meer dan 3.5 mm niet gegarandeerd.

Naaivoetdruk



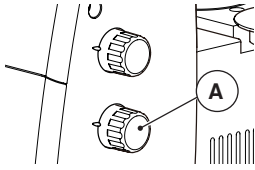
Voor een gemakkelijke bediening de naaivoetdruk alleen aanpassen als de naaivoet omlaag staat.

Voor de meeste naaiprojecten kan de naaivoetdruk op de standaardinstelling M blijven staan.

- Als een aanpassing nodig is, draai dan aan de naaivoetdrukknoop (4).

XH	=	Extra hoog
H	=	Hoog
M	=	Middel (standaard)
L	=	Licht
XL	=	Extra licht

Differentieeltransport instellen

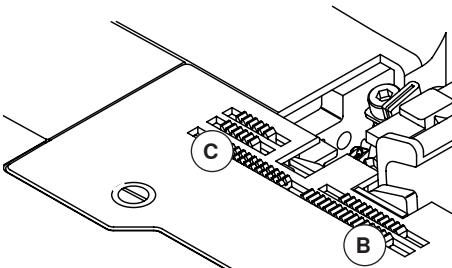


De machine heeft 2 transporteurs die onafhankelijk van elkaar bewegen. Beide transporteurs kunnen tijdens het naaien zodanig op elkaar worden afgestemd, dat de stof gelijkmatig wordt getransporteerd en er geen ongewenste golven of rimpels ontstaan. De transporteurs kunnen tijdens het naaien traploos worden ingesteld.

Het differentieeltransport kan tussen 0.7 (uitrekken) tot 2 (rimpelen) worden ingesteld. Begin in de neutrale stand 1 op de differentieeltransportknop.

Stel de gewenste instelling op de differentieeltransportknop in (basisinstelling 1):

Instelling	Effect
2	Rimpelen
1.5	Licht rimpeleffect
1	Neutraal, geen effect (standaard)
0.7	Uitrekken



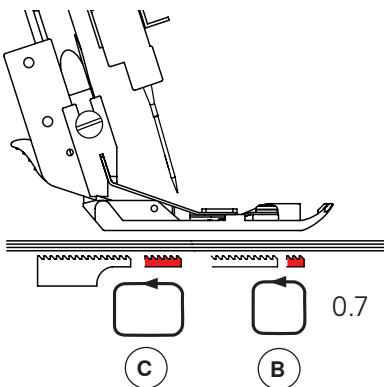
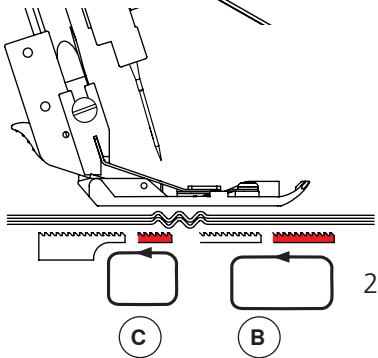
Rimpelen

Differentiaaltransport 1 - 2

De voorste transporteur (B) maakt een grotere stap als de achterste transporteur (C).

Hierdoor wordt meer materiaal onder de naaivoet geleid en wordt vermeden, dat de stof golft.

Deze instelling kan ook worden gebruikt om de stof bewust te rimpelen.



Uitrekken

Differentieeltransport 0.7 - 1

De voorste transporteur (B) maakt een kleinere stap als de achterste transporteur (C).

Hierdoor wordt het materiaal onder de naaivoet uitgerekt en wordt vermeden, dat de stof rimpelt.

Inrijgen en naaien

Steekoverzicht

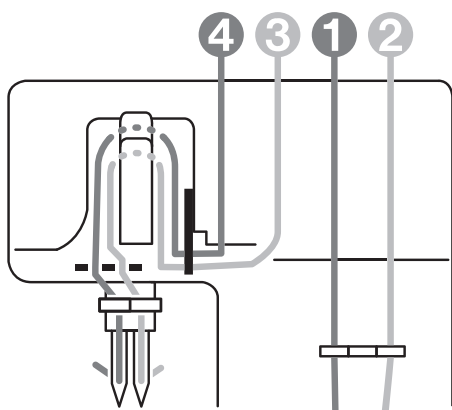
Deze basisinstellingen kunnen variëren, afhankelijk van het materiaal dat gebruikt wordt. Zie hoofdstuk Proeflapje, blz. 31.

Steek	Steek		Inrijgen / Draadspanningsinstelling					Machine-instelling			
	Nuttige/decoratieve steek	Steekbeeld	Linkernaad	Rechternaad	Bovengrijper	Ondergrijper	Rolzoomhevel	Bovengrijperafdekking actief	Mespositie	Steeklengte	Differentieeltransport
1	4-draads overlock		4	4	4	4	▲	-	6	2.5	1
2	3-draads superstretch		4.5	4	-	3	▲		6	2.5	1
3	3-draads overlock linkernaad		4	-	4	4	▲	-	6	2.5	1
4	3-draads overlock rechternaad		-	3.5	4	4	▲	-	6	2.5	1
5	3-draads platte naad linkernaad		1.5	-	3.5	7	▲	-	6.5	2.5	1
6	3-draads platte naad rechternaad		-	2.5	4	7	▲	-	7	2.5	1
7	3-draads rolnaad		-	4	4	4.5	▽	-	7	2	1
8	3-draads rolzoom		-	3.5	4	7.5	▽	-	5	1	1
9	2-draads overlock Randafwerking linkernaad		5	-	-	3	▲		6	2.5	1
10	2-draads overlock Randafwerking rechternaad		-	6.5	-	3.5	▲		6	2.5	1
11	2-draads platte naad linkernaad		2	-	-	4	▲		6.5	2.5	1
12	2-draads platte naad rechternaad		-	2	-	4	▲		6	2.5	1
13	2-draads rolzoom		-	4	-	4	▽		5	1	1
14	2-draads overlock linkernaad		2	-	-	4	▲		6	2.5	1
15	2-draads overlock rechternaad		-	2	-	4.5	▲		6	2.5	1
30	3-draads picotsteek		-	3.5	3.5	6.5	▽	-	6	2.5	1

Inrijgen - algemene informatie

Inrijgen - voorbereiding

- Schakel de machine uit (hoofdschakelaar op "0").
- Zet de uitschuifbare draadgeleiding in de hoogste stand, parallel met de garenklosshouder.
- Open het grijperdeksel.
- Indien gewenst, kunt u het stofdeksel openen en het mes deactiveren door de mespositieknop in te drukken en te draaien tot deze vastzit.
- Naalden omhoogzetten: draai het handwiel tegen de wijzers van de klok in tot de rode markering van de handwielpositie in het midden staat. Bij de L 460 blijft de machine na het naaien automatisch in deze positie staan.
- Zet de mtc-draadcontrole in de neutrale stand.
- Zet de naaivoet omhoog. De draadspanning is gedeactiveerd.



Rijg de machine zorgvuldig in de juiste volgorde in, zoals dit op de volgende pagina's is beschreven. Voor een perfect resultaat is het belangrijk, dat de beschreven volgorde en het inrijgschema (gekleurde stippen 1 - 4) aangehouden worden.

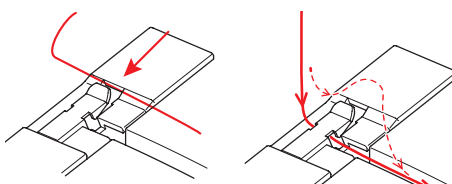
Inrijhulpmiddelen

- Gekleurde steekinstellingsschema's in de appendix van deze handleiding
- Gekleurde inrijpunten op de machine
- Inrijgschema in de machine
- Inrijhulpmiddelen

Na het inrijgen

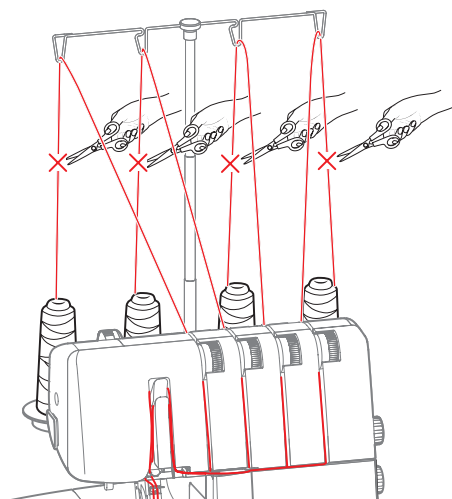
- Mes activeren (indien gedeactiveerd).
- Stofdeksel en grijperdeksel sluiten.
- Machine inschakelen.
- Nähfuss senken.

Draadvoorspanning

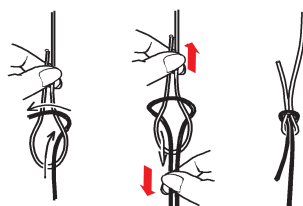


De draadvoorspanningen bevinden zich bovenop de machine, hebben verschillende kleuren en kunnen eenvoudig worden ingeregend. Houd de draden met beide handen vast en trek deze van rechts naar links in de overeenkomstige opening. Trek de draden lichtjes naar voren en let op, dat de draad in de draadvoorspanning zit.

Garenklossen verwisselen



- Knip het resterende garen dicht bij de klos af en vervang de klossen.
- Knoop de draadeinden aan de nieuwe klossen vast.
- Zet de naaivoet omhoog om de spanningen uit te schakelen.
- Knip de naalddraden boven het oog van de naald af en trek de naalddraden door de geleidingen.
- Trek voorzichtig aan de draadketting, zodat de grijperdraden worden doorgetrokken tot de nieuwe kleur door het oog van de grijper verschijnt.
- Rijg uiteindelijk het oog van de naald weer in en zet de naaivoet omlaag.

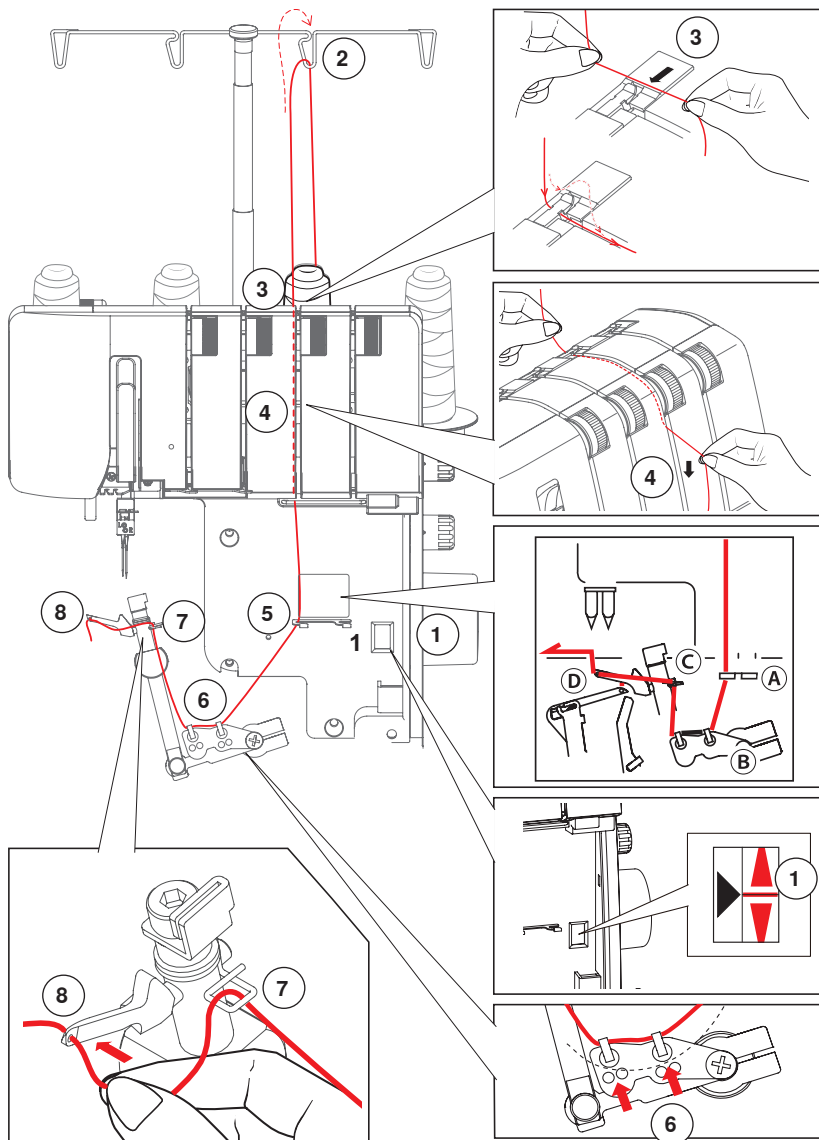


Naalden kunnen, als de knoopjes door het oog van de naald worden getrokken, worden beschadigd.

Inrijgen en naaien

3-/4-draads overlock (steek nr. 1, 3-8, 30)

Bovengrijper inrijgen (blauw)

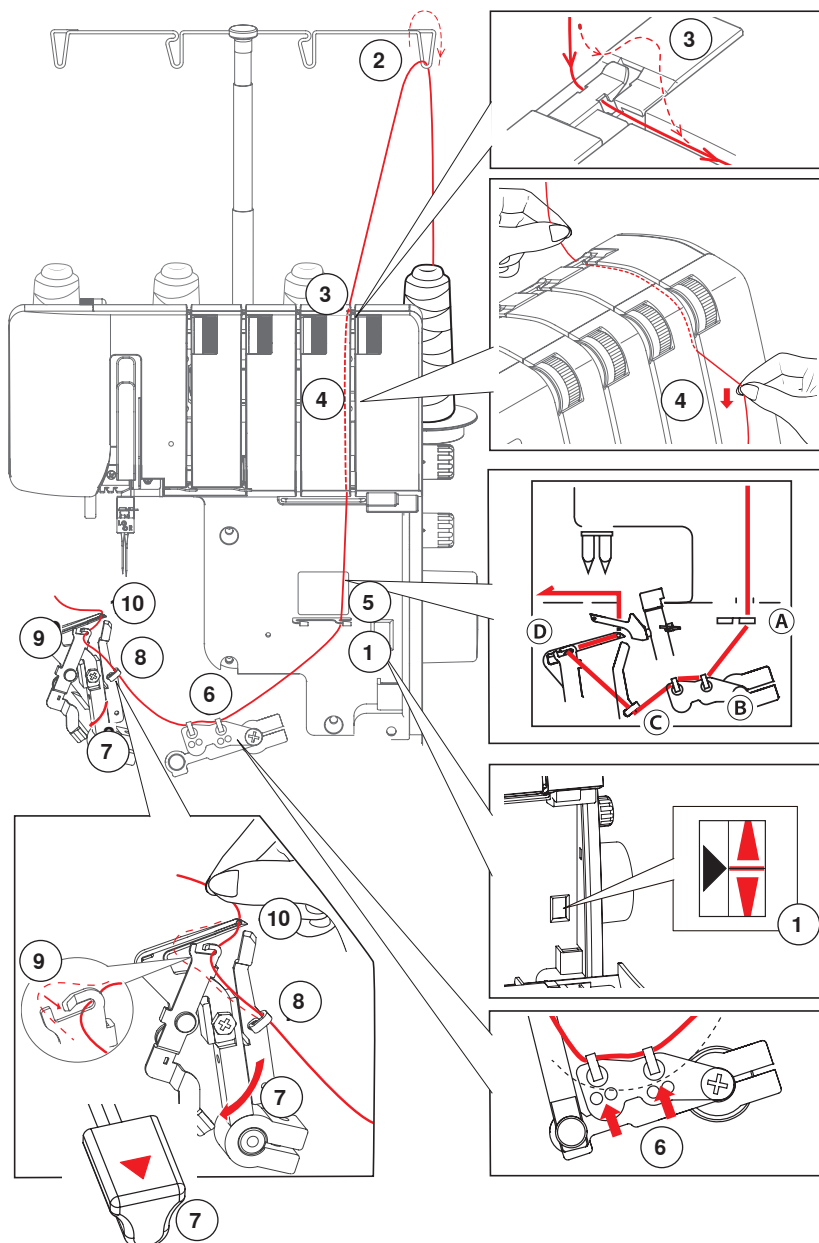


- Bereid de machine voor het inrijgen voor. „Inrijgen - algemene informatie“ blz. 24.
- Let erop, dat het handwiel in de inrijgpositie staat (handwielpositie-indicator) (1) en de naaivoet omhoog staat.
- Leg de draad van achter naar voor in de draadgeleidingen (2).
- Leg de draad in de draadvoorspanning (3).
- Trek de draad door de draadspanning (4).
- Rijg de draad in de draadgeleidingen (5) en (6).
- Rijg de draad door de draadgeleiding van de bovengrijper (7) en rijg daarna het bovengrijperoog (8) in.
- Trek de draad ongeveer 10 cm/4" naar achteren en leg deze onder de naaivoet.



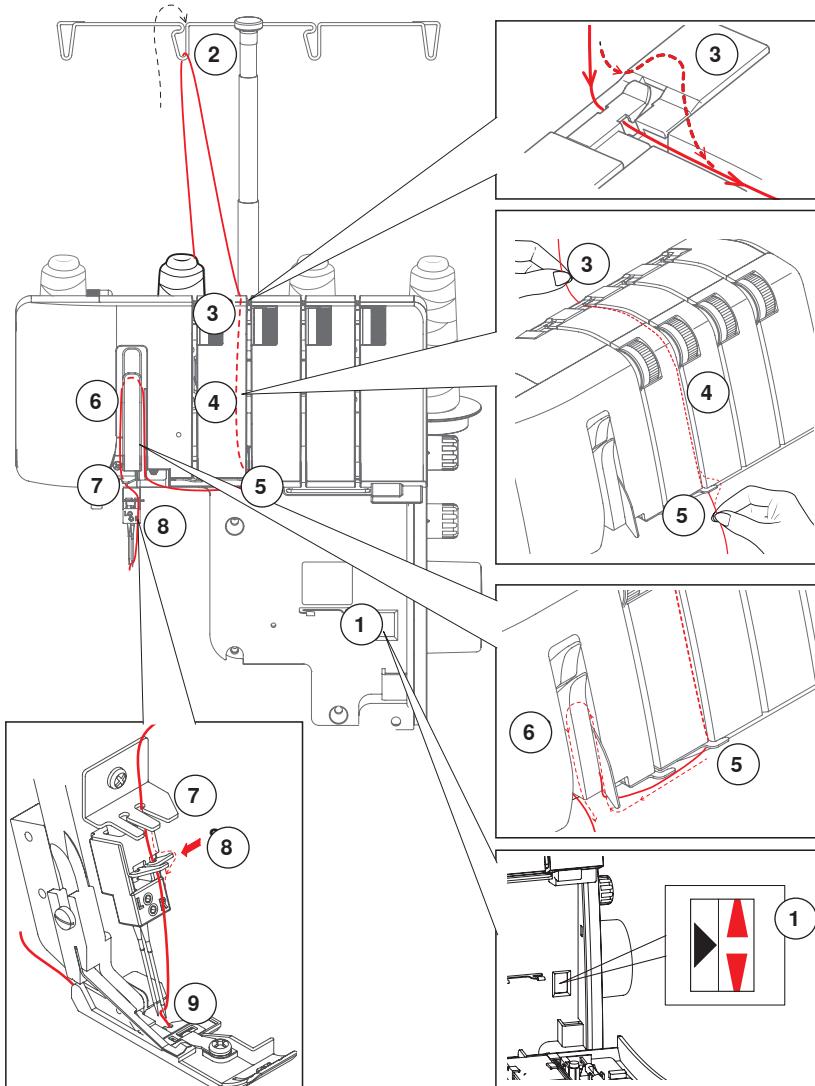
De draadspanning is uitgeschakeld als de naaivoet omhoog staat.

Ondergrijper inrijgen (rood)



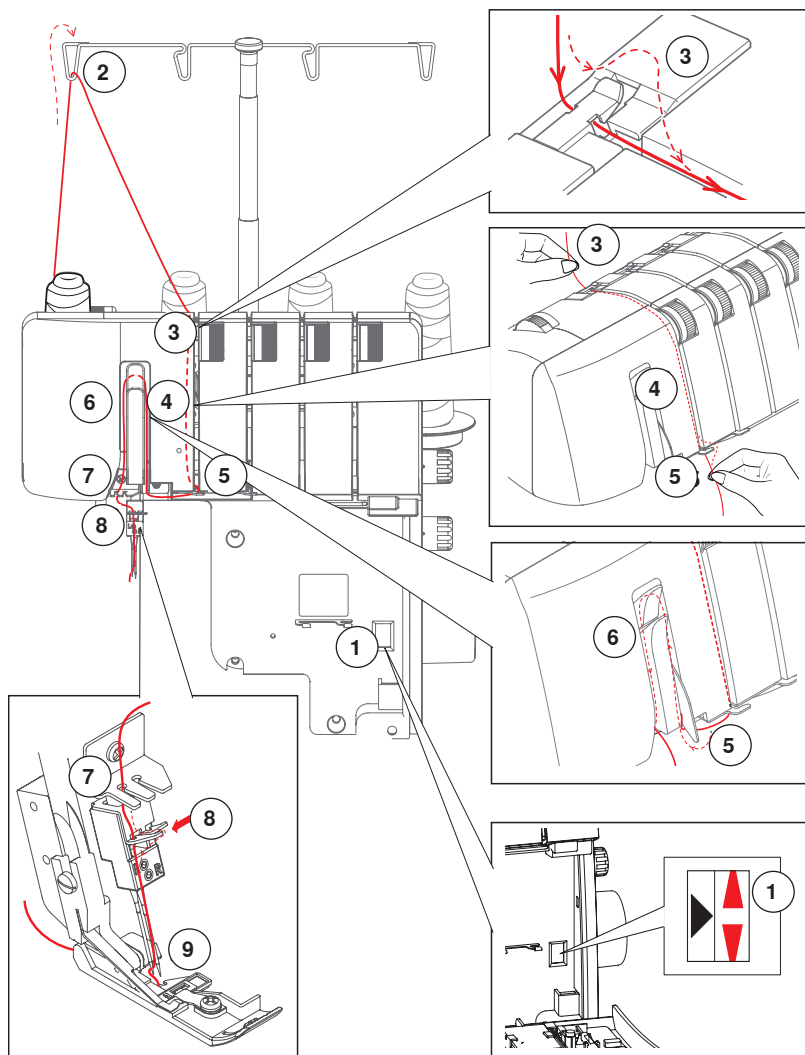
- Bereid de machine voor het inrijgen voor. („Inrijgen - algemene informatie“ blz. 24).
- Let erop, dat het handwiel in de inrijgpositie staat (handwielpositie-indicator) (1) en de naaivoet omhoog staat.
- Leg de draad van achter naar voor door de draadgeleiding (2).
- Leg de draad in de draadvoorspanning (3).
- Trek de draad door de draadspanning (4).
- Trek de draad door de draadgeleidingen (5) en (6).
- Druk de ondergrijperinrijghevel (7) naar beneden.
- Rijg de draad door de draadgeleidingen aan de ondergrijper (8) en (9).
- Rijg het ondergrijperoog (10) in.
- Trek de draad ongeveer 10 cm/4" naar achteren en leg deze onder de naaivoet.
- Zet de ondergrijperinrijghevel terug door aan het handwiel te draaien.

Rechternaald inrijgen (groen)



- Bereid de machine voor het inrijgen voor. („Inrijgen - algemene informatie“ blz. 24).
- Let erop, dat het handwiel in de inrijgpositie staat (handwielpositie-indicator) (1) en de naaivoet omhoog staat.
- Leg de draad van achter naar voor in de draadgeleiding (2).
- Leg de draad in de draadvoorspanning (3).
- Trek de draad door de draadspanning (4).
- Trek de draad door de draadgeleiding (5).
- Leg de draad in de gleuf van de onderste draadhevelafdekking (6) en trek deze door de rechtergleuf in de draadgeleiding (7).
- Trek de draad door de rechtergleuf in de naaldhouderdraadgeleiding (8).
- Rijg het oog van de rechternaald in (9).
- Trek de draad ongeveer 10 cm/4" naar achteren en leg deze onder de naaivoet.

Linkernaald inrijgen (geel)



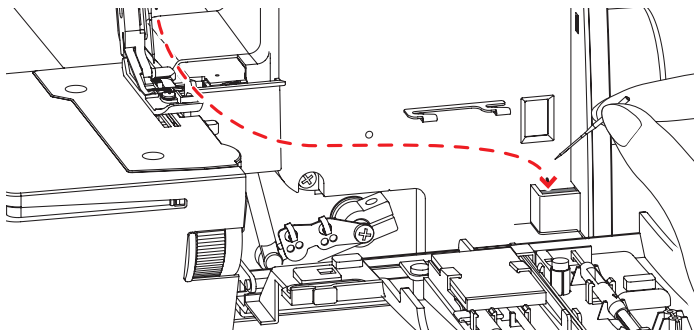
- Bereid de machine voor het inrijgen voor. („Inrijgen - algemene informatie“ blz. 24).
- Let erop, dat het handwiel in de inrijgpositie staat (handwielpositie-indicator) (1) en de naaivoet omhoog staat.
- Leg de draad van achter naar voor in de draadgeleiding (2).
- Leg de draad in de draadvoorspanning (3).
- Trek de draad door de draadspanning (4).
- Trek de draad door de draadgeleiding (5).
- Leg de draad in de gleuf van de bovenste draadhevelafdekking (6) en door de linkergleuf in de draadgeleiding (7).
- Trek de draad door de linkergleuf in de naaldhouderdraadgeleiding (8).
- Rijg het oog van de linkernaald in (9).
- Trek de draad ongeveer 10 cm/4" naar achteren en leg deze onder de naaivoet.



„Proeflapje“ blz. 31.

Inrijgen en naaien

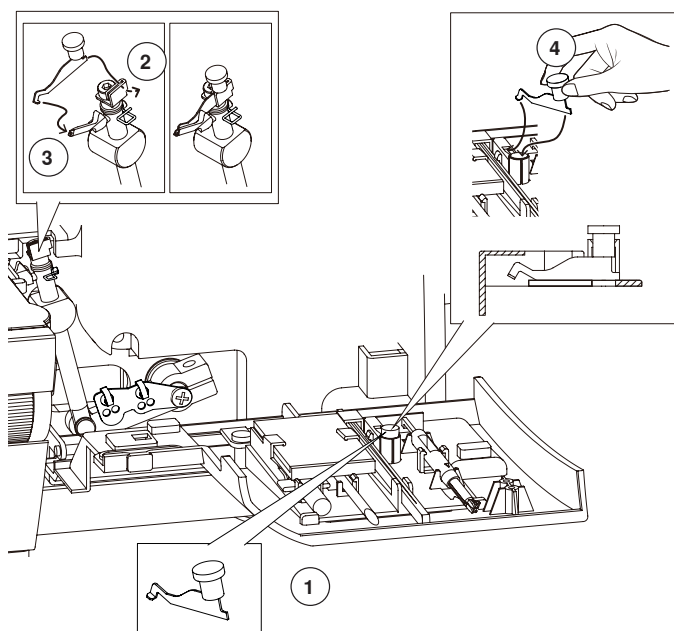
3-draads overlock



Als de linkernaald wordt ingeregen, ontstaat een naad met een breedte van 5-9 mm. Als de rechternaald wordt ingeregen, ontstaat een naadbreedte van 3-7 mm.

- Steek de naald die niet wordt gebruikt op het naaldkussen achter het grijperdeksel.
- De manier van inrijgen is hetzelfde als bij de 4-draads overlock, alleen wordt of de linker- of de rechternaald niet ingeregen.

Bovengrijperafdekking (steken 2, 9-15)



3-draads superstretch of 2-draads overlocksteken worden verkregen als de inrijgaanwijzingen overeenkomstig worden aangehouden. „Steekoverzicht“ blz. 23.

Hiervoor wordt de bovengrijper (blauw) niet ingeregen, maar afgedekt.


De ondergrijper (rood) en de overeenkomstige naald moeten worden ingeregen.

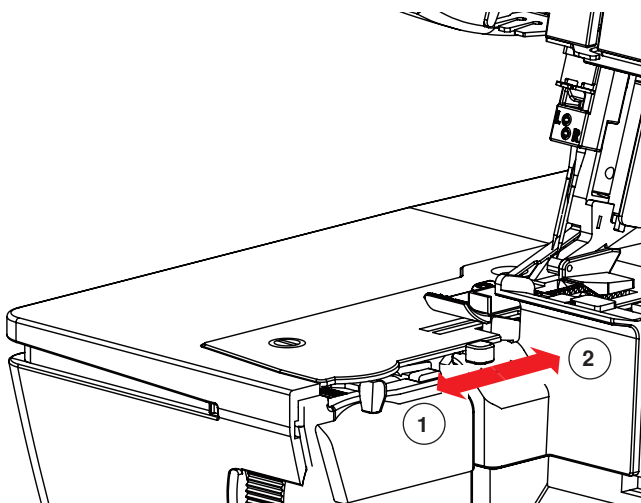
- Bereid de machine voor het inrijgen voor. „Inrijgen - algemene informatie“ blz. 24.
- Let erop, dat het handwiel in de inrijgpositie staat (handwielpositie-indicator) (1) en de naaivoet omhoog staat.
- Verwijder de rechternaald en gebruik de linkernaald of omgekeerd, afhankelijk van de steekvorming.
- Neem de bovengrijperafdekking uit het accessoireassortiment in het grijperdeksel (1).
- Bevestig de afdekking op de bovengrijper (2).
- Bevestig het haakje in het grijper oog (3).
- Als de bovengrijperafdekking niet meer wordt gebruikt, berg deze weer in het grijperdeksel op (4).

- 1 Bovengrijperafdekking
- 2 Bovengrijperafdekking - bevestiging stap 1
- 3 Bovengrijperafdekking - bevestiging stap 2
- 4 Bovengrijperafdekking - opbergen

Rolnaad, rolzoom en picotsteek (steek 7, 8, 13, 30)

Aanbevolen garen

	Rolnaad met 3 draden	Rolzoom met 3 draden	Rolzoom met 2 draden
Garen voor de naald	Polyester, nylon, zijde nr. 50-100	Nylon nr.100	
Bovengrijper	Polyester, nylon, zijde nr. 50-100, dik nylon (niet zeer rekbaar)	Dik nylon (niet zeer rekbaar)	
Ondergrijper			

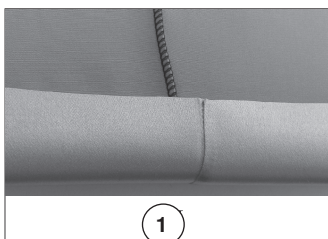


Rolnaad en rolzoom zijn ideaal voor dunne materialen zoals georgette, Chinese zijde, zijde, enz. Er kan ook een picotsteek worden genaaid, vooral op fijn materiaal. Deze steken zijn niet geschikt voor harde stoffen en dik materiaal.



Inrijgen / Draadspanningsinstellingen inrijgen met behulp van:
„Steekoverzicht“ blz. 23.
„Bovengrijperafdekking (steken 2, 9-15)“ blz. 29.

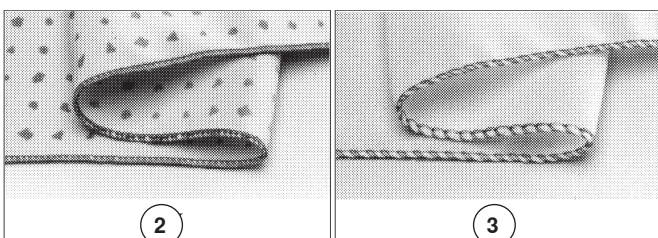
- Schuif de rolzoomhevel naar u toe (1).
- Stel de steeklengte voor rolzoom of rolnaad op 0.8 - 1.0 mm en voor de picotsteek op 2.5 tot 4.0 in.



- 1 Rolzoomhevel activeren
- 2 Rolzoomhevel deactiveren

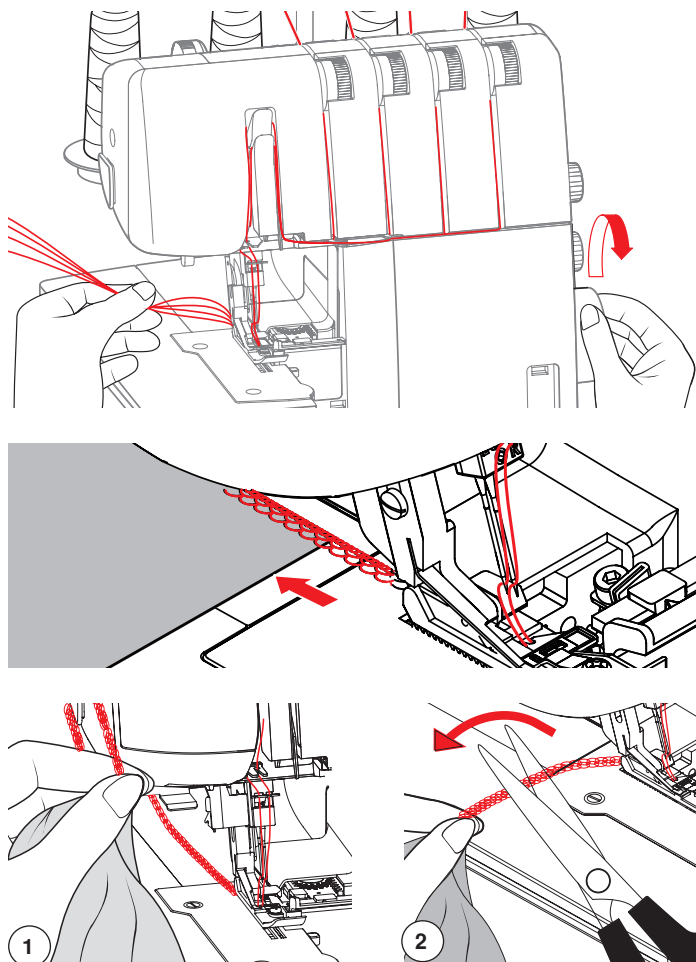


Schuif de rolzoomhevel na beëindiging weer terug (2).



- 1 Rolnaad
- 2 Rolzoom
- 3 Picotsteek

Proeflapje

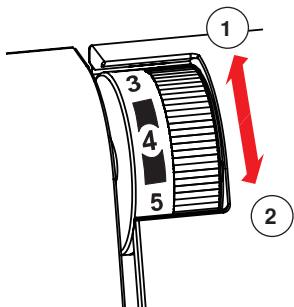


De maximale dikte van het materiaal dat genaaid wordt is 6 mm.

Neem na het inrijgen een stukje van de originele stof en maak een proeflapje.

- Stel de basisdraadspanning, de rolzoomhevel, de mespositie, de steeklengte en het differentieeltransport overeenkomstig in. Bevestig eventueel de bovengrijperafdekking „Steekoverzicht“ blz. 23.
- Trek alle draden naar links achter de naaivoet.
- Nähfuss senken.
- Draai het handwiel verschillende keren tegen de wijzers van de klok in om te controleren of een ketting ontstaat.
- Leg een proeflapje onder de naaivoetpunt (dit kan bij de meeste stoffen als de naaivoet omlaag staat) en naai langzaam.
- Geleid de stof lichtjes, de machine transporteert het materiaal automatisch.
- Controleer het steekbeeld en pas de instellingen indien nodig aan. Pas afhankelijk van het resultaat de volgende instellingen aan:
 - „Draadspanningen aanpassen“ blz. 32.
 - „mtc draadcontrole (Micro Thread Control)“ blz. 21.
 - „Naaivoetdruk“ blz. 21.
 - „Differentieeltransport instellen“ blz. 22.
 - „Mespositie“ blz. 20.
 - „Steeklengte“ blz. 20.
- Laat aan het einde van het proeflapje de machine langzaam verder lopen en geleid de stof naar achteren tot een draadketting zonder stof ontstaat.
- Trek de draadketting van achter naar voor over de draadafsnijder (1) of knip deze met een schaar af (2).

Draadspanningen aanpassen



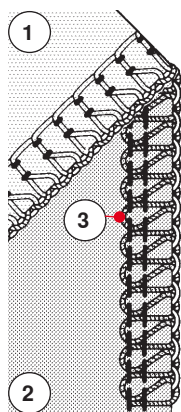
De draadspanning voor elke draad kan door middel van de draadspanningsinstelling worden veranderd.

- Als de knop naar boven wordt gedraaid, wordt de spanning verhoogd.
- Als de knop naar beneden wordt gedraaid, wordt de spanning verlaagd.

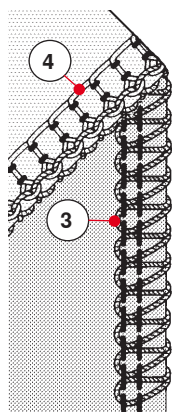
- 1 Draadspanning verhogen
- 2 Draadspanning verlagen

3-/4-draads overlock

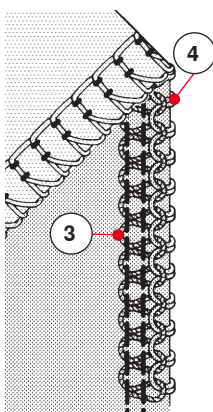
Uitgebalanceerde draadspanning



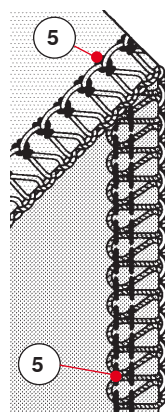
Bovengrijperdraad wordt naar de achterkant van de stof getrokken.



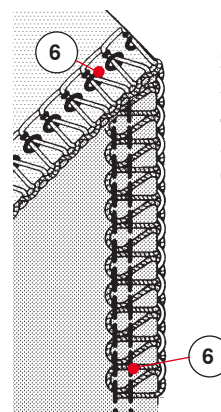
Ondergrijperdraad wordt naar de goede kant van de stof getrokken.



Linkernaalddraad is los en aan de achterkant van de stof zichtbaar.



Rechternaalddraad is los en aan de achterkant van de stof zichtbaar.



- 1 Achterkant
- 2 Goede kant
- 3 Bovengrijperdraad
- 4 Ondergrijperdraad
- 5 Linkernaalddraad
- 6 Rechternaalddraad

Bovengrijperdraadspanning verhogen / ondergrijperdraadspanning verlagen.

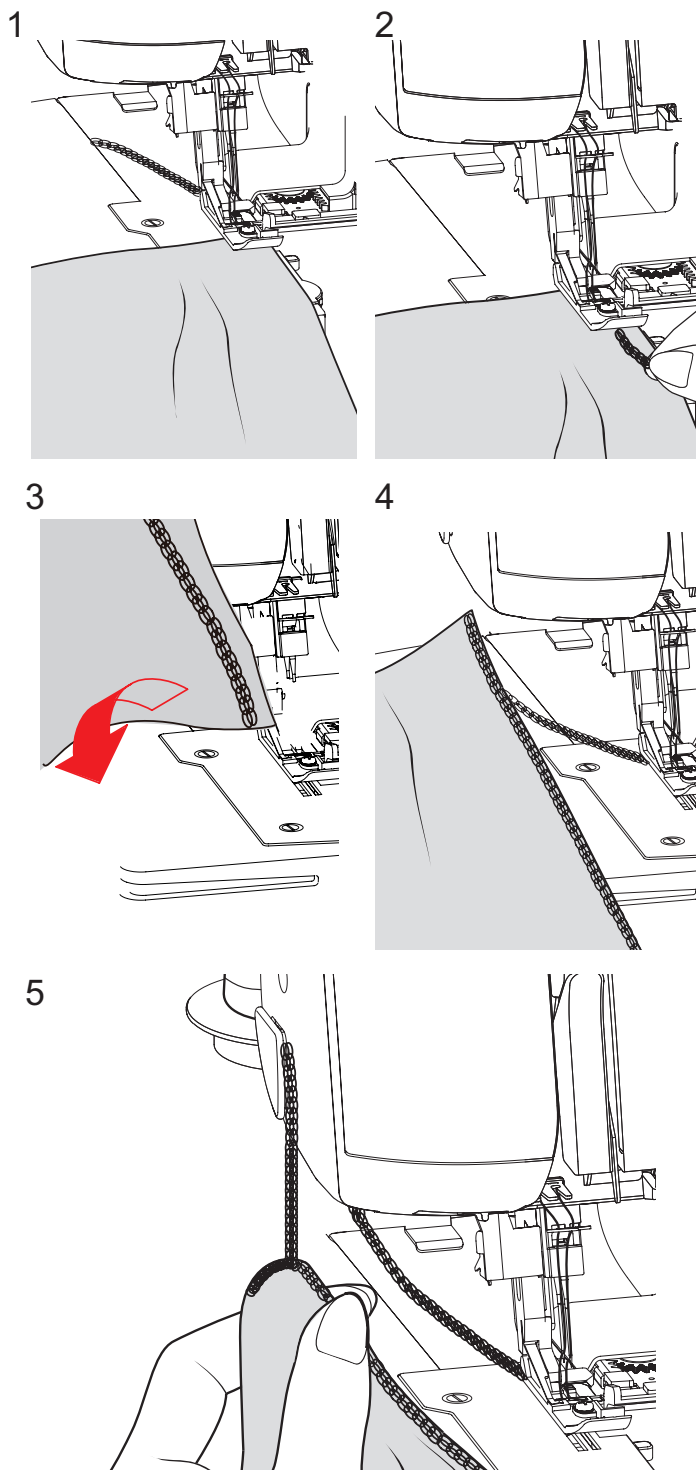
Ondergrijperdraadspanning verhogen / bovengrijperdraadspanning verlagen.

Linkernaalddraadspanning verhogen / of spanning van één resp. beide grijperdraden verlagen.

Rechternaalddraadspanning verhogen.

Voorbeelden

Afhechten



Naadbegin

- Naai een ketting met een lengte van 4 cm/1.5" (1).
- Leg de stof onder de voet en naai de eerste steek.
- Zet de naalden omlaag.
- Zet de naaivoet omhoog.
- Trek de draadketting iets naar links en leg deze aan de voorkant onder de naaivoet.
- Nähfuss senken.
- Naai over de draadketting (2).
- Snij de draadketting na ongeveer 2 cm/1" af.



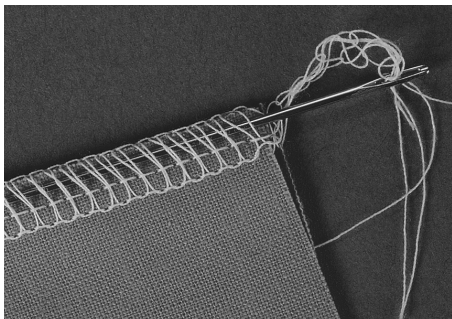
L 460

- Door een druk met de hak op het pedaal wordt de naald omhoog of omlaag gezet.

Naadeinde

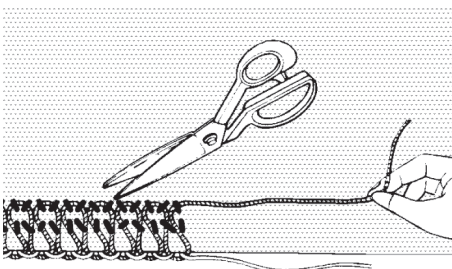
- Naai tot het einde van de naad.
- Zet de naalden omhoog.
- Zet de naaivoet omhoog.
- Trek de stof een stukje naar achteren.
- Draai de naad om en leg deze onder de naaivoet (3), zodat de naalden bij de eerste steek in de stof steken.
- Nähfuss senken.
- Naai zorgvuldig ca. 2-3 cm/1.5" over de laatste steken (zonder snijden).
- Draai het naaiwerk naar links en naai een draadketting zonder stof. (4)
- Trek de draadketting van achter naar voor over de draadafsnijder (5).

Draadketting vastzetten



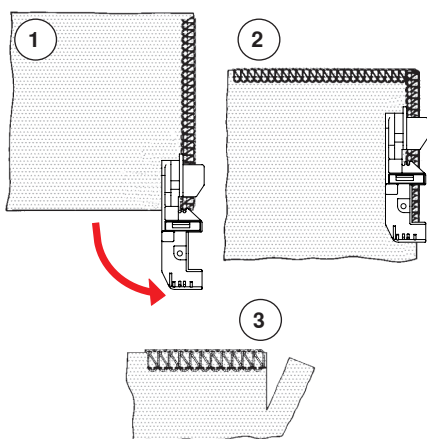
- Naai bij begin en einde van de naad een draadketting van 12 cm/5", leg hier daarna een knoopje in of trek deze met een stopnaald door de eerste/laatste steken.

Steken lostornen

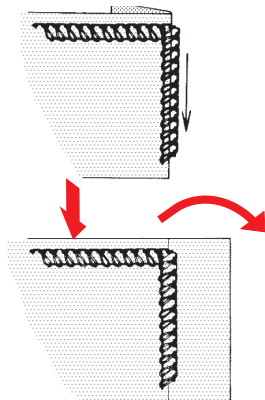


Torn reeds genaaide steken los door de naalddraad/naalddraden hier en daar door te knippen en de grijperdraad/grijperdraden los te trekken.

Hoeken naaien



- 1 Stop bij de stofrand met naaien (naald boven).
- 2 Zet de naaivoet omhoog en trek lichtjes aan de draadketting, zodat de steekplaat vrij komt te liggen. Keer de stof, zet de naaivoet omlaag en naai in de nieuwe richting.
- 3 Knip 3 cm/1.5" van de nieuwe steeklijn voor de hoek in, als tegelijkertijd wordt genaaid en gesneden.

Decoratieve effecten

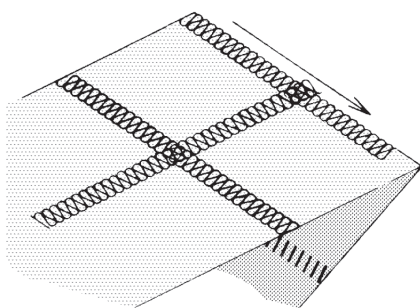
Behalve voor normaal overloken, kan de machine ook voor een aantal decoratieve toepassingen zoals bijv. doorstikken, of het naaien van biezen of sierranden worden gebruikt.

Decoratief doorstikken**– gebruik enkel twee of drie draden (platte naad)**

Vouw de gewenste randbreedte van de stof om en naai over de stofvouw. Deactiveer het mes.

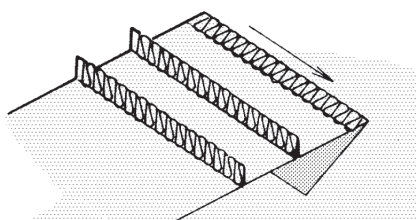
Vouw de stof open, trek de draadeinden naar de achterkant en strijk de stof glad.

Gebruik voor decoratieve effecten decoratief garen of borduurgaren in de grijpers.

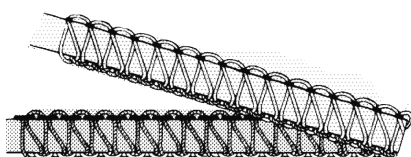
**Verbindingsnaad****– gebruik enkel twee of drie draden (platte naad)**

Naai twee lapjes stof met de achterkant tegen elkaar langs de rand vast. Vouw de lapjes open en strijk ze glad.

Als verschillende kleuren stof en garens worden gebruikt, ontstaat een mooi "patchwork effect".

**Biezen naaien****– gebruik drie draden**

Vouw de stof langs de lijn om waar de biezen moeten worden genaaid en naai over de omgevouwen rand. Deactiveer het mes. Trek de draadeinden naar de achterkant en strijk de stof glad.

**Decoratieve boordjes naaien****– gebruik drie draden**

Naai over een koord of een sierbandje en geleid dit zorgvuldig met beide handen. Deactiveer het mes.

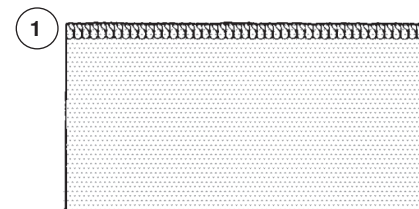


Het gebruik van de blindzoomvoet vereenvoudigt het naaien van decoratieve steken.

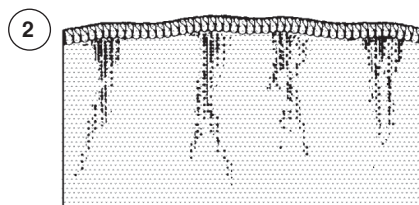
Verlaag, als dik garen wordt gebruikt, de grijperdraadspanning en pas de steeklengte aan.



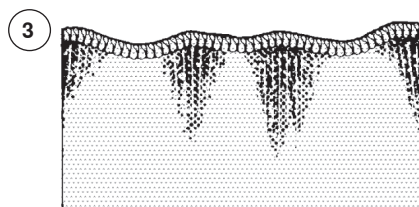
Nog meer handige informatie vindt u in het BERNINA overllockhandboek.

Aanwijzingen voor het differentieeltransport**Het differentieeltransport**

Het differentieeltransport (1) is zodanig ontwikkeld, dat enerzijds ongewenste rimpel- en golfeffecten worden vermeden en anderzijds naden bewust kunnen worden gerimpeld (1). Ideaal voor naden zonder golven in rekbare materialen.

**Ongewenst rimpeleffect**

Een ongewenst rimpeleffect (2) kan bij geweven, maar ook zeer dunne stoffen ontstaan. Stel, om een gladde naad te verkrijgen, het differentieeltransport tussen 0.7 en 1 in.

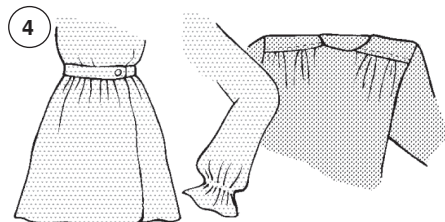
**Ongewenst golfeffect**

Een ongewenst golfeffect (3) kan bij gebreide of rekbare stoffen ontstaan. Stel, om gladde naden te verkrijgen, het differentieeltransport tussen 1 en 2 in.

Rimpelen

Het differentieeltransport vergemakkelijkt het rimpelen (4) van fijne stoffen. Deze toepassing is geschikt voor ceintuurs, mouwafwerkingen, ruches, etc.

Stel het differentieeltransport tussen 1.5 en 2 in om het beste rimpeleffect te verkrijgen.



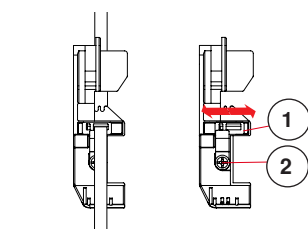
- 1 Gladde naad
- 2 Ongewenst rimpeleffect
- 3 Ongewenst golfeffect
- 4 Samentrekken, rimpelen



De exacte aanpassing hangt van de dikte en elasticiteit van de stof af. De steeklengte kan de instelling beïnvloeden. Hoe langer de steek, des te sneller wordt de stof getransporteerd.

Maak altijd eerst een proeflapje op de originele stof.

„Differentieeltransport instellen“ blz. 22.

Band vastnaaien

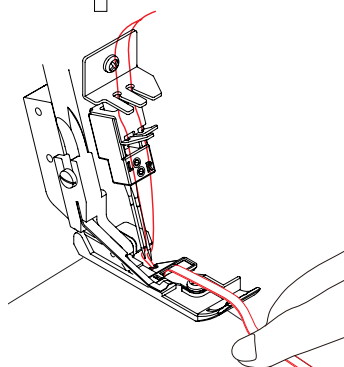
De standaard naaivoet is met een bandgeleider uitgerust. Een bandje kan in de schouder- of zijnaad van een kledingstuk van gebreide of rekbare stof worden genaaid om vervorming te vermijden.

Er kunnen bandjes van max. 4.0 mm worden verwerkt.

Schuif met behulp van de zeskschroevendraaier de bandgeleider afhankelijk van de breedte van het bandje naar links of rechts.

De klemschroef hoeft hiervoor niet losgedraaid te worden.

- 1 De bandgeleider verschuiven.
- 2 Klemschroef

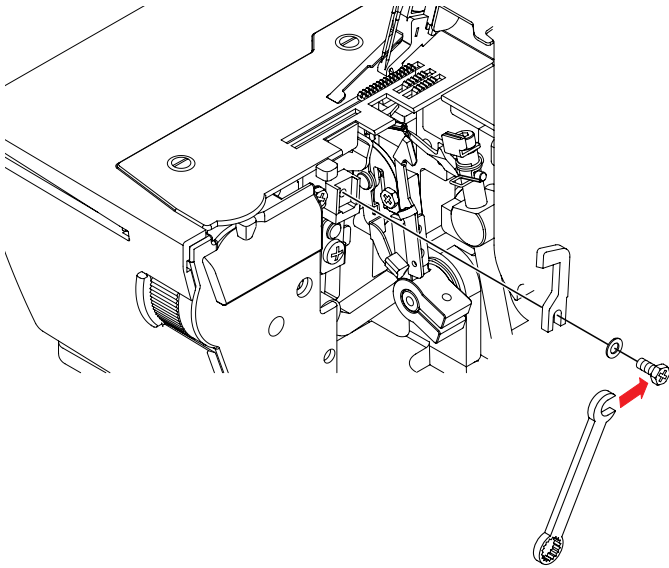


Onderhoud



Bij onderhoudswerkzaamheden dient u er altijd voor te zorgen, dat de stekker uit het stopcontact van het stroomnet is verwijderd.

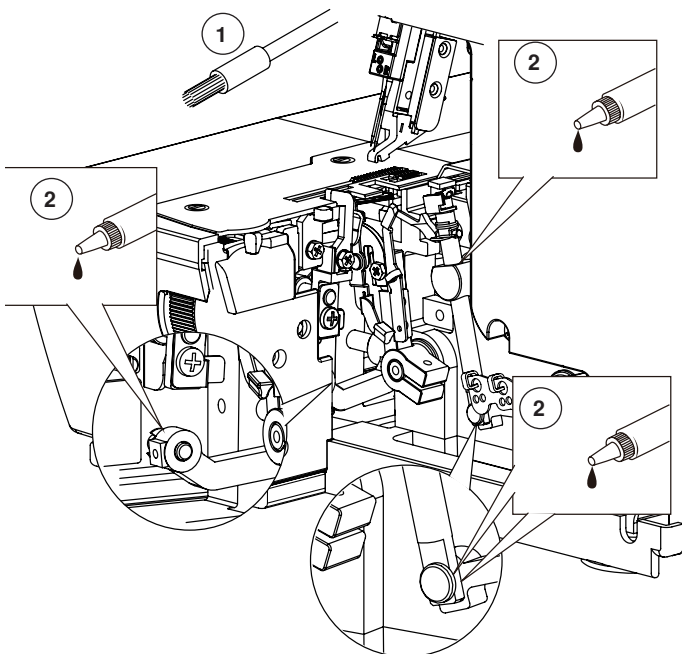
Mes vervangen



Als het bovenmes bot is, dient u dit als volgt te vervangen. Bij de accessoires zit een reservemes.

- Open het grijperdeksel.
- Verwijder de bevestigingsschroef met de schroevendraaier en neem het bovenmes weg.
- Zet het nieuwe mes in en draai de schroef een beetje aan tot deze het mes vasthoudt.
- Zet het mes in de oorspronkelijke stand.
- Zet de aandrijfarm van het mes in de laagste stand door het handwiel tegen de wijzers van de klok in te draaien.
- Zorg ervoor, dat de rand van het mes ong. 0.5 mm onder het onderste snijvlak staat.
- Draai de schroef vast en sluit het grijperdeksel.

Reinigen en olieën



De machine moet regelmatig schoongemaakt en geolied worden, zodat deze rustig loopt.

- Open het grijperdeksel en het stofdeksel. Verwijder pluisjes en draadresten in de machine met het meegeleverde kwastje (1).
- Schroef de steekplaat met de schroevendraaier los en neem deze weg. Verwijder pluisjes en draadresten met het kwastje.
- Breng een druppeltje olie op de met een pijl (2) gemarkeerde punten aan.

- 1 Reinigen
- 2 Oliën



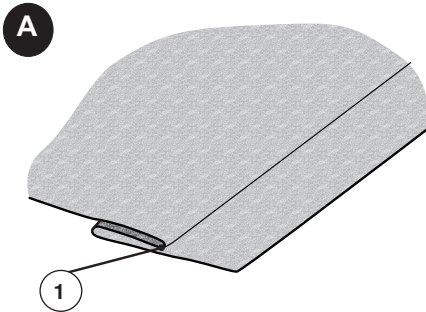
Gebruik altijd machineolie van goede kwaliteit. Uw BERNINA dealer geeft u graag meer informatie.

Storingen opheffen

Probleem	Oorzaak	Oplossing	Bladzijde
Onregelmatige steek	– Verkeerde draadspanning(en).	• Pas de draadspanning(en) aan.	23, 32
	– Verkeerde naalddikte.	• Pas de naalddikte aan het garen en de stof aan.	18, 19
	– Verkeerd ingeregen.	• Rijk de machine opnieuw in.	24ff
	– Er werd aan de stof getrokken.	• Trek niet aan de stof, geleid deze alleen lichtjes.	22
	– Naaivoet zit los.	• Bevestig de naaivoet.	14
Naaldbreuk	– Naalden zijn krom, bot of de punten zijn beschadigd.	• Vervang de naald.	15
	– Er werd aan de stof getrokken.	• Trek niet aan de stof, geleid deze alleen lichtjes.	22
	– Verkeerde naalddikte.	• Pas de naalddikte aan het garen en de stof aan.	18, 19
	– Naalden verkeerd ingezet.	• Zet de naald correct in.	15
	– Naaivoet zit los.	• Bevestig de naaivoet.	14
	– Controleer het naaldsysteem 130/705H.	• Zet naalden van het systeem 130/705H of HAx1 in.	-
Ongewenst rimpeleffect	– Verkeerde draadspanning(en).	• Pas de draadspanning(en) aan.	23, 32
	– Kromme of botte naald.	• Zet een nieuwe naald in.	15
	– Differentieeltransport niet juist ingesteld.	• Stel het differentieeltransport op 0.7-1 in.	22
Ongewenst golfeffect	– Differentieeltransport niet juist ingesteld.	• Differentieeltransport 1-2.	22
Steken worden overgeslagen	– Verkeerde naalddikte.	• Pas de naalddikte aan het garen en de stof aan.	18, 19
	– Verkeerd ingeregen.	• Rijk de machine opnieuw in.	24ff
	– Kromme of botte naald.	• Zet een nieuwe naald in.	15
	– Verkeerde naaldinstelling.	• Zet de naald correct in.	15
Draadbreuk	– Verkeerd ingeregen.	• Rijk de machine correct in.	24ff
	– Kromme naald.	• Zet een nieuwe naald in.	15
	– Draadspanning(en) te strak.	• Pas de draadspanning(en) aan.	23, 32
	– Verkeerde naaldinstelling.	• Zet een nieuwe naald in.	15
	– Bovendraad in de war.	• Controleer, of het garen goed van de garenklossen glijdt.	24ff
	– Draadgeleiding niet volledig uitgeschoven.	• Schuif de draadgeleiding volledig uit.	10
Naait niet	– Geen stroomtoevoer.	• Controleer de stroomtoevoer.	9
	– Hoofd- en lichtschakelaar uit.	• Zet de hoofd- en lichtschakelaar aan.	12
	– Oververhit.	• Schakel de machine uit en laat deze ong. 10 - 15 min. afkoelen.	13
	– Veiligheidsindicator brandt (L 460)	• Sluit het grijper-/stofdeksel/zet de naaivoet omlaag.	13

Speciale accessoires

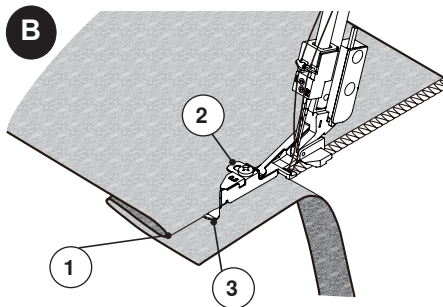
Blindzoomvoet



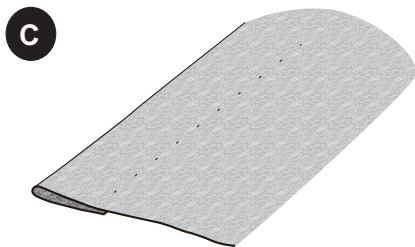
De blindzoomvoet is bij uw BERNINA dealer in twee verschillende varianten verkrijgbaar. 0.5 voor dunne tot middelzware stoffen / 1.0 voor middelzware tot zware stoffen.

- Bevestig de juiste blindzoomvoet.
- Stel een 2- of 3-draads overlock, rechternaald in.
- Steeklengte tot 4.
- Verminder de naalddraadspanning.
- Stel de geleider van de naaivoet overeenkomstig in.
- Maak een proeflapje met de originele stof.

A Vouw de zoom op de juiste breedte om en druk deze plat. Vouw de zoom tegen de goede kant van het kledingstuk terug. Hierdoor ontstaat een stofvouw (1) aan de achterkant van de stof.



B Leg de stof met de achterkant naar boven onder de naaivoet. Schuif de stofvouw door de geleider (3) voor de naaivoet en zet de naaivoet omlaag. Naai de eerste steek (of een paar steken) op een stukje van de originele stof en pas de geleider zodanig aan, dat de naald net in de stofvouw steekt. De geleider kan met behulp van de kleine schroef (2) bovenop de naaivoet worden aangepast. Als de geleider correct is ingesteld, kan de zoom worden genaaid. De naadtoeslag wordt afgesneden.



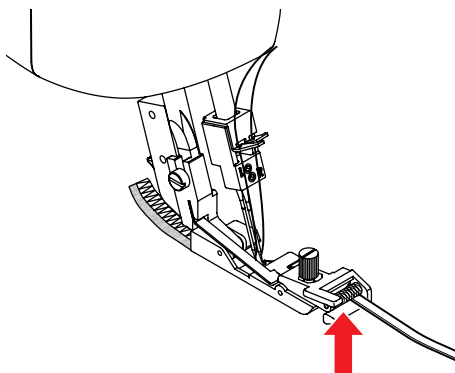
C Vouw de zoom daarna open en strijk deze glad. De steken mogen aan de goede kant bijna niet te zien zijn.

- 1 Stofvouw
- 2 Schroef
- 3 Geleider



Stel voor een dubbele zoom de 2- of 3-draads platte naad in.
Met monofilgaren wordt de steek bijna onzichtbaar.

Elastiekvoet

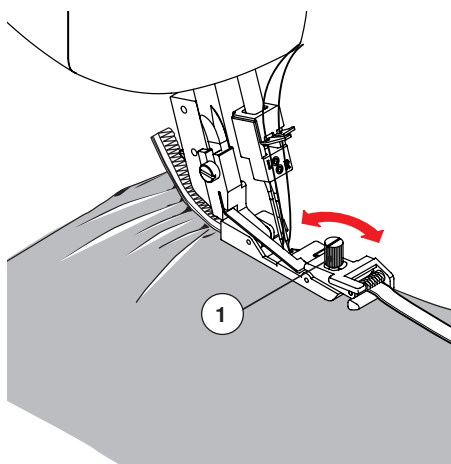


De elastiekvoet is bij uw BERNINA dealer verkrijgbaar.

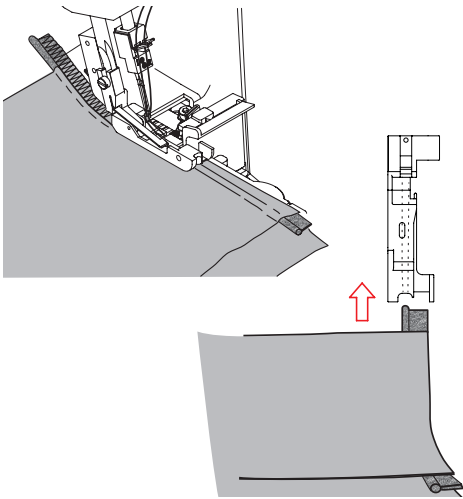
Deze voet geleidt het elastiek tijdens het naaien door middel van een regelbare rolgeleider.

- Bevestig de elastiekvoet.
- Stel een 2-, 3- of 4-draads overlock in.
 - Pas de mespositie aan.
 - Pas de naaivoetdruk aan.
 - Maak een proeflapje om de spanning van de rolgeleider met behulp van de schroef (1) in te stellen.
- Leg het elastiek onder de rolgeleider en de complete naaivoetzool.
- Naai het elastiek met een paar steken vast.
- Leg de stof onder de voet en naai het elastiek en de stof vast.

1 Regelbare rolgeleider



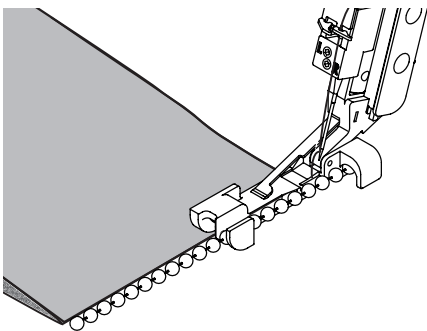
Multifunctionele naaivoet



Paspel naaien

De multifunctionele naaivoet is bij uw BERNINA dealer verkrijgbaar.

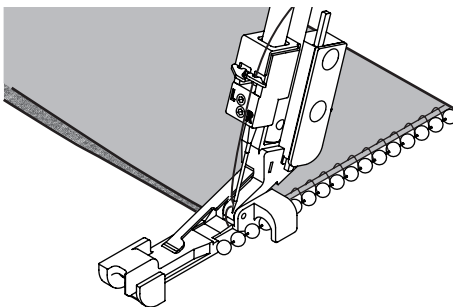
- Bevestig de multifunctionele naaivoet.
 - Stel een 3- of 4-draads overlock in.
 - Paspel (afgewerkt, gevouwen schuine band).
 - Leg het paspelband tussen de lagen stof.
-
- Boordjes of bandjes aan rechte naden vastnaaien.
 - 2- of 3-draads overlock.



Kralensnoer langs een stofrand

Kralensnoer (kralen max. 4 mm)

- Bevestig de multifunctionele naaivoet.
- Stel een 2- of 3-draads overlock, rechternaald in.
 - Steeklengte -4.
 - Pas de naaivoetdruk aan.
 - Pas het differentieeltransport aan naar 0.7 -1.
 - Maak een proeflapje.
- Leg de kralensnoer in de gleuf van de naaivoet, laat ong. 3 cm achter de naaivoet hangen.
- Maak een steek met het handwiel om de kralensnoer te fixeren.
- Leg de stofrand net over de geleider langs de kralen.
- Naai de kralensnoer aan de stofrand.



Kralensnoer langs een stofvouw of plooi

- Bevestig de multifunctionele naaivoet.
- Stel een 2- of 3-draads platte naad, rechternaald in.
 - Steeklengte -4.
 - Messer deactiveren.
 - Pas de draadspanning aan.
 - Maak een proeflapje.
- Leg de kralensnoer in de gleuf van de naaivoet, laat ong. 3 cm achter de naaivoet hangen.
- Maak een steek met het handwiel om de kralensnoer te fixeren.
- Leg de stofvouw net over de geleider langs de kralen.
- Open de platte naad.

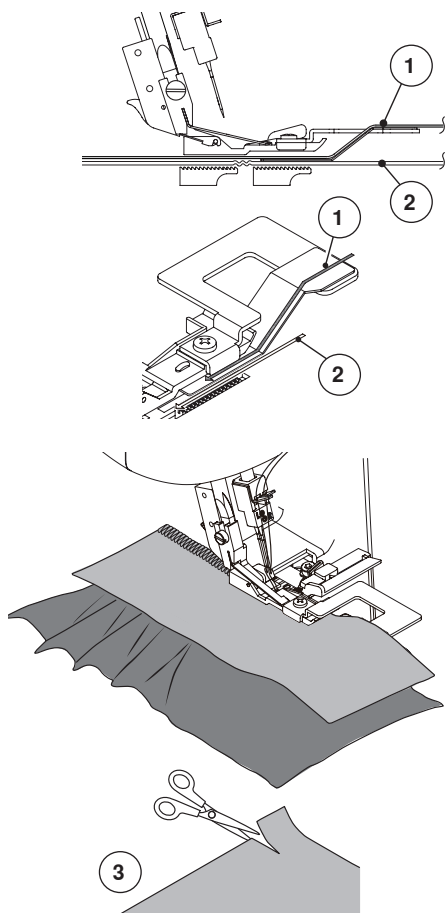
Rimpelvoet

De rimpelvoet is bij uw BERNINA dealer verkrijgbaar.

Rimpelen

- Bevestig de rimpelvoet.
- Stel een 3- of 4-draads overlock in.
 - Differentieeltransport 1.5 - 2
 - Verhoog de naaddraadspanning.
 - Pas de steeklengte aan.
- Knip de naadtoeslag van twee lapjes stof ong. 4 cm in.
- Leg de stof die gerimpeld moet worden (2) onder de naaivoet.
- Leg de stof glad (1) tussen de naaivoet en het onderste metalen deel.
- Draai aan het handwiel en naai 4-5 steken in de stof, zodat de naald door beide lagen stof steekt.
- Geleid de stof met beide handen, één hand op de onderste en één hand op de bovenste laag stof.
- Denk eraan, dat de onderste laag stof sneller wordt getransporteerd dan de bovenste, omdat de onderste laag wordt gerimpeld.

- 1 Stof blijft glad
- 2 Stof wordt gerimpeld
- 3 Stof inknippen



Bijlage

Technische samenvatting

L 450



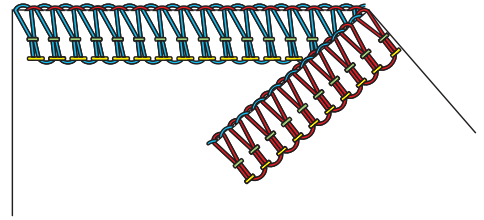
L 460



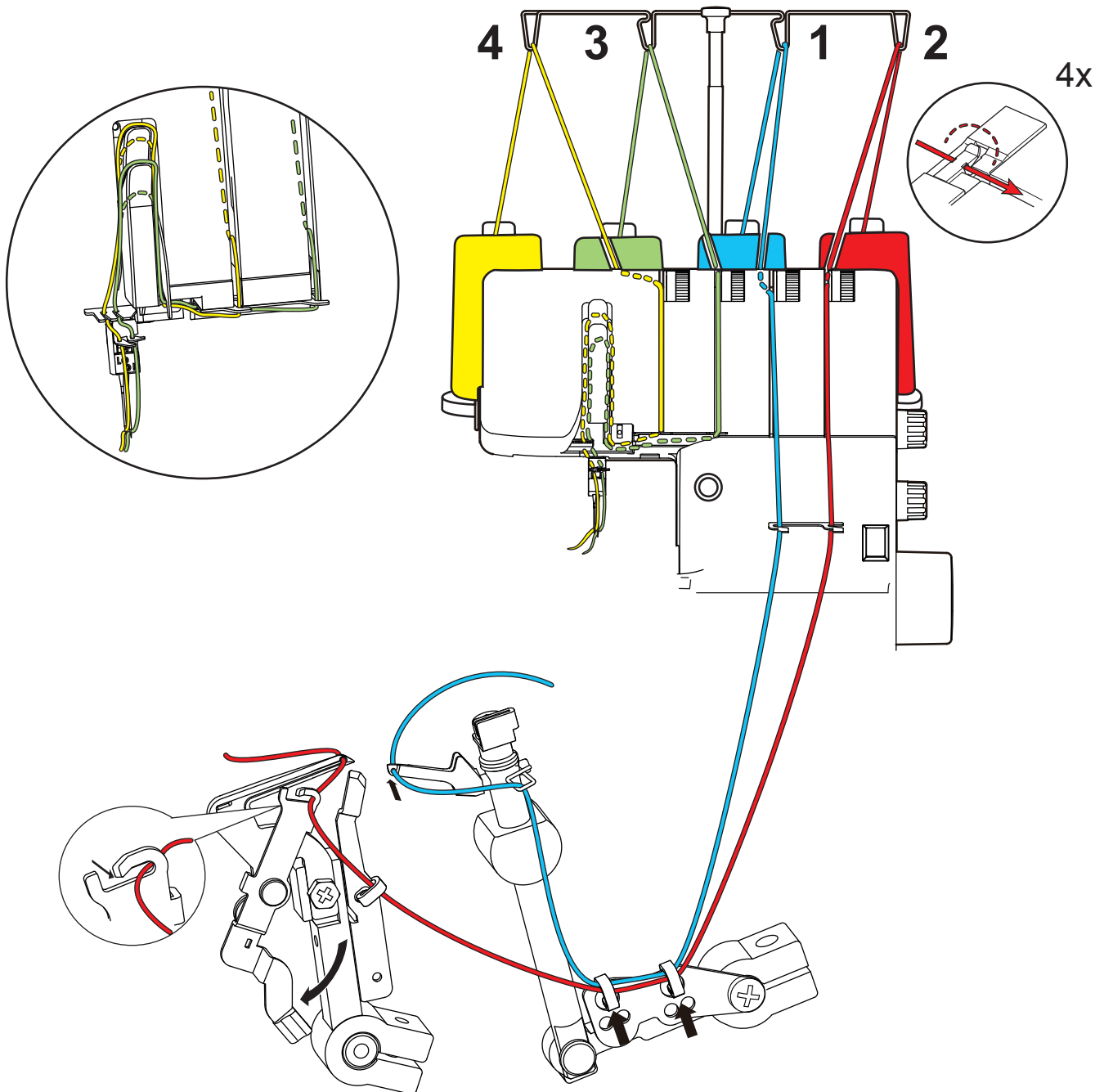
Steekinstellingen	<ul style="list-style-type: none"> • 16 steken • 1-2 naalden • 2 grijpers 	
Naaldsysteem	<ul style="list-style-type: none"> • 130/705H (HAx1) 	
Mespositie	<ul style="list-style-type: none"> • 5-9 mm van de linkernaald • 3-7 mm van de rechternaald 	
Steeklengte	<ul style="list-style-type: none"> • 0.8 - 4.0 mm 	
Differentieeltransport	<ul style="list-style-type: none"> • Uittrekken 0.7 - 1 • Rimpelen 1 - 2 	
Naaivoethevel	<ul style="list-style-type: none"> • 6 mm (= max. stofdikte) • 9 mm met voorvoetlift (FFL) 	
Naailicht	<ul style="list-style-type: none"> • 2 x LED 	
Naaisnelheid	<ul style="list-style-type: none"> • max. 1200 steken/min. 	<ul style="list-style-type: none"> • 1500 steken/min.
Veiligheidskenmerken		<ul style="list-style-type: none"> • Veiligheidsschakelaar voor grijperdekseel, stofdekseel en naaivoethevel • Veiligheidsindicator
Pedaal	<ul style="list-style-type: none"> • Type YC-483N voor 230V • YC 482E voor 120V (Canada/USA) 	<ul style="list-style-type: none"> • BERNINA LV 1
Afmetingen zonder uitschuifbare draadgeleiding (L x B x H) mm	<ul style="list-style-type: none"> • 320 x 305 x 295 	<ul style="list-style-type: none"> • 320 x 305 x 295
Afmeting met aanschuiftafel/afvalbakje (L x B x H) mm		<ul style="list-style-type: none"> • 548 x 398 x 295
Gewicht (kg)	<ul style="list-style-type: none"> • 8.2 	<ul style="list-style-type: none"> • 9.8 kg (incl. aanschuiftafel en kniehevel)
Afmeting met doos mm	<ul style="list-style-type: none"> • 387 x 387 x 387 	<ul style="list-style-type: none"> • 463 x 387 x 387
Gewicht met doos (kg)	<ul style="list-style-type: none"> • 11.0 	<ul style="list-style-type: none"> • 13.7

1

4-draads overlock

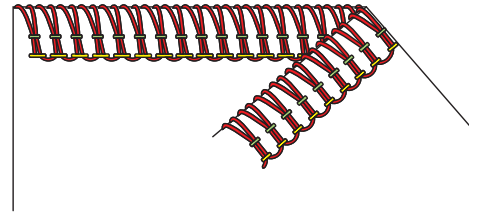


Inrijgen / Draadspanningsinstelling					Machine-instelling				
Linkernaald	Rechternaald	Bovengrijper	Ondergrijper	Rolzoomhevel	Bovengrijperafdekking	Mespositie	Steeklengte	Differentieeltransport	
4	4	4	4	▲	-	6	2.5	1	

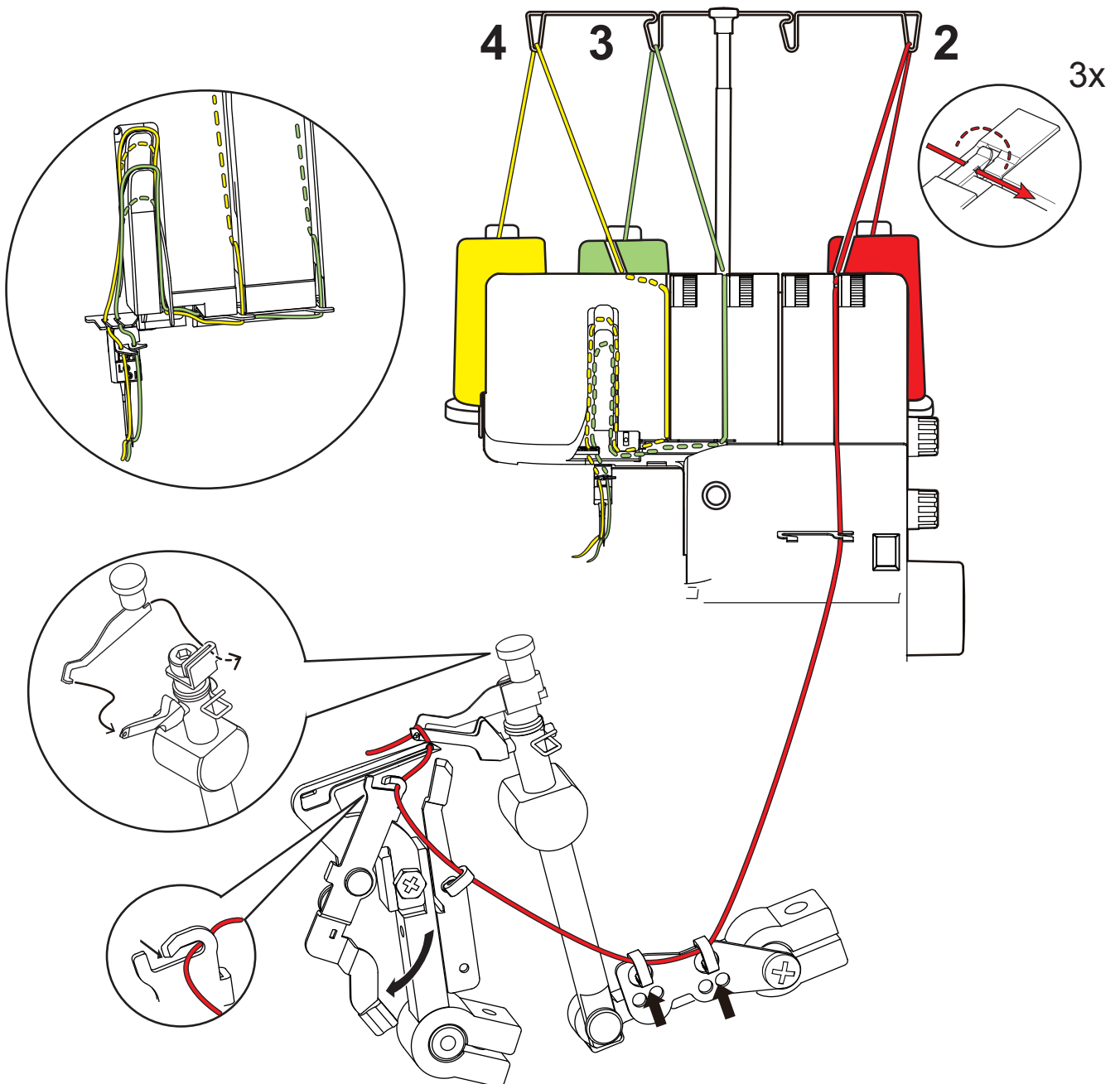


2

3-draads superstretch

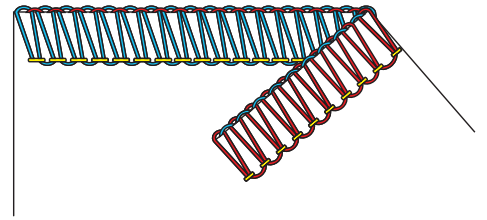


Inrijgen / Draadspanningsinstelling					Machine-instelling				
Linkernaald	Rechternaald	Bovengrijper	Ondergrijper	Rolzoomhevel	Bovengrijperafdekking	Mespositie	Steeklengte	Differentieeltransport	
4.5	4	-	3	▲		6	2.5	1	

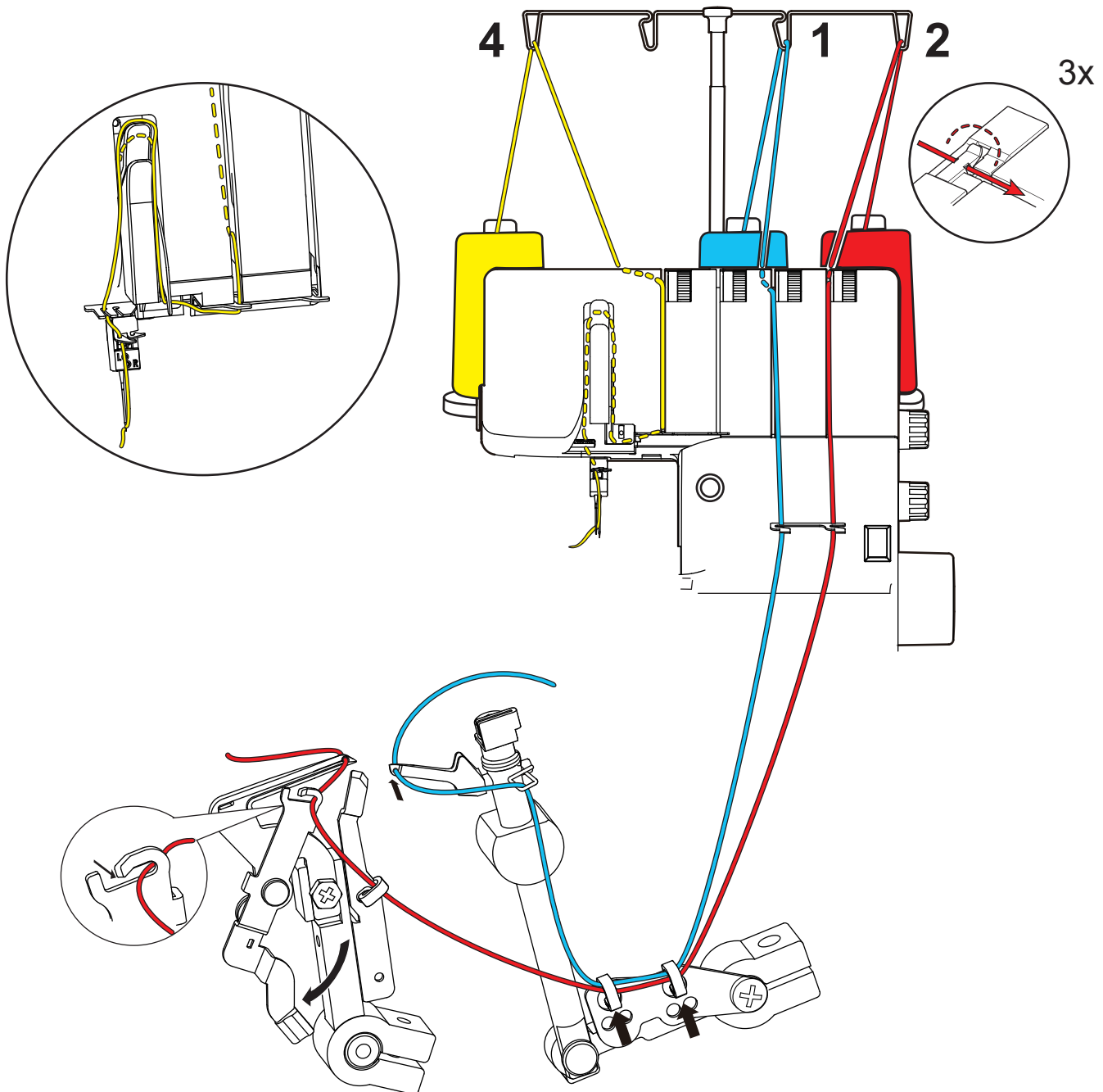


3

3-draads overlock (LN) (linkernaald)

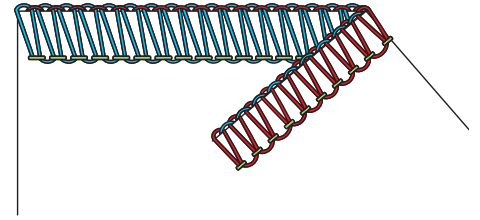


Inrijgen / Draadspanningsinstelling					Machine-instelling				
Linkernaald	Rechternaald	Bovengrijper	Ondergrijper	Rolzoom- hevel	Bovengrij- perafdek- king	Mesposi- tie	Steek- lengte	Differenti- eeltransport	
4	-	4	4	▲	-	6	2.5	1	

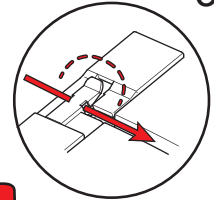
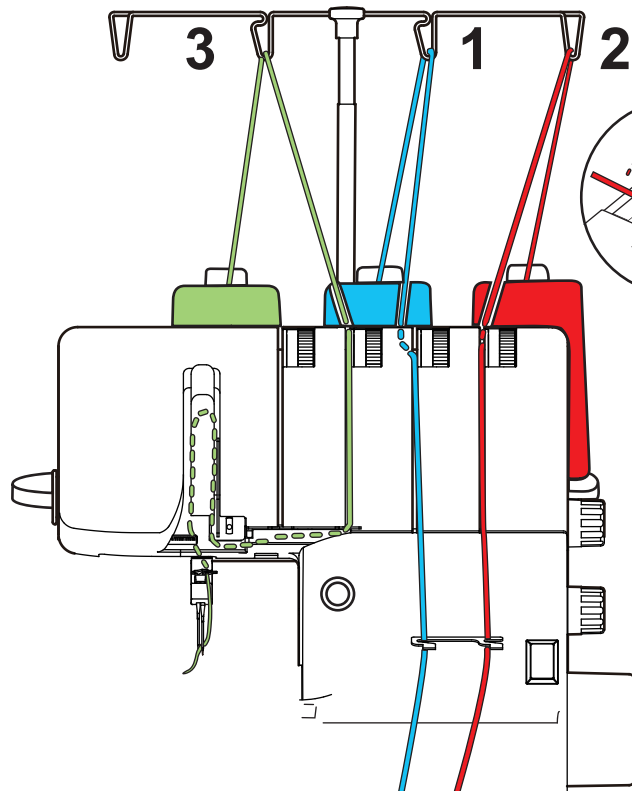
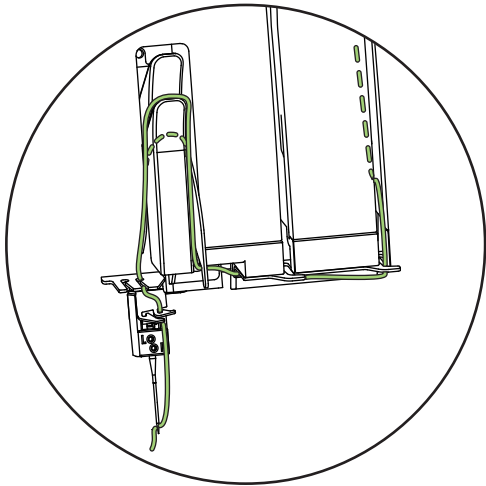


4

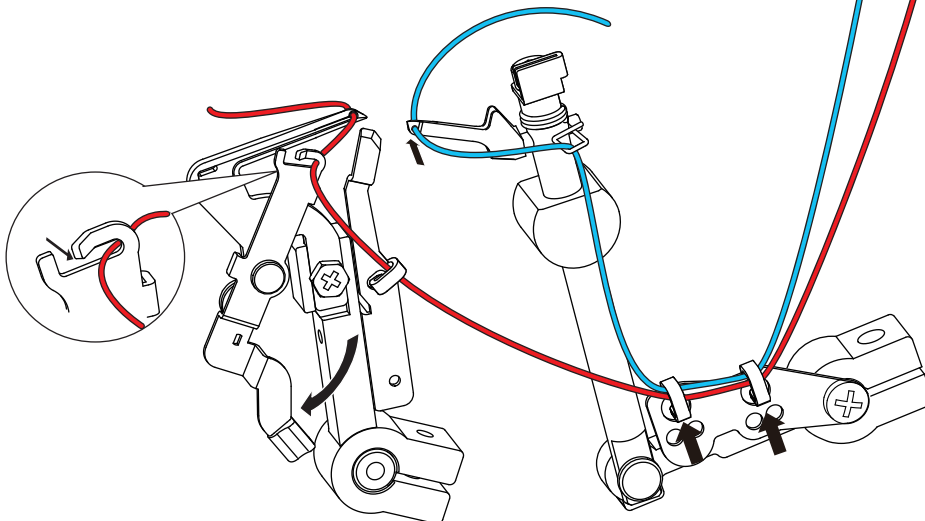
3-draads overlock (RN) (rechternaald)



Inrijgen / Draadspanningsinstelling				Machine-instelling					
Linkernaald	Rechternaald	Bovengrijper	Ondergrijper	Rolzoomhevel	Bovengrijperafdekking	Mespositie	Steeklengte	Differentieeltransport	
-	3.5	4	4	▲	-	6	2.5	1	

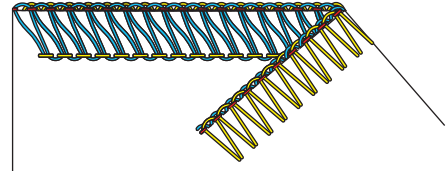


3x

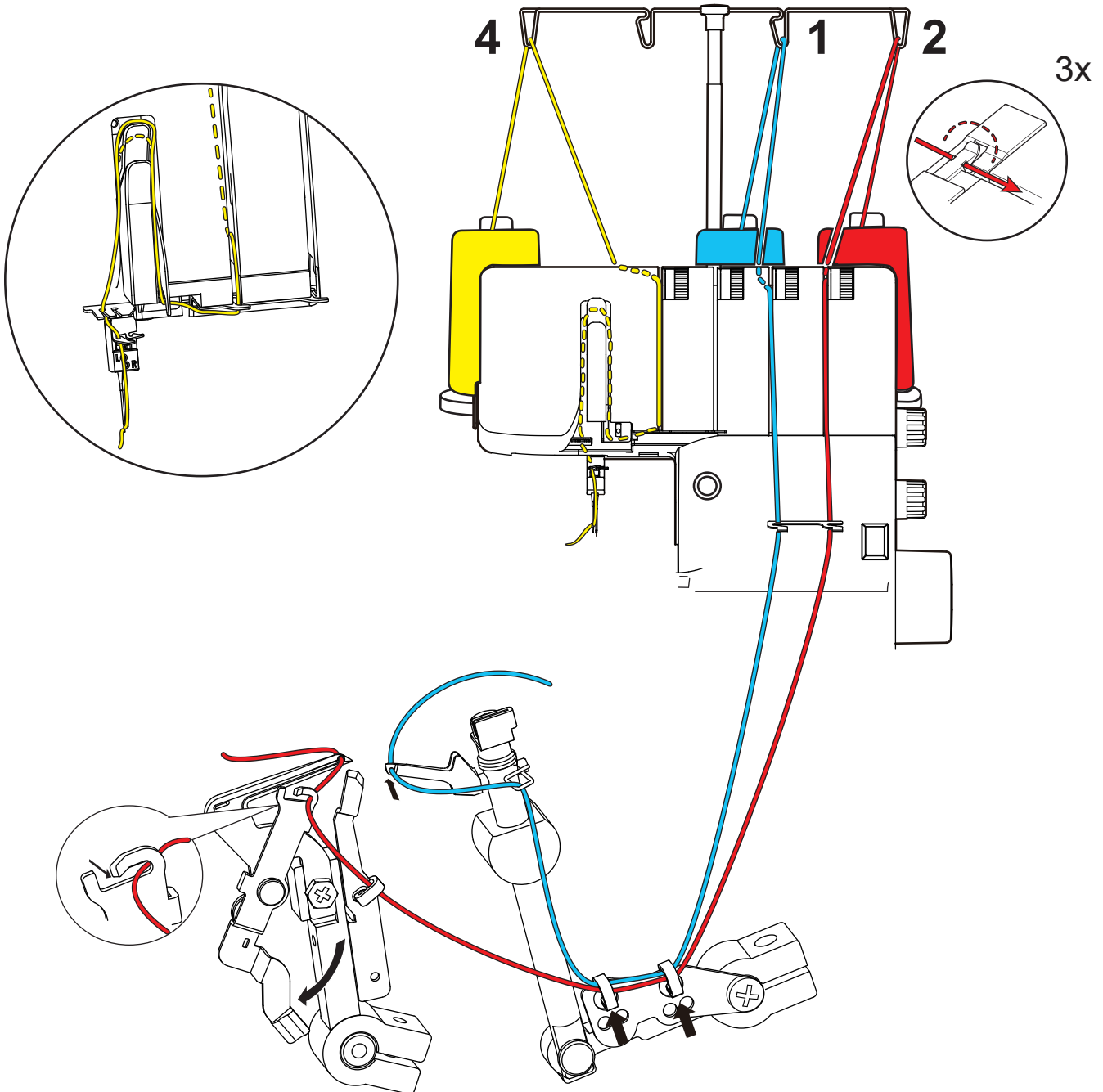


5

3-draads platte naad (LN) (linkernaald)

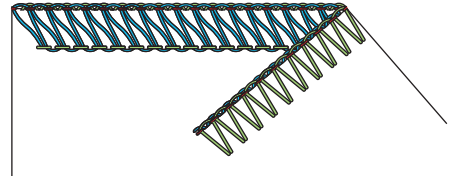


Inrijgen / Draadspanningsinstelling				Machine-instelling					
Linkernaald	Rechternaald	Bovengrijper	Ondergrijper	Rolzoomhevel	Bovengrijperafdekking	Mespositie	Steeklengte	Differentieeltransport	
1.5	-	3.5	7	▲	-	6.5	2.5	1	

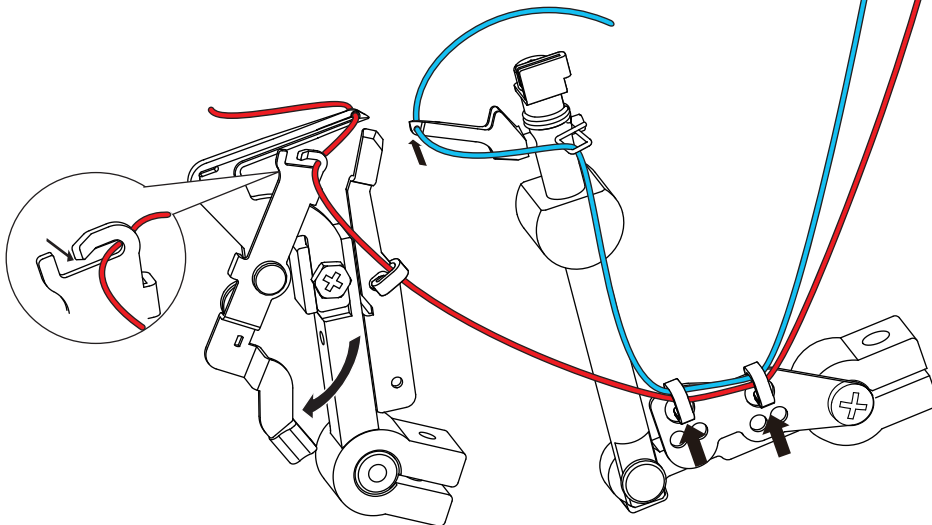
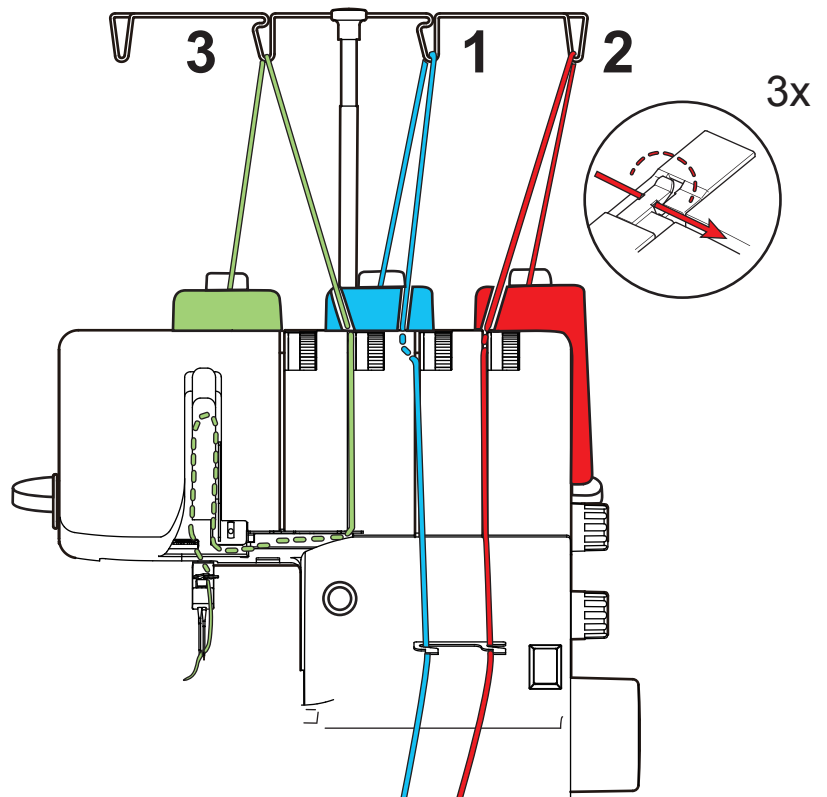
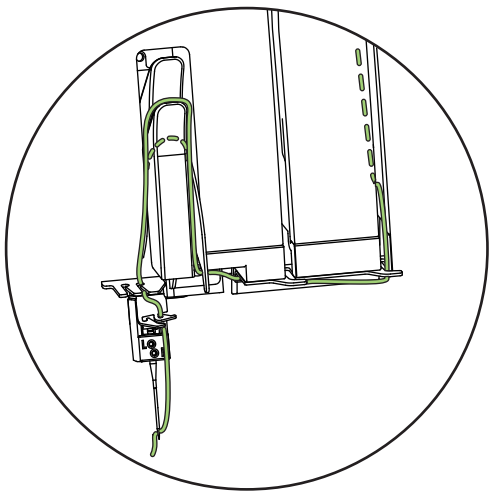


6

3-draads platte naad (RN) (rechternaald)

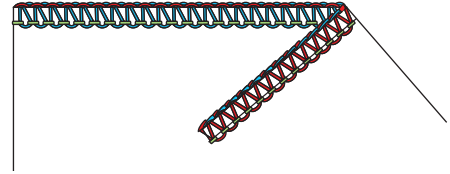


Inrijgen / Draadspanningsinstelling					Machine-instelling				
Linkernaald	Rechternaald	Bovengrijper	Ondergrijper	Rolzoom- hevel	Bovengrij- perafdek- king	Mesposi- tie	Steek- lengte	Differenti- eeltransport	
-	2.5	4	7	▲	-	7	2.5	1	

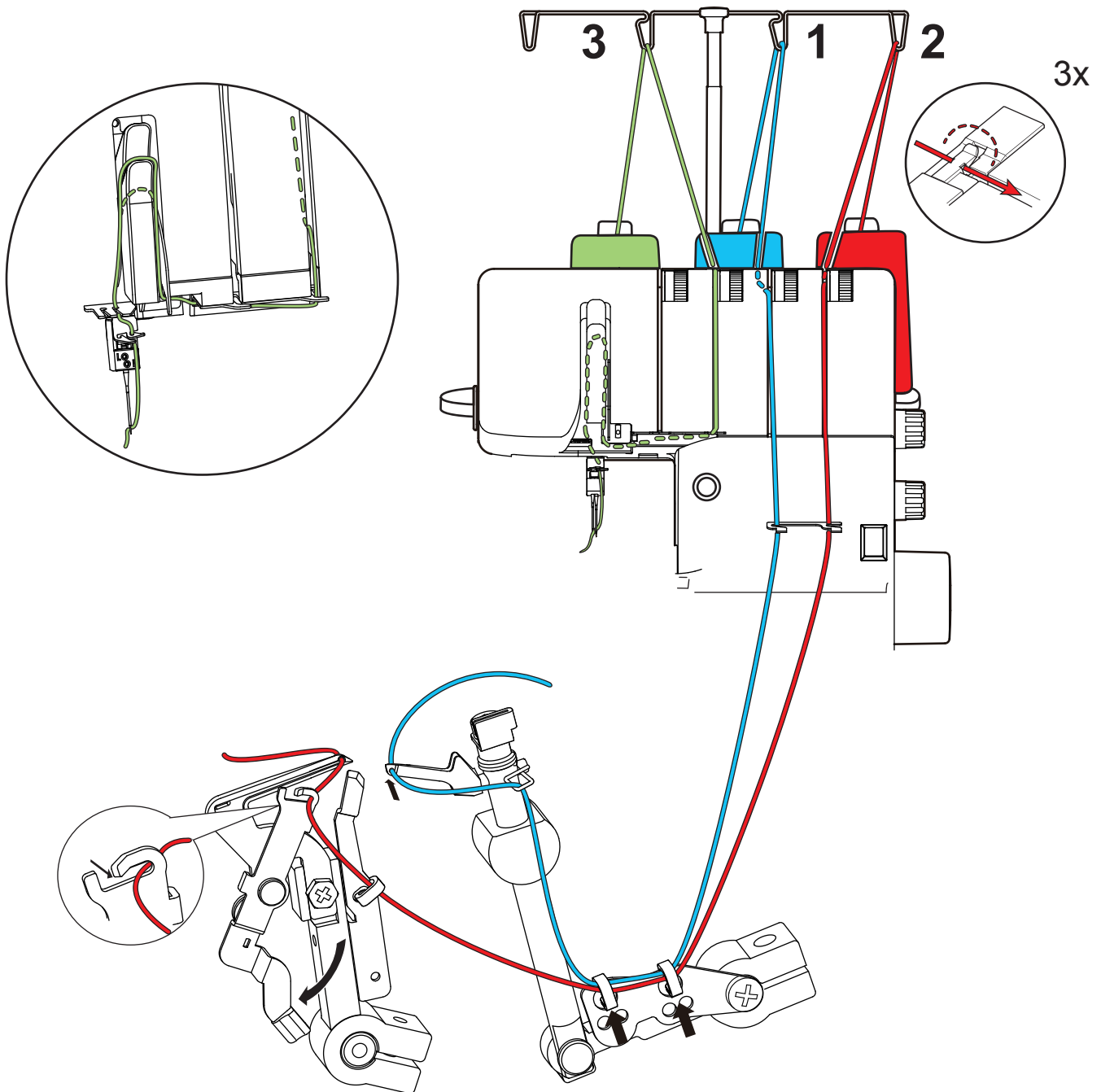


7

3-draads rolnaad

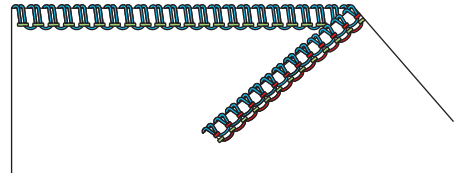


Inrijgen / Draadspanningsinstelling				Machine-instelling					
Linkernaald	Rechternaald	Bovengrijper	Ondergrijper	Rolzoomhevel	Bovengrijperafdekking	Mespositie	Steeklengte	Differentieeltransport	
-	4	4	4.5	▽	-	7	2	1	

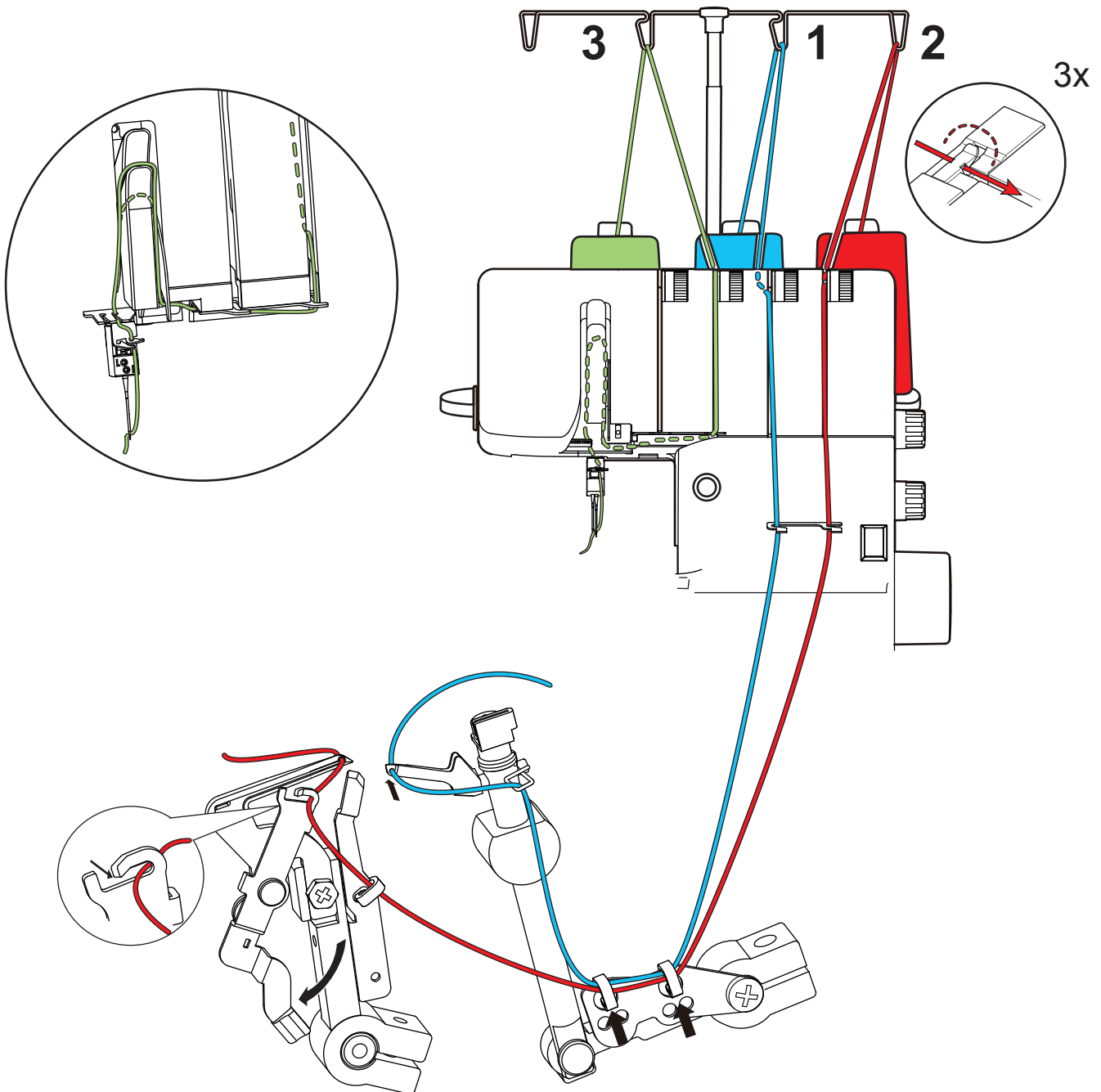


8

3-draads rolzoom

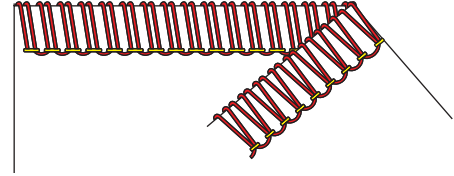


Inrijgen / Draadspanningsinstelling				Machine-instelling					
Linkernaald	Rechternaald	Bovengrijper	Ondergrijper	Rolzoomhevel	Bovengrijperafdekking	Mespositie	Steeklengte	Differentieeltransport	
-	3.5	4	7.5	▽	-	5	1	1	

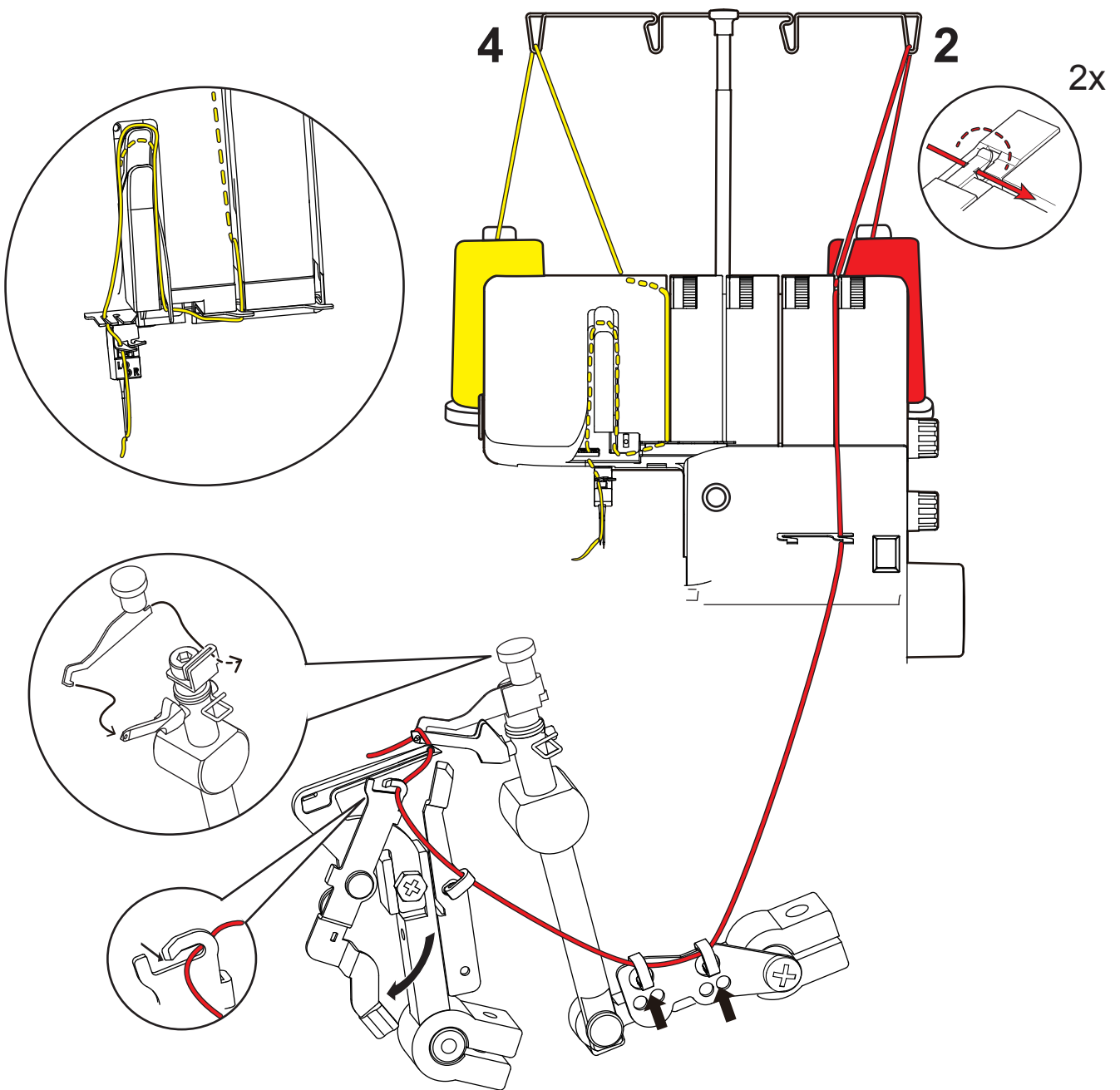


9

2-draads overlock (LN) (randafwerking linkernaald)

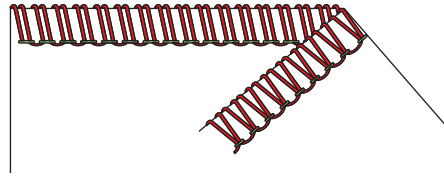


Inrijgen / Draadspanningsinstelling				Machine-instelling					
Linkernaald	Rechternaald	Bovengrijper	Ondergrijper	Rolzoom- hevel	Bovengrij- perafdek- king	Mesposi- tie	Steek- lengte	Differenti- eeltransport	
5	-	-	3	▲		6	2.5	1	

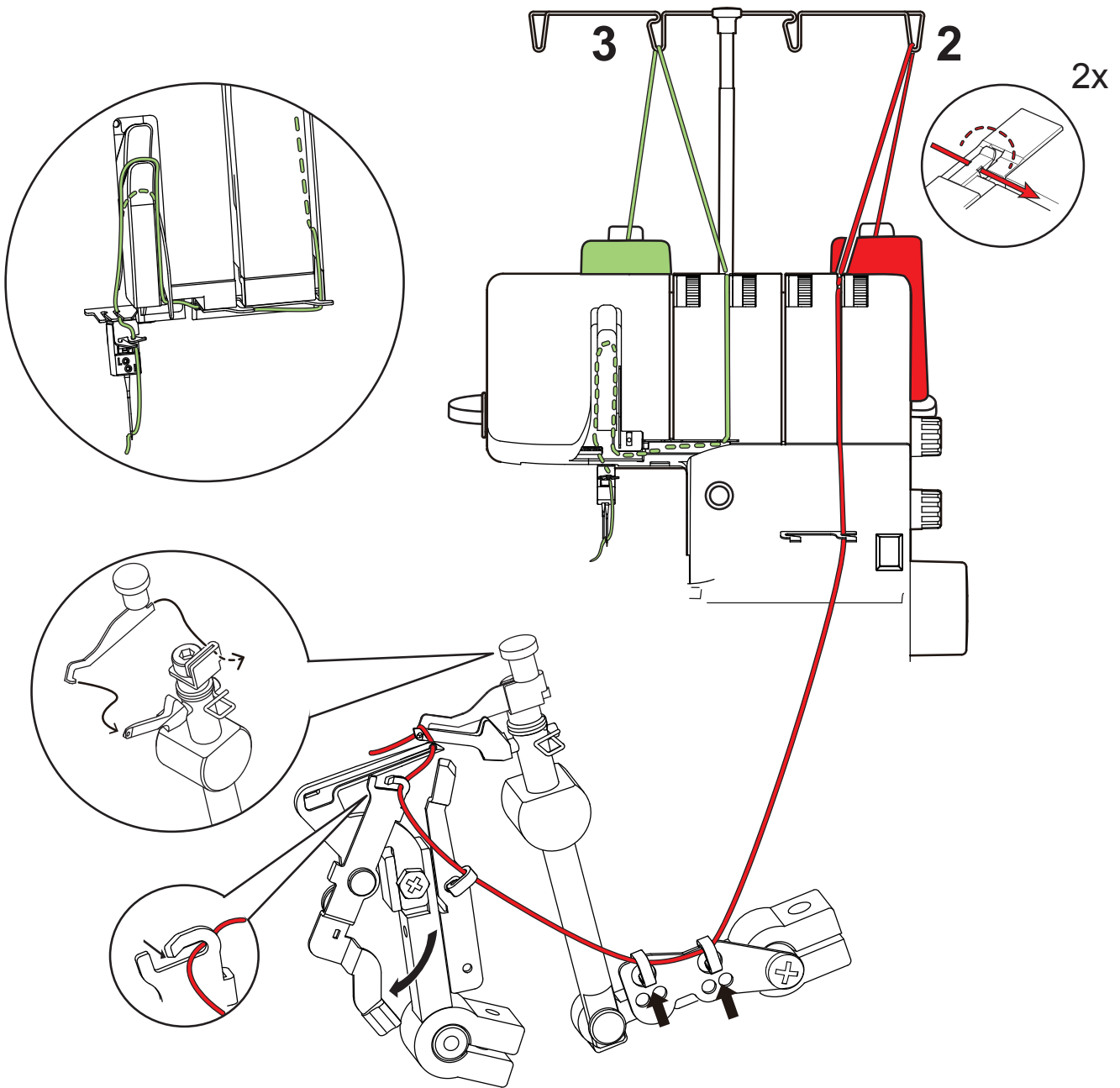


10

2-draads overlock (RN) (randafwerking rechternaald)

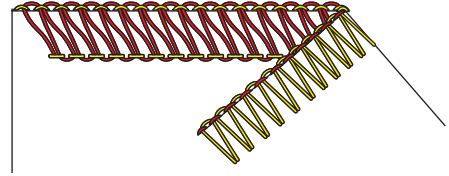


Inrijgen / Draadspanningsinstelling				Machine-instelling					
Linkernaald	Rechternaald	Bovengrijper	Ondergrijper	Rolzoom- hevel	Bovengrij- perafdek- king	Mesposi- tie	Steek- lengte	Differenti- eeltransport	
-	6.5	-	3.5	▲		6	2.5	1	

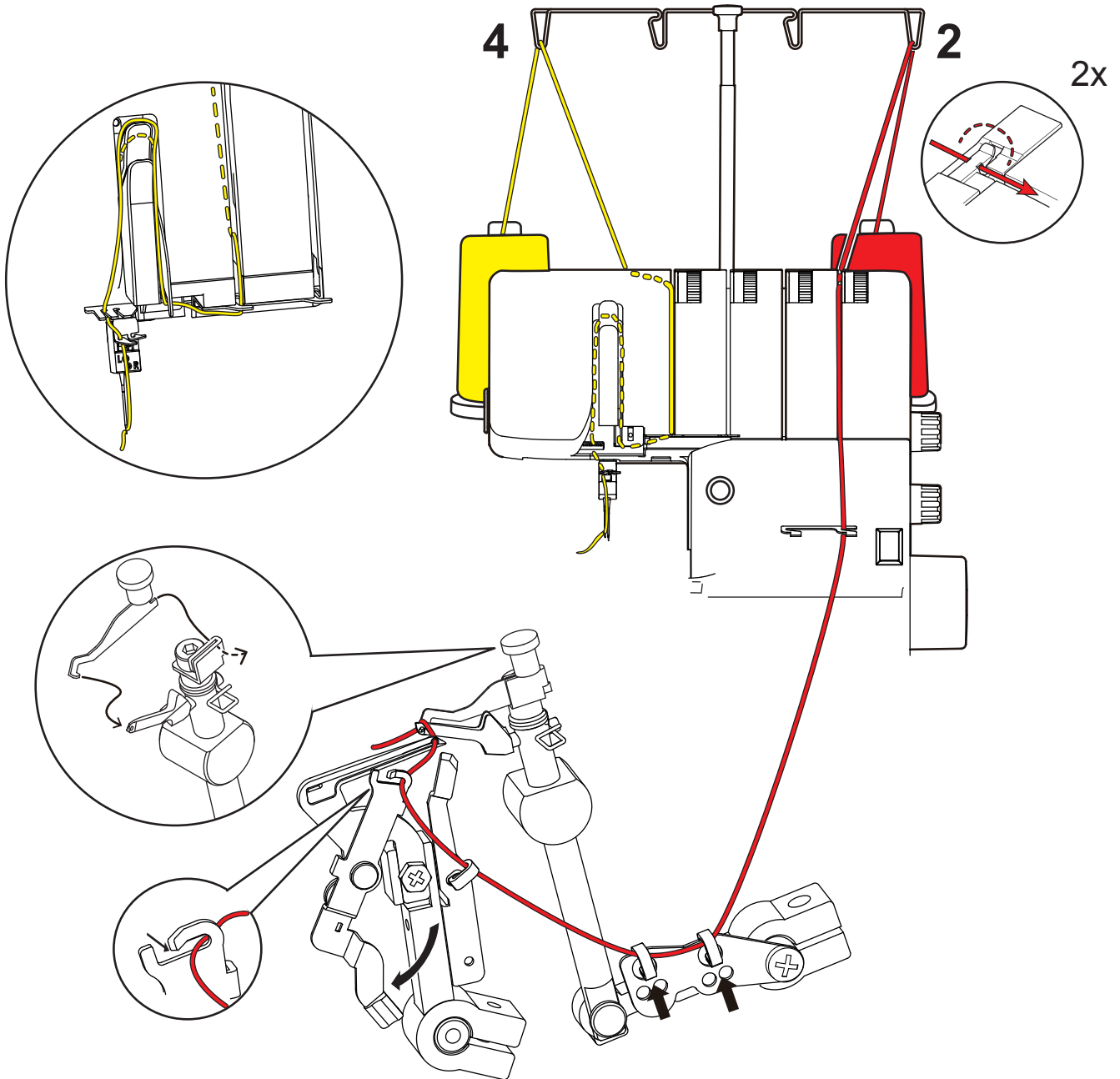


11

2-draads platte naad (LN) (linkernaald)

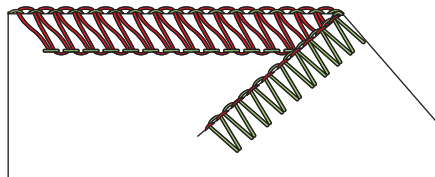


Inrijgen / Draadspanningsinstelling				Machine-instelling					
Linkernaald	Rechternaald	Bovengrijper	Ondergrijper	Rolzoom- hevel	Bovengrij- perafdek- king	Mesposi- tie	Steek- lengte	Differenti- eeltransport	
2	-	-	4	▲		6.5	2.5	1	

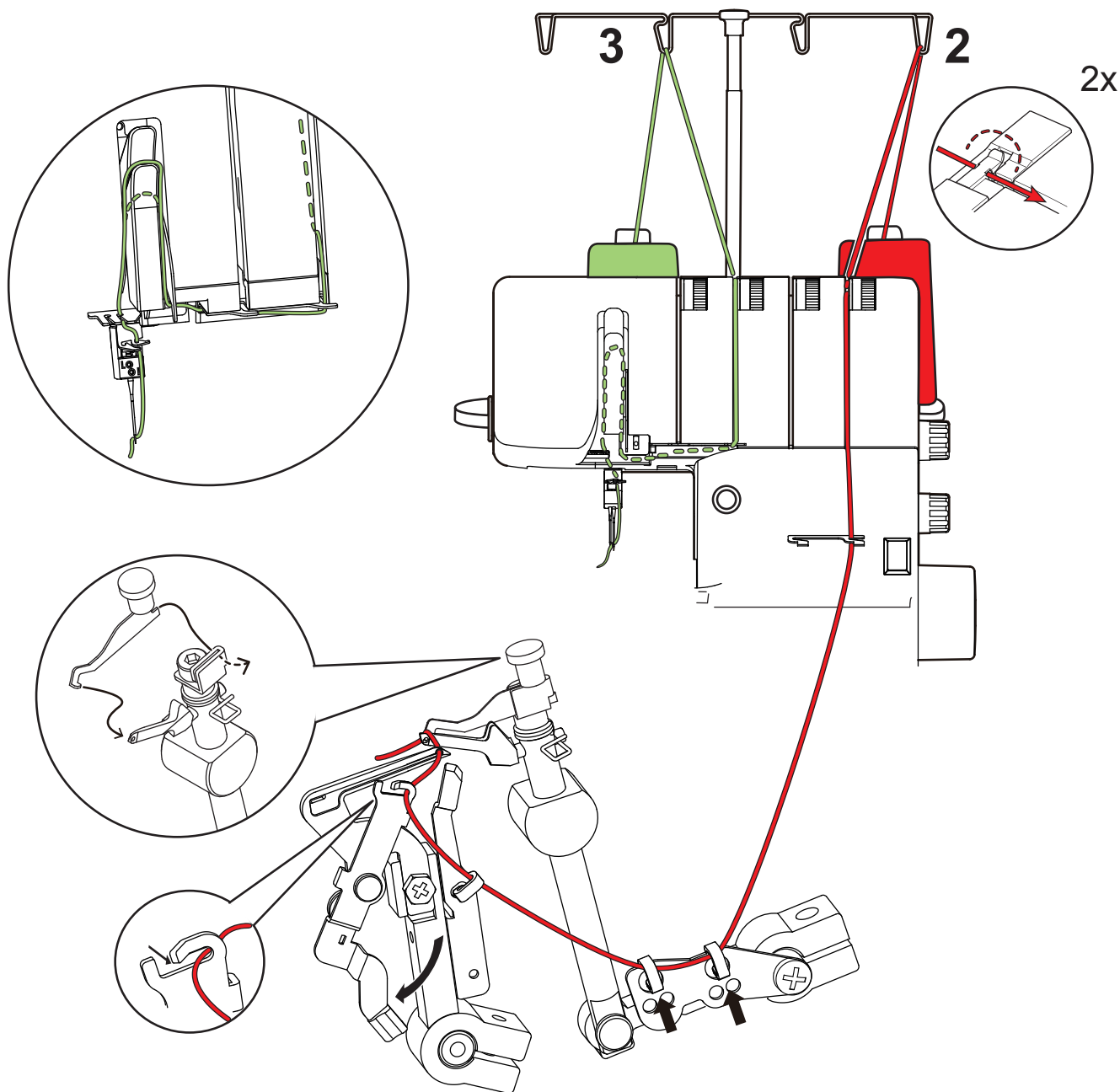


12

2-draads platte naad (RN) (rechternaald)

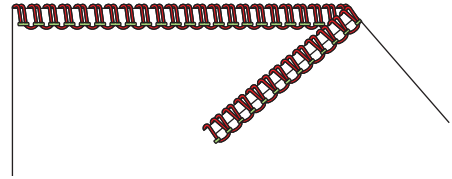


Inrijgen / Draadspanningsinstelling				Machine-instelling					
Linkernaald	Rechternaald	Bovengrijper	Ondergrijper	Rolzoom- hevel	Bovengrij- perafdek- king	Mesposi- tie	Steek- lengte	Differenti- eeltransport	
-	2	-	4	▲		6	2.5	1	

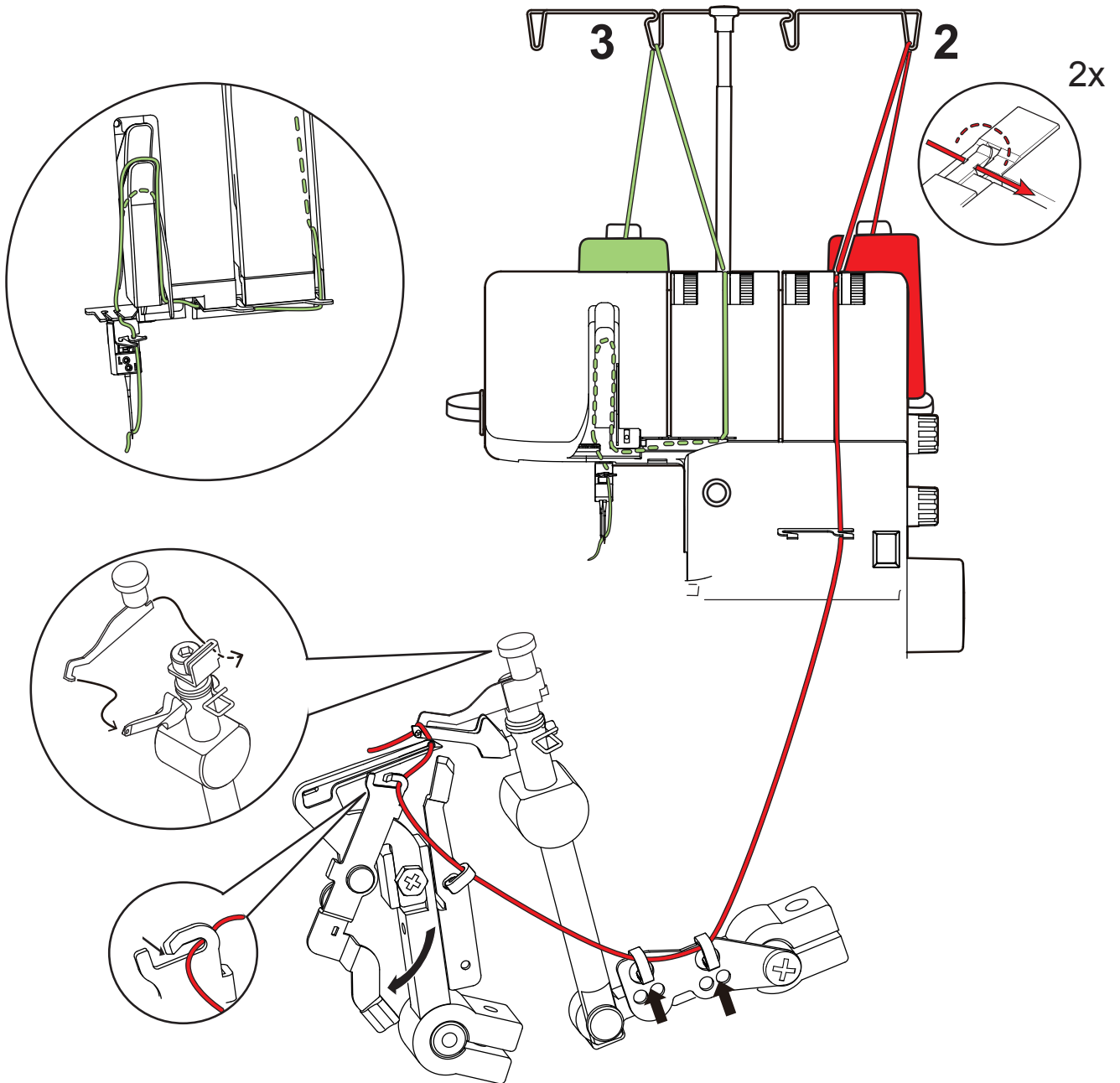


13

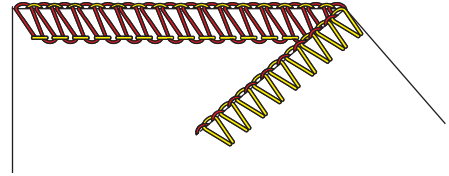
2-draads rolzoom



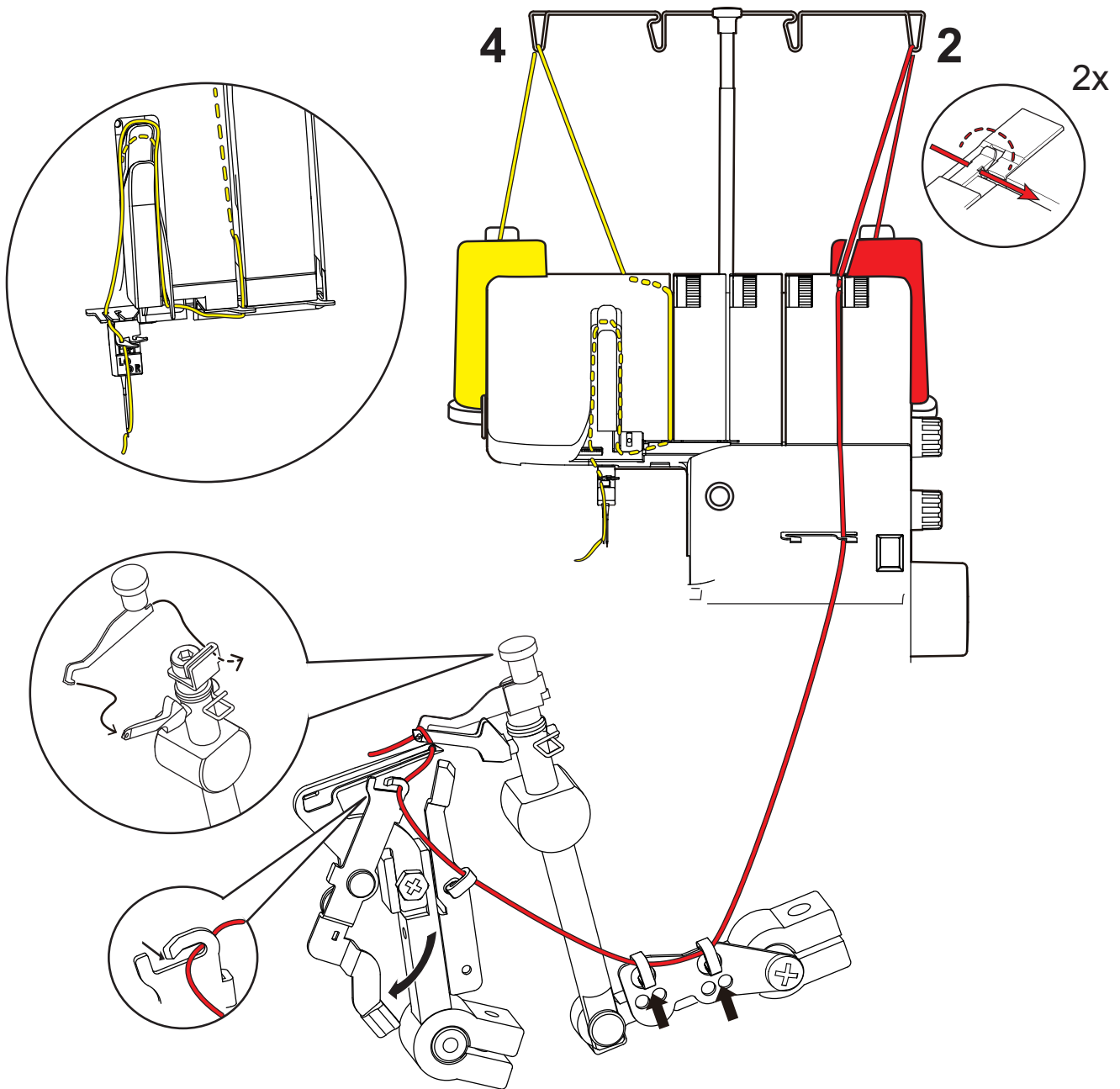
Inrijgen / Draadspanningsinstelling				Machine-instelling					
Linkernaald	Rechternaald	Bovengrijper	Ondergrijper	Rolzoomhevel	Bovengrijperafdekking	Mespositie	Steeklengte	Differentieeltransport	
-	4	-	4	▽		5	1	1	



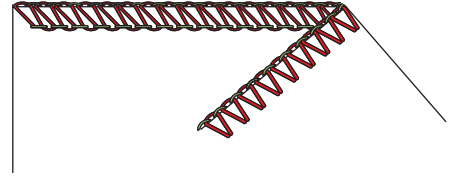
2-draads overlock (LN) (linkernaald)



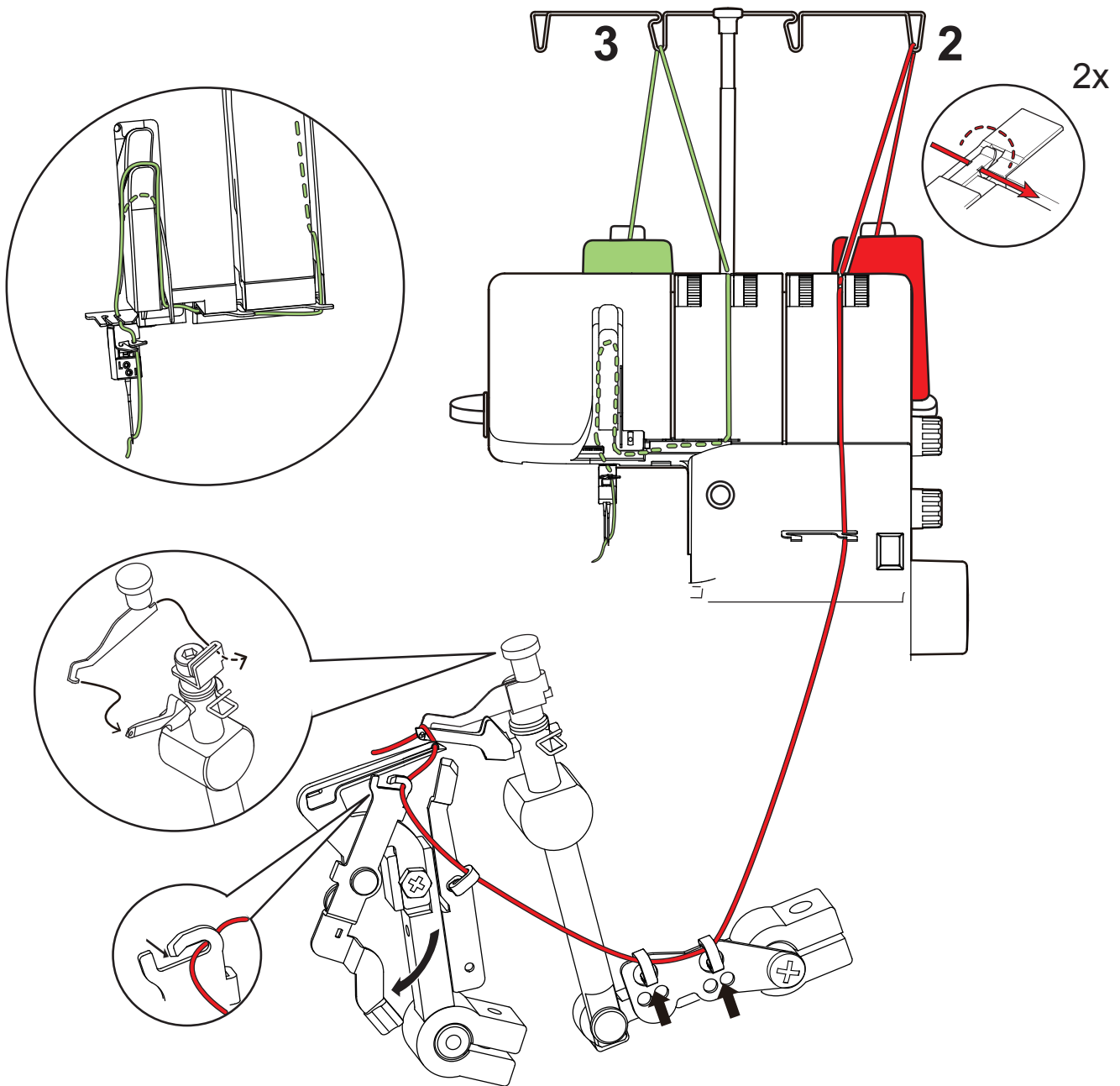
Inrijgen / Draadspanningsinstelling				Machine-instelling					
Linkernaald	Rechternaald	Bovengrijper	Ondergrijper	Rolzoomhevel	Bovengrijperafdekking	Mespositie	Steeklengte	Differentieeltransport	
2	-	-	4	▲		6	2.5	1	



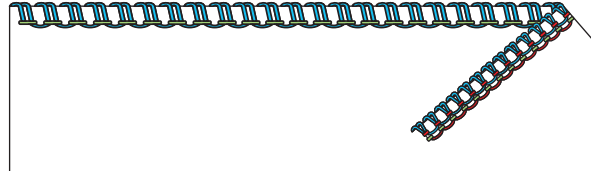
2-draads overlock (RN) (rechternaald)



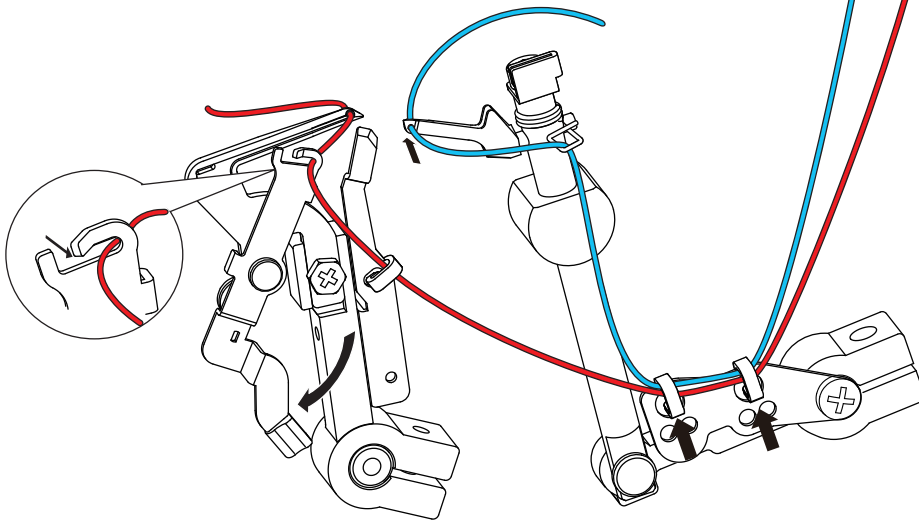
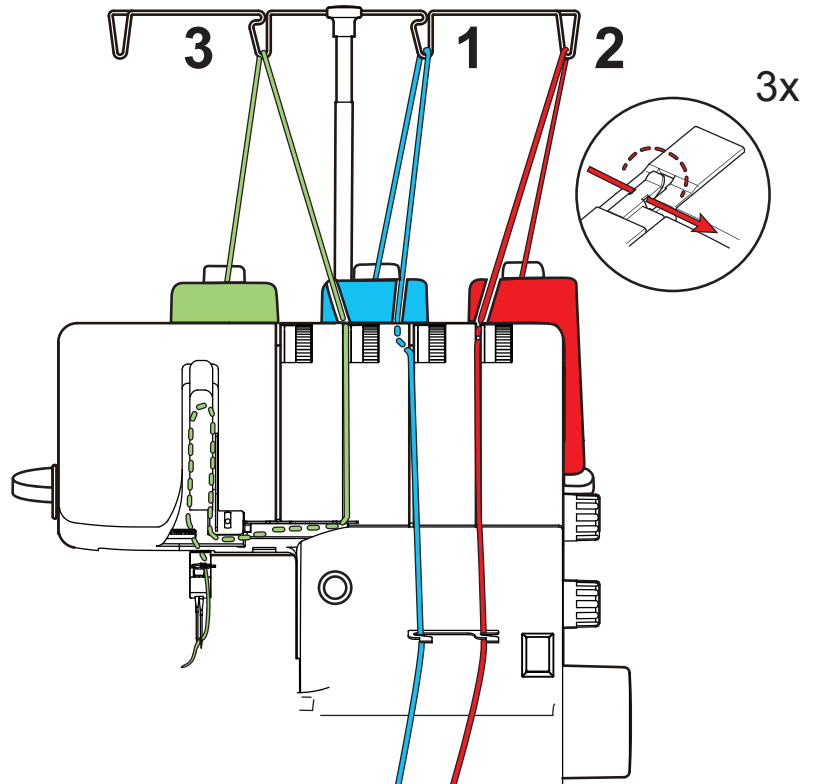
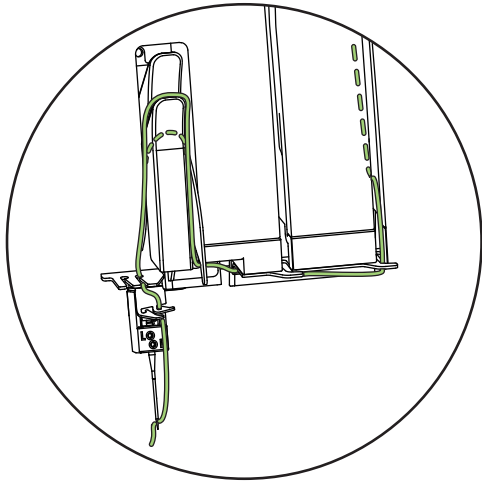
Inrijgen / Draadspanningsinstelling				Machine-instelling					
Linkernaald	Rechternaald	Bovengrijper	Ondergrijper	Rolzoom- hevel	Bovengrij- perafdek- king	Mesposi- tie	Steek- lengte	Differenti- eeltransport	
-	2	-	4.5	▲		6	2.5	1	



3-draads picotsteek



Inrijgen / Draadspanningsinstelling				Machine-instelling					
Linkernaald	Rechternaald	Bovengrijper	Ondergrijper	Rolzoomhevel	Bovengrijperafdekking	Mespositie	Steeklengte	Differentieeltransport	
-	3.5	3.5	6.5	▽	-	6	2.5	1	





Copyright

2015 BERNINA International AG,
CH-8266 Steckborn

2e oplage - 2016/06 nl 5074506.0.05

made to create

BERNINA