

**Version de micrologiciel BERNINA  
B 830 - V34.21.54**

Steckborn, 20.05.2015

**Information sur le micrologiciel**

Le micrologiciel pour BERNINA B 830 a été mis à jour et amélioré. Pour autant, nous n'expliquerons pas le détail de chaque amélioration contenu dans le nouveau micrologiciel, mais uniquement celles qui procurent un avantage immédiat à l'utilisatrice.

Remarque:

BERNINA recommande à tous ses clients de la classe de produit correspondante d'utiliser la dernière version logicielle (mise à jour du micrologiciel) qui contient des améliorations sur la base des suggestions et des divers messages de sa clientèle, de nouvelles fonctions, une optimisation générale ainsi que la suppression des erreurs afin de garantir les meilleurs résultats de couture et de broderie possibles avec le produit BERNINA.

**Informations sur la version 34.21.54 de mise à jour du logiciel**

**1.) Couture - Travail avec le système mains libres (FHS)**

Il arrivait que le dispositif tendeur du fil supérieur ne se ferme plus au relâchement du levier à genou si le FHS était utilisé à cadence élevée. Ce comportement erroné provenant d'une erreur d'horloge a été corrigé.

Avec nos compliments

BERNINA International AG  
Steckborn

---

**Informations sur la version 34.14.51 de mise à jour du logiciel**

**1.) Compatibilité avec DesignWorks / Logiciel de broderie BERNINA 7**

Avec la B 830, vous pouvez dès maintenant utiliser tous les outils de DesignWork :

- CrystalWork
- PaintWork
- CutWork
- PunchWork

Vous trouverez les descriptions correspondantes dans le mode d'emploi de DesignWork et de logiciel de broderie BERNINA 7.

**2.) Cadre de broderie maximal**

On peut maintenant également utiliser le nouveau Maxi-Hoop avec la B 830.

**3.) Pivotement de la griffe d'entraînement**

Quand le pied Dual-Transport est monté, la griffe d'entraînement ne pivote plus - ceci a été corrigé.

**4.) Déroulement du fil supérieur**

Lors de la coupe du fil avec arrêt de la couture, le fil supérieur ne se déroule plus - ceci a été corrigé.

### 5.) Monogrammes

Les monogrammes peuvent dès maintenant être cousus avec la B 830 dans plusieurs sens.

### 6.) Œillets

Concernant les œillets, nous avons optimisé la vitesse de couture pour des raisons de qualité.

### 7.) 53 nouveaux modèles de couture + nouvelles boutonniers

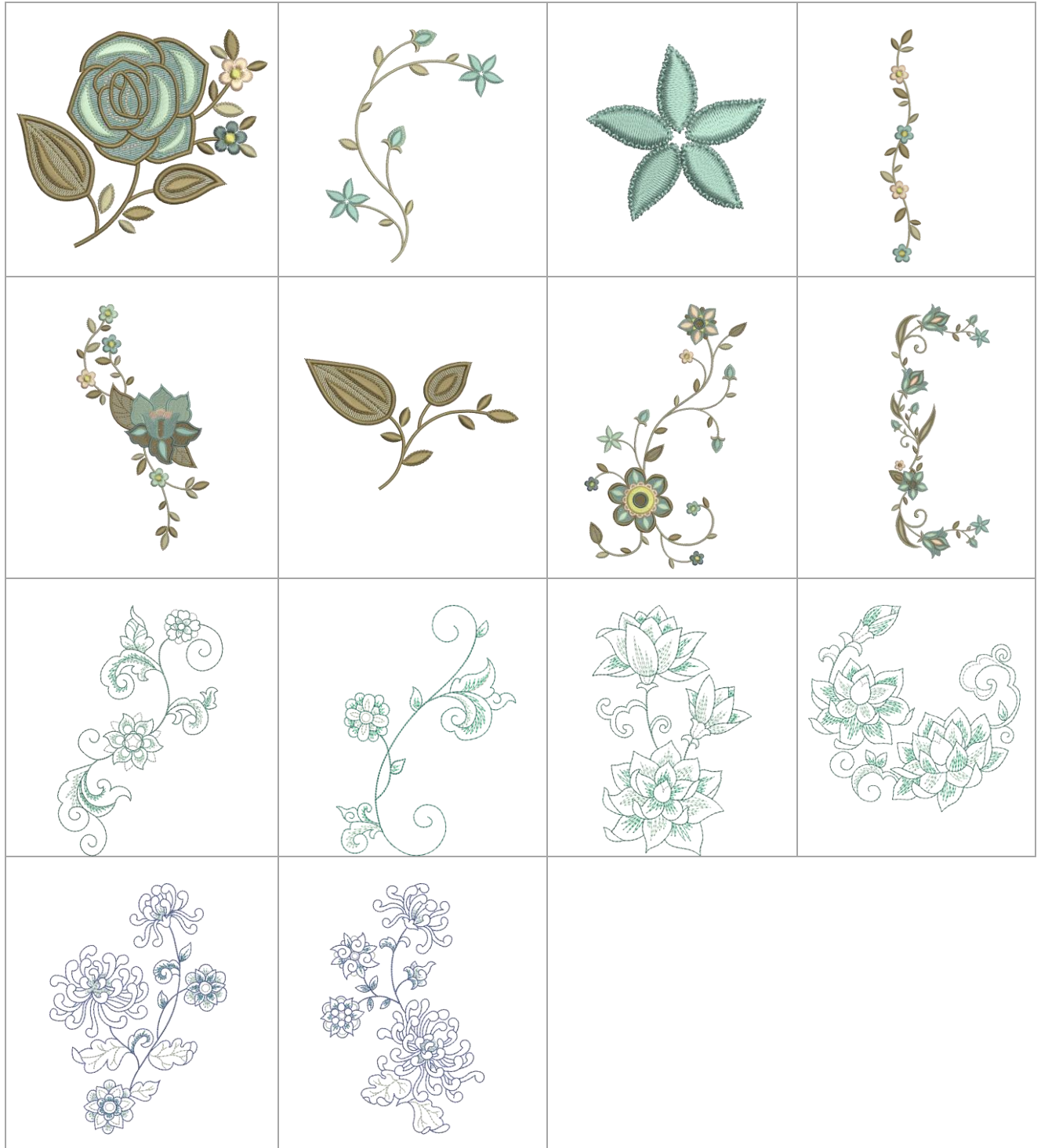
Dès maintenant, la B 830 a de magnifiques modèles de coutures supplémentaires :

35		772		940		1369	
36		773		942		1371	
37		774		944		1376	
38		775		947		1377	
39		776		1355		1380	
40		777		1356		1381	
64		778		1357		1382	
65		779		1358		1388	
66		780		1359		1389	
67		781		1364		1393	
68		907		1365		1394	
69		908		1366			
70		938		1367			
770		939		1368			

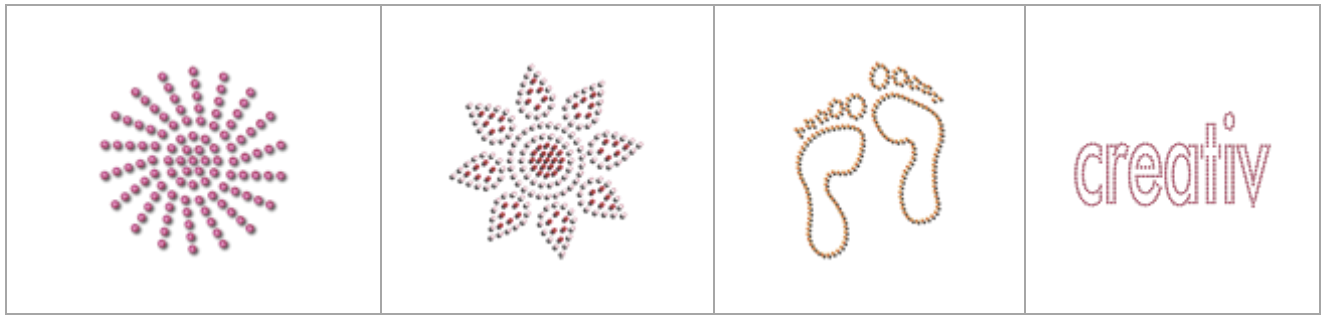
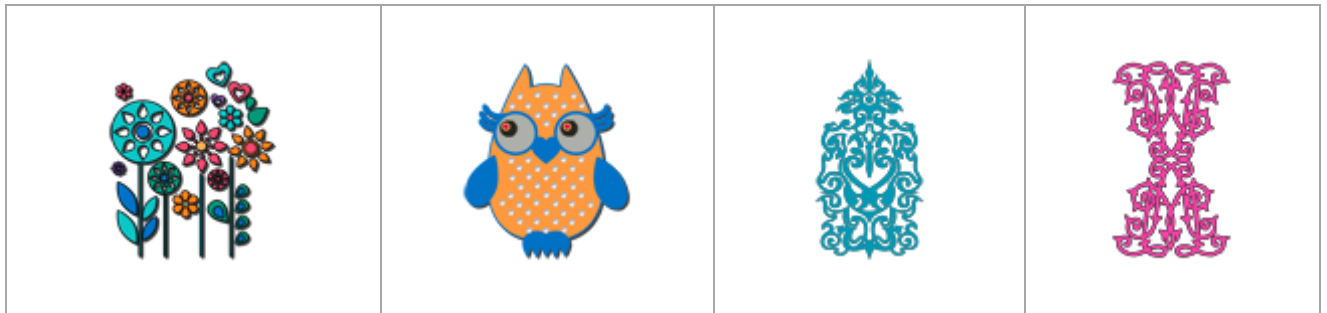
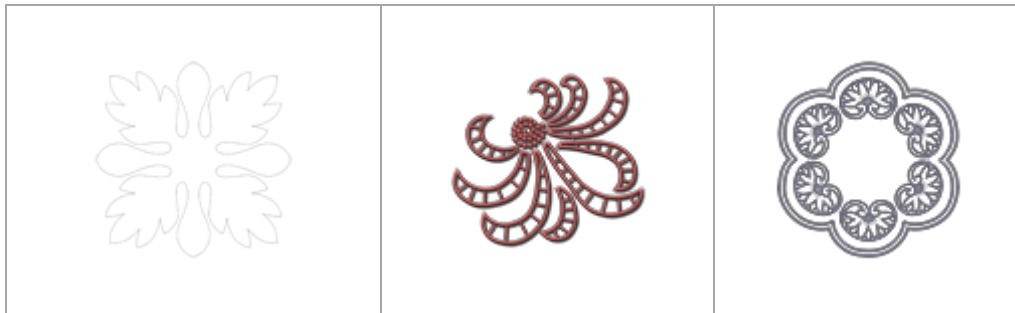
**8.) 24 nouveaux modèles de broderie**

De nouveaux magnifiques motifs de broderie de rêve de qualité supérieure s'ajoutent aux nouveaux modèles de couture :

Broderie:



CrystalWork:

**PaintWork:****CutWork:****9.) Réglages de sécurité/ Pied-de-biche pour broderie**

Pour des raisons de sécurité, le client doit effectuer la sélection du pied-de-biche et de la plaque de broderie à la main après avoir choisi l'application de broderie.

**10.) Entraînement du tissu dans la plaque de broderie lors de la coupe du fil**

Dans certains cas rares, le tissu a été pris dans la plaque de broderie lors de la coupe du fil en raison de la position de l'aiguille (position de l'aiguille : aiguille profonde et position latérale extrême). Ce problème a été corrigé.

**Version 34.14.51 vers la version 34.21.51****11.) Nouveaux pieds # 97 et # 97D**

Le micrologiciel du nouveau pied pour patchwork BERNINA # 97 et la variante avec la fonctionnalité BDF # 97D ont été révisés. Ce pied sera disponible dès la fin juillet. Pour toute autre information, adressez-vous à votre concessionnaire BERNINA.

Ce pied peut être choisi dans le menu de sélection des pieds-de-biche.

**12.) La fonctionnalité Grace „Quilt Motion“ a été révisée**

La fonctionnalité Quilt Motion de la B 830 a été révisée et fonctionne comme suit: Enficher le raccordement de l'outil Quilt Motion dans le port „accessoire optionnel“. Le port se situe sur la face arrière de la machine près de la tête de couture.

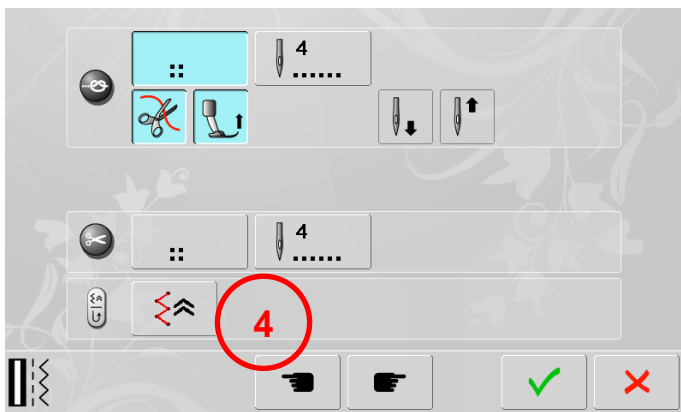
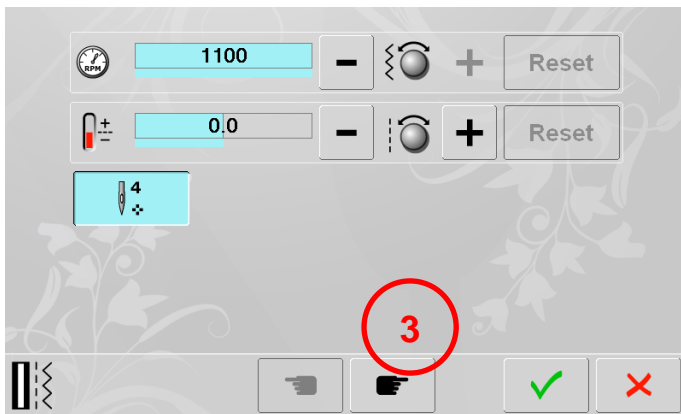


Dès que la machine a reconnu l'outil/le logiciel, la fonctionnalité „Quilt Motion“ démarre automatiquement. L'écran l'indique de la manière suivante:



### 13.) Couture en marche arrière point par point

La couture en marche arrière point par point peut désormais s'activer/se désactiver individuellement et se règle en respectant les étapes suivantes:



La couture en marche arrière point par point est toujours désactivée (réglage d'usine) et peut être activée ou de nouveau désactivée dans le Setup (point 4).

BERNINA International AG travaille sans relâche à l'amélioration et à l'optimisation de ses produits sur la base des retours d'utilisatrices et selon le développement technique. Nous vous prions de nous excuser de tout inconvénient lié à cette situation.

Avec nos compliments

BERNINA International AG  
Steckborn