

BERNINA Embroidery Software 8

DesignerPlus



Color PhotoStitch



3D Globe Effect



Couching

More BERNINA tips and tools at:
www.bernina.com/V8

made to create **BERNINA**

BERNINA V8.2 UPDATE

VERSIONSHINWEISE

JUNE 20, 2019

Inhalt

Überblick.....	1
Einführung.....	1
Warum updaten?.....	1
Update Optionen.....	1
BERNINA V8.2 Update Installationsanmerkungen.....	3
Bevor Sie anfangen.....	3
Administratorrechte.....	3
Aktualisieren Sie Windows mit den neuesten Updates.....	3
Internetbrowser & Internetverbindung.....	4
Antivirus Software.....	5
Update Adobe Reader.....	5
Installationsverfahren.....	5
Starten Sie den Update-Prozess.....	5
Automatisch.....	5
Manuell.....	5
Datei zum Herunterladen.....	6
Starten der Installation.....	6
Einstellungstyp auswählen.....	7
Installation starten.....	9
CorelDRAW Essentials X6 deinstallieren.....	9
CorelDRAW Graphics Suite SE installieren.....	10
Installation des Updates V8.2.....	11
Computer neu starten.....	11
Software-Update abgeschlossen.....	12
CorelDRAW registrieren.....	12
Bestätigen Sie das Corel-Konto, um die Corel-Installation abzuschließen.....	13
BERNINA V8.2 Update Release Notes.....	14
Verbindungsstich Verbesserungen.....	14
Verbesserte Verbindungsstich Einstellung.....	14
Empfehlung für BERNINA Maschinen mit der Funktion 'Fadenschnitteinstellung für Verbindungsstiche'.....	15
Verbindungsstiche in Stickansicht.....	16
Fadenschnitte und Verbindungsstiche in Stichen.....	16
Fadenschnitt wird nicht angezeigt, aber von der Maschine ausgeführt.....	17
Digitalisierungs- und Bearbeitungsverbesserungen.....	18
Fadentabellen.....	18
Ungewollte Verbindungsstiche in Heim-Dekor Muster 401.....	18
Umformen von Schwarzstickerei-Satin-Objekten.....	18
Überlappungen von Knopflöchern entfernen.....	19
Verbindungsstiche in Knopflöchern.....	19
Schnellkopieren von Objekten.....	19
Problem mit der Löschen-Taste.....	20
Sequenzreihenfolge bei Anwendung des Messer-Werkzeuges.....	20
Automatisch am Quiltblock zentrieren.....	20
Fehlende Musterkategorie 'Verzierungen'.....	20
Automatische-Digitalisierungsverbesserungen.....	21
Definition von Bild > Retuschieren.....	21
Farbfotostickerei bitmap.....	21
Monogramm Verbesserungen.....	22
Buchstabenfarben im Monogramm.....	22
Andockfunktion der Monogrammfunktion.....	23
Stickrahmenverbesserungen.....	23
Neue Stickrahmen.....	23
Fuss #44 und Fuss #45 für den Midi Stickrahmen.....	23
bernette b70 Series hoops and templates.....	24
Stickrahmen Fadenkreuz.....	24
Hintergrundfarbe im Innenbereich des Midi Stickrahmens.....	25
Geteilte Rahmensetzung.....	25

Verbesserungen an Maschinendateien.....	26
JEF Datei Handhabung	26
PES Dateien in V7 und V8	26
Export von CutWork als EXP	27
Systemverbesserungen	27
Die folgenden Systemverbesserungen wurden am BERNINA V8.2 Update vorgenommen.....	27
Aktueller HASP Treiber	27
Stickmusterreiter in der Stickmuster-Bibliothek.....	27
Softwareabstürze bei Mustern, Knötchenstich, und Schwarstickerei Umrisse	27
Softwareabstürze mit Musterfüllungen	28
Monogrammabstürze.....	28
Softwareabstürze mit benutzerdefinierte Stoffen	28
Kombination von nicht-ART Dateien	29
Kundenfeedbackprogramm	29
BERNINA V8.0 Update 1 Release.....	30
Die Softwareversion BERNINA V8.0 Update 1 enthält folgende Verbesserungen.....	30
CorelDRAW Graphics Suite SE	30
Auflösung der 4K-Monitoranzeige	30
Stickdesign Arbeitsblatt.....	31
Verbessertes Layout der Druckerarbeitsblätter	31
Öffnen von AMT70/AMT80 Dateien	32
Stickrahmen Ausdrücke	32
Stickdesign Bibliothek	32
Zuletzt verwendete Stickmuster öffnen	32
Stickdatei Ordner.....	33
Katalogdruck-Optionen.....	33
Hinzufügen von Ordnern	33
Miniatursichtsanzeige gestalten	33
Mehrere Stickdesigns zur Maschine senden.....	34
CutWork	34
CutWork Rahmen.....	34
Farbfilm	35
Ändern der Abstandslinienwerte	35
Stabilisierungslaufstich von CutWork-Teilen.....	36
Fäden	36
Anzeigen von Fädeninformationen.....	36
Fadenfarben auswählen.....	36
Stickrahmen	37
BERNINA V8.0 Update 1 bietet eine Reihe von Verbesserungen im Bereich Stickrahmen	37
7er Serie Jumbo Stickrahmen	37
Neue Stickrahmen.....	37
Mehrfachrahmung von Referenzmarkierungen	38
Mehrfachrahmung Ausdruck	38
Speichern der Stickrahmeneinstellungen als Vorlage.....	39
Ausgabe	40
Speichern EMB Stickdesigns	40
Stickdesigns an die Maschine senden	40
Geräteauswahl	40
PES Formate und Fadenschnitte	41
Diverses	41
BERNINA V8.0 Update 1 bietet eine Reihe weiterer Verbesserungen	41
Verbesserte Stickansicht.....	41
Implizite und Explizite Fadenschnitte	41
Verbessertes Messerwerkzeug	42
Start- und Endpunkte bei Zickzackkonturen.....	43
Kombinieren von Stickmustern mit Knopflöchern.....	43
Einfügen von Bildern	43
Systemverbesserungen	44
Aussehen der Docker.....	44
Zoom und 'Snap to' Dropdownlisten in der Bildleinwand	44
Installationsverbesserungen.....	44

USB stick Features und Funktionen.....	45
Sprachen.....	45
Deutsche Benutzeroberfläche.....	45
Andere Sprachen.....	45
FAQs.....	45
Der Produktschlüssel muss nach dem Update erneut eingegeben werden.....	45
Handbücher und Release Notes nicht zugänglich.....	45
CorelDRAW Fehlermeldung.....	46
Zeitbegrenzungs-Fehler.....	47
Kommunikationsproblem bei der Verwendung des USB-Kabels zum Senden von Designs.....	47
Fehlgeschlagene Designübertragung zu artista 200/730.....	47
Clipart-Ordner fehlt.....	48
ADX Ausgang – EConPC.....	48
Windows blockiert die Anwendung 'exe'.....	49
Lizenztransfer.....	49
EULA Update.....	50
Problemlösung in BERNINA V8.0.....	50
Hilfe anfordern.....	50
Copyright.....	50
Kontakt.....	50

Überblick

Dieses Dokument gibt einen Überblick über die Versionshinweise des BERNINA V8.2 Updates. Dieses Update kann mit jeder vorherigen veröffentlichten und installierten Version der BERNINA Sticksoftware 8 verwendet werden.

Einführung

Warum updaten?

- Vollständige Kompatibilität mit Microsoft Windows 10
- Unterstützung von 4K / UHD Bildschirmen
- Aktualisierung der CorelDRAW Version

Update Optionen

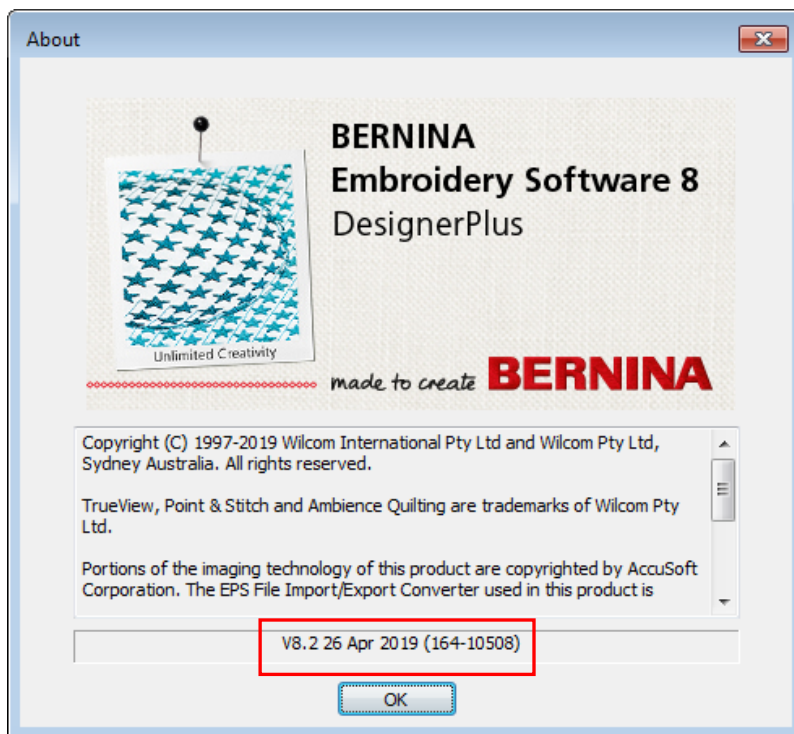
Je nachdem welche Version der BERNINA Sticksoftware 8 installiert ist, benötigen sie folgendes Updateversion. Die derzeitig installierte Version kann über "Hilfe > Über" in der Sticksoftware abgefragt werden.

Ist das Update V8.0 T R2 bereits installiert, ist CorelDRAW SE bereits installiert und die Installationsschritte betreffend CorelDRAW können übersprungen werden.

Derzeitige Software-Version	Update-Version
V8.0 K	V8.2 (Dateigrösse : 1.3 GB inklusive CorelDRAW SE)
V8.0 T R2	V8.2 (Dateigrösse: 400 MB, Installation von CorelDRAW SE bereits mit Update auf V8.0 T R2 erledigt)

Es gibt verschiedene Optionen ihre Sticksoftware zu aktualisieren:

- Wenn sie bereits eine BERNINA V8 installiert haben, verbinden sie ihren Computer mit dem Internet. So werden sie automatisch über die Aktualisierung informiert. Sie können aber auch manuell unter dem Hilfe-Menü 'Nach Updates' suchen.
- Alternativ können sie die letzte verfügbare Vollversion von der BERNINA Webseite herunterladen. Des Weiteren können Sie auch 'nur' das kostenfreie Update von der BERNINA Webseite herunterladen. Sobald der Download abgeschlossen ist, folgen sie bitten den Anweisungen auf dem Bildschirm.



Tipp: Überprüfen Sie in Ihrer Hilfe > Info, ob Sie das neueste Update installiert haben. Das Datum kann in Ihrer speziellen Installation abweichen, aber die Versionsnummer muss V8.2 sein.

BERNINA V8.2 Update Installationsanmerkungen

Das Installationsprogramm BERNINA V8.2 Update ist für die Web-Distribution konzipiert. Die Installation ist vollständig automatisiert. Bei Problemen mit der Installation wenden Sie sich bitte an Ihren BERNINA-Händler.

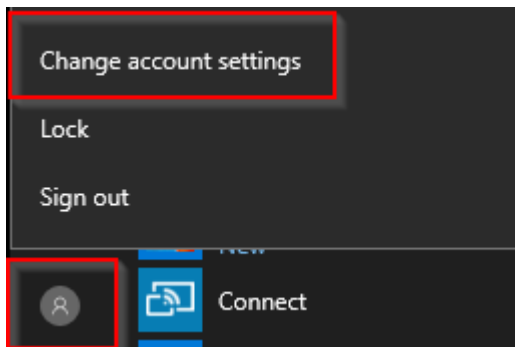
Bevor Sie anfangen

Unter Windows 10 haben sich viele Dinge und Einstellungen geändert. Deshalb müssen Sie alle Programme aktualisieren, die mit der V8-Software verknüpft sind, wie z.B. Internetbrowser oder Adobe Reader.

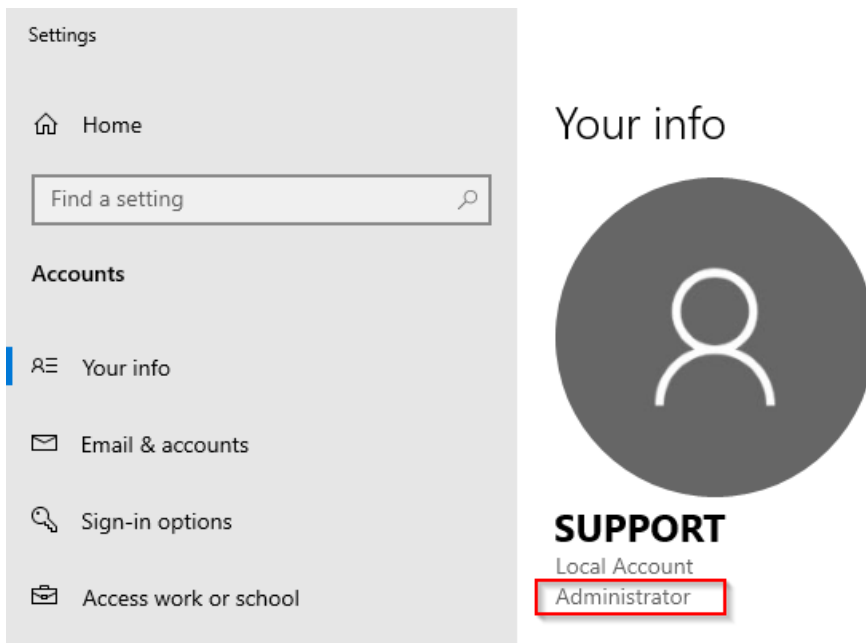
Administratorrechte

Um die Software zu installieren, müssen Sie über Administratorrechte verfügen. Für Windows 10:

1. Klicken Sie auf die Schaltfläche Start, das Startmenü wird eingeblendet. Siehe unten.
2. Klicken Sie mit der rechten Maustaste auf den Namen des aktuellen Kontos und dann auf Kontoeinstellungen ändern.

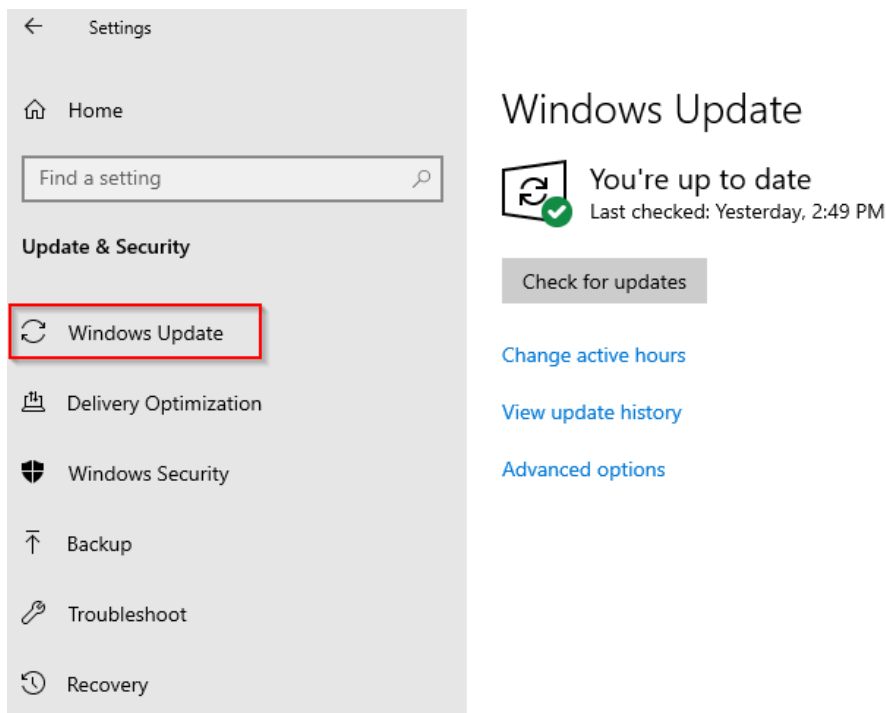


Das Fenster Einstellungen wird eingeblendet. Unter dem Kontonamen bedeutet das Wort 'Administrator', dass Sie ein Administratorkonto haben.



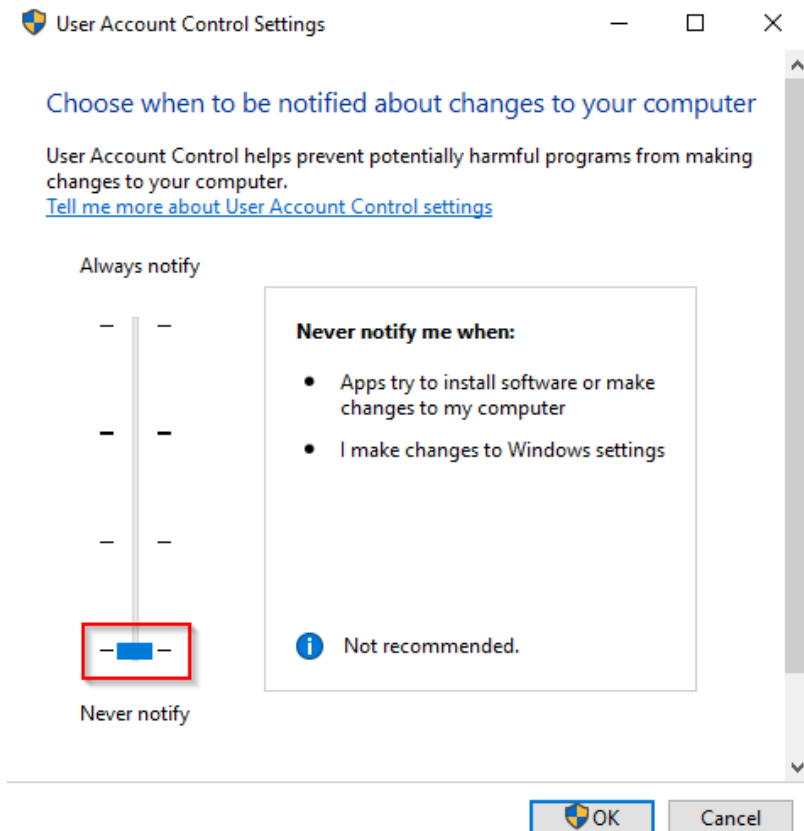
Aktualisieren Sie Windows mit den neuesten Updates

Stellen Sie sicher, dass Sie über ein aktuelles Windows-Betriebssystem verfügen, um eine einwandfreie Installation zu gewährleisten. Gehen Sie dazu auf Einstellungen und klicken Sie auf Windows Update.



Internetbrowser & Internetverbindung

Sie müssen Ihre Browser-Sicherheitseinstellungen auf Mittel setzen, damit der automatische Download nicht blockiert wird. Gehe zu: Extras (Alt X) > Internetoptionen (t) > Registerkarte Sicherheit und stellen Sie die Sicherheitsstufe auf mittelhoch ein.



Antivirus Software

Überprüfen Sie Ihre Antiviren-Einstellungen und legen Sie den BERNINA-Ordner (C:\Program Files (x86)\BERNINA) in die Ausnahmeliste, damit die Installation des V8-Updates nicht blockiert wird. Wenn Sie nicht wissen, wie das funktioniert, besuchen Sie bitte die Support-Seite Ihres Herstellers von Antivirensoftware.

Update Adobe Reader

Achten Sie darauf, dass Sie Ihren Adobe Reader auf die neueste Version aktualisiert haben.

Installationsverfahren

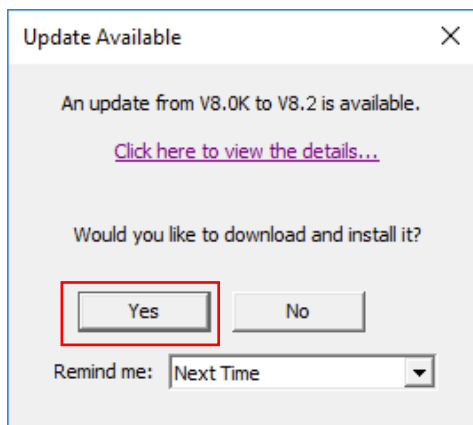
Das V8-Update ist eine sehr komplexe Installation, da die bestehende Corel-Version durch eine neue Corel-Version ersetzt wird (falls sie nicht bereits V8.0 T R2 installiert haben). Wenn Sie die Software zum ersten Mal ausführen, benötigen Sie eine Internetverbindung, um das neue Corel zu registrieren. Bitte lesen Sie daher die folgenden Anweisungen sorgfältig durch.

Starten Sie den Update-Prozess

Sie können das Update auf zwei Arten erhalten: automatisch oder manuell.

Automatisch

Ihr PC ist mit dem Internet verbunden. Gehen Sie zu Hilfe > Nach Updates suchen oder es erscheint ein automatisches Popup-Fenster, wenn Sie die Software starten, siehe unten:




Der Hyperlink zeigt die Versionshinweise und durch Anklicken der Schaltfläche Ja starten Sie den Download.

Der BERNINA Updater lädt Dateien an diesen Ort auf Ihrer Festplatte herunter:

C:\Programdateien (x86)\BERNINA\Sticksoftware 8\PkgCache\Download\XX.X.XX.XX.XXXXXXX

Sie können auf den Ordner zugreifen und ihn als Backup kopieren, wo immer Sie wollen, auch auf Ihren USB-Installationsstick. Der Dateiname ist:

 BERNINA_V8_0K_to_V8_2_Update.exe

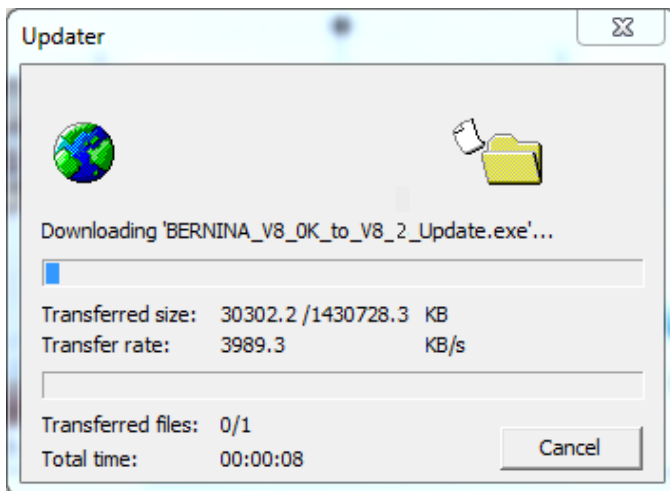
Manuell

Wenn der automatische Download nicht funktioniert, laden Sie bitte V8.2 herunter und installieren Sie es über den "Support"-Reiter auf untenstehenden Link:

www.bernina.com/v8

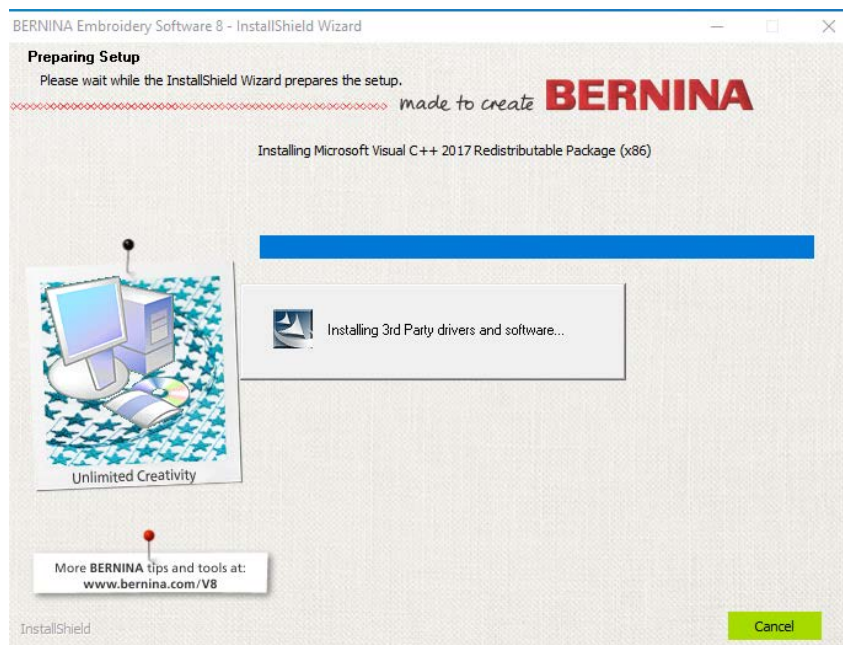
Datei zum Herunterladen

Die Datei des Updates für Version V8.0 K ist 1,3 GB groß und benötigt je nach Internetgeschwindigkeit etwa 10 Minuten zum Herunterladen. Unterbrechen Sie den Download nicht.

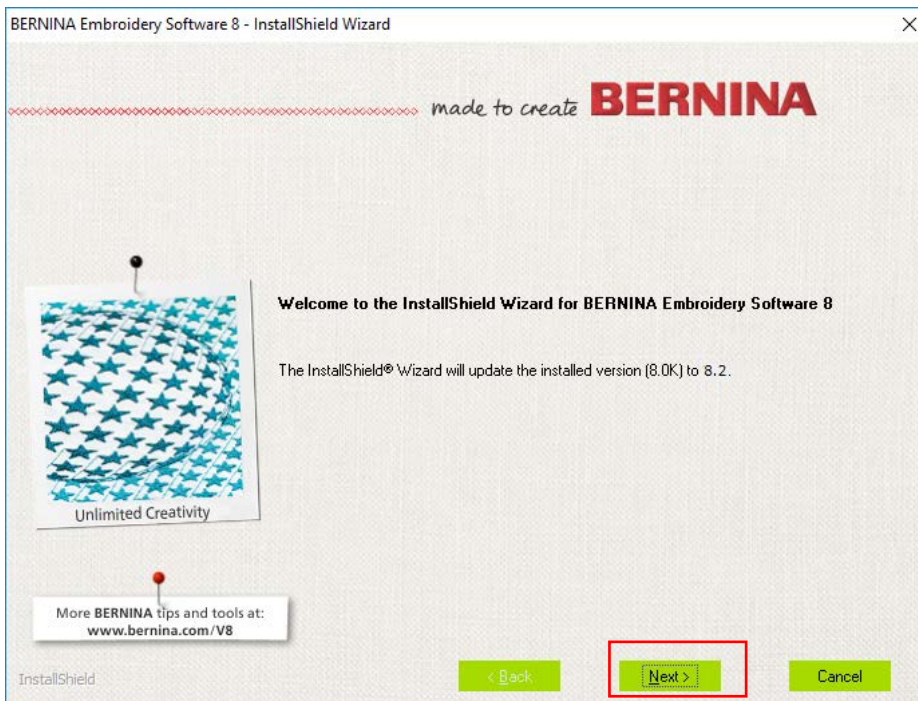


Starten der Installation

Nach Abschluss des Downloads wird der Installationsassistent gestartet.

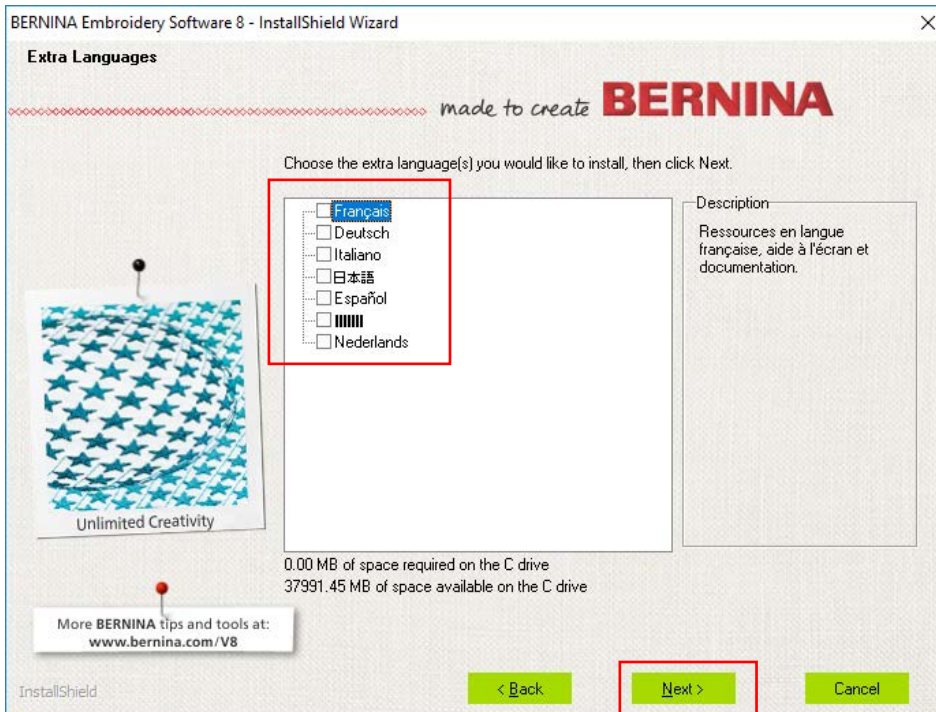


Klicken Sie auf Weiter>, um die Installation zu starten.



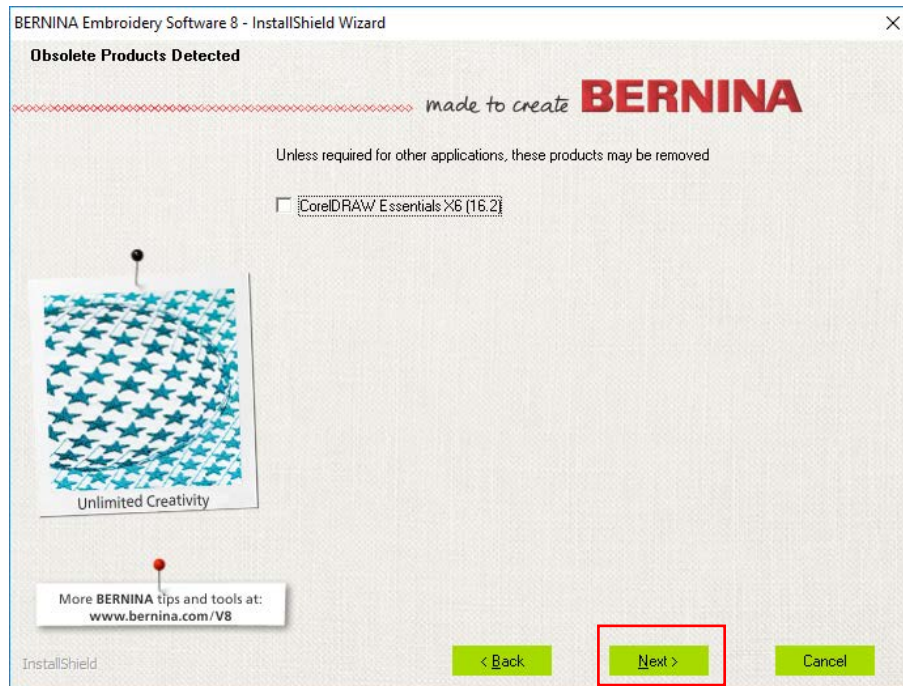
Einstellungstyp auswählen

Nachdem Sie die 'Endbenutzer-Lizenzvereinbarung' von BERNINA und Corel akzeptiert haben, werden Sie aufgefordert, den Setup-Typ auszuwählen. Wählen Sie 'Installation abschließen'. Lassen Sie alle Kästchen standardmäßig aktiviert.



Produkte zum Deinstallieren auswählen

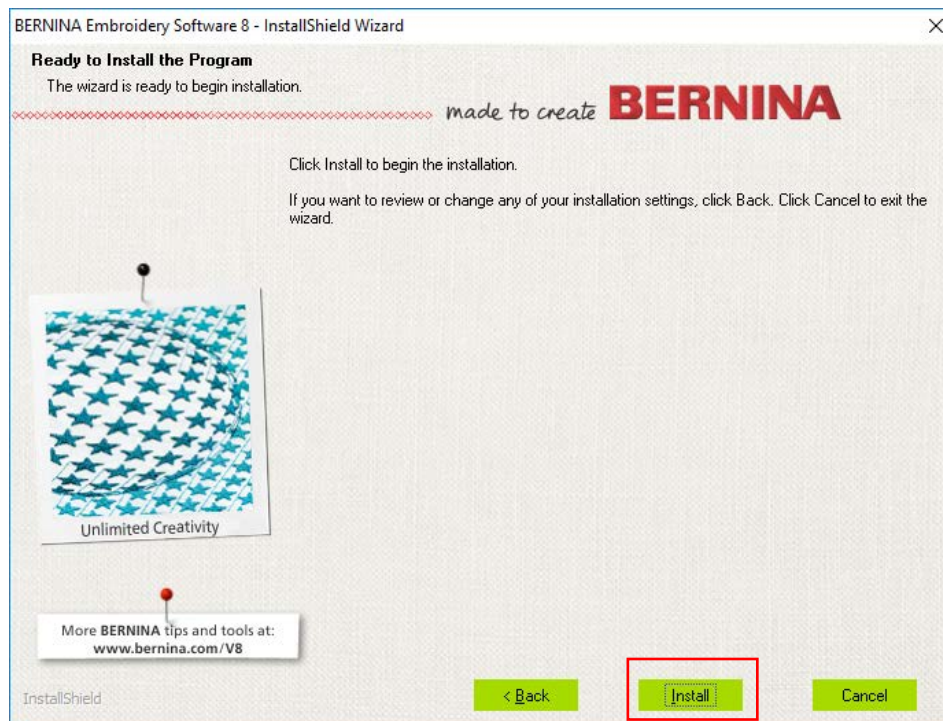
In diesem Update (V8.2) wird das bestehende CorelDRAW Essentials X6 durch die neue CorelDRAW Graphics Suite SE ersetzt. Im folgenden Fenster werden Sie aufgefordert, CorelDRAW Essentials X6 zu deinstallieren, da es in der V8-Software nicht mehr verwendet wird. Bitte aktivieren Sie das Kontrollkästchen, um es zu deinstallieren, wenn Sie es nicht in einer anderen Software verwenden. Nach diesem Update wird die Artwork Canvas nur noch mit der neuen CorelDRAW Graphics Suite SE verbunden. Bitte stellen Sie daher sicher, dass Sie die Verknüpfung zu CorelDRAW installieren, sobald Sie nach der Installation dazu aufgefordert werden. Dies ist im Kapitel "V8.2 Software starten" beschrieben.



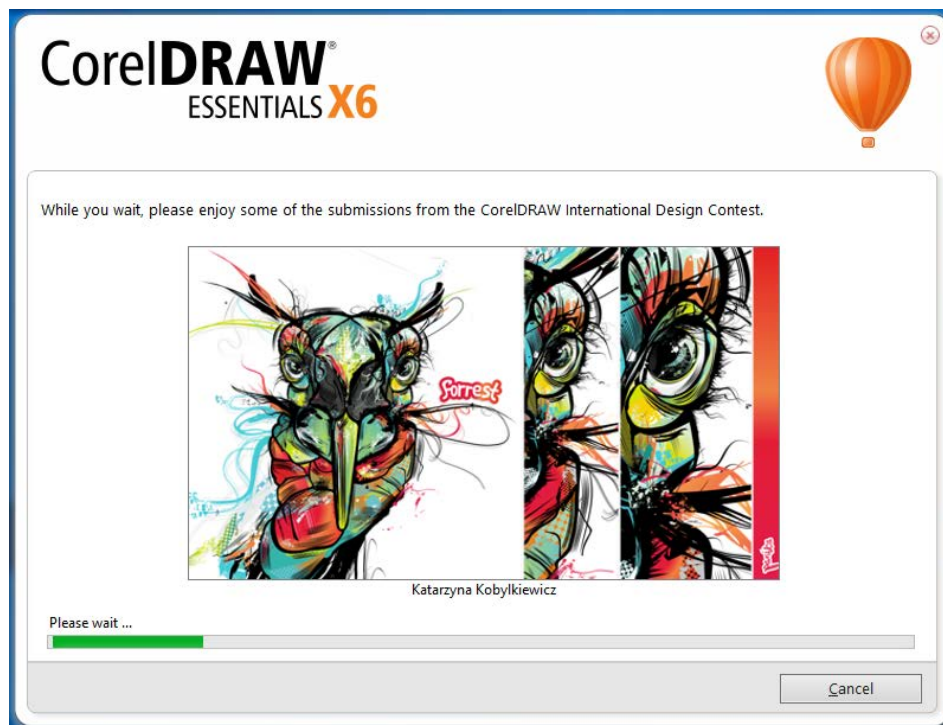
Hinweis: Die CorelDRAW Graphics Suite SE verfügt über erweiterte Werkzeuge und Funktionen. Es ist 4K- und Windows 10 kompatibel. Die Corel CONNECT-Anwendung ersetzt den Ordner clipart. Dies ist ein Online-Browser zum Suchen und Herunterladen von Cliparts, Fotobildern, Schriften, Symbolen, Objekten und Dateiformaten.

Installation starten

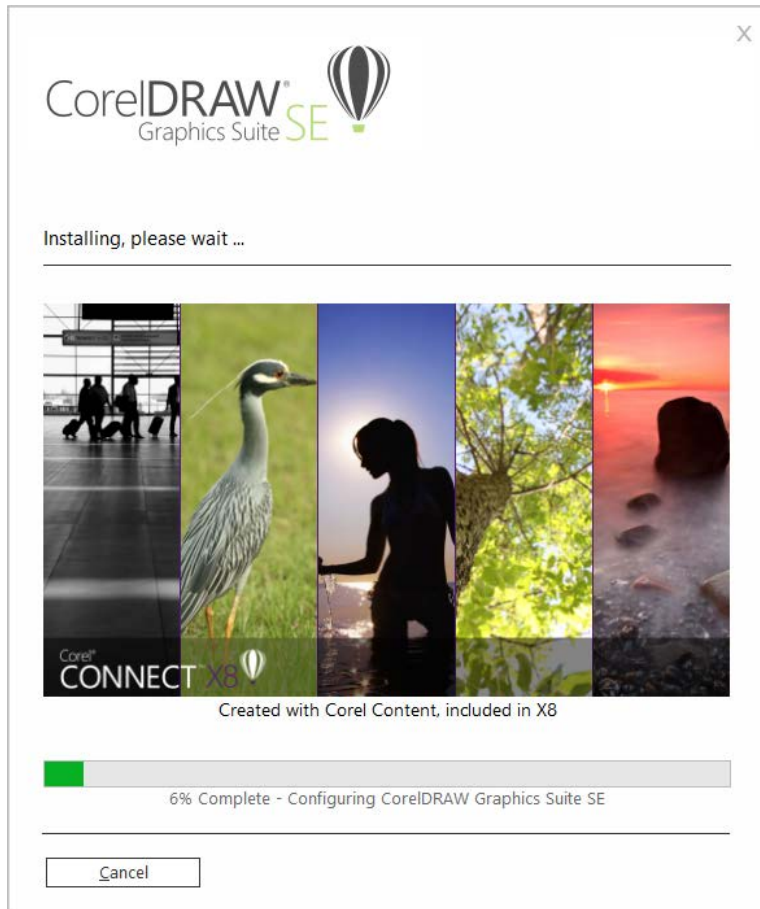
Durch Klicken auf Installieren wird CorelDRAW Essentials X6 deinstalliert und die CorelDRAW Graphics Suite SE sowie die V8-Software installiert. Dies kann eine Weile dauern.



CorelDRAW Essentials X6 deinstallieren

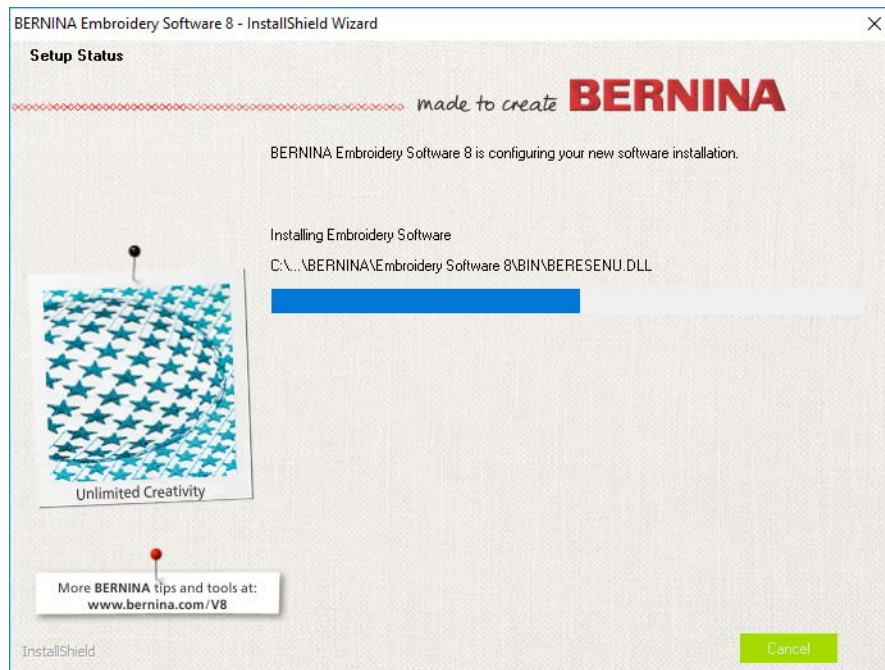


CorelDRAW Graphics Suite SE installieren



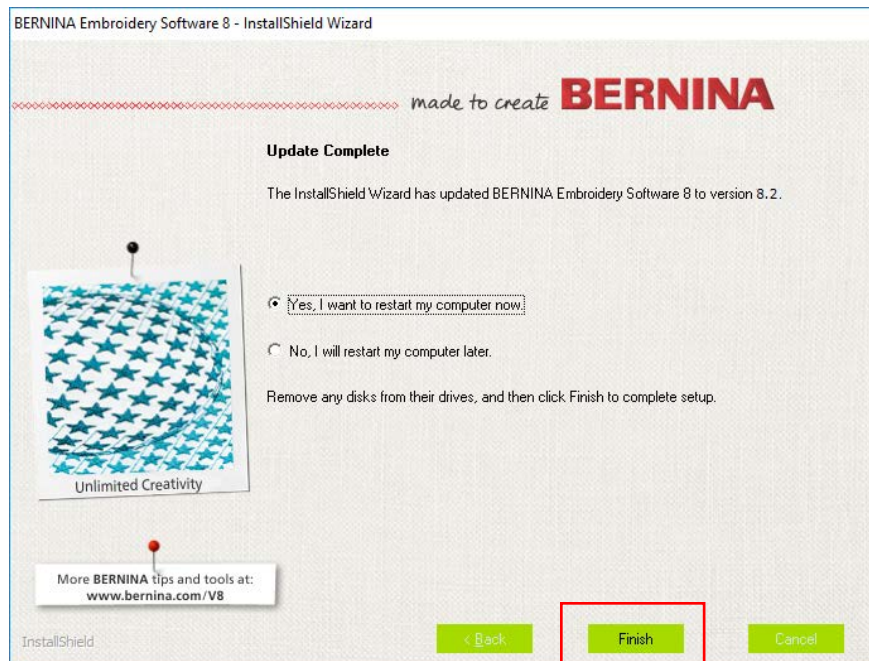
Wenn es Probleme mit der CorelDRAW-Installation gibt, müssen Sie diese möglicherweise manuell neu installieren. Siehe FAQs unten.

Installation des Updates V8.2



Computer neu starten

Am Ende der Installation werden Sie aufgefordert, Ihren Computer neu zu starten. Wählen Sie Ja und klicken Sie auf Fertig stellen, um den Computer neu zu starten.



Hinweis: Wenn Sie eine direkte Verbindung zu Ihrem Gerät verwenden. Schalten Sie das Gerät ein und schließen Sie das Kabel an den Computer an, bevor Sie es neu starten. Dadurch werden alle notwendigen Treiber geladen, damit die Verbindung funktioniert. Stellen Sie sicher, dass Sie Ihre Nähmaschine mit der neuesten Firmware ausgestattet haben, um die Kompatibilität mit der V8-Software zu gewährleisten.

Software-Update abgeschlossen

Wenn Sie Ihren Computer neu gestartet haben, erhalten Sie eine Meldung, die Sie auffordert, die Corel SE mit der Bildleinwand zu verbinden.

Artwork Canvas



Would you like BERNINA Embroidery Software to link with CoreIDRAW Graphics Suite SE?



Install link to CoreIDRAW

This will require administrator privileges.

→ Do not install

Artwork Canvas will not be available.

V8.2 Software starten

Nach dem Neustart haben Sie sowohl die V8-Software als auch 4 neue Corel-Logos auf Ihrem Desktop.

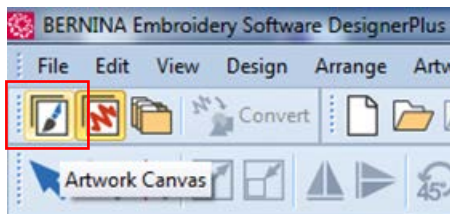


Corel-Anwendungen können entweder über Desktop-Icons oder die Bildleinwand in V8 gestartet werden. Dort befinden sich die Anwendungen in der Menüleiste, siehe Symbole in den Klammern ().

- CoreIDRAW SE – Vektorillustration und Seitenlayout ()
- Corel PowerTRACE – Bitmap-to-vector tracing (Vectorize Bitmap)
- Corel PHOTO-PAINT – Image editing (Edit Bitmap...)
- Corel CONNECT – Content finder (Connect)
- Corel CAPTURE – Screen capture tools

CoreIDRAW registrieren

Für die Nutzung der neuen CoreIDRAW Graphics Suite SE müssen Sie sich registrieren. Die Registrierung ermöglicht es Ihnen, die Bibliothek von CorelCONNECT und weiteren Apps zu nutzen. Dazu starten Sie CoreIDRAW SE (1) bevor Sie Sticksoftware als Administrator öffnen.



CorelDRAW[™]
Graphics Suite SE

Let us get to know you

Signing in gives you access to online content. To sign in, create your Corel account now. If you already have an account, enable the check box and enter your credentials in the fields provided.

I already have an account

Email

Password

Confirm Password

United States

Get critical software updates and exclusive offers.

Have your say, participate in Corel research.

[Privacy policy](#). All information is confidential and will not be shared with any 3rd party.

Continue

Wenn Sie das Fenster oben nicht sehen, schauen Sie sich die Taskleiste unten an und klicken Sie auf das Ballonsymbol.



Bestätigen Sie das Corel-Konto, um die Corel-Installation abzuschließen

Gehen Sie zu Ihrem E-Mail-Konto und überprüfen Sie Ihre Corel-Version. Klicken Sie auf den Hyperlink Konto validieren, um Ihre E-Mail-Adresse zu bestätigen. Erst jetzt kannst du Corel oder die Bildleinwand verwenden!



Dear Corel Customer,

Thank you for signing in to your corel.com account. Once you validate your account, you can enjoy the full benefits of your product.

Please click Validate Account to confirm your email address.

[Validate Account](#)

Copyright © Corel Corporation, All Rights Reserved

Jetzt haben Sie die Installation des Updates V8.2 vollständig abgeschlossen.

BERNINA V8.2 Update Release Notes

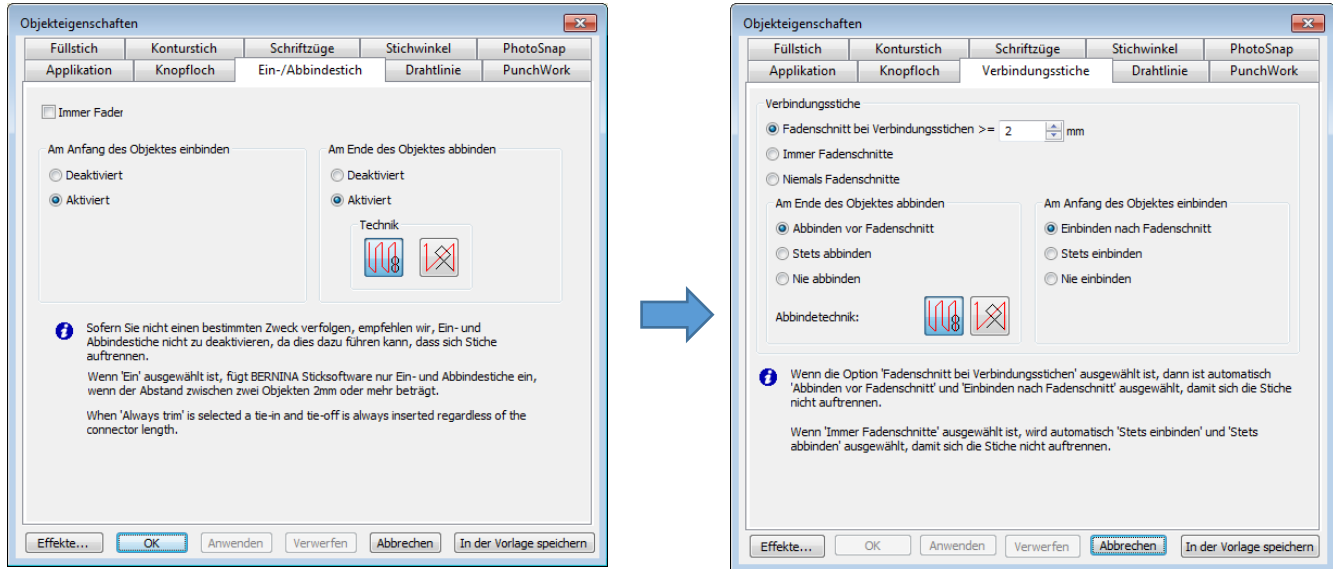
Die BERNINA V8.2 Update Version beinhaltet die folgenden Verbesserungen.

Verbindungsstich Verbesserungen

Die folgenden Verbesserungen wurden zu den Verbindungsstichen in BERNINA V8.2 Update gemacht.

Verbesserte Verbindungsstich Einstellung

Der vorherige 'Ein-/Abbindestiche'-Reiter in 'Objekteigenschaften' wurde in 'Verbindungsstiche' umbenannt und eine Längeneinstellungen für den Fadenschnitt wurde eingefügt.

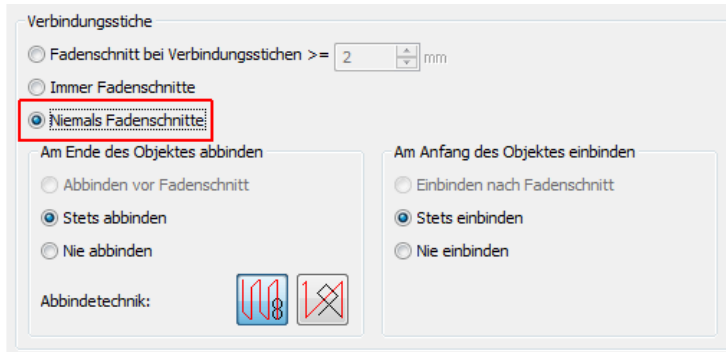


Die untere Tabelle fasst die Änderungen zusammen...

Feld	Zweck
Fadenschnitt bei Verbindungsstichen >= «1-15» mm	Mit dieser Einstellung können Sie entscheiden, ab welcher Länge ein Verbindungsstich geschnitten werden soll. Standardmässig wird bei BERNINA Maschinen ein Verbindungsstich ab 6 mm geschnitten. In der vorherigen Version der V8 wurden alle Verbindungsstiche ab 2 mm geschnitten.
Immer Fadenschnitte	Diese Option bleibt unverändert. Diese Einstellung wird bei Schriften empfohlen, da hier auch alle Verbindungsstiche, die kürzer als 1mm sind, geschnitten werden.
Niemals Fadenschnitte	Hier werden keine Fadenschnittbefehle in das Design eingefügt. Je nach Maschine werden die Verbindungsstiche ab 6 mm Länge oder bei Farbwechsel geschnitten. Dies wird bei BERNINA Maschinen mit Fadenschnitteinstellungen bei Verbindungsstichen empfohlen. Für weitere Informationen siehe unten.
Abbinden vor Fadenschnitt / Einbinden nach Fadenschnitt	Diese Methode wird Ein - und Abbindestiche nach jedem Fadenschnitt einfügen. Dies ist standardmässig eingestellt, wenn 'Fadenschnitt bei Verbindungsstichen >=' ausgewählt wird.
Stets abbinden / einbinden	Diese Methode fügt immer Ein - und Abbindestiche ein, egal ob der Verbindungsstich geschnitten wurde oder nicht. Dies ist standardmässig eingestellt, wenn 'Immer Fadenschnitte' oder 'Niemals Fadenschnitte' ausgewählt ist.
Nie abbinden / einbinden	Diese Methode unterdrückt An- und Abbindestiche gänzlich.

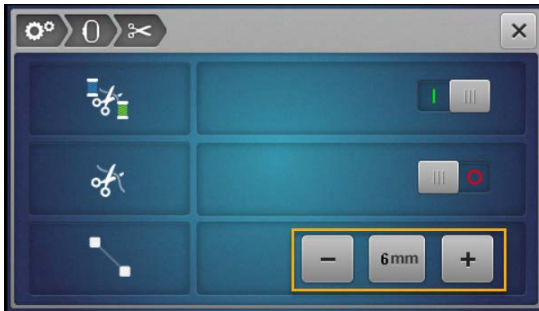
Empfehlung für BERNINA Maschinen mit der Funktion 'Fadenschnitteinstellung für Verbindungsstiche'

Um an der Maschine selbst entscheiden zu können, welche Verbindungsstiche geschnitten werden sollen, kann hier die Einstellung 'Niemals Fadenschnitte' ausgewählt werden. Dies gilt für alle BERNINA Maschinen, die die Option in den Einstellungen haben 'Fadenschnitte für Verbindungsstiche'.



Um zu überprüfen, ob ihre Maschine diese Einstellungen hat, schauen sie bitte hier nach:

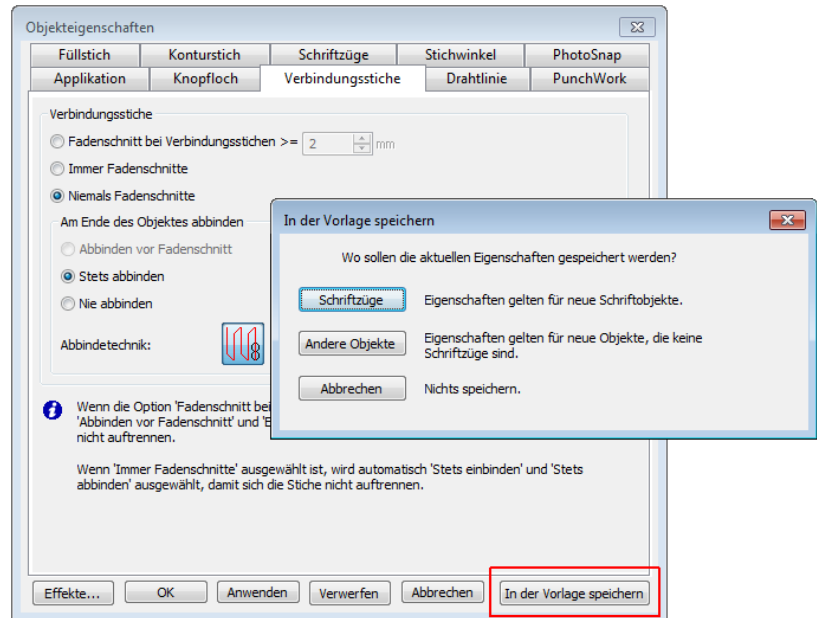
- Setupeinstellungen > Stickeinstellungen > Automatischer Fadenschnitt bei Verbindungsstichen
- Standardeinstellung: 6 mm



Die folgenden Maschinen sollten diese Einstellungen haben, dies kann aber abweichen je nachdem welche Firmwareversion Sie installiert haben:

B880 PLUS, B790 PLUS, B770 QE, B720, B700, B590, B570 QE, B540, B535.

Hinweis: Wenn Sie die Verbindungssticheinstellungen beibehalten möchten, damit Sie sie nicht für jedes Design ändern müssen, speichern Sie sie in Ihrer Vorlage.



Verbindungsstiche in Stickansicht

Verbindungsstiche werden in der 'Stickansicht' angezeigt. Vorher wurden diese nur in 'Stichen' angezeigt. Wenn 'Verbindungsstiche' angewählt sind in der 'Stickansicht' werden alle Verbindungsstiche zwischen Objekten angezeigt, die nicht geschnitten werden.

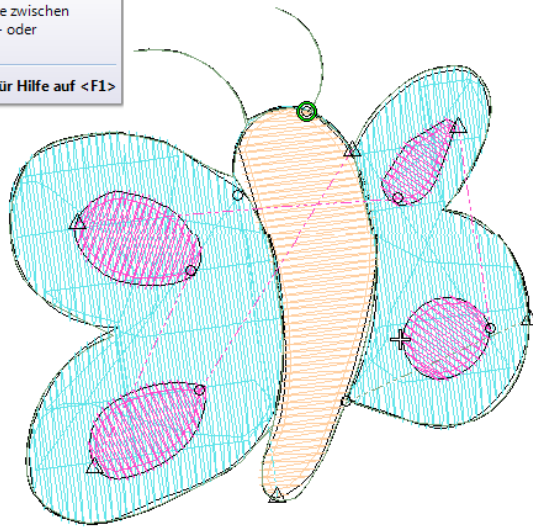


Fadenschnitte und Verbindungsstiche in Stichen

Fadenschnitt, Anbindestiche und Verbindungsstiche können nun in der Ansicht 'Stiche' angezeigt werden.



Verbindungsstiche (Shift+C)
 Verbindungsstiche zwischen
 Stickobjekten ein- oder
 ausblenden.
 Drücken Sie für Hilfe auf <F1>



Fadenschnitt wird nicht angezeigt, aber von der Maschine ausgeführt

Im vorherigen Update konnten Fadenschnittsymbole (Dreieck) nur im Übersichtsfenster angezeigt werden. Seit dem Update V8.2 werden Fadenschnitte, An- und Abbindestiche als Symbol im Designbereich angezeigt. Siehe unten.



Update 1: Fadenschnitt und Anbindestich werden nicht angezeigt



V8.2 Update: Fadenschnitte und Anbindestiche werden nun angezeigt

Digitalisierungs- und Bearbeitungsverbesserungen

Die folgenden Verbesserungen wurden an Digitalisierungs- und Editierfunktionen im BERNINA V8.2 Update gemacht.

Fadentabellen

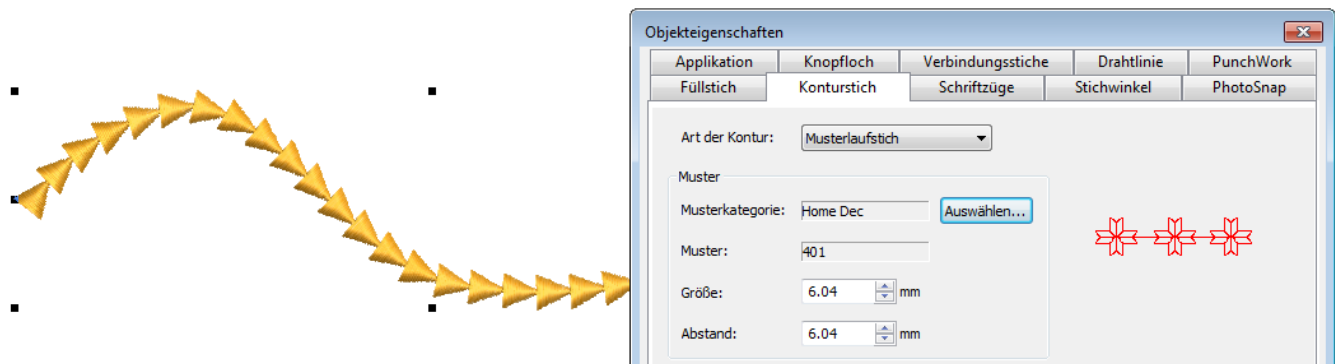
Die folgenden Farbtabellen wurden im Update V8.2 hinzugefügt:

- Madeira Aerofil
- Madeira Cotona
- Madeira Frosted Matt
- Glide
- Sulky 2019
- R-A Super Brite Polyester 2019

Beachten Sie, dass die angepasste Sulky Fadentabelle die korrekten Farbnummern beinhaltet. Die Super Brite Polyester Tabelle beinhaltet die vier fehlenden Farbnummern– 5597, 5642, 5542, and 5733.

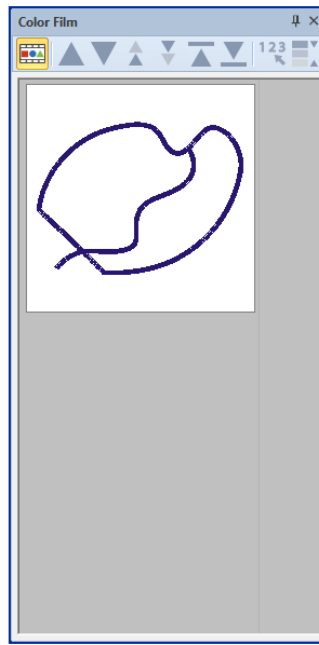
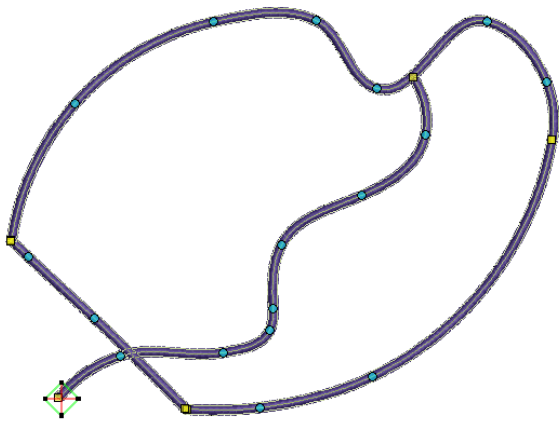
Ungewollte Verbindungsstiche in Heim-Dekor Muster 401

Es wurden Probleme mit dem 'Heim-Dekor Muster 401' als Laufstich gemeldet. Die Start- und Endposition des Muster hat ein Verbindungsstich innerhalb des Musters erzeugt. Dies wurde in V8.2 Update berichtigt.



Umformen von Schwarzstickerei-Satin-Objekten

Schwarzstickerei Objekte mit Satin Laufstich können nun umgeformt werden wie jeder andere Satin Laufstich auch.



Überlappungen von Knipflöchern entfernen

Die Funktion 'Überlappungen entfernen' ist nun auch bei Knipflöchern aktiv. Markieren Sie das Knipfloch und klicken Sie 'Überlappungen entfernen' um darunterliegende Stiche zu entfernen.



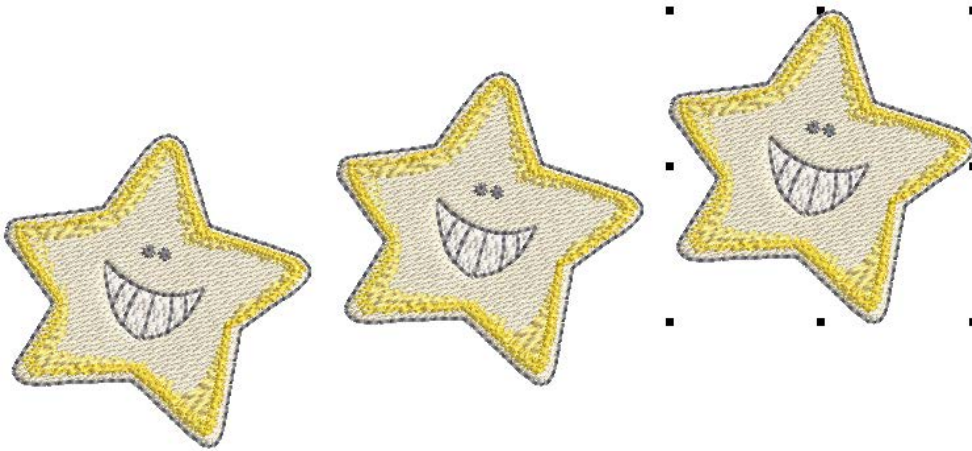
Verbindungsstiche in Knipflöchern

Probleme von ungewollten Verbindungsstichen innerhalb von Knipflöchern wurden gemeldet, die zu viele An- und Abbindestiche erzeugt haben. Dies wurde im V8.2 Update berichtigt.



Schnellkopieren von Objekten

Objekte werden nun gleichmässig verteilt wie erwartet, wenn die Tastenkombination Strg+Shift+D angewendet wird.

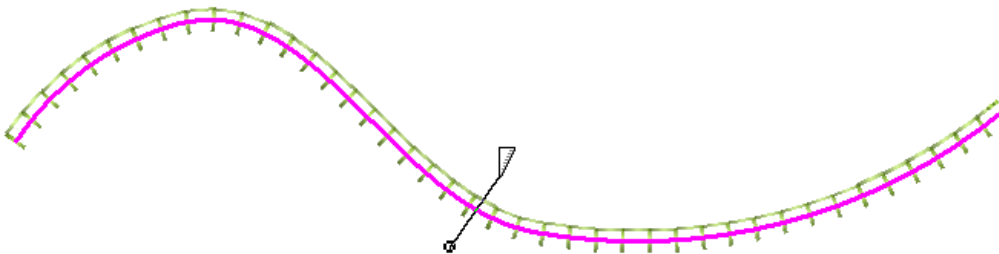


Problem mit der Löschen-Taste

Einunübliches Problem wurde bei der Anwendung der Delete-Taste gemeldet. Wenn diese während des Digitalisierens gedrückt wurde, wurde das zuletzt digitalisierte Objekt gelöscht. Dies wurde im V8.2 Update berichtigt.

Sequenzreihenfolge bei Anwendung des Messer-Werkzeuges

Es wurden Probleme mit der Reihenfolge der Objekte gemeldet, wenn ein offenes Objekt mit Applikationslaufstich mit dem Messer-Werkzeug geschnitten wurde. Wenn das ursprüngliche Objekt von links-nach-rechts digitalisiert wurde diese Reihenfolge nicht beibehalten. Dies wurde im V8.2 Update berichtigt.

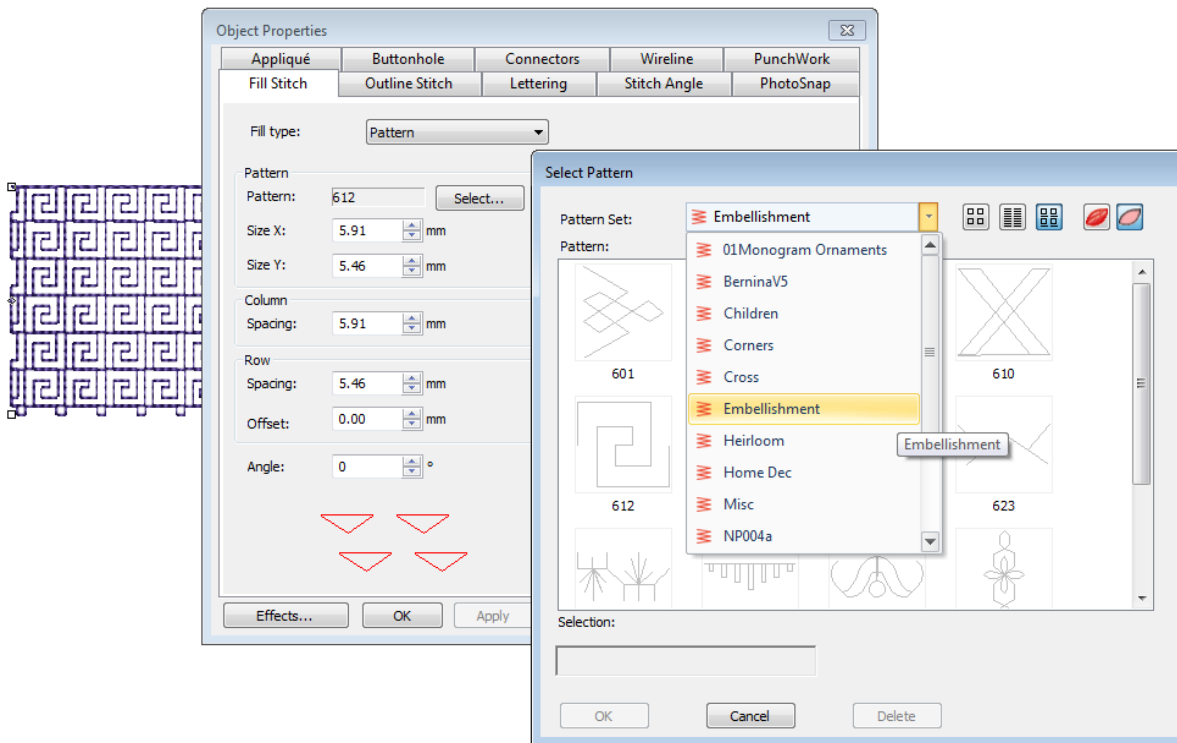


Automatisch am Quiltblock zentrieren

Probleme mit der Funktion 'Automatisch am Quiltblock zentrieren' gemeldet. Die Zoomansicht verändert sich, aber die Grösse des Designs bleibt bestehen. Dies wurde im V8.2 Update berichtigt.

Fehlende Musterkategorie 'Verzierungen'

Die fehlende Musterkategorie 'Verzierungen' wurde im V8.2 Update wieder hinzugefügt.

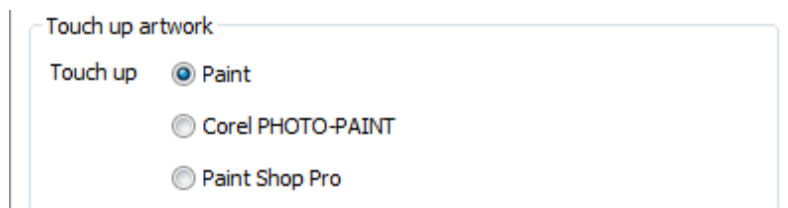


Automatische-Digitalisierungsverbesserungen

Die folgenden Verbesserungen wurden zur Automatischen Digitalisierung im BERNINA V8.2 Update gemacht.

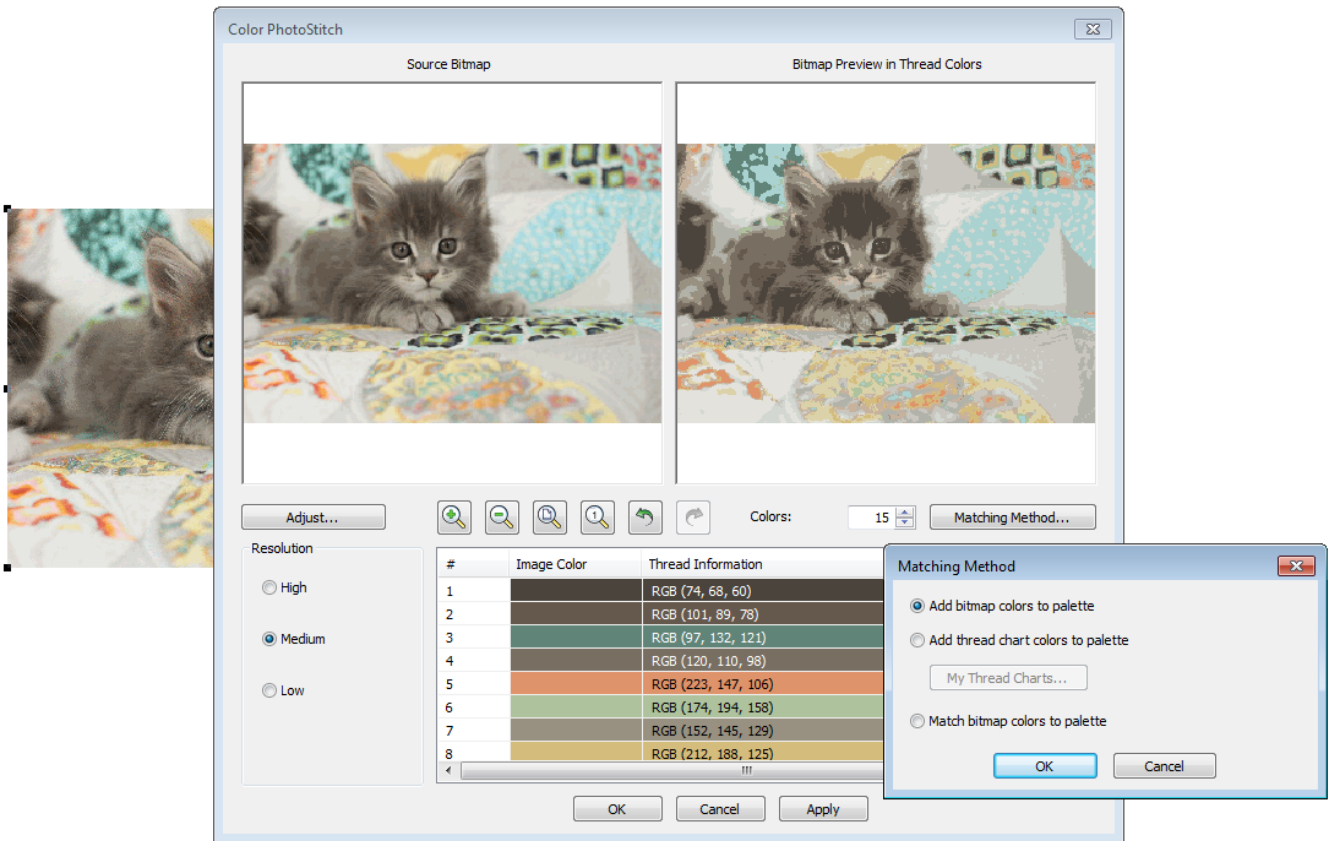
Definition von Bild > Retuschieren

Probleme mit der Einstellungen von 'Bildvorlage retuschieren' unter Optionen > Allgemeine-Reiter wurden berichtet. BERNINA verwendet Corel PHOTO-PAINT Essentials X6 auch wenn eine neuere Version installiert ist. Das hat zur Folge, dass auch wenn CorelDRAW SE installiert ist, PHOTO-PAINT SE nicht aktiviert ist und somit nicht als Option auswählbar war, um Bitmaps zu editieren. Dies wurde im V8.2 Update berichtigt. Die Software funktioniert ebenfalls mit PaintShop Pro 2019.



Farbfotostickerei bitmap

Probleme wurden bei der bitmap Vorschau mit Farbfotostickerei berichtet. Die Farben der Vorschau haben nicht mit der der Auto-Digitalisierung übereingestimmt. Dies wurde im V8.2 Update berichtigt.

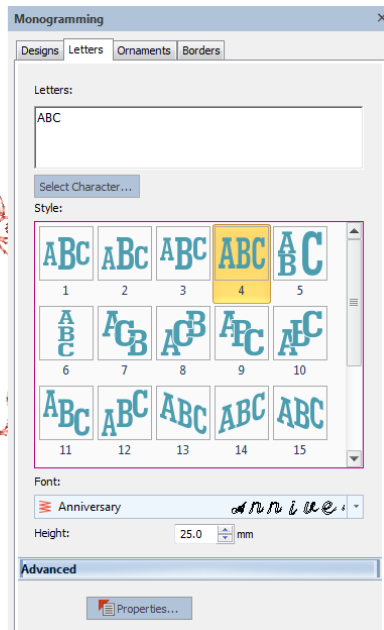


Monogramm Verbesserungen

Die folgenden Verbesserungen wurden im BERNINA V8.2 Update zu Monogramm gemacht.

Buchstabenfarben im Monogramm

Unerwartete Farben im Monogrammdesign wurden berichtet. Bei bestimmten Designs konnten ungewöhnliche angezeigt werden verglichen mit der Miniaturansicht im Stickmuster-Reiter. Buchstaben haben verschiedene Farben bekommen, wenn diese im Buchstaben-Reiter eingegeben wurden. Dies wurde im V8.2 Update berichtigt.



Andockfunktion der Monogrammfunktion

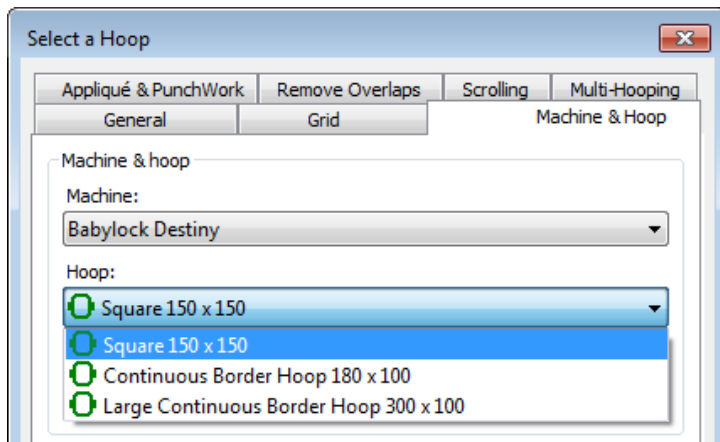
Bitte beachten Sie, dass der Monogramm-Docker kein 'Pin'-Symbol wie die anderen Docker hat. Es kann nicht abgedockt und im Designfenster schwebend platziert werden. Alle anderen Docker können über das Symbol 'Pin' abgedockt werden.

Stickrahmenverbesserungen

Die folgenden Verbesserungen wurden im Bereich der Stickrahmen BERNINA V8.2 Update gemacht.

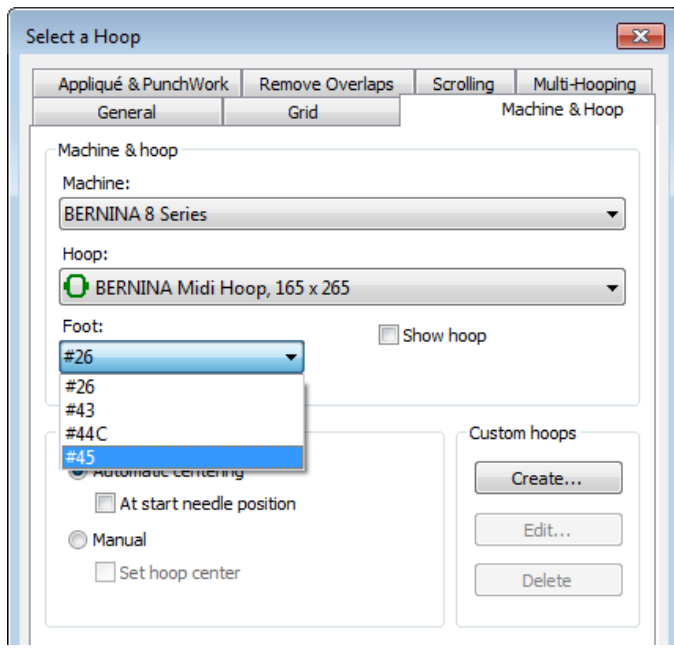
Neue Stickrahmen

Es gab Anfragen die Stickrahmen der folgenden Maschinen mit aufzunehmen: Brother Dream Machine, Babylock Destiny und Husqvarna Viking Designer Epic. Diese Stickrahmen erscheinen nun unter Optionen im Reiter 'Maschine und Rahmen'.



Fuss #44 und Fuss #45 für den Midi Stickrahmen

Fuss#45 wurde in der Liste für den Midi Stickrahmen (165 X 265) ergänzt. Des Weiteren wurde Fuss#44 korrigiert und ist nun unter Fuss#44C gelistet.



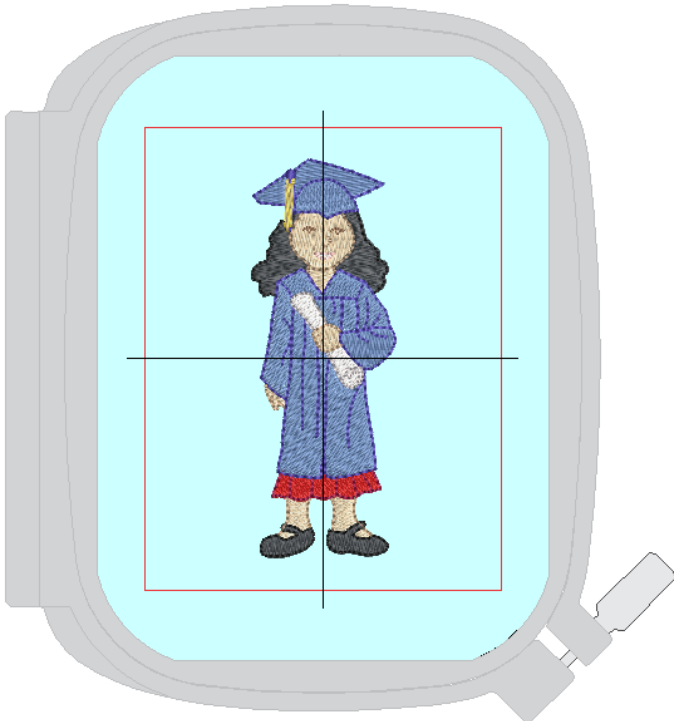
bernette b70 Series hoops and templates

Hoops for the new bernette b70 Series embroidery machines have been added to the BERNINA V8.2 Update. Hoop names include:

- bernette Large Hoop 160 x 260
- bernette Middle Hoop 120 x 180
- bernette Small Hoop 50 x 70

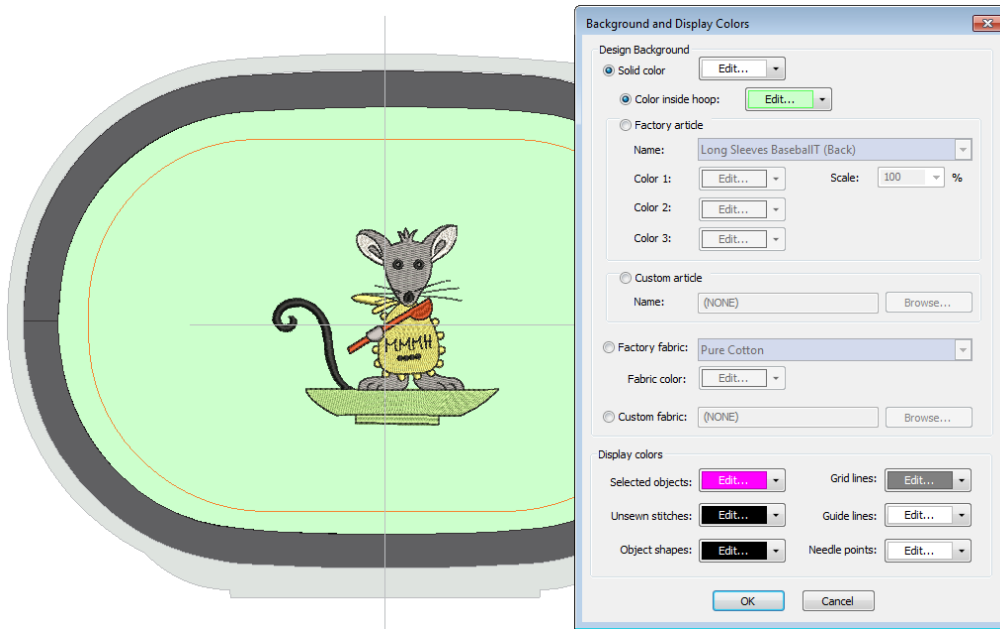
Stickrahmen Fadenkreuz

Mit dem V8.2 Update ist das Fadenkreuz nun besser sichtbar bei kleineren Stickrahmen.



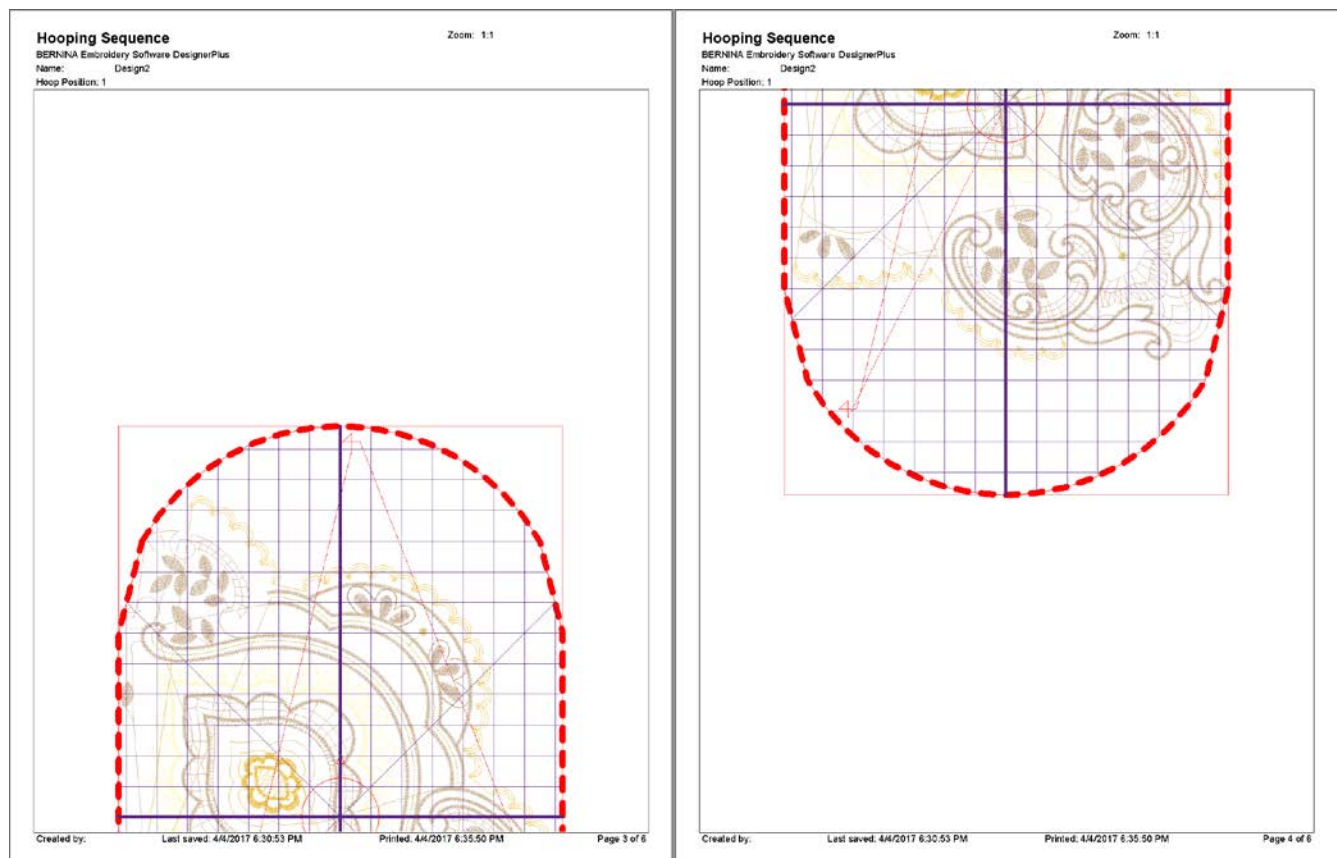
Hintergrundfarbe im Innenbereich des Midi Stickrahmens

Die Hintergrundfarbe des Midi Stickrahmens kann nun ebenfalls unabhängig vom aussenbereich wie bei allen anderen Stickrahmen angepasst werden.



Geteilte Rahmensetzung

Es wurden Probleme bei der Darstellung auf dem Stickmuster-Arbeitsblattes berichtet. Manche Rahmensetzung wurden auf mehrere Seiten aufgeteilt. Dies wurde im V8.2 Update berichtigt.

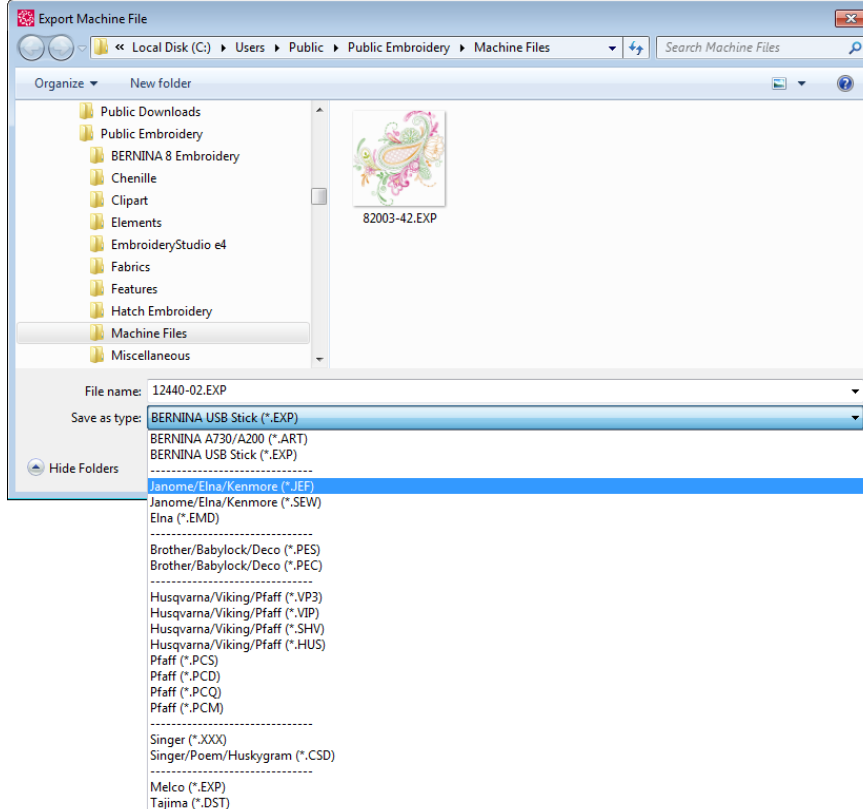


Verbesserungen an Maschinendateien

Die folgenden Verbesserungen wurden in Bezug auf den Umgang mit Maschinendateien im BERNINA V8.2 Update angepasst.

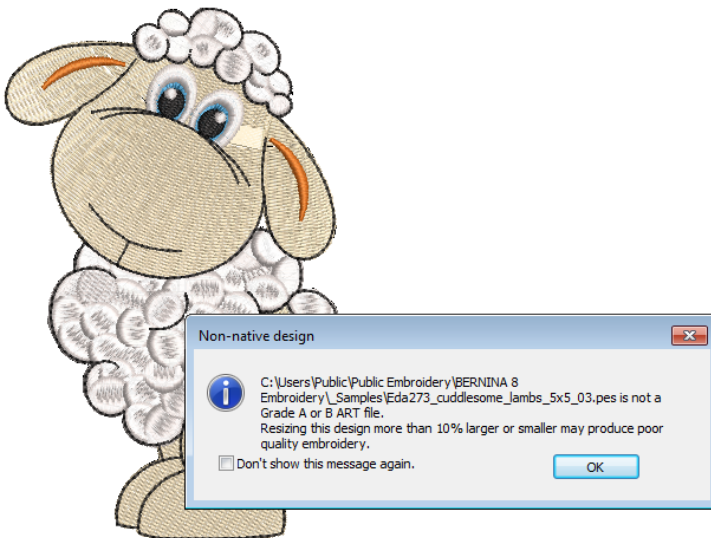
JEF Datei Handhabung

Das Speichern und Exportieren von JEF-Dateien ist ab sofort mit dem Release des V8.2 Updates möglich.



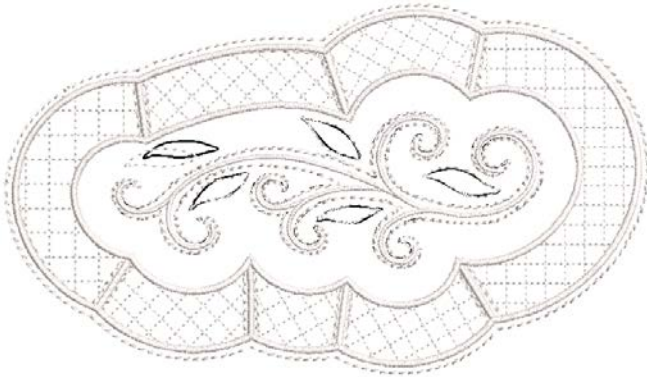
PES Dateien in V7 und V8

Beim Import von PES-Dateien in V7 und V8 dSoftware wurden Unterschiede in der Erkennungsqualität festgestellt. Diese Probleme wurden mit dem Update V8.2 behoben.



Export von CutWork als EXP

Es wurden Probleme beim Export von CutWork im EXP-Format gemeldet. Den EXP-Dateien wurden unerwünschte Farben hinzugefügt. Dieses Problem wurde mit dem Update V8.2 behoben.



Systemverbesserungen

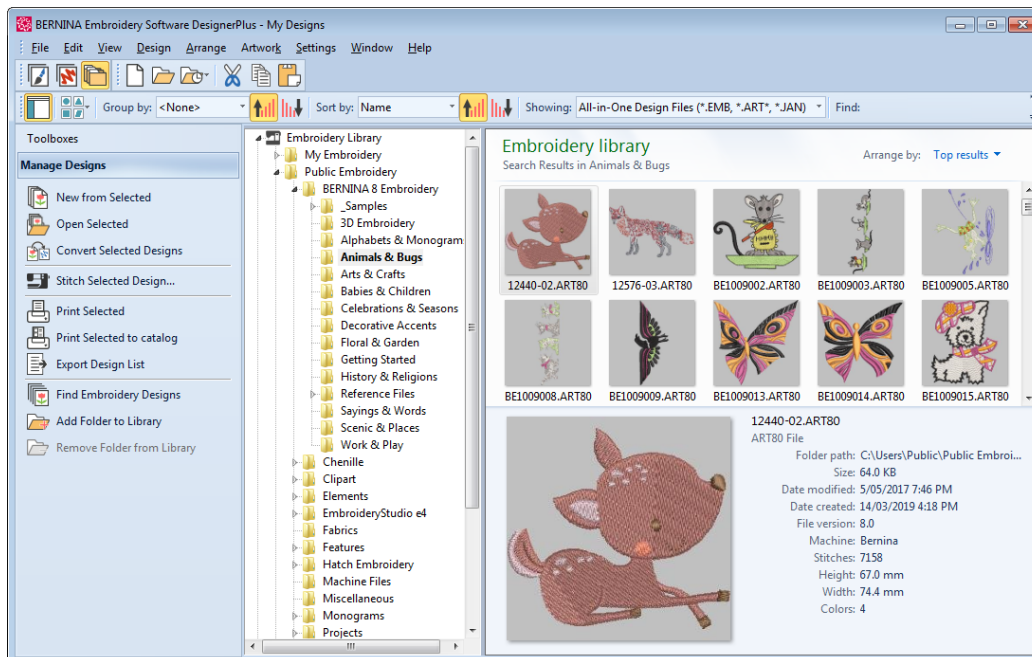
Die folgenden Systemverbesserungen wurden am BERNINA V8.2 Update vorgenommen.

Aktueller HASP Treiber

Der aktueller HASP Treiber wurde in das V8.2 Update aufgenommen. Dies ist der HASP 7.91.

Stickmusterreiter in der Stickmuster-Bibliothek

Beim Wechsel von der Stickleinwand zur Stickmuster-Bibliothek sind die geöffneten Design-Reiter weiterhin sichtbar. Dieses Problem wurde mit dem Update V8.2 behoben.

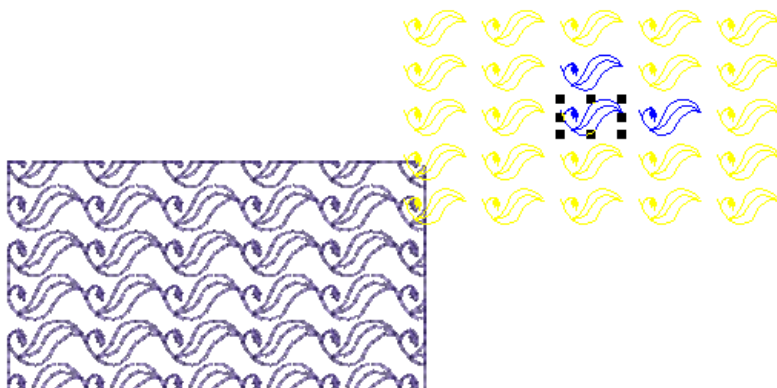


Softwareabstürze bei Mustern, Knötchenstich, und Schwarzstickerei Umriss

Softwareabstürze wurden gemeldet, wenn der Muster, Knötchen-Umrandung oder Schwarzstickerei-Rand geändert wurde. Diese Probleme wurden mit dem Update V8.2 behoben.

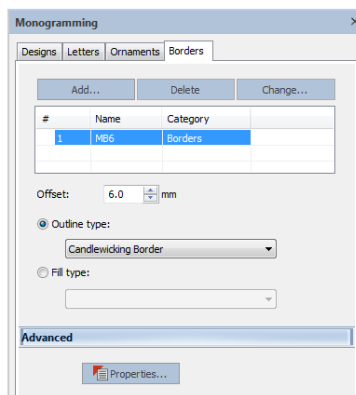
Softwareabstürze mit Musterfüllungen

Es wurden Probleme mit Layouts für Musterfüllungen gemeldet. Nachdem Sie auf **Undo** gefolgt von **Esc** geklickt haben, wird die Software heruntergefahren. Dieses Problem wurde mit dem Update V8.2 behoben.



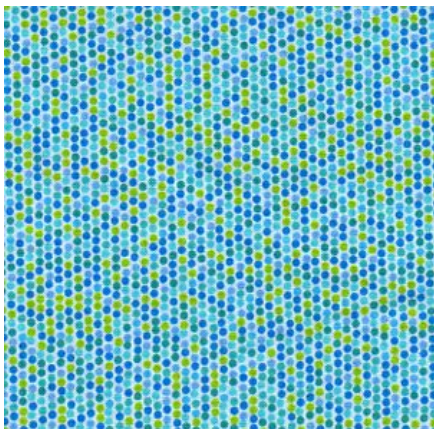
Monogrammabstürze

Ebenso wurden Abstürze berichtet, wenn Knötchenstich oder andere Muster auf Monogrammrahmen angewendet wurden. Oder wenn Monogrammrahmen von Konturen zu Füllungen geändert wurden. Diese Probleme wurden mit dem Update V8.2 behoben.



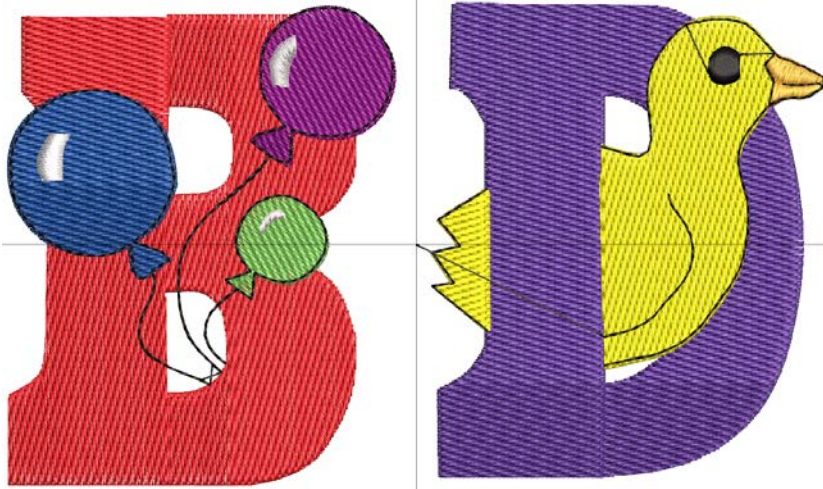
Softwareabstürze mit benutzerdefinierte Stoffen

Bei bestimmten benutzereigenen Stoffen in dem Ordner 'Fabrics' kann die Software nicht geladen werden. Dieses Problem wurde mit dem Update V8.2 behoben.



Kombination von nicht-ART Dateien

Wenn Sie bestimmte Nicht-ART-Dateien kombinieren, verhält sich die Software nicht wie erwartet. Stiche werden als Einzelstiche belassen. Dieses Problem wurde mit dem Update V8.2 behoben.



Kundenfeedbackprogramm

BERNINA Sticksoftware umfasst ein neues 'Kundenfeedbackprogramm', das BERNINA wertvolle Daten zum Softwarenutzungsverhalten liefert. Das Programm ist komplett anonym und dient dazu, die Leistungsmerkmale und Funktionen der BERNINA Sticksoftware zu verbessern. Sie haben jedoch die Möglichkeit, sich auf Wunsch ganz gegen die Teilnahme am 'Kundenfeedbackprogramm' zu entscheiden ("Opting Out"), indem Sie das Häkchen im entsprechenden Dialogfeld entfernen. Der Zugriff auf dieses Dialogfeld erfolgt über den 'Einstellungen > Kundenfeedbackprogramm'-Befehl.

BERNINA V8.0 Update 1 Release

Die Softwareversion BERNINA V8.0 Update 1 enthält folgende Verbesserungen.....

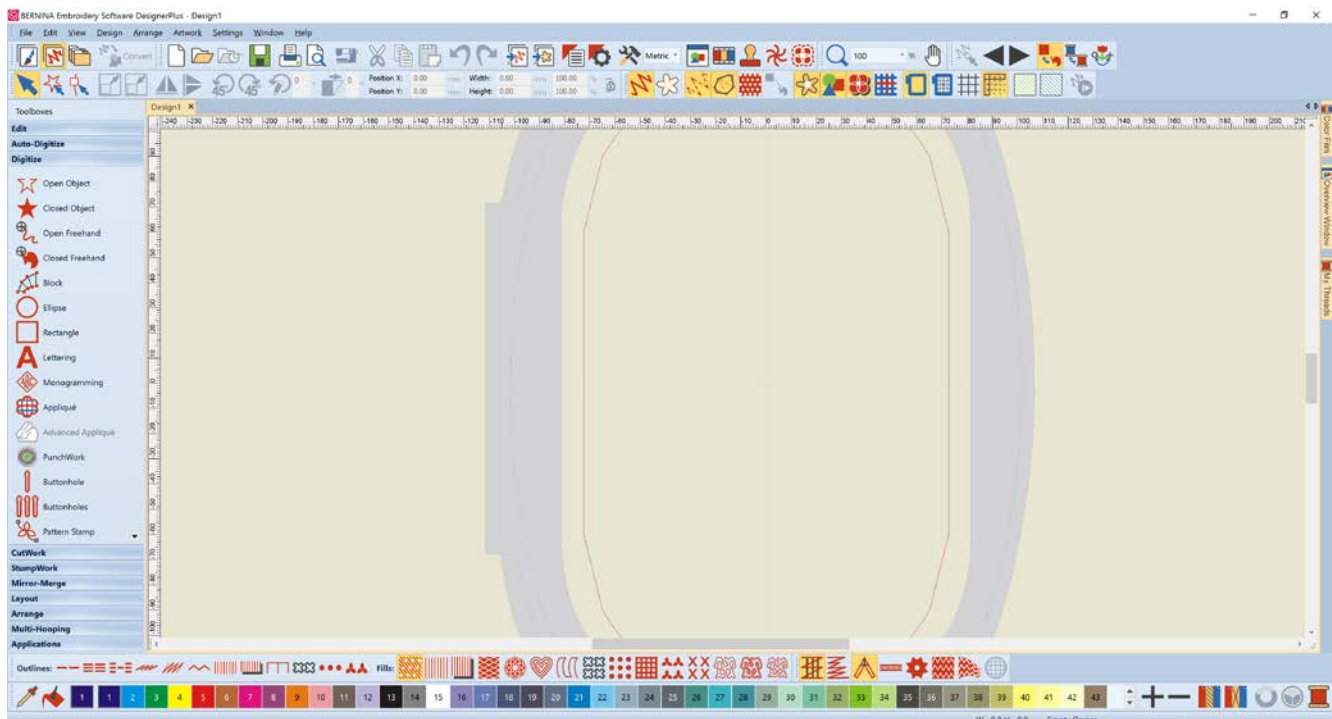
CoreIDRAW Graphics Suite SE

CoreIDRAW Essentials X6 wurde nun durch die CoreIDRAW Graphics Suite SE ersetzt. Dies gilt sowohl für Neukunden als auch für Bestandskunden, die bereits die neueste Version gekauft haben. Dieses Update bietet eine deutliche Erweiterung der Funktionalität und Kompatibilität mit Windows 10. Die Hauptunterschiede sind:

- Voll funktionsfähige PowerTrace von Bitmaps inklusive, nicht nur Quick Trace.
- Vollständiger Satz von Datei-Import-/Export-Formaten.
- Die Ressourcen von Corel Clipart sind nun online unter 'Corel Connect' verfügbar.
- Verbessertes Messerwerkzeug.

Auflösung der 4K-Monitoranzeige

BERNINA V8.0 Update 1 bietet kontinuierliche Verbesserungen bei der Unterstützung von 4K-Auflösungsmonitoren. Dazu gehört unter anderem eine wesentlich bessere Sichtbarkeit der Werkzeugensymbole in der Hauptanwendung. Einige Probleme mit der dynamischen Größenänderung von Dialogfeldern sind noch nicht vollständig behoben. Nebenanwendungen wie Kreuzstich und Quilter sind derzeit nicht für die 4K-Auflösung optimiert.



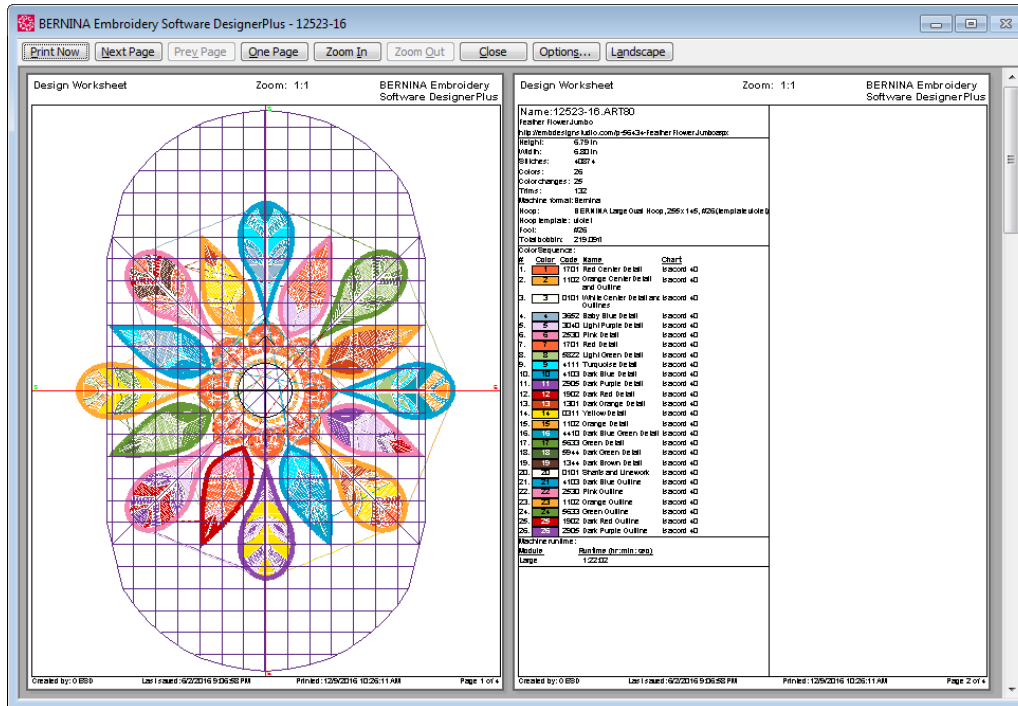
Hinweis: Die ADX-Maschinenverbindungsfunktion wurde ebenfalls verbessert, um die 4K-Auflösung und das Senden mehrerer Designs zu unterstützen.

Stickdesign Arbeitsblatt

BERNINA V8.0 Update 1 bietet eine Reihe wichtiger Verbesserungen bei der Gestaltung von Arbeitsblättern für Stickdesigns.

Verbessertes Layout der Druckerarbeitsblätter

Das Layout des Stickdesign-Arbeitsblattes wurde wie gezeigt verbessert:



Element	Verbesserung
Seitenkopf	Zeigt links das "Stickmuster-Arbeitsblatt, die Zoomskala und Prozentsatz in der Mitte, rechts "BERNINA Embroidery Software DesignerPlus"
Zoomskala	Entspricht der Einstellung, welche im Stickmuster-Arbeitsblatt unter "Optionen"-Dialog Druckoptionen gewählt wurde.
Seitenfuß	Zeigt Autor, Änderungsdatum, Druckdatum, Seite[Anzahl] von [Gesamtseiten] an.
Körper	Zeigt in der linken Spalte Designinformationen, Farbfolge, Faden-/Kordelnutzung und Maschinenlaufzeit sowie in der rechten Spalte Stickmuster und andere optionale Bilder an. Wenn die linke Liste zu lang ist, um in einer Spalte angezeigt zu werden, wird sie automatisch in mehrere Spalten auf derselben Seite aufgeteilt.
Für die Farbfolge	<ul style="list-style-type: none"> Bis zu 20 Zeichen können in einer Zeile für Farbenname angezeigt werden. Wenn ein langer Farbenname nicht in eine einzige Zeile passt, wird er in mehrere Zeilen aufgeteilt, ohne jedoch ein ganzes Wort aufzuteilen. Wenn die "Couchin"-Funktion angewählt ist, wird die Farbe in zwei Zeilen dargestellt, die zweite Zeile wird als "CORD" angezeigt.
Für die Fadennutzung	<ul style="list-style-type: none"> Dieser Abschnitt wird nur angezeigt, wenn das neu hinzugefügte Kontrollkästchen "Oberfadenverbrauch" im verbesserten Dialogfeld Druckoptionen aktiviert ist. Der Gesamtfadenverbrauch wird automatisch berechnet und angezeigt. Die Farbreihenfolge ist in der aufsteigender Reihenfolge des Farbfilms definiert.
Für die Kordelnutzung	<ul style="list-style-type: none"> Dieser Abschnitt wird nur angezeigt, wenn das neu hinzugefügte Kontrollkästchen "Oberfadenverbrauch" im verbesserten Dialogfeld Druckoptionen aktiviert ist.

- Die gesamte Schnur-Nutzung wird automatisch berechnet und angezeigt.
- Die Farbreihenfolge ist in der aufsteigender Reihenfolge des Farbfilms definiert.
- CS# wird mit der gleichen Farbnummer wie die dazugehörige Farbreihenfolge im Farbfilm angezeigt.

Für die Maschinenlaufzeit Dieser Abschnitt wird nur angezeigt, wenn das neu hinzugefügte Kontrollkästchen "Maschinenlaufzeit" im verbesserten Dialogfeld Druckoptionen aktiviert ist.

Hinweis: Die anderen Arbeitsblätter verwenden die Gleichen Kopf- und Fusszeileninformationen wie das Stickdesign-Arbeitsblatt, mit Ausnahme der Zoom-Skala:

- Zoom-Skala im Applikations-Arbeitsblatt ist auf 100% festgelegt.
- Zoom-Skala im Farbfilm-Arbeitsblatt und Stickrahmenversetzungsarbeitsblatt ist nicht verfügbar.

Farbslotnummern in der Palette wurden bisher in den Abschnitten Farbfolge und Fadenfolge des Stickdesign-Arbeitsblattes falsch angezeigt. Dieses Problem wurde behoben.

#	Color	Code Name	Chart
0	0	2560 Shell Sections	Isacord 40
1	1	0640 Shell Section Fades	Isacord 40
2	2	0015 White Stripe and Overlay	Isacord 40
3	3	2220 Light Stripes	Isacord 40
4	4	4430 Dark Stripes	Isacord 40
5	5	4240 Light Stripes	Isacord 40
6	6	1725 Outlines	Isacord 40
7	7		

#	Color	Name	Length
0	0	Shell Sections	6.71m
1	1	Shell Section Fades	7.50m
2	2	White Stripe and Overlay	1.42m
3	3	Light Stripes	3.00m
4	4	Dark Stripes	3.13m
5	5	Light Stripes	0.69m
6	6	Outlines	12.05m
7	7		



Öffnen von AMT70/AMT80 Dateien

Außerdem wurden Softwareabstürze beim Öffnen von AMT70/AMT80-Dateien und beim Aufruf der Druckvorschau gemeldet. Dieses Problem wurde behoben.

Stickrahmen Ausdrücke

Es gibt auch neue Druckoptionen für Stickdesigns mit Mehrfachrahmung. Auch der Ausdruck der Rahmensetzungen wurde verbessert. Siehe Abschnitt Stickrahmen unten.

Stickdesign Bibliothek

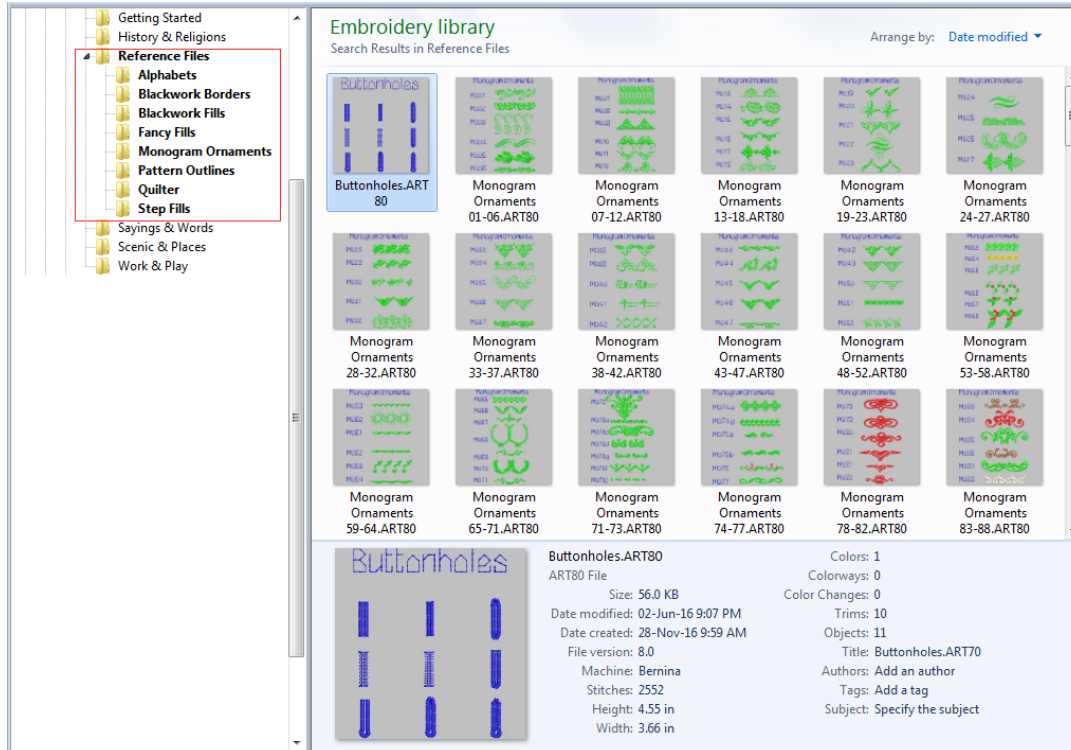
BERNINA V8.0 Update 1 bietet eine Reihe wichtiger Verbesserungen in der Stickereibibliothek.

Zuletzt verwendete Stickmuster öffnen

Eine neue "Zuletzt verwendete Stickmuster öffnen"-Funktion wurde zu der "Allgemein"-Werkzeugleiste hinzugefügt.

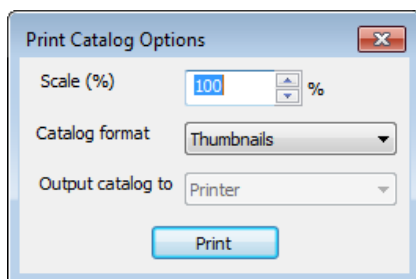
Stickdatei Ordner

Die Ordner der Referenzdateien wurden zur besseren Übersichtlichkeit neu organisiert.



Katalogdruck-Optionen

Wenn Sie einen Katalog in der Stickereibibliothek drucken, wurden Sie zuvor in den Stickmodus zurückgesetzt. Sie befinden sich nun wieder im Bibliotheksmodus.

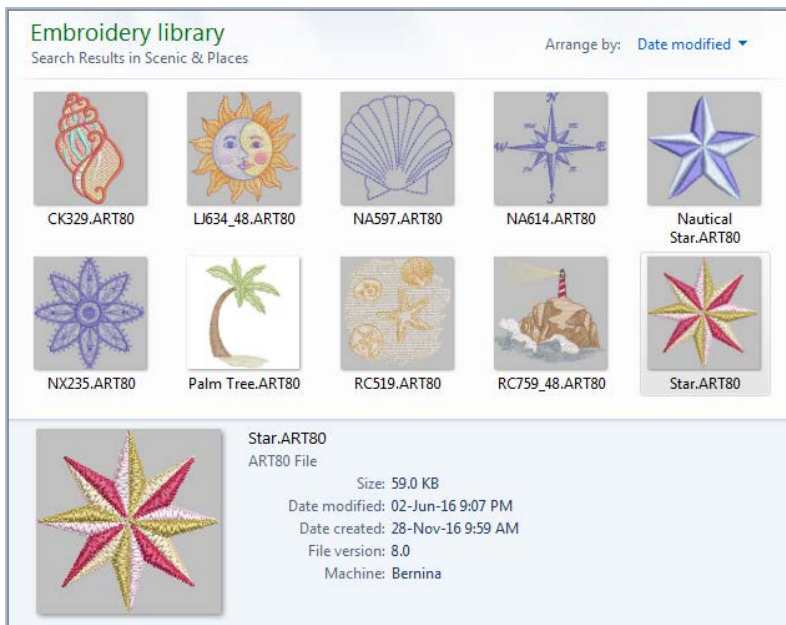


Hinzufügen von Ordnern

Bisher wurde der Inhalt des Ordners unter 'Ordner zur Bibliothek hinzufügen' nicht korrekt angezeigt. Der Inhalt würde nur erscheinen, wenn die Software geschlossen und wieder geöffnet würde. Dieses Problem wurde behoben.

Miniaturansichtsanzeige gestalten

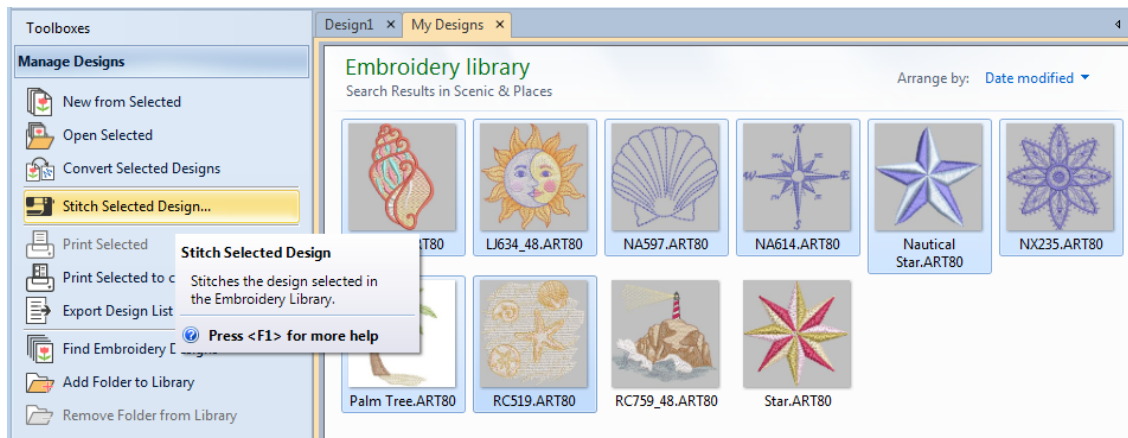
Die Miniaturbildanzeige wurde verbessert. Alle unterstützten Dateitypen sind nun zugeordnet und werden in der Stickbibliothek und im Windows Explorer korrekt angezeigt. Mascheninformationen werden jedoch nur für native Formate wie ART, EXP, EMB oder JAN angezeigt.



Hinweis: Abhängig von Ihren aktuellen Einstellungen können einige Miniaturansichten von Stichdateien nicht angezeigt werden, da die Datei möglicherweise mit einer anderen Anwendung verknüpft ist.

Mehrere Stickdesigns zur Maschine senden

Es ist nun möglich, mehrere Designs aus der Stickereibibliothek an die Maschine zu senden. Bisher konnten Sie nur einzeln senden.



CutWork

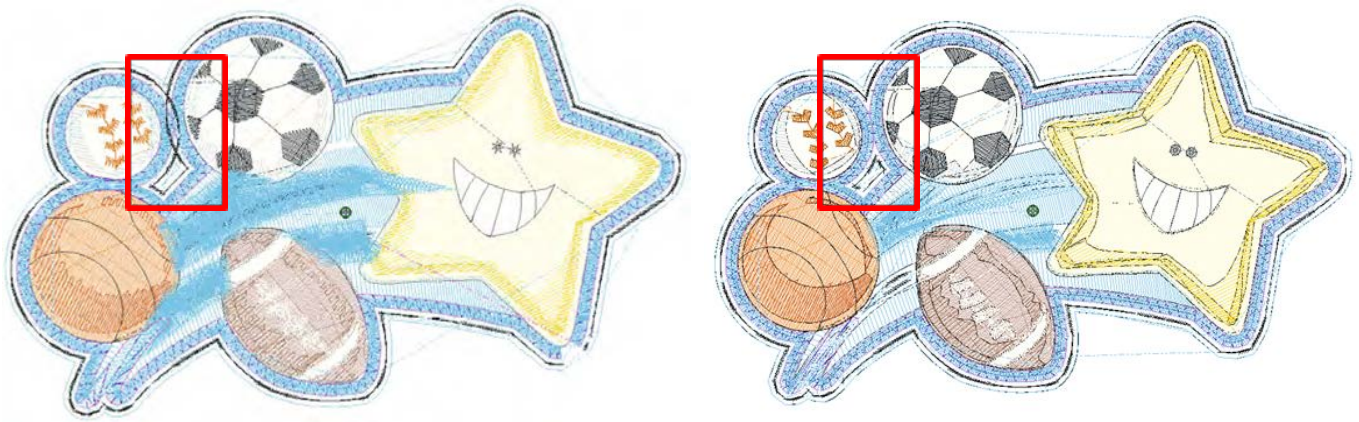
BERNINA V8.0 Update 1 bietet eine Reihe von wichtigen CutWork-Verbesserungen.

CutWork Rahmen

In einigen Stickdesigns wurden Probleme in Bezug auf Schnittlinien an CutWork-Rahmen, die sich überschneiden, gemeldet. Dieses Problem wurde behoben.

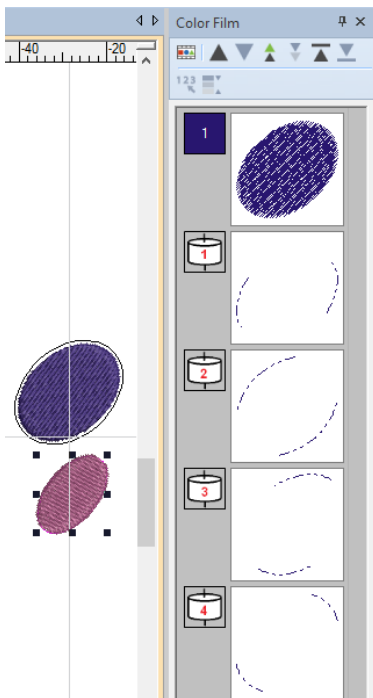
Vorher...

Nachher...



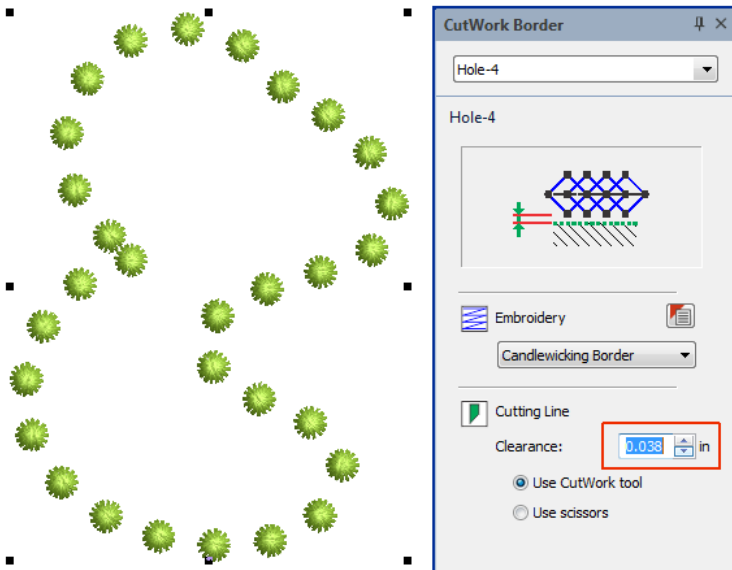
Farbfilm

Probleme wurden mit der Anzeige von Farbknoten im Farbfilm-Docker beim Erstellen von Objekten nach dem Einfügen eines Schnitttrandes gemeldet. Dieses Problem wurde behoben. Die Klingenposition des CutWork-Werkzeugs wird im Farbfilm übersichtlich dargestellt.



Ändern der Abstandslinienwerte

Wenn Cutwork Löcher mit Musterlaufstich, Knötchen-Umrandung oder Schwarzstickerei-Umrandung gewählt wurde, konnte der Abstand der Schnittlinie nicht angepasst werden. Dies wurde nun behoben.



Stabilisierungslaufstich von CutWork-Teilen

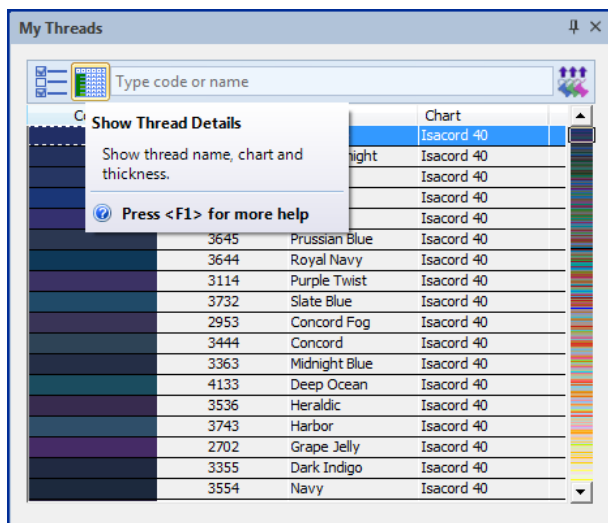
Es sind Probleme beim Ändern der Eigenschaften des Stabilisierungslaufstiches 2 in CutWork-Teilen aufgetreten. Dieses Problem wurde behoben.

Fäden

BERNINA V8.0 Update 1 bietet eine Reihe von Verbesserungen im Umgang mit Fäden.

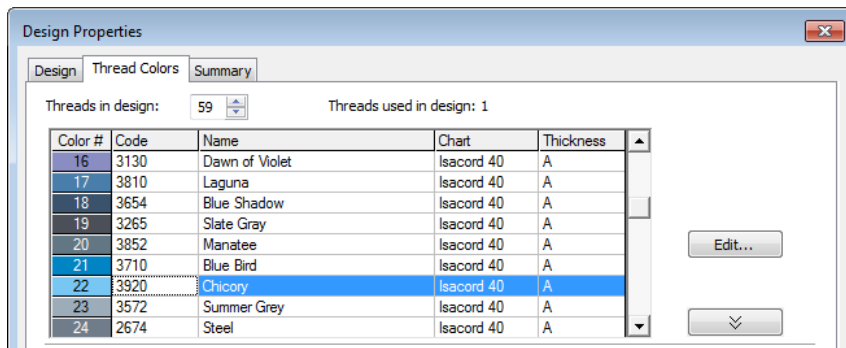
Anzeigen von Fädeninformationen

Wenn Sie auf 'Fadendetails anzeigen' in 'Meine Fäden' klicken, wird der Docker nun automatisch erweitert, um das Diagramm anzupassen. In diesem Modus kann der Docker nur vergrößert werden. Um es kleiner zu machen, müssen Details deaktiviert werden.



Fadenfarben auswählen

Wenn Sie Farben auf der Registerkarte Designeigenschaften > Fadenfarben auswählen, wird die Liste verwendet, um nach oben zu blättern. Dieses Problem wurde behoben.

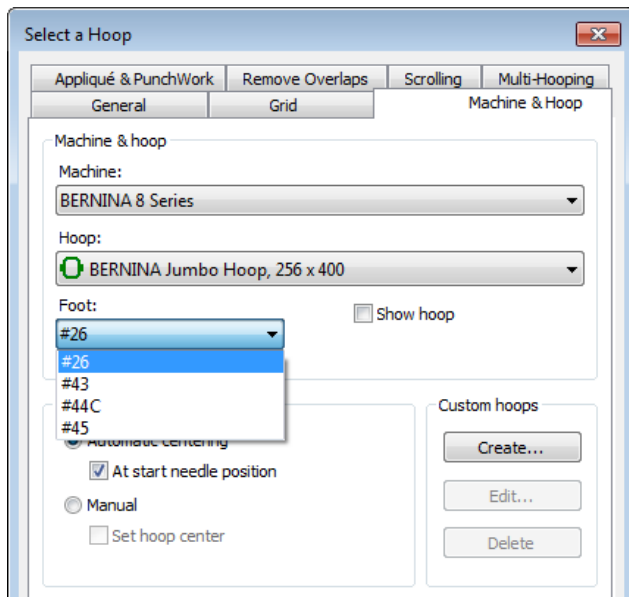


Stickrahmen

BERNINA V8.0 Update 1 bietet eine Reihe von Verbesserungen im Bereich Stickrahmen.

7er Serie Jumbo Stickrahmen

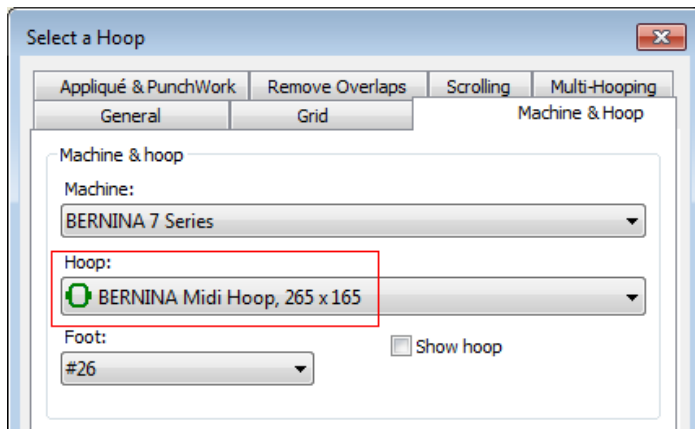
Der Jumbo-Stickrahmen der 7er Serie wurde bisher in einigen Sprachen zweimal aufgeführt. Es gibt jetzt nur noch einen Eintrag mit der Möglichkeit, den Fuß #26, #43, #44C, #44C, #45 auszuwählen.



Außerdem wurde ein 'Access violation error' beim Öffnen des Dialogfelds Stickrahmen nach dem Senden von Stickdesigns an A200/A730, gemeldet. Dieses Problem wurde behoben.

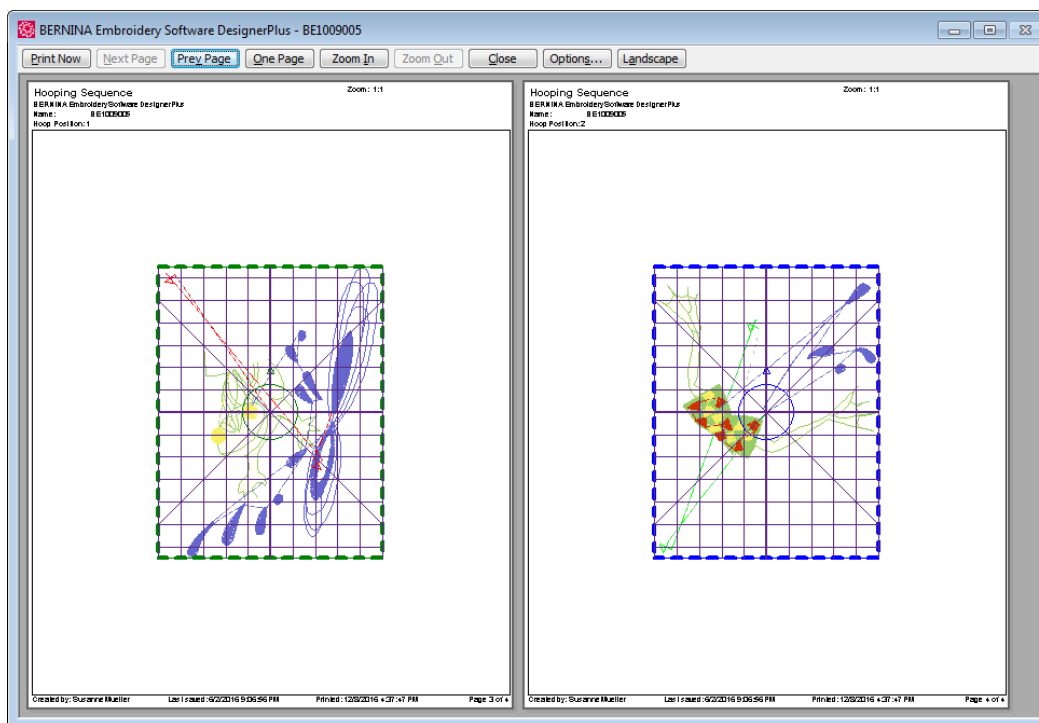
Neue Stickrahmen

Ein BERNINA Midi-Stickrahmen (265x165) wurde für Maschinen der Serien 5, 7 und 8 hinzugefügt. Darüber hinaus wurde für die BERNINA E16 Maschine ein 24 cm langer quadratischer Stickrahmen hinzugefügt.



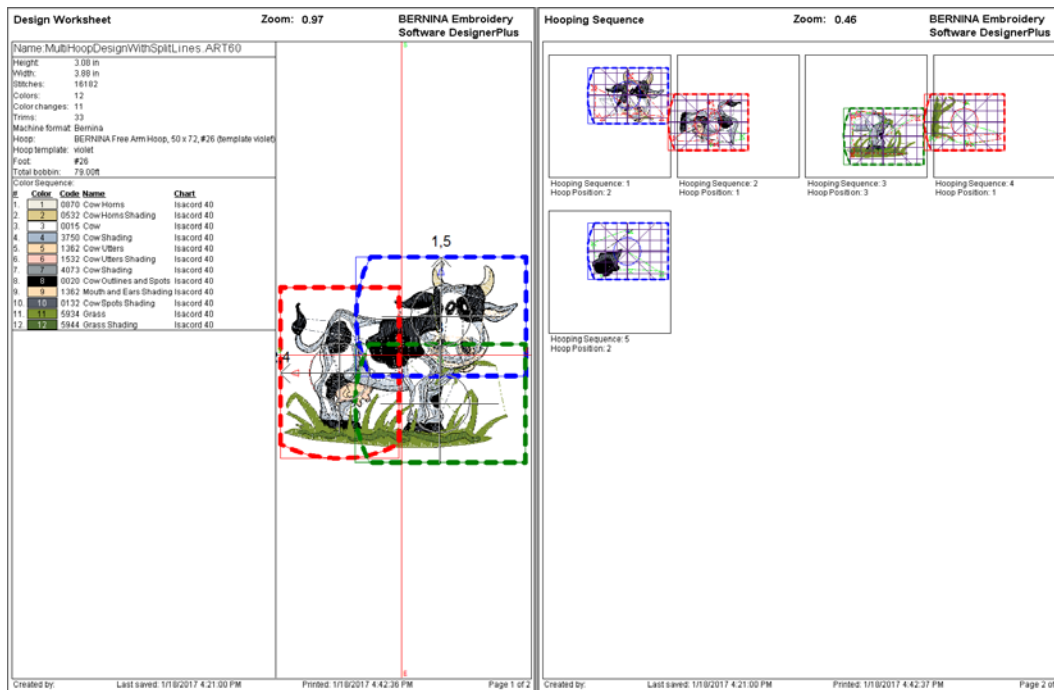
Mehrfachrahmung von Referenzmarkierungen

Bisher gab es keine Möglichkeit, Referenzmarkierungen zu sehen, ohne die Ausgabedateien einzeln zu öffnen. Es gibt keine Referenzmarkierungen, bis Sie das Design tatsächlich exportieren. Es war möglich, die Mehrfachrahmungssequenz auszudrucken, allerdings nur als Miniaturansicht. Die Rahmensetzungsfolge (Druckoptionen) im Stickmuster-Arbeitsblatt kann nun 1:1 gedruckt werden, wobei jede Rahmenversetzung auf einer separaten Seite oder mehreren Seiten für größere Stickrahmen erfolgt.

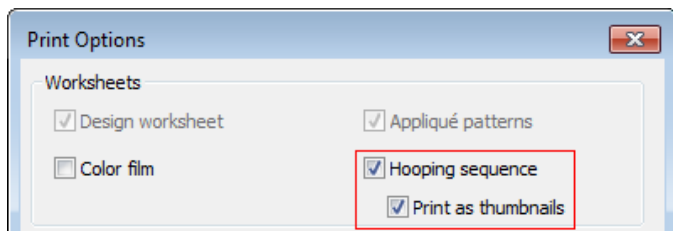


Mehrfachrahmung Ausdruck

Der Ausdruck der Mehrfachrahmung wurde verbessert und zeigt nun eine wesentlich kleinere Linienstärke um den Stickbereich.

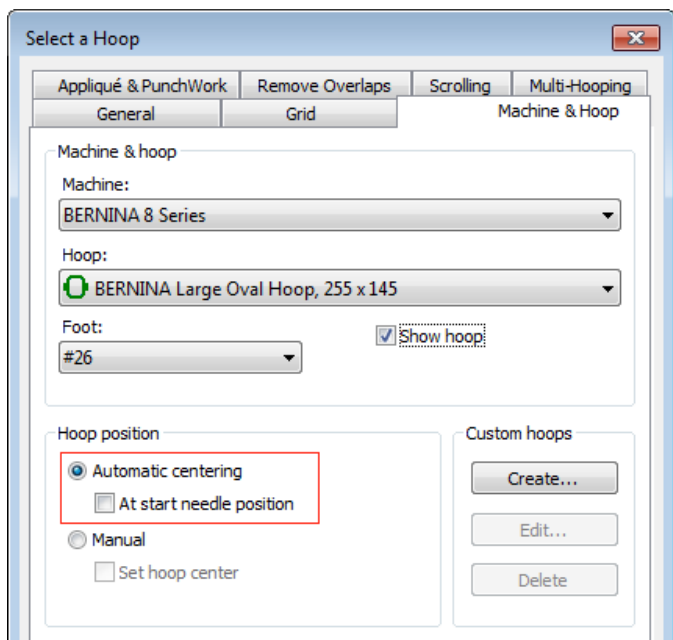


Neu hinzugefügte Kontrollkästchen im Dialogfeld **Druckoptionen** dienen zum Drucken der Rahmenversetzungen in 1:1-Auflösung oder als Miniaturansichten.



Speichern der Stickrahmeneinstellungen als Vorlage

Bisher konnte die Einstellung 'Bei Startnadelposition' nicht deaktiviert und als Standard in der Vorlage gespeichert werden. Dieses Feld muss z.B. bei Mehrfachrahmung deaktiviert werden, bei denen sich Anfang und Ende der Nadelposition am ersten und letzten Stich des Designs befinden. Es ist nun möglich, diese Einstellung im NORMAL oder einer benutzerdefinierten Vorlage zu speichern.



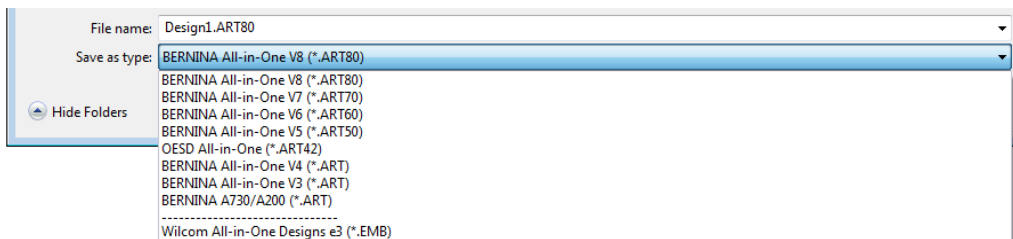
Ausgabe

BERNINA V8.0 Update 1 bietet die folgenden Verbesserungen bei der Design-Ausgabe.

Speichern EMB Stickdesigns

EMB ist ein 'outline file'-Format, das in der professionellen Wilcom-Software verwendet wird. EMB-Designs enthalten einen kompletten Satz von Designinformationen in einer einzigen 'All-in-One'-Datei - Objekturnisse und -eigenschaften, aktuelle Stiche und Maschinenfunktionen, Garnfarben, ein Bildsymbol, Übersichtsinformationen und vieles mehr. Sogar das ursprüngliche Bitmap-Bild des Designs kann im EMB-Format eingebunden werden. Native EMB-Dateien bieten 100% perfekte Skalierung und Transformation.

Der größte Vorteil des 'All-in-One'-EMB-Formats ist die Kompatibilität und die 'Austauschbarkeit'. Jetzt ist es möglich, Formate zwischen Wilcom Profi-Software und Hobbysoftware BERNINA auszutauschen.



EMB-Dateien, die aus BERNINA V8 im Format 'EMB e3' gespeichert wurden, können in der professionellen e3-Software von Wilcom als 'native' EMB-Dateien geöffnet werden. Jedes Design, das in der professionellen Wilcom e3-Software erstellt und im EMB e3-Format gespeichert wurde, kann ebenfalls in BERNINA V8 als ART Grade A geöffnet werden, auch wenn das Design Funktionen wie z.B. Kurvenfüllungen enthält, die in der BERNINA V8-Software nicht verfügbar sind.

Stickdesigns an die Maschine senden

Es wurde ein Problem beim Senden bestimmter Dateien an den Computer gemeldet. Der Dateiname wird nicht wie erwartet angezeigt. Dieses Problem wurde behoben.

Geräteauswahl

Das letzte Update wurde um eine neue Geräteauswahl erweitert.



The Logik ist wie folgt:

- Direct Connect (EConPC) gibt keine Fadenschnitte aus, um mit alten BERNINA-Maschinen kompatibel zu sein.
- Deco und Serial Port geben auch keine Fadenschnitte aus, um mit den bernette Deco und BERNINA artista Maschinen kompatibel zu sein.

PES Formate und Fadenschnitte

Es wurden Probleme beim Speichern von PES V10-Dateien aus BERNINA V8 gemeldet. Nicht alle Fadenschnitte wurden in der brother software PE Design 10 angezeigt. Dieses Problem wurde behoben.

Diverses

BERNINA V8.0 Update 1 bietet eine Reihe weiterer Verbesserungen.

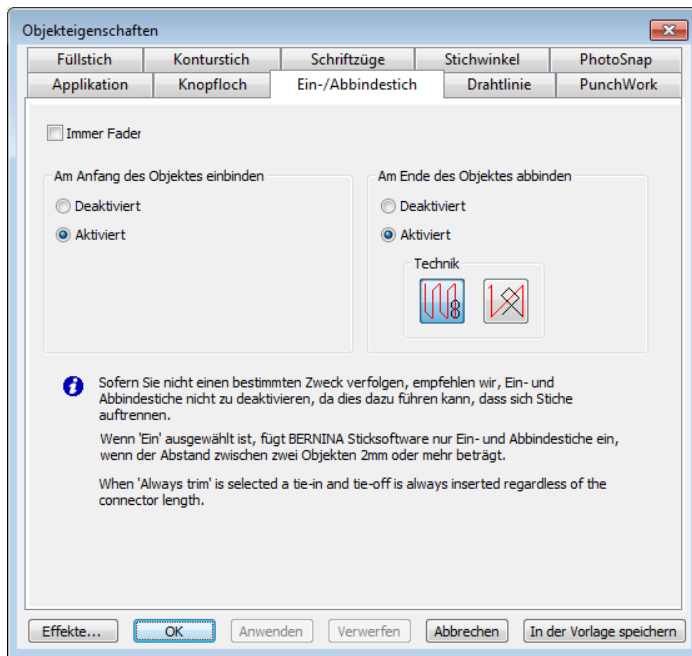
Verbesserte Stickansicht

Nicht geschnittene Verbindungsstiche erscheinen nun in der Stickansicht genau so, wie sie auf der Maschine gestickt würden. Dies erleichtert die Bearbeitung, da Sie sowohl beabsichtigte als auch unbeabsichtigte Effekte sehen können.

KINDERGARTEN

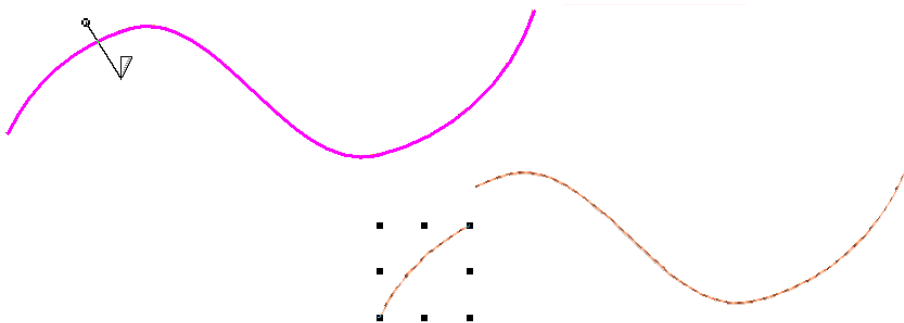
Implizite und Explizite Fadenschnitte

BERNINA V8 unterscheidet zwischen 'impliziten Fadenschnitten' und 'expliziten Fadenschnitten'. Implizite Fadenschnitte werden den Ausgabedateien automatisch hinzugefügt, wenn die Stichelänge des Verbindungsstiches größer als 2 mm ist. Dies gilt für Verbindungen zwischen Objekten und innerhalb von Schriften. Wenn Sie Verbindungsstiche explizit schneiden möchten, wenden Sie auf der Registerkarte Objekteigenschaften > Ein-/Abbindestich Reiter 'Immer schneiden' an für selektierte Objekte oder das ganze Design. Dies funktioniert nun sowohl für Schriften als auch für andere Objekte.



Verbessertes Messerwerkzeug

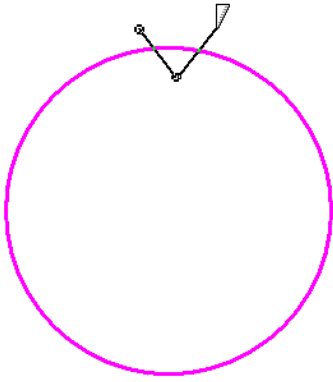
Bedienung des Messerwerkzeuges wurde verbessert. Es ist nun möglich, einzelne Konturen mit dem Messerwerkzeug zu schneiden.



Außerdem wurden bei Verwendung des Messers mit Applikationsumrissen die Einzelobjekte umgekehrt. Dieses Problem wurde behoben.

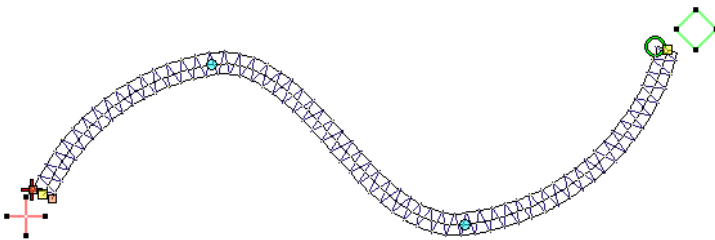


Sie können das Messerwerkzeug auch verwenden, um geschlossene Objekte wie abgebildet zu schneiden. Wenn Sie ein geschlossenes Objekt schneiden, definieren Sie zuerst die beiden Schnittpunkte und wählen und löschen dann den Abschnitt, den Sie entfernen möchten.



Start- und Endpunkte bei Zickzackkonturen

Das Vertauschen von Start- und Endpunkten in Zickzackkonturen führte bisher zu einem ungewollten Laufstich. Dieses Problem wurde behoben.



Kombinieren von Stickmustern mit Knopflöchern

Wenn zwei Designs mit einem mit Knopflöchern kombiniert wurden, wurden dem einen Farbfilmblock zwei Farben zugeordnet. Dieses Problem wurde behoben.

Einfügen von Bildern

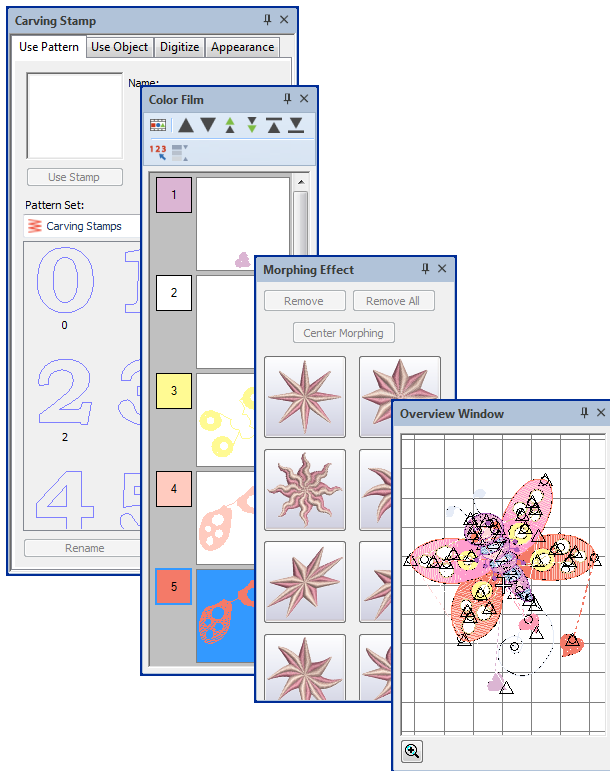
Beim Einfügen bestimmter PNG-Bilddateien in der Bildeinwand ist ein intermittierendes Problem aufgetreten. Das Bild konnte manchmal nicht richtig dargestellt werden. Dieses Problem wurde behoben.

Systemverbesserungen

BERNINA V8.0 Update 1 bietet eine Reihe wichtiger Systemverbesserungen.

Aussehen der Docker

Neue Docker, die mit der Veröffentlichung von BERNINA V8.0 inbegriffen waren, schienen sich stilistisch etwas von den alten V7 Dockern zu unterscheiden. Alle Dockarbeiter verwenden nun den gleichen Stil.



Zoom und 'Snap to' Dropdownlisten in der Bildleinwand

Es wurden Probleme mit den Dropdown-Listen Zoom und 'Snap to' in Bildleinwand gemeldet. Dieses Problem wurde mit der neuen CorelDRAW Graphics Suite SE behoben.

Installationsverbesserungen

Die Produktinstallation wurde wie folgt verbessert:

- 1) Mit diesem Update ist der Software-Aktivierungsprozess stabiler und robuster, auch wenn er abgebrochen wird. Ein neuer Fortschrittsbalken zeigt den Status der Aktivierung an.
- 2) Automatische Produktschlüsselerkennung bei der Aktualisierung. Bei der Aktualisierung müssen Sie keinen Product Key eingeben, da dieser bereits auf dem PC gespeichert ist.
- 3) Die Installationsprozedur überprüft Ihren PC automatisch auf jede installierte Testversion. Wenn es eine findet, werden Sie aufgefordert, die Testversion zu deinstallieren, bevor Sie die Vollversion installieren. Im gleichen Schritt können Sie auch die CorelDRAW Essentials X6 deinstallieren. BERNINA empfiehlt, sowohl die Testversion als auch CorelDRAW Essentials X6 zu entfernen, um Platz für die neue Software und CorelDRAW Graphics Suite SE zu schaffen. Deinstallieren Sie CorelDRAW Essentials X6 jedoch nur, wenn es nicht von einer anderen Anwendung verwendet wird.
- 4) Der Sentinel HASP-Dongle-Treiber wurde aktualisiert. Der neue Treiber behebt Probleme mit Windows 10 Anniversary Edition, die den effizienten Betrieb der Software beeinträchtigen. Möglicherweise müssen Sie den Product Key während des Updates erneut eingeben. Dies verbraucht keine Ihrer zusätzlichen Lizenzen.

USB stick Features und Funktionen

Der Installations USB-Stick hat zwei Laufwerkspartitionen:

- Das erste Laufwerk ist schreibgeschützt. Es enthält die Update 1 Installation und erscheint als DVD-Laufwerk.
- Das zweite Laufwerk ist ein Speichergerät zum Speichern von Designs und der Backup-Datei für die Installation von Update 1.

Der BERNINA Updater lädt Dateien an diesen Ort auf Ihre Festplatte herunter:

C:\Programmdateien (x86)\BERNINA\Sticksoftware 8\PkgCache\Download\XX.X.XX.XX.XXXXXXX

Sie können auf den Ordner zugreifen und ihn als Backup kopieren, wo immer Sie wollen, einschließlich Ihres USB-Installationssticks.

Sprachen

Deutsche Benutzeroberfläche

Mit diesem Update wurde die deutschsprachige Softwareoberfläche um eine präzisere Terminologie und die Beseitigung von Unklarheiten und Inkonsistenzen erweitert. Die Einheiten für Höhe und Breite wurden beim Ändern von Maßeinheiten in der deutschen Symbolleiste 'Transformieren' nicht korrekt angezeigt. Dieses Problem wurde behoben.

Andere Sprachen

Die Benutzeroberflächen in Niederländisch, Spanisch und Russisch sind ab sofort in BERNINA V8.0 verfügbar.

FAQs

Der Produktschlüssel muss nach dem Update erneut eingegeben werden.

Symptom

Das Fenster 'Produkt registrieren und aktivieren' erscheint mit leerem Feld 'Produktschlüssel', aber abgeschlossenen Details.

Lösung

Geben Sie den Produktschlüssel ein, der mit dem Produkt geliefert wurde, und klicken Sie auf OK. Der Schlüssel befindet sich auf der Produktschlüsselkarte. Wenn Sie es verloren haben, wenden Sie sich bitte an den BERNINA Support.

Handbücher und Release Notes nicht zugänglich

Symptom

Keine Referenz für manuellen Zugriff oder Release-Informationen sichtbar oder die Meldung 'Acrobat konnte keine Verbindung zu einem DDE-Server herstellen'.

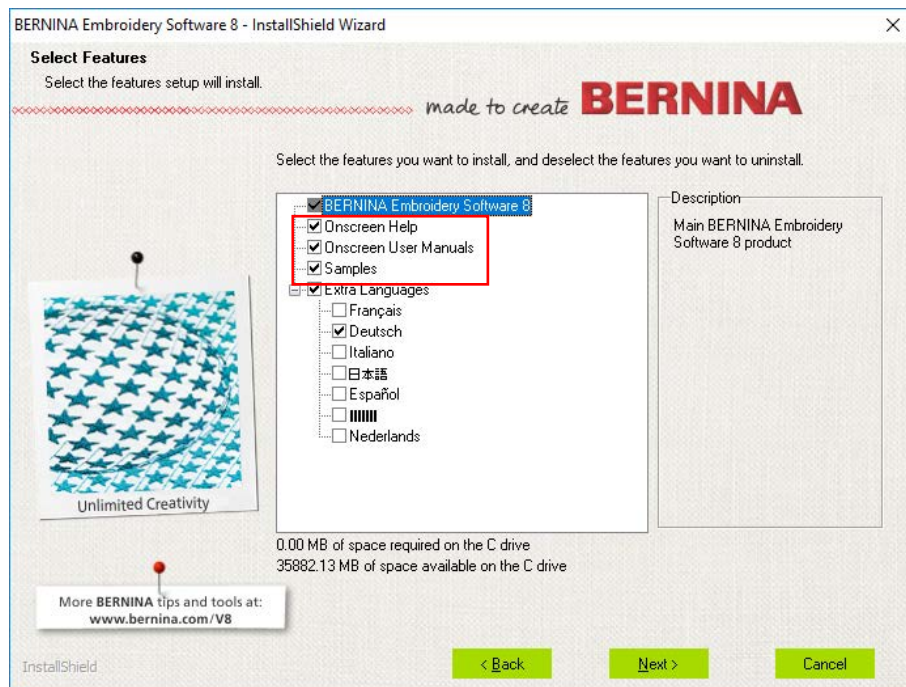
Lösung

Überprüfen Sie, ob Sie den aktuellen Adobe Reader installiert haben. Reparieren Sie den Adobe Acrobat Reader, um die Dokumente anzuzeigen. Gehen Sie zu Systemsteuerung > Programm und Funktionen und wählen Sie Adobe Reader. Klicken Sie dann oben auf die Schaltfläche ändern. Im nächsten Fenster wählen Sie Reparieren. Nun sollte der Adobe Reader funktionieren.

Wenn das nicht hilft, gehen Sie zu: <https://helpx.adobe.com/acrobat/kb/cant-open-pdf.html>

Wenn Handbücher vollständig fehlen, reparieren Sie V8 und installieren Sie Dokumente neu: Gehen Sie dazu auf Systemsteuerung > Programm und Funktionen. Wählen Sie die BERNINA Sticksoftware 8 und klicken Sie auf die Schaltfläche Ändern. Fahren Sie dann im nächsten Dialog mit Ändern fort und wählen Sie dann die

Onscreen Help und Onscreen User Manuals, siehe unten. Klicken Sie auf Weiter, um die fehlenden Elemente zu installieren.



Alle Dateien finden Sie auch unter dem folgenden Pfad:

[C:\Program Files \(x86\)\BERNINA\Embroidery Software 8\BIN\ENU](C:\Program Files (x86)\BERNINA\Embroidery Software 8\BIN\ENU)

CorelDRAW Fehlermeldung

Symptom

Nach der Installation des V8-Software-Updates funktioniert die Bildleinwand nicht mehr. Sie erhalten die Meldung, dass CorelDRAW® SE nicht installiert ist oder nicht für die Interaktion mit DesignerPlus konfiguriert ist. Um die Interaktion zu ermöglichen, installieren Sie bitte CorelDRAW® SE und starten Sie DesignerPlus neu. Wenn Sie Corel nicht registrieren, erhalten Sie beim Wechsel zur Bildleinwand eine Fehlermeldung.

Lösung

Stellen Sie zunächst sicher, dass CorelDRAW wie oben beschrieben registriert ist. Siehe Register .

Wenn CorelDRAW nicht installiert ist, installieren Sie es erneut. Wenn die Corel-Installation fehlschlägt, erscheint die Meldung 'Corel installieren und registrieren'.

- Für Benutzer mit automatischem Update (roter USB-Stick) gehen Sie zu:

C:\Programmdateien (x86)\BERNINA\Sticksoftware 8\PkgCache\Download

Führen Sie die neueste Download-Datei mit dem Namen 'BERNINA_V8_0K_to_V8_0TR2_Update.exe' aus und wählen Sie 'Reparaturprogramm'.

Hinweis: Der ehemalige CorelDRAW Essentials X6 wird nicht mit der Artwork Canvas verbunden, sondern nur mit der neuen CorelDRAW Graphics Suite SE. Versuchen Sie daher nicht, CorelDRAW Essentials von dem roten USB-Stick zu installieren. Installieren Sie die CorelDRAW Graphics Suite SE aus dem Dateipfad des automatischen Updates.

- Für Benutzer mit Vollinstallation (schwarzer USB-Stick) gehen Sie zu:

C:\Programmdateien (x86)\BERNINA\Sticksoftware 8\BIN

Führen Sie 'setup.exe' aus und wählen Sie das 'Reparaturprogramm'.

Wenn Sie wieder zu Artwork Canvas wechseln, werden Sie aufgefordert, sich zu registrieren und Ihre Bestätigungs-E-Mail zu bestätigen.

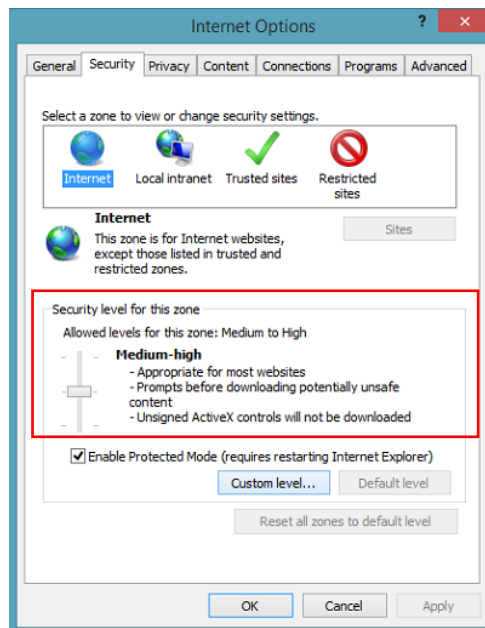
Zeitbegrenzungs-Fehler

Symptom

Wenn die Sicherheitseinstellungen des Browsers zu hoch eingestellt sind, kann ein Timeout-Fehler oder ein Fehler beim Starten des Downloads auftreten.

Lösung

Der Fix besteht darin, die Browsersicherheit zu öffnen und sie auf die empfohlenen Einstellungen zurückzusetzen. Gehe zu: Extras (Alt X) > Internetoptionen (t) > Registerkarte Sicherheit und stellen Sie die Sicherheitsstufe auf mittelhoch ein.



Kommunikationsproblem bei der Verwendung des USB-Kabels zum Senden von Designs

Symptom

Das Design kann nicht vom PC zur Maschine gesendet werden und die folgende Meldung erscheint.



Lösung

Starten Sie den PC manuell mit der Maschinenschnittstelle, genannt Universal Communication Server (UCS). Gehen Sie zu Task-Manager > Dienste > UCS > Rechtsklick > Start

Fehlgeschlagene Designübertragung zu artista 200/730

Symptom

Die Verbindung zur artista 200/730 funktioniert nicht.

Lösung

1. Gehen Sie zu Windows **Start** und geben Sie 'cmd' in der Befehlszeile ein.
2. Klicken Sie mit der rechten Maustaste auf die Datei 'cmd.exe' und 'Als Administrator ausführen'.
3. Geben Sie die erste Zeile ein und drücken Sie **Enter**.
REG ADD HKLM\SYSTEM\CurrentControlSet\Services\RapiMgr /v SvcHostSplitDisable /t REG_DWORD /d 1 /f
4. Geben Sie die zweite Zeile ein und drücken Sie **Enter**.
REG ADD HKLM\SYSTEM\CurrentControlSet\Services\WcesComm /v SvcHostSplitDisable /t REG_DWORD /d 1 /f
5. Starten Sie Ihren Computer neu. Dadurch kann das Windows Gerätecenter funktionieren. Wenn es nicht funktioniert, starten Sie den UCS-Dienst wie oben beschrieben.

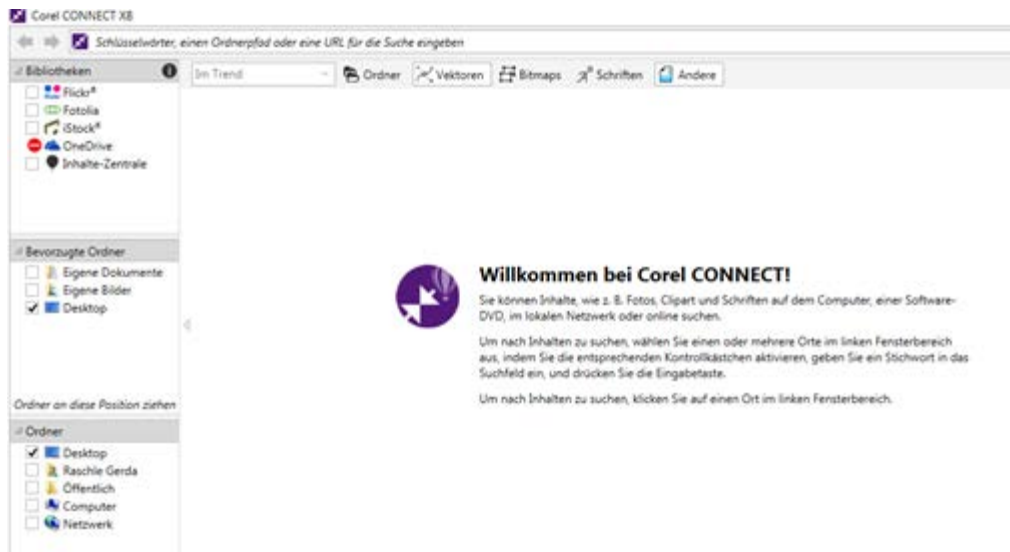
Clipart-Ordner fehlt

Symptom

Der Clipart-Ordner fehlt.

Lösung

Der Ordner Clipart wird durch Corel Connect ersetzt. Dies ist eine neue online-basierte Bibliothek zum Durchsuchen aller Arten von Designs.



ADX Ausgang – EConPC

Symptom

Alte BERNINA Aurora sowie Bernette-Maschinen konnten den Fadenschnittbefehl nicht lesen, was zu verschiedenen Fehlern führte.

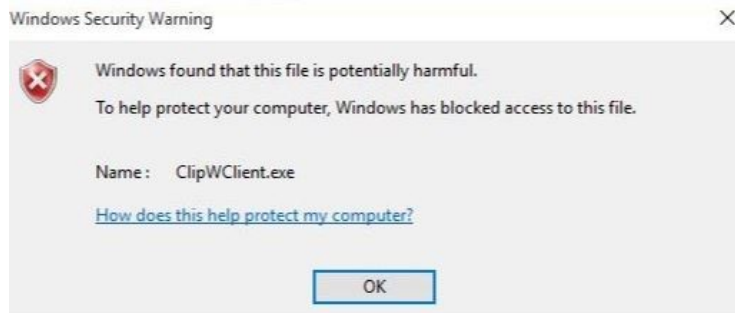
Lösung

Die ADX-Schnittstelle wurde auf die Ausgabe von EXP mit und ohne Fadenschnitt umgestellt. Der Dialog zum Exportieren von Dateien blieb unverändert, d.h. die Ausgabe von Fadenschnitten. Siehe Geräteauswahl.

Windows blockiert die Anwendung 'exe'

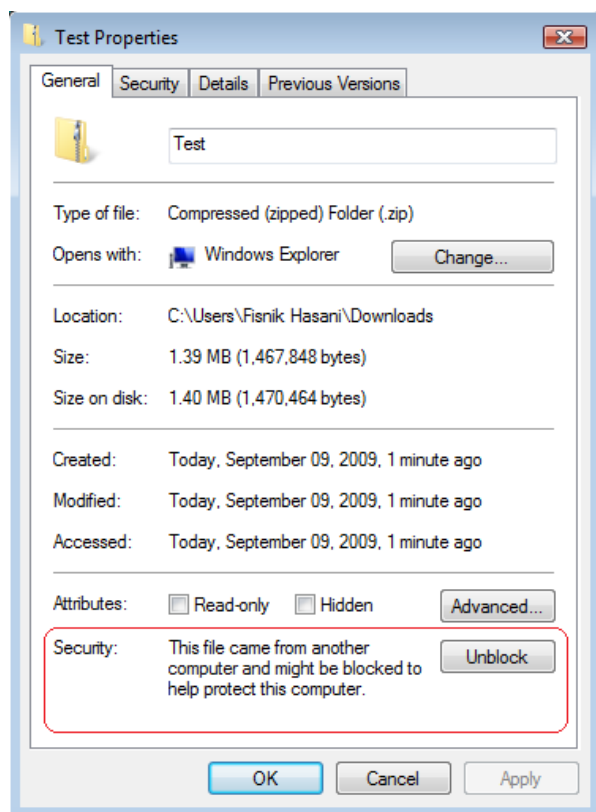
Symptom

Windows hat festgestellt, dass diese Datei potenziell schädlich ist. Um Ihren Computer zu schützen, hat Windows den Zugriff auf diese Datei blockiert.



Lösung

Datei-Sicherheit, diese Datei kam von einem anderen Computer und kann zum Schutz dieses Computers blockiert werden. Zum Reparieren klicken Sie mit der rechten Maustaste auf die Datei, klicken Sie auf Entsperren und klicken Sie auf Übernehmen und OK.



Lizenztransfer

Auf dem USB-Stick befindet sich ein Ordner namens 'LicenseTransfer'. In diesem Ordner befindet sich ein Dienstprogramm namens 'BES_V8_RUS.exe'. Auf diese Weise können Sie die Lizenz von einem Computer auf einen anderen übertragen. Im gleichen Ordner befindet sich auch ein PDF-Dokument mit dem Namen 'BES V8 Transfer Activation' mit Anweisungen zur Verwendung.

Tipp: Der gleiche Ordner 'LicenseTransfer' ist in der BERNINA-Installation unter C:\Program Files (x86)\BERNINA\Embroidery Software 8 enthalten.

EULA Update

Eine neue EULA ist in der Installation mit einer überarbeiteten Produktlizenzvereinbarung enthalten. Der neue Wortlaut lautet wie folgt:

PRODUKT-LIZENZVERTRAG

BERNINA gewährt Ihnen, dem Käufer, eine nicht-exklusive Einzelbenutzerlizenz zur Nutzung der Produkte gemäß den folgenden Bedingungen:

Sie KÖNNEN: 1. installieren und verwenden Sie das Produkt auf bis zu drei verschiedenen Geräten mit dem mitgelieferten Product Key. 2. Erstellen Sie eine (1) gedruckte Kopie der elektronischen Benutzerhandbuch-Dokumentation des Produkts (nur für den persönlichen oder geschäftlichen Gebrauch).

Problemlösung in BERNINA V8.0

Wenn Sie auf ein Problem stoßen, wenden Sie sich an die folgenden Quellen:

- BERNINA V8.0 Referenzhandbuch - wählen Sie Hilfe > Referenzhandbuch.
- BERNINA V8.0 Online-Hilfe - Hilfe > Hilfethemen auswählen
- Windows Online-Hilfe - wählen Sie Start > Hilfe.
- Windows Handbuch
- Dokumentation, die mit Ihrer Hardware geliefert wird.

Hilfe anfordern

Wenn Sie ein Problem nicht lösen können, sollten Sie sich an Ihren BERNINA-Händler wenden. Bevor Sie Hilfe suchen, überprüfen Sie, ob Ihr PC die Systemanforderungen erfüllt, und lesen Sie das Kapitel Fehlerbehebung im Online-Handbuch.

Copyright

Copyright 1997-2019 by Wilcom Pty Ltd, Wilcom International Pty Ltd. All rights reserved.

Kein Teil dieser Publikation oder der dazugehörigen Software darf ohne ausdrückliche schriftliche Genehmigung kopiert oder verteilt, übertragen, transkribiert, in einem Abrufsystem gespeichert oder in eine menschliche oder Computersprache übersetzt werden, in irgendeiner Form oder mit irgendwelchen Mitteln, elektronisch, mechanisch, magnetisch, manuell oder anderweitig, oder an Dritte weitergegeben werden:

Wilcom Pty Ltd. (A.B.N. 62 062 621 943)
Level 3, 1-9 Glebe Point Rd, Glebe
Sydney, New South Wales, 2037, Australia
PO Box 1094 Broadway NSW 2007
Phone: +61 2 9578 5100
Fax: +61 2 9578 5108
Web: <http://www.wilcom.com>

Teile der Bildgebungstechnologie dieses Produkts sind von der AccuSoft Corporation urheberrechtlich geschützt. Der in diesem Produkt verwendete EPS-Datei-Import-/Export-Konverter ist urheberrechtlich geschützt durch Access Softek, Inc.

Kontakt

Bei Fragen wenden Sie sich bitte an Ihren BERNINA Händler, Distributor oder die BERNINA International AG CH-8266 Steckborn/Schweiz.

Tel: (41) 52-762 11 11
Fax: (41) 52-762 16 11
Web: www.bernina.com