

bernette
sublime

my
city

my
bernette



Chicago 7

Návod na obsluhu (Vyšívanie)

Bezpečnostní instrukce	2	Začátek vyšívání	24
Všechna práva vyhrazena	3	Editování vyšívacího vzoru	26
Vyšívání	4	– Základní nastavení	26
Důležité informace pro vyšívání	4	– Vyšívací rámeček	26
– Vyšívací nitě	4	– Zrcadlení vyšívacího vzoru	26
– Spodní nitě	5	– Zvětšení vyšívacího vzoru	27
Vyšívání - přehled	6	– Otáčení vyšívacího vzoru	28
Detaily vyšívacího modulu	6	– Jedno / Více barevně	28
Příslušenství	7	– Pokročilé nastavení	29
Volitelné	7	– CutWork - vyřezávač	29
Nastavení vyšívání	8	– Volba Inch / mm	29
Připojení vyšívací patky	8	– Maximální rychlost vyšívání	29
Připojení vyšívacího modulu	9	– Informace o verzi softwaru	29
Odstranění vyšívací jednotky	10	– Akustický signál	30
Vyšívací rámeček	11	– Návrat vyšívacího ramene	30
– Zarámování látky	12	Načíst návrh po přerušení	31
– Používání šablon na vyšívání	13	BERNINA CutWork - vyřezávač	33
Připojení vyšívacího rámečku	14	– Příprava	33
Odstranění vyšívacího rámečku	14	– Přepnout z režimu vyšívání do režimu řezání	34
Vlizelín	14	– Začátek řezání	35
– Trhací Vlizelíny	14	UPOZORNĚNÍ!	36
– Vlizelíny, odstraňovány obstřiháním	15	Varovné funkce	36
Lepicí sprej	15	– Varovné zprávy	36
– Škrob ve spreji pro vytvrzení	15	– Zobrazování varování	36
Zažehlovací Vlizelíny	16	– Varovné zvuky	41
– Samolepivý vlizelín s papírovou zadní stranou	16	Řešení problémů	42
– Vodou rozpustný vlizelín	16	Přívodce řešením problémů	42
Vysvětlení obrazovky a operační Funkce	17	Přehled vyšívacích designů	45
Režim vyšívání	17	Uvítací obrazovka	45
Tlačítka funkcí	18	Tematické	46
– Tlačítko Start / Stop	18	Sport	50
– Tlačítko Zpět	18	Dekorativní	52
– Tlačítko Zabezpečovací steh	18	Květiny	54
– Tlačítko Prodloužení / Zvětšení	18	Dětské	57
– Tlačítko Dvojehla / Otáčení	18	Zvířátka	60
– Tlačítko nastavení Délky stehu / osunu Vpřed / Vzad	19		
– Tlačítko nastavení Šířky stehu / Barva dopředu / dozadu	19		
– Tlačítko Paměť / Setup (nastavení)	19		
– Tlačítko Vymazání / Návrat	19		
– Tlačítko Výběr skupiny stehů / Nastavení barvy	19		
Vyšívání výběr	20		
Typy vyšívacích designů	20		
– Vestavěné vyšívací vzory	21		
– Vestavěné vyšívací písma	22		
– Vzory z USB klíče	23		

DŮLEŽITÉ:

Při používání elektrického zařízení je nezbytné dodržovat následující bezpečnostní opatření.

Přečtěte si všechny pokyny předtím, než použijete šicí stroj. Pokyny umístěte na vhodné místo v blízkosti stroje a předejte je, pokud dáváte stroj třetí osobě.

Pokud přístroj nepoužíváte, vždy vytáhněte zástrčku ze síťové zásuvky.

UPOZORNĚNÍ!

Pro ochranu před požárem, zásahem elektrickým proudem nebo poraněním osob:

1. Šicí stroj není určen pro osoby se sníženou fyzickou nebo psychickou schopností (včetně dětí) a dostatečných znalostí, pokud nejsou pod dohledem odpovědné a poučené osoby.
2. Nedovolte, aby byl stroj používán jako hračka. Je nutná zvýšená pozornost, když je toto zařízení používáno při nebo v blízkosti dětí.
3. Uvedený stroj používejte pouze k účelům, které jsou uvedeny v tomto manuálu. Používejte pouze příslušenství doporučené výrobcem, tak jak je uvedeno v tomto manuálu.
4. Ujistěte se, že děti jsou poučeny, aby si nehrály ze strojem.
5. Nikdy nepoužívejte toto zařízení, pokud mě poškozený kabel nebo zástrčku, nepracuje správně, upadl nebo se poškodil, nebo spadl do vody. Přineste zařízení k nejbližšímu autorizovanému prodejci nebo do servisního střediska k přezkoušení, opravu, elektrické nebo mechanické nastavení.
6. Nikdy nepracujte se strojem při jakémkoliv zablokovaném větracím otvoru. Udržujte větrací otvory šicího stroje a nožního ovlá-

NEBEZPEČÍ!

Pro minimalizaci rizika úrazu elektrickým proudem:

1. Stroj by neměl být nikdy ponechán bez dozoru pokud je zapojen do sítě.
2. Vždy odpojte toto zařízení z elektrické zástrčky po jeho použití a před čištěním.
3. LED ZÁŘENÍ: Nedívejte se přímo na LED světlo s optickými pomůckami.

dání bez prachu a mimo blízkosti volných tkanin.


7. Dejte pozor aby se prsty nedostaly do kontaktu s pohyblivými částmi stroje. Je vyžadována speciální pozornost v okolí jehly šicího stroje.
8. Vždy použijte vhodnou jehlovou plotýnku. Špatná stehová destička může zapříčinit zlomení jehly.
9. Nepoužívejte ohnuté jehly.
10. Během šití netahejte nebo netlačte tkaninu. Můžete ohnout jehlu a způsobit její zlomení.
11. Šicí stroj vypněte ("O"), pokud děláte nastavení v oblasti prostoru jehly, jako navlékání nitě do jehly, výměnu jehly, osnování cívky spodní nitě, výměnu patky a podobně.
12. Vždy odpojte stroj od elektrické sítě při čištění, olejování, nebo jiné údržbě popsané v návodu (vytáhněte šňůru ze zásuvky).
13. Nikdy nedávejte nebo nevkládejte žádný objekt do jakýchkoli otvorů.
14. Nepoužívejte venku.
15. Nepoužívejte tam, kde se používají aerosolové sprejové výrobky nebo čistý kyslík.
16. Pro odpojení vypněte všechny ovladače do pozice off - vypnutý ("O") a vytáhněte ze

zástrčky.

17. Neodpojujte ze zásuvky tahem za kabel. Neodpojujte ze zásuvky tahem za kabel.
18. Pokud je napájecí kabel s nožním ovládním poškozen, musí být vyměněn výrobcem nebo servisním technikem nebo podobnou kvalifikovanou osobou pro zamezení rizika.
19. Nikdy neumísťujte nic na nožní ovládní.
20. Šicí stroj je vybaven dvojitou izolací (kromě USA / Kanady). Používejte pouze identické součástky. Viz pokyny pro servisování produktů s dvojitou izolací.

Servisování PRODUKTŮ S DVOJITOU IZOLACÍ

U výrobků s dvojitou izolací jsou použity dva systémy izolace místo uzemnění. Na produktech s dvojitou izolací se nenacházejí žádné prostředky pro uzemnění a ty by se k takovým výrobkům ani neměli přidávat. Servisování produktů s dvojitou izolací vyžaduje velkou opatrnost a znalost systému a mělo by být prováděno pouze kvalifikovanými pracovníky. Části použité pro výměnu u produktu s dvojitou izolací musí být identické s částmi ve výrobku. Výrobek s dvojitou izolací je označen slovy "DOUBLE INSULATION" nebo "DOUBLE INSULATED ».

Produkty mohou být také označeny symbolem .

USCHOVEJTE TYTO POKYNY



POZOR!

Stroj je určen pro použití v domácnosti. V případě intenzivního nebo komerčního použití je třeba zajistit pravidelnou údržbu stroje

Opotřebením v důsledku intenzivního nebo komerčního použití nejsou považovány za vadu ani v případě, že nastanou v záruční době. V takovém případě o oprávněnosti záruky Rozhoduje autorizovaný servis.



POZNÁMKA

Pokud je šicí stroj uskladněn v chladné místnosti, měl by být před šitím přemístěn do tepla minimálně na jednu hodinu.

Všechna práva vyhrazena

Části, funkce a příslušenství stroje mohou být kdykoli bez oznámení změněny z důvodu technických a produktových vylepšení. Rozsah příslušenství se může měnit v závislosti na zemi prodeje.

Důležité informace pro vyšívání

Vyšívací nitě

Používejte kvalitní nitě, a předejdete nekvalitním stehům, přetržení nití a pod.

Vyšívka je efektní zejména tehdy, když jako vrchní nit použijete lesklé viskóзовé nebo polyesterové vyšívací nitě. Jsou k dispozici v širokém rozsahu barev, vhodných pro pěknou vyšívku.

Polyesterové nitě

Polyester se zářivým leskem je trvanlivé barevně stálé vlákno s vysokou tahovou pevností, vhodné pro všechny typy vyšivek.

Viskóзовé nitě

Rayon je měkká viskóзовá nit se zářivým leskem, vhodná pro jemné, nepřilíší střapivé nebo namáhané vyšívky.

Kovové nitě

Kovová nit je lehké až středně těžké vlákno, vhodné pro speciální efekty na vyšívce.

Doporučuje se použít jehla Metafil, snížit napětí horní nitě a snížit rychlost vyšívání.

Jehly na vyšívání

- Ke správné tloušťce nitě musí být vybrána správná velikost jehly
- Jehlu pravidelně měňte.



POZNÁMKA

Použijte vertikální kolík a připojte vodič doplňkové nitě (volitelné příslušenství), když použijete metalické nebo speciální nitě. Použijte jehlu Metafil 130/705H-MET pro vyšívání s metalickými nitěmi. Nastavte napětí horní nitě a snižte rychlost vyšívání.

Dolní nitě

Bobbin Fill (speciální nit spodní cívký)

Bobbin Fill je speciální jemná a lehká polyesterová nit vhodná na návín do cívký. Tato speciální cívková nit zaručuje stálé napětí nitě a optimální provázání s horní nití.

Látací a vyšívací nit

Jemná mercerizovaná bavlněná nit, vhodná pro vyšívání na bavlněné látce.



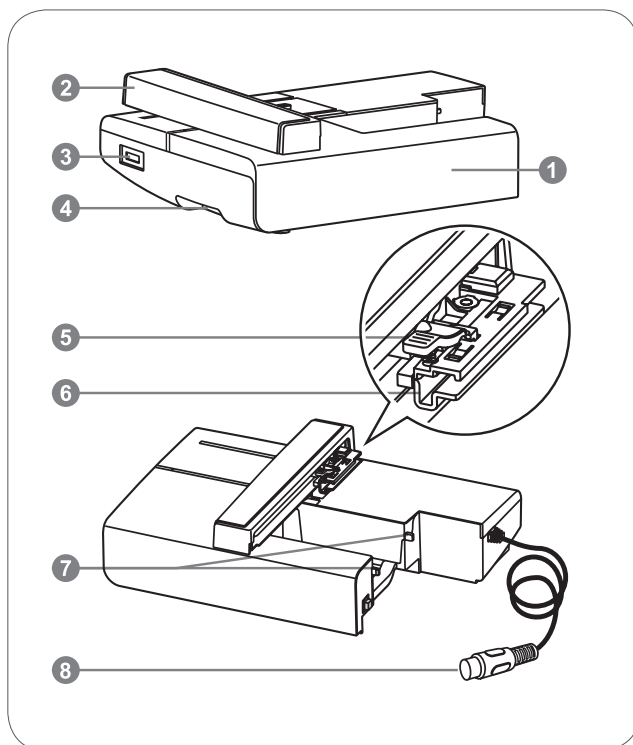
POZNÁMKA

Ve většině případech se jako spodní nit používá bílá nebo černá nit. V některých speciálních případech se používá stejná horní i spodní nit.



Detaily vyšívacího modulu

- 1 Vyšívací modul
- 2 Vyšívací rameno
- 3 USB port
- 4 Uvolňovací páčka vyšívacího modulu
- 5 Zabezpečovací páčka rámu
- 6 Připojovací svorky na vyšívací rámeček
- 7 Připojovací mechanismus pro vyšívací modul
- 8 Připojovací konektor vyšívacího modulu



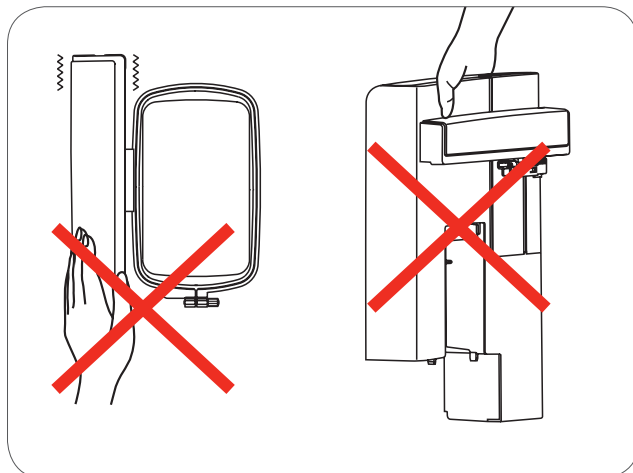
POZNÁMKA

Nedotýkejte se vyšívacího ramene. Mohly by se poškodit konektory a mohlo by to způsobit problémy.

Nechyťte modul za ramena a nehýbejte s nimi násilím. Mohlo by to způsobit problémy.

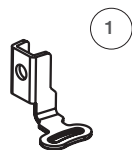
Nepřenášejte vyšívací modul držením za část s uvolňovacím tlačítkem.

Pokud je vyšívací modul připojen, je nožní ovladač odstaven.

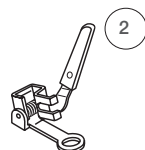


Příslušenství

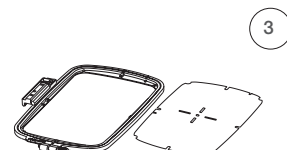
- 1 Patka na vyšívání - základní
- 2 Patka na látání / vyšívání
- 3 Vyšívací rámeček (L-110x170mm)



502020.81.80



502020.76.48



502020.87.31

Volitelné

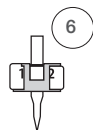
- 4 Vyšívací rámeček (M-100x100mm)
- 5 Vyšívací rámeček (S-40x40mm)
- 6 CutWork - vyřezávač



502020.87.33



502020.87.32



034276.71.00

Nastavení vyšívání

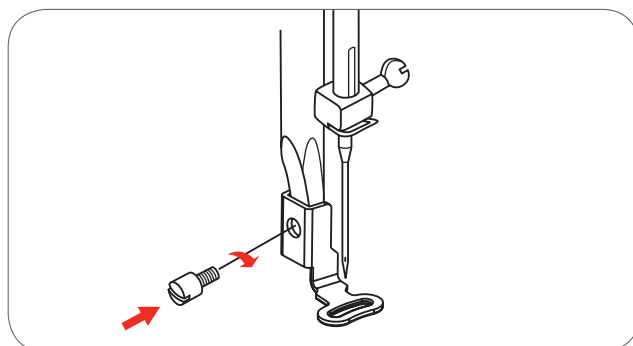
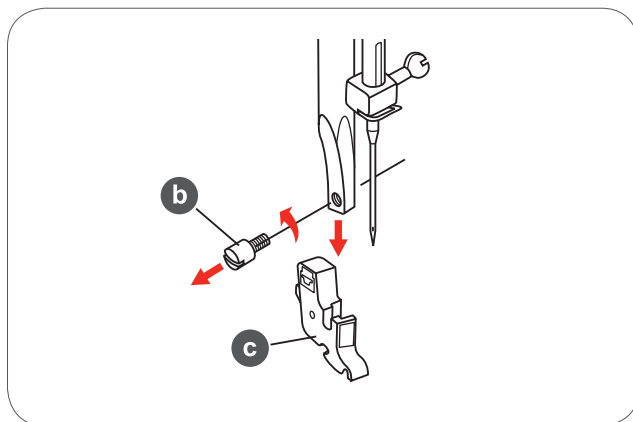
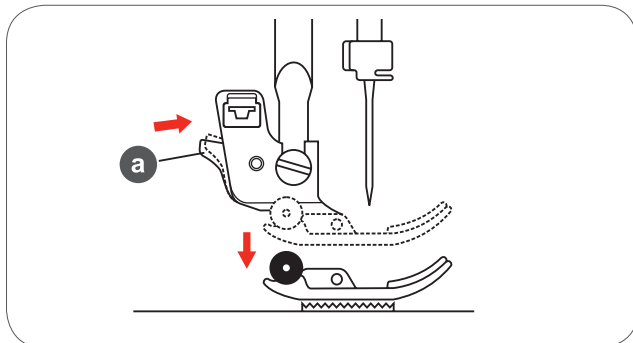
Připojení vyšívací patky



POZOR!

Před tím, než začnete postupovat podle kroků uvedených níže, dejte vypínač do polohy vypnuto ("O")!

- Zvedněte přítlačnou patku.
- Přitlačte černou páčku (a) a patka se uvolní.
- Odšroubováním šroubu (b) (Proti směru hodinových ručiček) odstraňte držák přítlačné patky (c).
- Nasadte vyšívací patku.
- Jemně ji přitlačte na jehlovou tyč a zajistěte šroubem.



POZNÁMKA

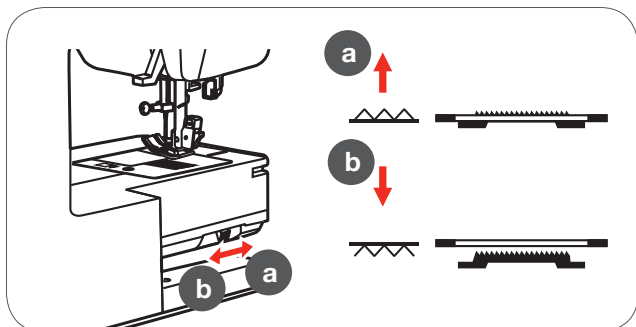
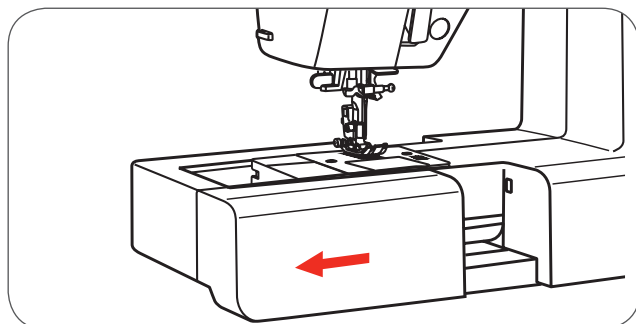
Pro dosažení lepších výsledků na hrubších materiálech nasadte patku na látání / vyšívání. Pokud třeba snižte napětí nitě.

Připojení vyšívacího modulu

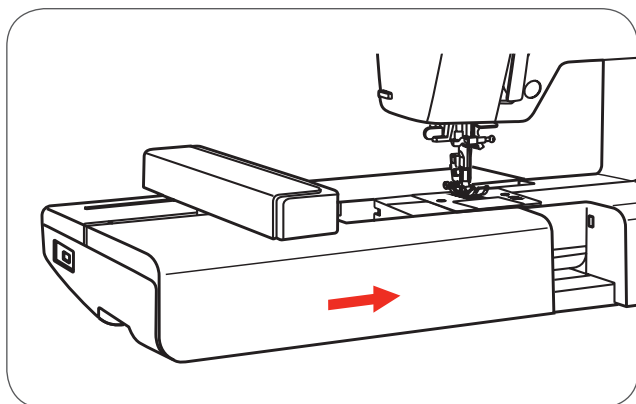
**POZOR!**

Před tím, než začnete postupovat podle kroků uvedených níže, dejte vypínač do polohy vypnuto ("O")!

- Odstraňte výsuvný stolek potažením doleva.
- Spusťte zoubky podavače (b).



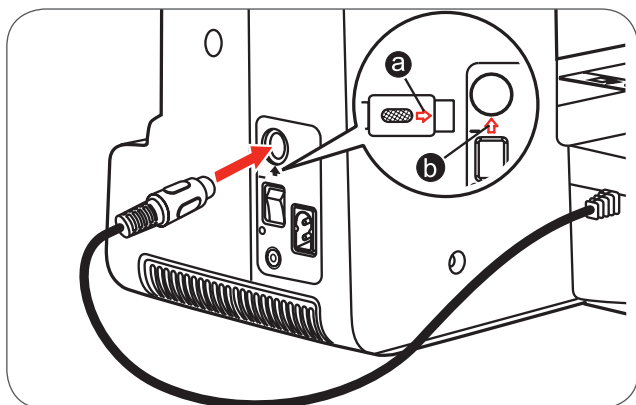
- Vložte přípojovací mechanismus pro vyšívací modul do zásuvek na šicím stroji.
- Jemně zatlačte dokud modul nezapadne na místo.



- Zapojte konektor vyšívacího modulu do zásuvky na šicím stroji.

**POZOR!**

Dbejte na to aby šipka na konektoru (a) směřovala proti značce na zásuvce (b).



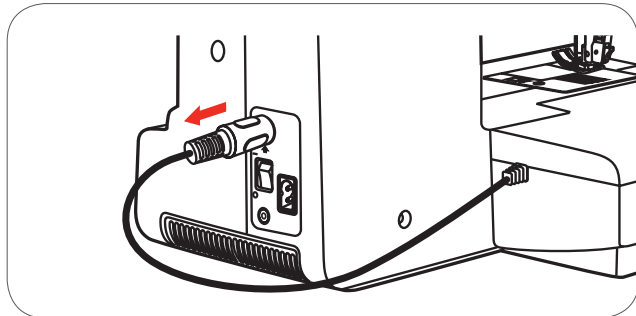
Odstranění vyšívací jednotky



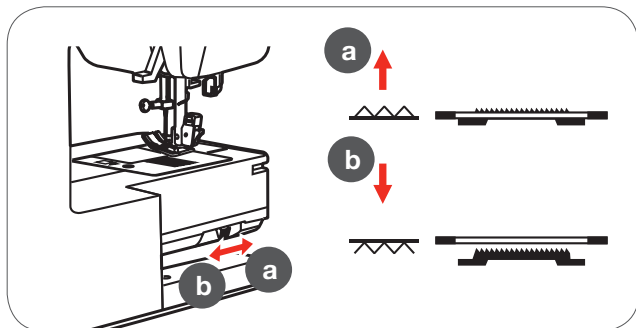
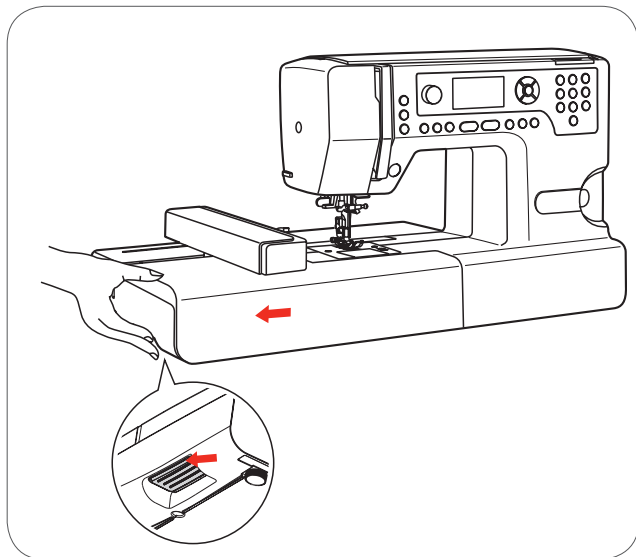
POZOR!

Před tím, než začnete postupovat podle kroků uvedených níže, dejte vypínač do polohy vypnuto ("O")!

- Odpojte přípojovací konektor vyšívacího modulu.



- Stiskněte uvolňovací tlačítko vyšívacího modulu, jemně nadzvedněte a vytáhněte doleva.

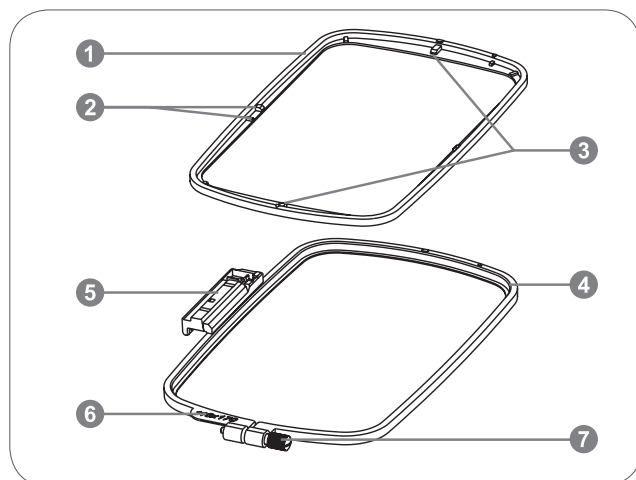


POZNÁMKA

Když dokončíte práci zvedněte zoubky podavače (a)

Vyšívací rámeček

- 1 Vnitřní rámeček
- 2 Centrovací žebra pro šablonu na vyšívání
- 3 Středová značka
- 4 Vnější rám
- 5 Konektor vyšívacího rámu
- 6 Velikost rámu
- 7 Stavěcí šroub



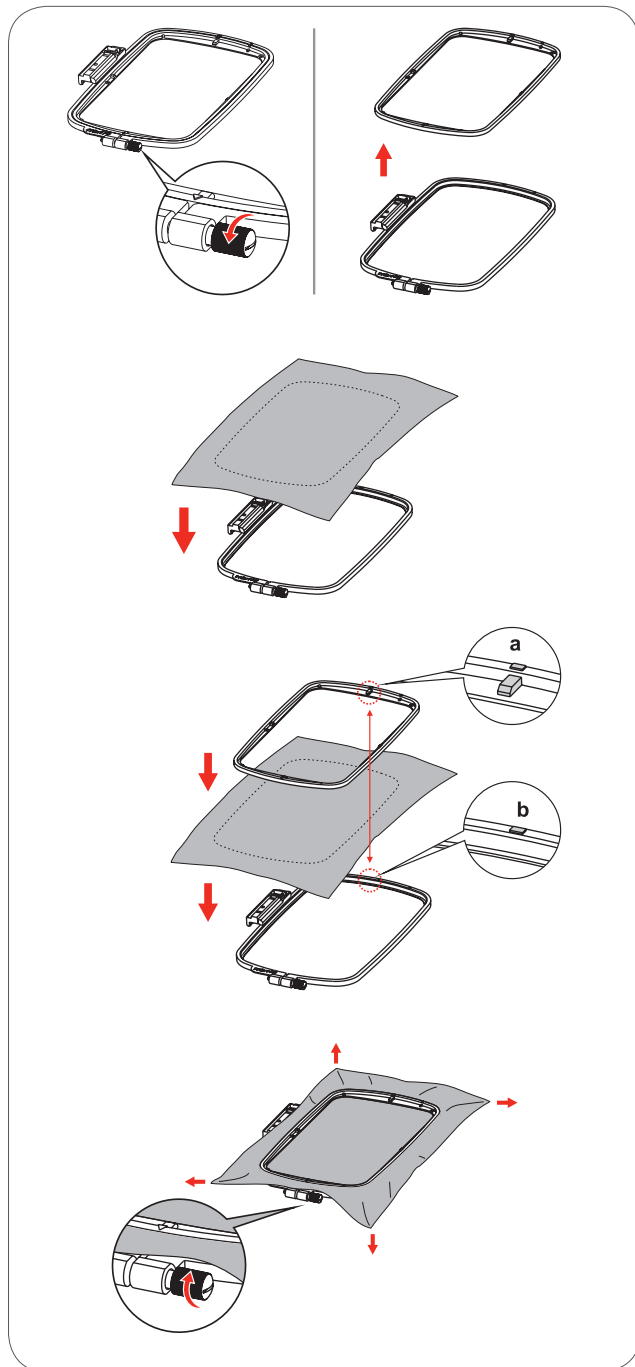
Zarámování látky

- Povolte stavěcí šroub vyšívacího rámu na vnějším rámu.
- Oddělte vnitřní a vnější rám, vytažením vnitřního rámu nahoru.

- Zarámujte látku lícovou stranou nahoru.
- Látku s vlizelínem umístěte na vnější rámeček

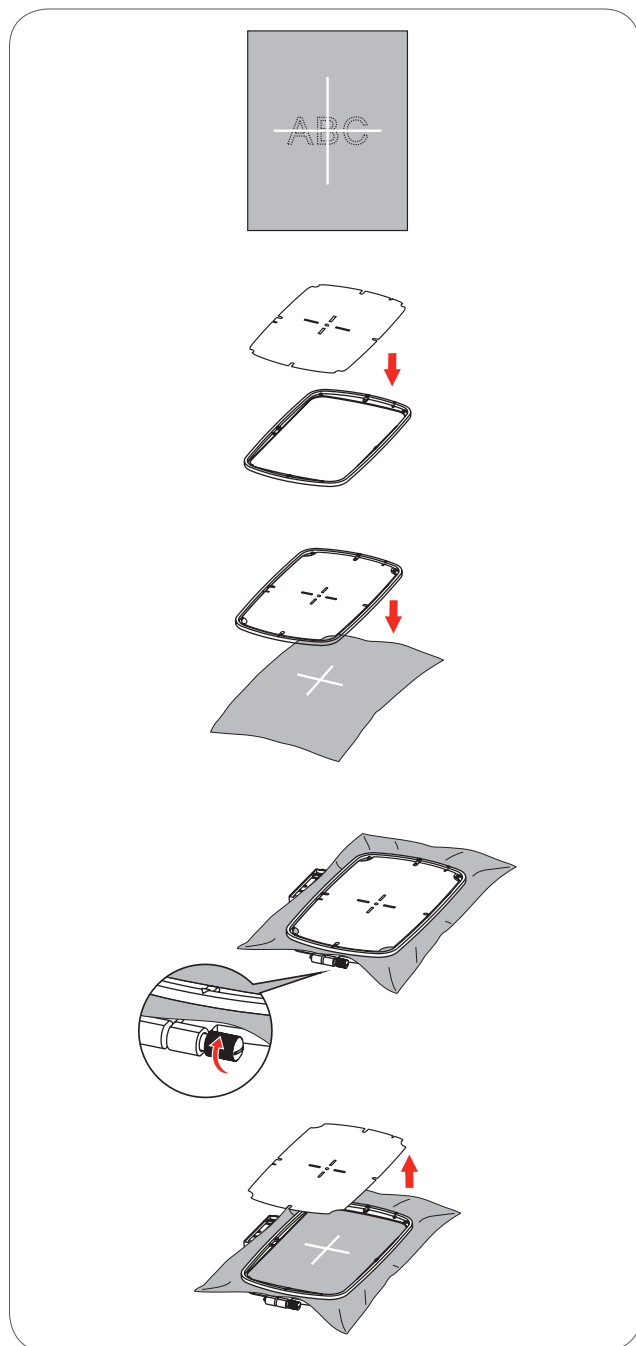
- Zatlačte vnitřní rámeček dolů.
- Tlačte rámeček dolů aby vnitřní rámeček bezpečně zapadl do vnějšího rámu.
- Srovnejte látku s vnitřním (a) a vnějším rámem (b).

- Přitáhněte seřizovací šroub abyste zajistili látku.
- Ručně povytahujte látku.
- Po natažení látky zkontrolujte, zda je látka napnutá rovnoměrně v rámu.



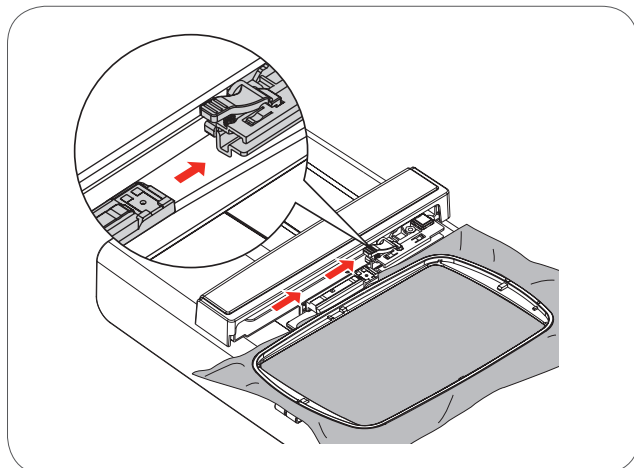
Používání šablon na vyšívání

- Křídou vyznačte střed, kam má být vyšívka vyšitá.
- Umístěte šablonu na vyšívání na vnitřní rámeček.
- Srovnejte látku se středovými liniemi na vyšívací šabloně.
- Umístěte vnitřní rámeček s látkou na vnější rámeček a vytáhněte látku.
- Odstraňte šablonu na vyšívání.



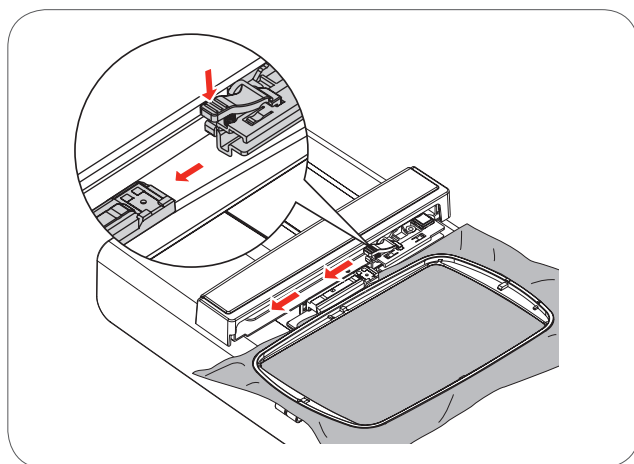
Připojení vyšívacího rámečku

- Zvedněte přítlačnou patku.
- Umístěte vyšívací rámeček pod šicí patku.
- Nasadte rámeček a připojte konektor rámečku zepředu dozadu až zaklapne.



Odstranění vyšívacího rámečku

- Zvedněte přítlačnou patku.
- Zatlačte záklopku na držáku vyšívacího rámečku dolů.
- Plynule a opatrně táhněte rámeček dopředu.



Vlizelín

Trhací Vlizelíny

- Přebytečný vlizelín jednoduše odtrhnete.
- Můžete použít jednu nebo více vrstev.
- Dodávají se různé tloušťky.
- Pro větší stabilitu, pomocí dočasně lepidivého spreje ho přilepte na rubovou stranu látky před jejím upevněním do rámečku.
- Po ukončení vyšívání přebytek vlizelínu z rubové strany výšivky opatrně odstraňte.
- Výšivky se nezdeformují.
- Pod velkými vyšitými plochami vlizelín zůstane.

Použití

- Pro všechny tkané a nestrečové textilní materiály.

Vlízelný, odstraňovaný obštriháním

- Můžete použít jednu nebo více vrstev.
- Dodávají se různé tloušťky.
- Pro větší stabilitu, pomocí dočasně lepidivého spreje ho přilepte na rubovou stranu látky před jejím upevněním do rámečku.
- Po ukončení vyšívky přečnávající okraje z rubové strany opatrně odstříhnete.
- Výšivky se nezdeformují.
- Pod velkými vyšitými plochami vlízelnů zůstane.

Použití

- Pro všechny elastické materiály.

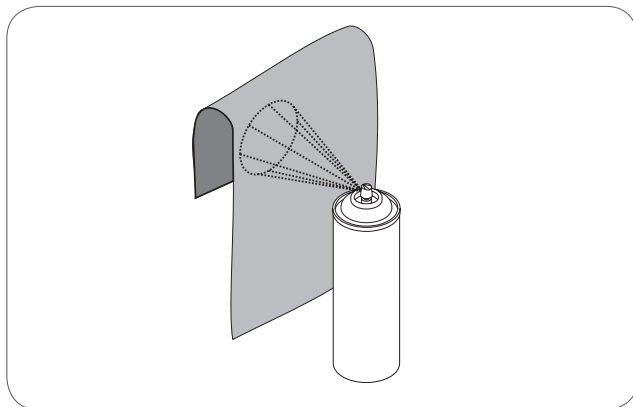
Lepicí sprej

Prosím nepoužívejte lepidivý sprej v blízkosti šicího stroje.

- Lepivý sprej používejte opatrně ve vzdálenosti 25 -30 cm.
- Pro větší stabilitu postříkejte vlízelnů a přilepte ho na rubovou stranu látky opatrným uhlazením tak, aby se nevytvorily záhyby.

Použití

- Strečové a tkané materiály: pro uchování tvaru.
- Hladký materiál: aby se zabránilo klouzání vrstev materiálů
- Aplikace: snadno je napolohujete
- Kusy látky: umístěte kusy látek na vlízelnů, např.. stříhací kapsy.
- Materiály s vlasem: (např. samet), které by se neměly vkládat do rámu, aby nezůstávaly otisky rámu. na látce
- Na přilepení částí, které je třeba vyšít



Škrob ve spreji pro vytvrzení

Škrob ve spreji je ideální pro dočasné zpevnění jemných, měkkých nebo volně tkaných materiálů.

- Plochu, kde se má vyšít, nastříkejte sprejem
- Nechte ji vyschnout; nebo ji jemně přežehlete horkou žehličkou
- Použijte vždy i další vlízelnů na rubové straně materiálu, např.. vodou rozpustný vlízelnů.

Použití

- Ideální pro jemné, volně tkané materiály, např.. batist, jemné plátno atd..

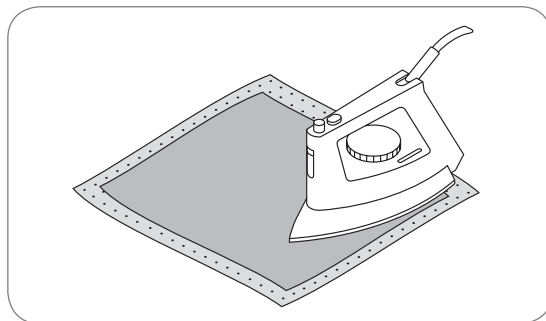
Zažehlovací Vlizelíny

Zažehlovací Vlizelíny jsou k dispozici v různých tloušťkách. Mohou být použity v závislosti na typu zvoleného materiálu. Používejte zažehlovací Vlizelíny, které se dají snadno odstranit.

- Zažehlovací Vlizelíny přileháme na rubovou stranu materiálu

Využití:

- Na udržení tvaru a formy materiálu, na který sa bude vyšívat; použijte vhodný vlizelín.



Samolepivý vlizelín s papírovou zadní stranou

- Vlizelín umístíte do rámečku papírovou stranou nahoru
- Použijte ostrý předmět (např. nůžky) na učinění zářezů
- a odstranění papíru a odhalení lepidivého povrchu
 - Odhalí se lepidivý povrch
- Látku umístíte na vlizelín, napolohujete a vyhladíte

Využití:

- Určeno pro jemné materiály jako žerzej nebo hedvábi a pod.
- Pro těžce zarámovatelné materiály a předměty.



POZNÁMKA

Když používáte samolepivý vlizelín, ujistěte se, zda na jehle, stehové desce nebo chapačové ploše nezůstaly zbytky lepidla.

Vodou rozpustný vlizelín

Rozpustný vlizelín vyzerá ako plastový obal. Po ukončení vyšívky rozpustíte vlizelín v horúcej vode. Vodou rozpustné vlizelíny sú ideálnou ochranou pre látky s hustým alebo slučkovitým povrchom, napr. froté. Zabráni vnáraniu vyšívky do materiálu a odhalovaniu podkladovej látky medzi stehmi.

- Vlizelín položte na lícovou stranu podkladu
- Upevněte spolu s látkou do rámu
- Pokud třeba použijte lepicí sprej na fixaci
- Látky s vlasem zpevněte pomocí jiného vhodného vlizelínu na rubové straně
- Po rozpuštění vlizelínu položte vyšívku na plochou podložku a nechte ji vyschnout

Využití:

- Vhodný pro froté, samet, pleteniny se smyčkami - buklé a pod.
- Vhodný pro jemné průsvitné materiály jako organtýn, batist, atd., kde by zbytky jiného vlizelínu prosvítaly
- Pro krajkové vyšívky



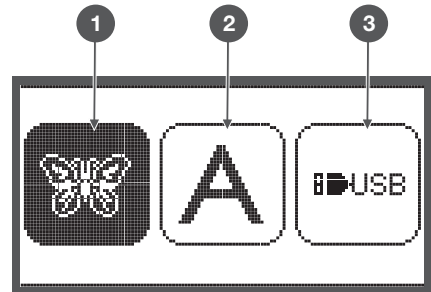
POZNÁMKA

Při zhotovování krajků umístíte jednu nebo dvě vrstvy vodou rozpustného vlizelínu do rámu (vzor se nevyšívá na látku, po odstranění vlizelínu vodou zůstane jen vyšívka bez látky). Vyšívací vzory musí být kombinované z krátkých propojených stehů, jinak by se části vyšívky rozpadly.

Režim vyšívání

Obrazovka pro Vyšívací režim - Obrazovka výběru typu

- 1 Vestavěné vyšívací vzory
- 2 Vestavěné vyšívací písma
- 3 Vzory z USB klíče

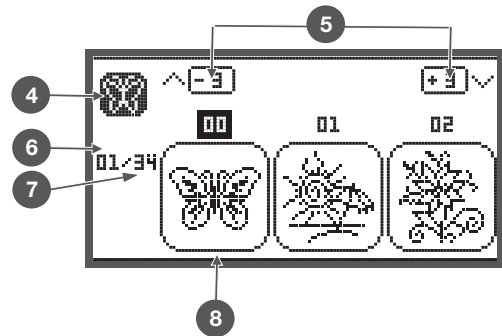


POZNÁMKA

Tento vyšívací stroj čte jen. Exp formát

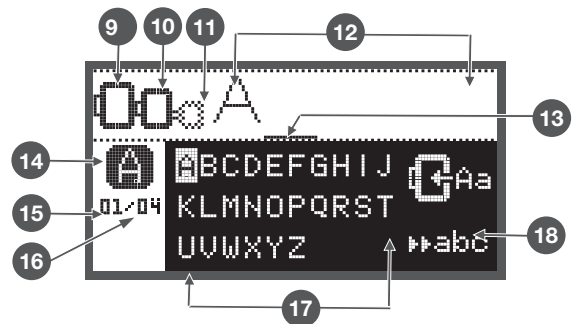
Obrazovka pro Vyšívací režim - Obrazovka výběru typu

- 4 Typ režimu
- 5 Indikátor - stránkování nahoru / dolů
- 6 Aktuální stránka
- 7 Celkem stránek
- 8 Vzor a číslo vyšívacího vzoru



Obrazovka pro Vyšívací režim - Vestavěné vyšívací písma

- 9 Vyšívací rámeček velikost L-110 * 170mm
- 10 Vyšívací rámeček velikost M-100 * 100mm
- 11 Vyšívací rámeček velikost S-40*40 mm
(Pokud ikona rámu bliká, stroj kalibruje velikost rámu nebo se chystá změnit aktuálnější velikost rámu)
- 12 Editační plocha
- 13 Kurzor
- 14 Typ režimu
- 15 Aktuální stránka
- 16 Celkově stránek
- 17 Vyšívací písma
- 18 Typ fontu písma



Tlačítka funkcí

Tlačítko Start / Stop

- Pro spuštění stroje stiskněte tlačítko Start / Stop
- Pro zastavení stiskněte tlačítko znovu. Stroj se bude na začátku šití pohybovat pomalu.
 - Tímto způsobem můžete pracovat se strojem bez nožního pedálu.



Tlačítko Zpět / Odchod

- V režimu vyšívání stiskněte toto tlačítko pro návrat do obrazovky pro výběr typu, označený vzor je zrušen.



Tlačítko Zabezpečovací steh

- V režimu vyšívání stiskněte toto tlačítko pro kontrolu, zda se výšivka vejde do zvoleného vyšívacího rámu. Vyšívací rameno bude kalibrovat obrys vzoru v podobě obdélníka kolem zvolené výšivky bez šití.



Tlačítka Prodloužení / Zvětšení

- V režimu vyšívání stiskněte toto tlačítko pro otevření obrazovky zvětšování.



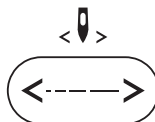
Tlačítko Dvojehla / Otáčení

- V režimu vyšívání stiskněte toto tlačítko pro otevření obrazovky Otáčení.



Tlačítko nastavení délky stehu / posunu vpřed / vzad v stehu

- V režimu vyšívání stiskněte toto tlačítko pro posun vpřed nebo vzad v designu po stehu.



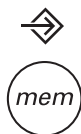
Tlačítko Nastavení šířky stehu / Barva dopředu / dozadu

- V režimu vyšívání stiskněte toto tlačítko pro posun vpřed nebo vzad v designu po barvách.



Tlačítko Paměť / Setup (nastavení)

- V režimu vyšívání stiskněte toto tlačítko pro otevření obrazovky Nastavení.



Tlačítko Vymazání / Návrat

- Pokud je zvolen nesprávný steh nebo paměťový soubor, stiskněte tlačítko pro vymazání nebo návrat do předchozí obrazovky.



Tlačítko Výběr skupiny stehů / Nastavení barvy

- V režimu vyšívání stiskněte toto tlačítko pro otevření obrazovky výběru režimu jednobarevné nebo multicolor.



Typy vyšívacích designů

Můžete vybírat z následujících typů vyšívacích designů.

- Vestavěné vyšívací vzory
 - Vestavěné vyšívací písma
 - Vzory z USB klíče
- Pro výběr použijte tlačítka šipek "vlevo / vpravo" a pak stiskněte Tlačítko OK.
 - Stiskněte tlačítko "OK" pro vstup do vybrané skupiny výšivek.

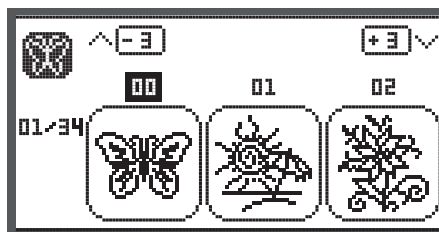


Vestavěné vyšívací vzory



Stroj obsahuje 100 designů.

Barvy nití měňte v pořadí jako jsou zobrazovány na obrazovce.



Vestavěné vyšívací písma



Můžete vybírat z velké abecedy / malé abecedy / speciálních znaků / čísel a symbolů.

Pokud zvolíte písmeno nebo slovo, na obrazovce nebude zobrazen nápis, ale jen slovo „word“.

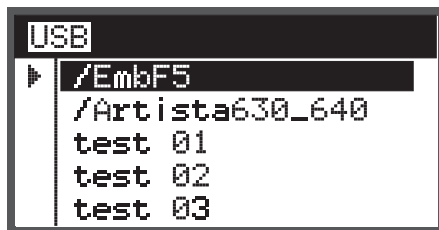


Vzory z USB klíče



Pokud vyšíváte vzory z USB klíče

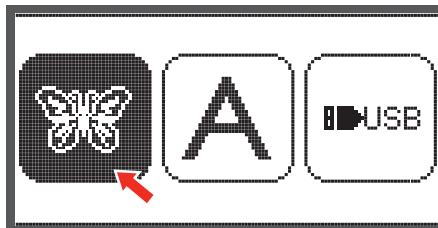
- Název souboru s vyšívacím vzorem nesmí být delší než 17 znaků.
- Aby Chicago 7 mohlo správně načíst výšivku, ikládejte na USB obasoubory (koncovka exp. a koncovka .inf)
- Pokud načítáte soubory z USB paměti, stroj nebude zobrazovat výšivku, ale jen "USB"
- Název souboru se vzorem může obsahovat pouze tyto znaky a čísla.



A B C D E F G H I J K L M N O P Q R S T U V W X Y Z
a b c d e f g h i j k l m n o p q r s t u v w x y z
1 2 3 4 5 6 7 8 9 0 & ! _ . - ()

Vestavěné vyšívací vzory

- Pro výběr požadované vyšívky z vyšívek v paměti stroje použijte tlačítka šipek a stiskněte Tlačítko OK.

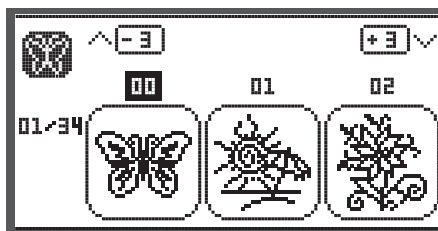


Na displeji se zobrazí 3 designy.

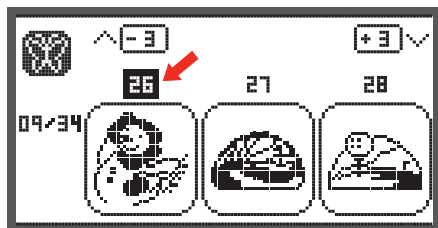
- K přepínání mezi položkami použijte tlačítka šipek vpravo / vlevo.

Na přesun o 3 vyšívky dopředu nebo dozadu.

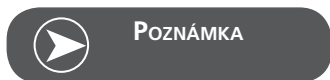
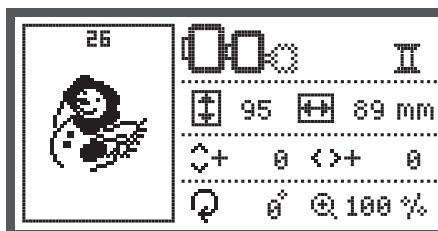
- Stiskněte tlačítka šipek nahoru / dolů.



- Nebo jednoduše zadejte číselný kód vyšívky. (Např. č. 26)

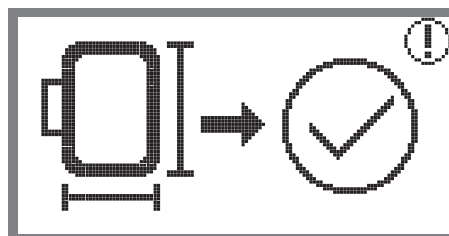


- Stiskněte tlačítko "OK" pro vstup do pro úpravy obrazovky ..



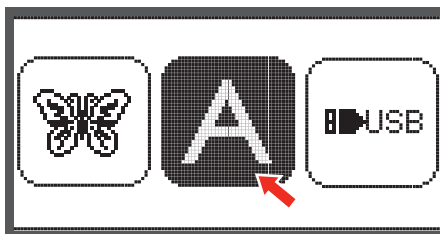
Na editovací obrazovce můžete stisknutím příslušného tlačítka vyšívkou pohybovat dopředu/dozadu a doleva/doprava.změnit velikost od 80% do 120% a otáčet vyšívku.Podrobný popis naleznete na straně 27.

- Když je vyšívka připravena pro vyšívání stiskněte tlačítko "OK".
 - Zobrazí se upozornění, abyste zkontrolovali velikost rámečku.
- Stiskněte tlačítko "OK" pro potvrzení vstup do vyšívací obrazovky. Nyní můžete začít vyšívat.



Vestavěné vyšívací písma

- Pro výběr abecedy z paměti stroje použijte tlačítka šipek a stiskněte Tlačítko OK.



- Pro výběr požadovaného písmene použijte tlačítka šipek.
- Stiskněte tlačítko "OK" pro potvrzení zvoleného písmene.
- Stiskněte tlačítko «clr» pro vymazání písmene.

Na přesun o 3 písmena dopředu nebo dozadu.

- Stiskněte tlačítka šipek nahoru / dolů.



- Přesuňte kurzor na ikonu v pravém dolním rohu.

Přepínání mezi velkou a malou abecedou / speciálními znaky / čísly a symboly

- Stisknutím Tlačítka OK

→→ABC – Velká abeceda

→→abc – Malá abeceda

→→123 – Speciální znaky

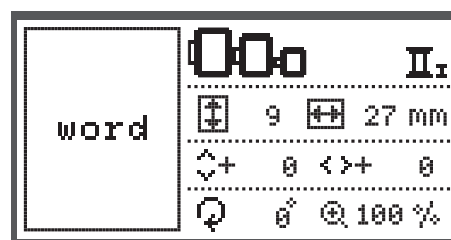
→→Ää – Číslo a symboly



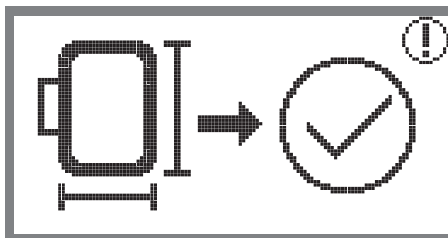
- Zadejte několik písmen např. Abc.
- Po zadání přesuňte kurzor na ikonu, která se nachází na pravé straně obrazovky uprostřed.



- Stiskněte tlačítko "OK" pro vstup do pro úpravy obrazovky ...



- Když je výšivka připravena pro vyšívání stiskněte tlačítko "OK".
 - Objeví se upozornění, abyste zkontrolovali velikost rámečku.
- Stiskněte tlačítko "OK" pro potvrzení vstup do vyšívací obrazovky. Nyní můžete začít vyšívat.



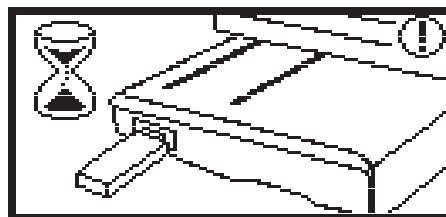
Vzory z USB klíče

Vyšívací modul je vybaven USB portem, aby bylo možné připojit USB paměťový klíč.

Přes USB paměť můžete do stroje přenášet vyšívací vzory. Vzory mohou být zvoleny přímo z USB paměti.

Připojení a odpojení USB paměti

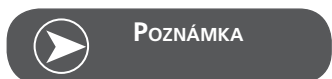
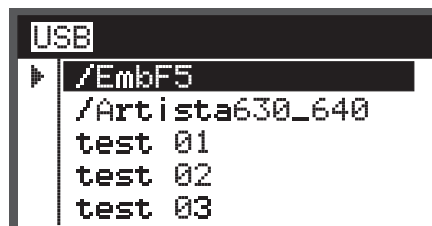
- Vložte USB paměťový klíč do USB portu na levé straně vyšívacího modulu.
- Pro odstranění, vytáhněte opatrně USB paměť.



Po připojení USB do vyšívacího modulu se zobrazí zpráva, abyste počkali, dokud se nedokončí načítání vzorů. Jakmile zpráva zmizí, můžete vzory načíst do stroje z USB paměti.

Vyvolání vzorů z USB paměti

- Pro výběr ikony USB použijte tlačítka šipek a stiskněte tlačítko OK.
- Pro výběr požadované výšivky z výšivek na USB použijte tlačítka šipek a stiskněte tlačítko OK.



Tento vyšívací stroj čte jen. Exp formát

Začátek vyšívání

Jakmile jste dokončili přípravu výšivky, můžete začít vyšívat. Vyberte barvu nitě podle informace uvedené na obrazovce. Pokud používáte "pure. Exp" (jednoduchý formát) vzory (např. z internetu), můžete doporučené barvy nití najít v dokumentaci dodané s výšivkou.

- Navlečte vyšívací nit, navlékněte jehlu a nasadte vyšívací patku.

- Nit provedte přes otvor ve vyšívací patce a zlehka přidržíte levou rukou.



POZOR!

Pokud nit taháte příliš silně, můžete ohnout nebo zlomit jehlu.

Nedovolte aby během vyšívání rameno modulu do něčeho narazilo. Mohli byste si zničit výšivku.

- Spusťte přítlačnou patku

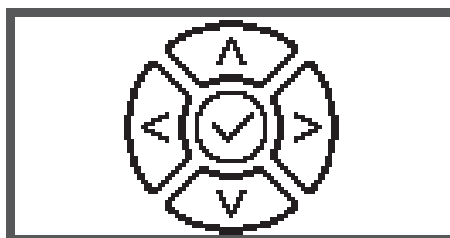
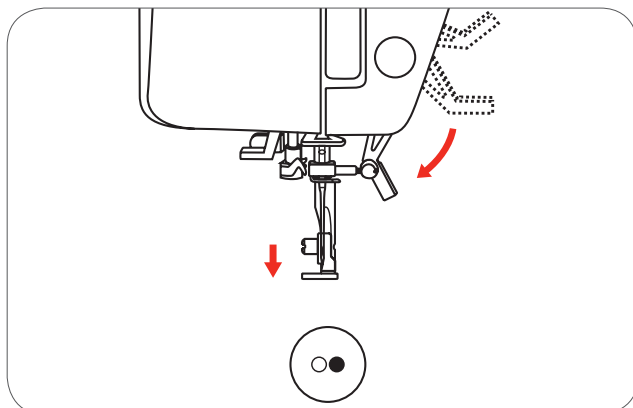
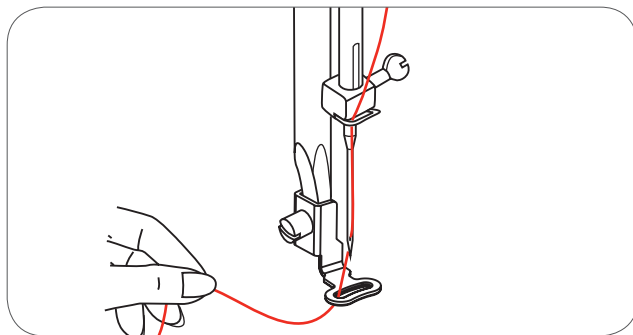
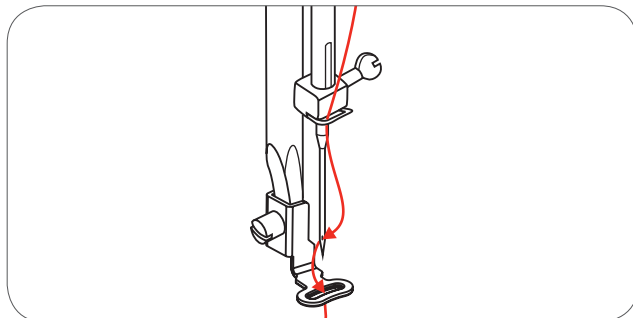
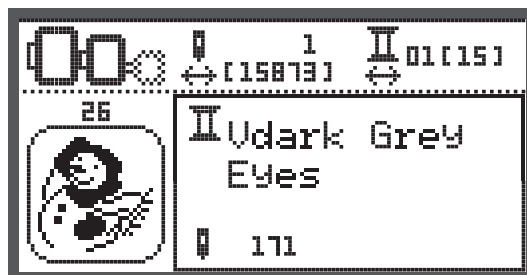


POZNÁMKA

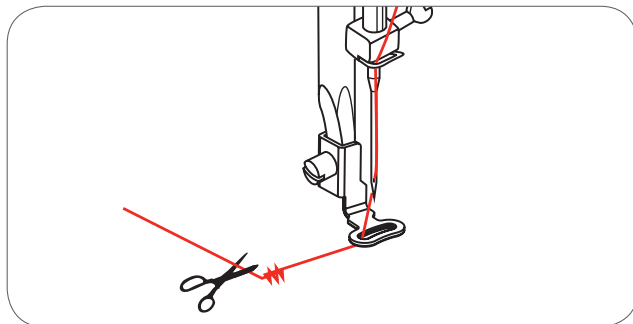
Pokud před stisknutím tlačítka Start / Stop stisknete tlačítko OK, můžete použít tlačítka šipek na přesunutí prvního stehu na požadovanou pozici.

Toto se používá například při vyšívání bordur.

- Pro spuštění vyšívání stiskněte tlačítko Start / Stop
- Po ušití 5 až 6 stehů, stiskněte znovu Tlačítko Start / stop abyste zastavili stroj.

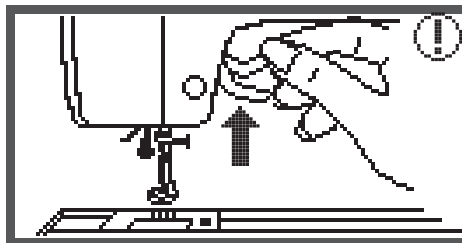


- Zvedněte přítlačnou patku.
- Ustříhněte konec nitě, vyčnívající na začátku motivu.
- Spusťte přítlačnou patku
- Pro pokračování ve vyšívání stiskněte tlačítko Start / Stop



Když je vyšívání první barvy dokončeno, stroj automaticky zastaví.

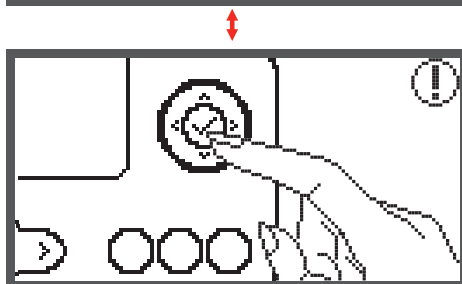
- Zobrazí se zpráva "Zvedněte šicí patku".



Po zvednutí patky vyměňte barvu nitě podle informace uvedené na obrazovce.

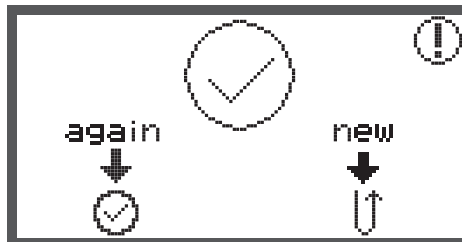


- Navlečte další barvu nitě a stiskněte tlačítko "OK" pro potvrzení.
- Opakujte předcházející akce.



Když je vyšívka dokončena, stroj automaticky zastaví a objeví se tato zpráva.

- Stisknutím tlačítka OK sa vrátíte na obrazovku pro výběr vzoru.
- Stiskněte tlačítko Zpět pro návrat do editovací obrazovky vyšívacích vzorů.



POZNÁMKA

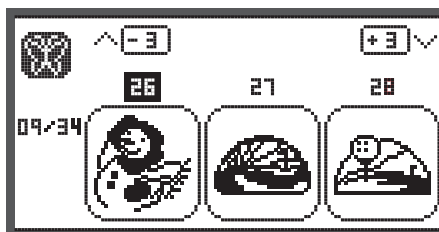
Pro zjednodušení navlékání další barvy a pro usnadnění odstřihávání přečnívajících nití, můžete posunout rámeček stisknutím tlačítka "Zabezpečovací steh". Opětovným stisknutím Tlačítka "zabezpečovací steh" se rámeček vrátí na původní pozici.

Editování vyšívacího vzoru

Základní nastavení

Můžete editovat výšivku a vytvořit originální design.
Po výběru vyšívacího vzoru.

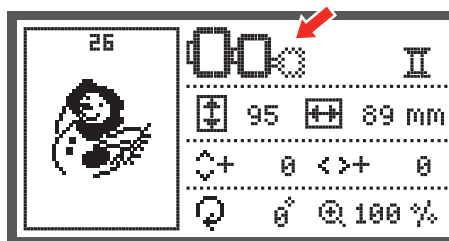
- Stiskněte tlačítko "OK" pro vstup do úpravy obrazovky ..



Vyšívací rámeček

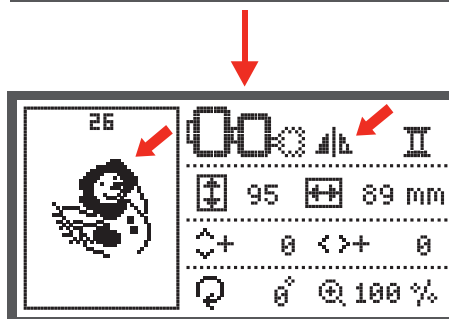
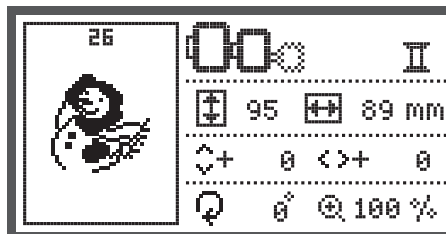
Pokud jste změnili doporučenou velikost rámečku, nebo změnili rozměr vzoru začne ikona blikat.

Pokud je ikona vyšívacího rámečku šedá, nemůže být tato velikost rámečku použita.



Zrcadlení vyšívacího vzoru

- Stiskněte toto tlačítko pro zrcadlení designu horizontálně.
 - Na obrazovce se objeví ikona "zrcadlení".



Zvětšení / zmenšení vyšívacího vzoru

- Stiskněte tlačítko pro změnu velikosti vzoru.

Rozměr vzoru můžete měnit v rozsahu od 80% do 120% originální velikosti.

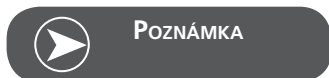
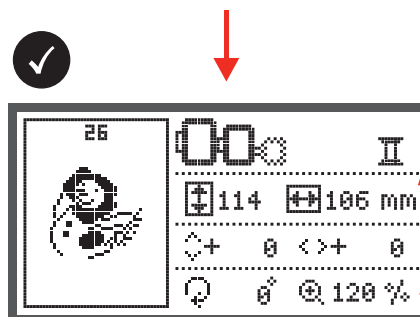
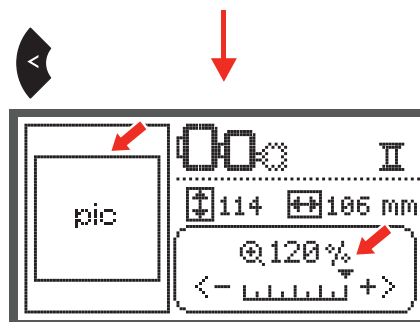
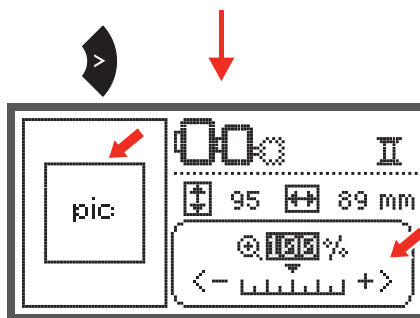
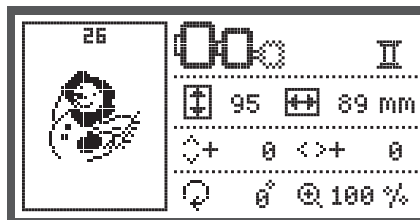
Po stisknutí tlačítka se zobrazí obrazovka "Změna rozměrů".

Použijte tlačítka šipek pro změnu rozměrů, velikost se bude měnit v krocích po 5% při každém stisknutí tlačítka.

- Stiskněte pokud chcete vzor zvětšovat.

- Stiskněte pokud chcete vzor zmenšovat.

- Stiskněte tlačítko "OK" pro uložení nového rozměru a návrat do pro úpravy obrazovky.



POZNÁMKA

Ne všechny vzory lze zmenšit až na 80%.

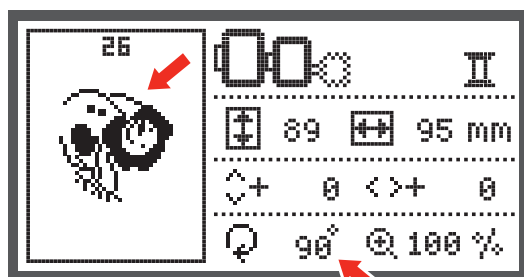
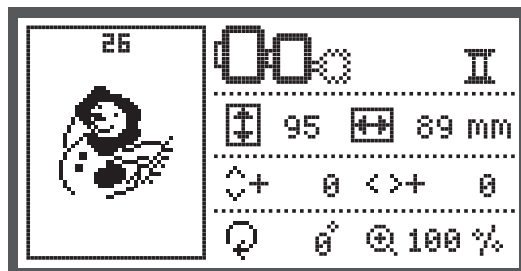
Otáčení vyšívacího vzoru

- Stiskněte tlačítko pro otočení vzoru.



Pokaždé když stisknete tlačítko, vzor se otočí o 90 stupňů ve směru hodinových ručiček.

Na obrazovce se objeví ikona "Otáčení".



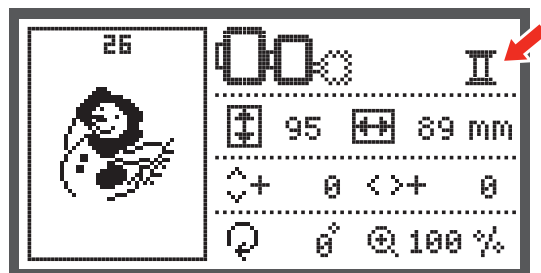
Vyšívání Jedno / Více barevně

- Stiskněte tlačítko pro Jedno nebo Více barevně vyšívání.



II Více barevně

II_I Jedno barevně



Pokročilé nastavení



- Stiskněte tlačítko pro otevření programu "Setup-nastavení" a změňte nastavení vyšívacího režimu.
- Stiskněte tlačítko znovu pro uložení nastavení a opuštění programu Setup.

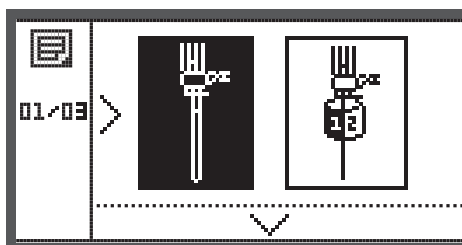
V programu "Setup-nastavení" můžete nastavit funkce vyšívání.

Program obsahuje 6 funkcí, použijte tlačítka šipek pro výběr funkce.

CutWork - vyřezávač

Výchozí hodnota je nastavena na vyšívání jehlou.

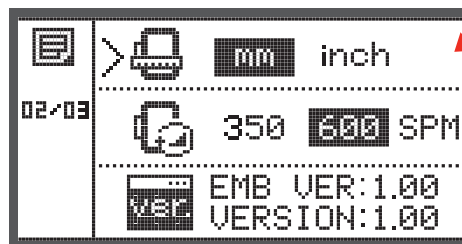
- Použití "Cutwork - vyřezávač" můžete vybrat přes tlačítka šipek.
-
- Výběr potvrďte stisknutím Tlačítka OK.



Volba Inch / mm

Výchozí hodnota je milimetr.

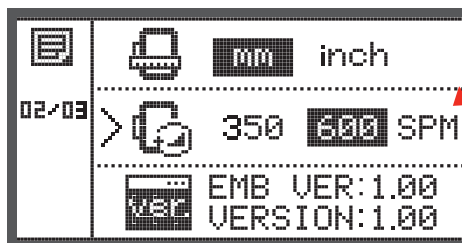
- Tlačítka šipek můžete nastavit zobrazování v mm nebo inch.



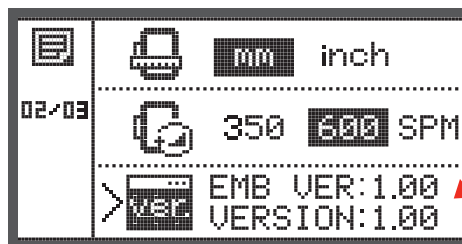
Maximální rychlost vyšívání

Výchozí maximální rychlost je nastavena na 600 stehů za minutu.

- Výchozí maximální rychlost můžete měnit šipkami od 350 do 600 stehů za minutu.

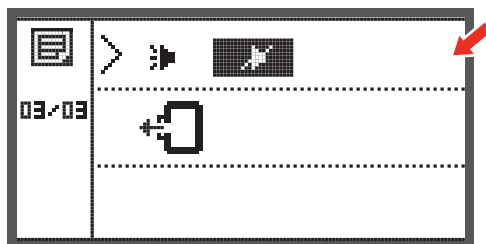


Informace o verzi softwaru



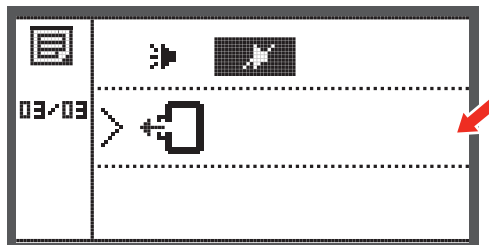
Akustický signál

Šípkami můžete zvukový signál zapnout nebo vypnout.



Návrat vyšívacího ramene

- Stiskněte Tlačítko OK a rameno modulu se vrátí do základní polohy.



POZOR!

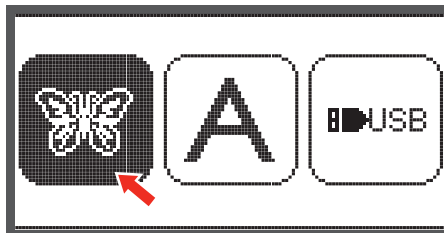
Nepoužívejte funkci "Návrat vyšívacího ramene" pokud je připojen vyšívací modul.

Načítání vzoru po přerušení

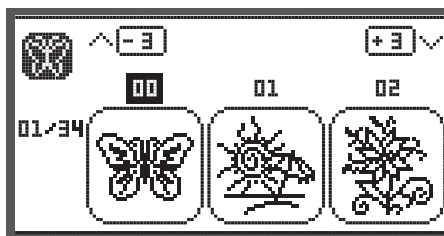
- Stiskněte tlačítko pro otevření obrazovky výběru vzoru.



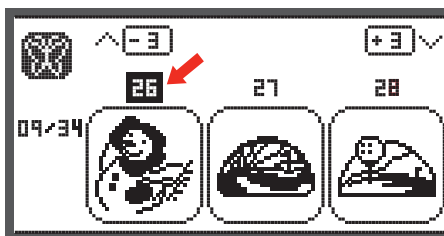
- Pro výběr požadované výšivky z výšivek v paměti stroje nebo z USB použijte tlačítka šipek.



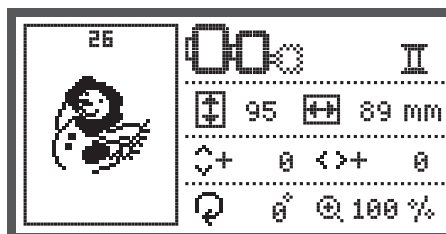
- Výběr potvrďte stisknutím Tlačítka OK.



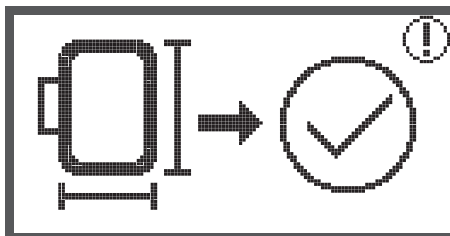
- Pro výběr požadovaného vzoru použijte buď tlačítka šipek nebo zadejte číslo vzoru.



Pokud je po třeba proveďte nastavení vzoru např.. zrcadlení, změna velikosti, otáčení.



- Když je výšivka připravena pro vyšívání stiskněte tlačítko "OK".
 - Objeví se upozornění, abyste zkontrolovali velikost rámečku.



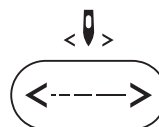
- Stiskněte tlačítko "OK" pro potvrzení vstupu do vyšívací obrazovky.



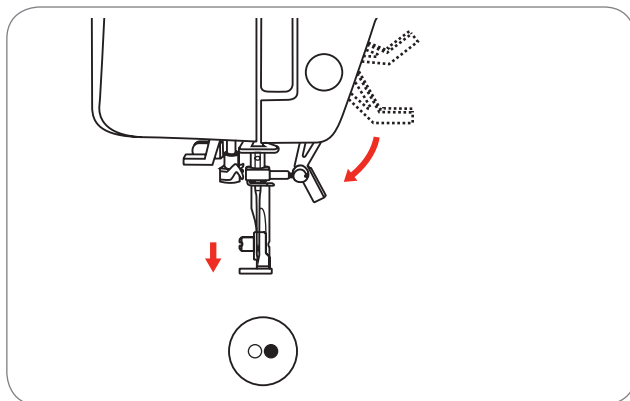
- Stiskněte tlačítko pro přesun na naposledy vyšívanou barvu.



- Stiskněte tlačítko pro přesun na naposledy vyšívání steh.



- Spusťte vyšívací patku a pro spuštění vyšívání stiskněte tlačítko Start / stop



POZNÁMKA

Vždy si zapamatujte změny které jste provedli na vzoru, abyste je mohli znovu nastavit po přerušení vyšívání.

BERNINA CutWork - vyřezávač *

* BERNINA CutWork - vyřezávač je volitelným příslušenstvím. Není součástí tohoto šicího stroje.



POZNÁMKA

Pro práci s CutWork-Vyřezávačem NEMUSÍTE měnit stehovou desku.



POZOR!

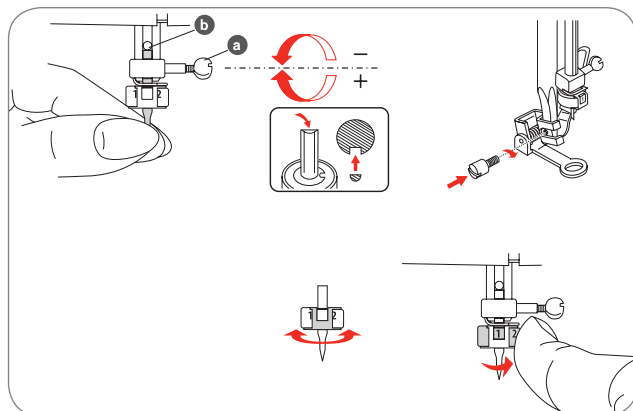
Před tím, než začnete postupovat podle kroků uvedených níže, dejte vypínač do polohy vypnuto ("O").

Vyřezávací nástroj (CutWork Tool) je velmi ostrý. Při práci s tímto nástrojem je třeba být zvlášť opatrný a držet prsty dále od ostrého nože. Prosím, respektujte pokyny uvedené v příručce CutWork, které jsou součástí balení nástroje CutWork.

Příprava

Připojte patku na látání / vyšívání

- Uvolněte šroub jehlové svorky (a) a odstraňte jehlu.
- Otočte CutWork Toolem na pozici mezi č. 1 a č. 2.
- Vložte CutWork - vyřezávač, plochou stranou dozadu, nahoru až nadoraz (b).
- Znovu přitáhněte šroub jehlové svorky (a).
- Otočte CutWork Toolem zpět na pozici č. 1.
- Připojte vyšívací modul



POZNÁMKA

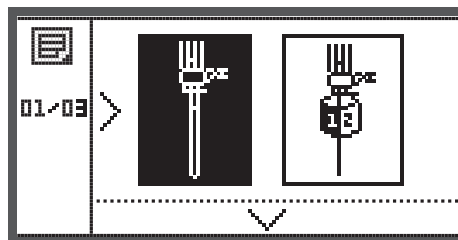
V režimu CutWork je senzor roztržení horní nitě odstaven.

Když vyberete CutWork design, všechna potřebná nastavení se nastaví automaticky.

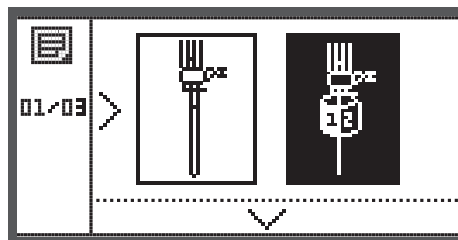
Přepnutí z režimu vyšívání do režimu CutWork

V závislosti na zvoleném vzoru, stroj udělá nastavení automaticky.

- Přepnutí z režimu vyšívání do režimu CutWork může být učiněno i manuálně.



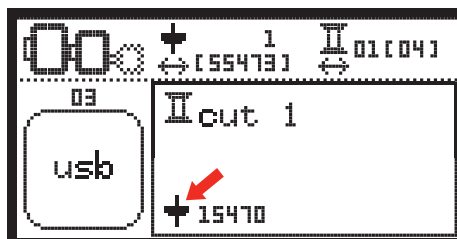
- Otevřete Program Setup - nastavení a použijte tlačítka šipek pro výběr Cutwork - vyřezávač nebo Vyšívání jehlou.



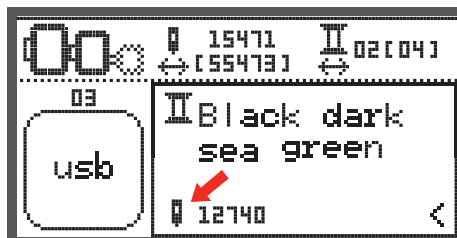
- Výběr potvrďte stisknutím Tlačítka OK.



- V režimu Vyřezávání se zobrazí následující obrazovka .



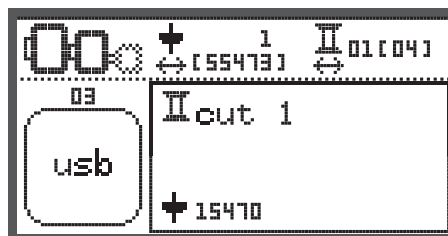
- V režimu Vyšívání se zobrazí následující obrazovka.



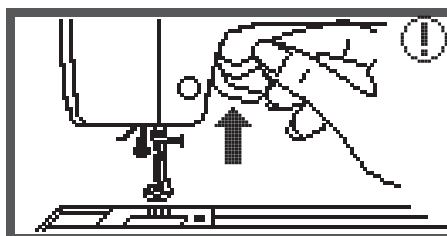
Zahájení Vyřezávání

Přes USB paměť nahrajte do stroje CutWork design.

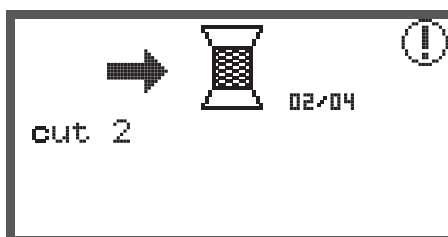
- Obrazovka zobrazí CutWork design s "Cut 1" (Řez 1).



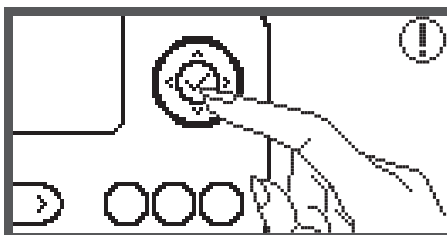
- Stiskněte Start / stop tlačítko a zahájení vyřezávání.
 - Keď je „Řez 1“ hotový, stroj automaticky zastaví. Zobrazí se zpráva "Zvedněte šicí patku".



- Po zvednutí patky otočte CutWork - vyřezávač do další polohy podle informace uvedené na obrazovce.

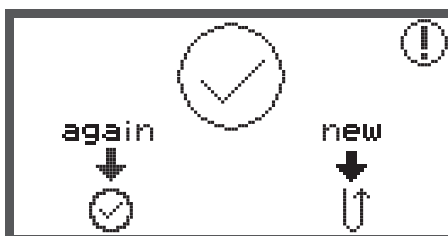


- Otočte CutWork - vyřezávač do naznačené polohy a výběr potvrďte stisknutím tlačítka OK.
- Opakujte předcházející akce.



Když je vyřezávání dokončeno, stroj automaticky zastaví a objeví se tato zpráva.

- Stisknutím tlačítka OK sa vrátíte na obrazovku pro výběr typu vzoru.
- Stiskněte tlačítko "Zpět" pro návrat do editovací obrazovky vyšívacích vzorů.



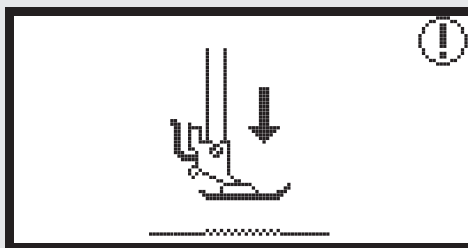
Varovné funkce

Varovné zprávy

Zobrazování varování

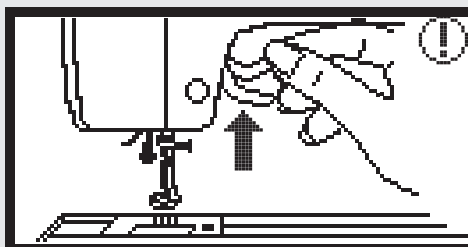
Šicí patka je zvednutá

Tato zpráva se zobrazí, když stisknete Tlačítko Start / stop nebo tlačítko Jehla nahoru / dolů pokud je šicí patka zvednutá.



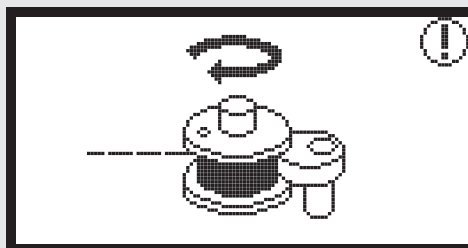
Šicí patka je spuštěna

Tato zpráva se zobrazí, když se inicializuje vyšívací modul a šicí patka je spuštěna.



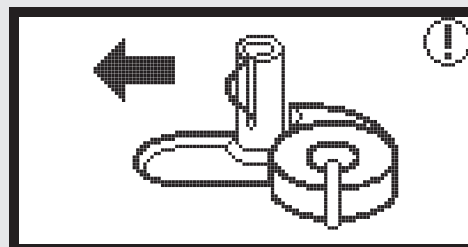
Navíjení cívky

Tato zpráva se zobrazí, když je spuštěno Navíjení cívky



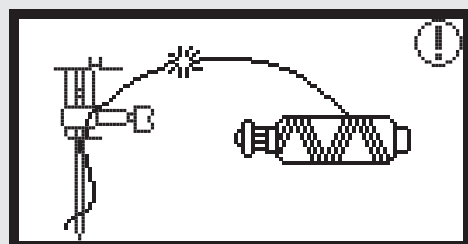
Zatlačte kolík navíječe cívky do leva.

Tato zpráva se zobrazí, když je kolík navíječe stále v první poloze.



Horní nit se přetrhla

Tato zpráva se zobrazí, když se horní nit přetrhla
Prosím zkontrolujte a znovu navlečte horní nit.

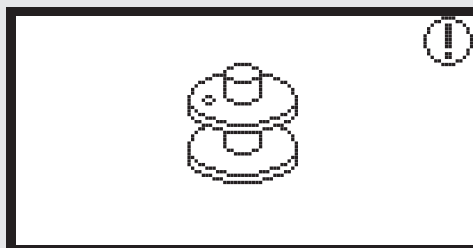


Varovné zprávy

Zobrazování varování

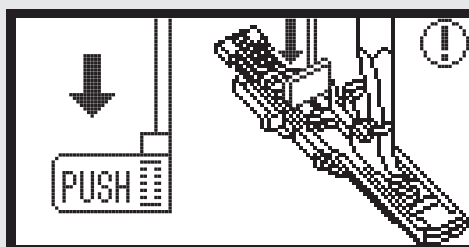
Chybí spodní nit

Tato zpráva se zobrazí, pokud se přetrhla nebo došla spodní nit



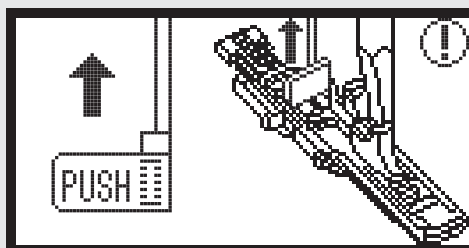
Páčka knoflíkové dírky je zvednutá

Tato zpráva se zobrazí, když stisknete Tlačítko Start / stop při vyšívání knoflíkové dírky nebo látání a páčka knoflíkové dírky není spuštěna.



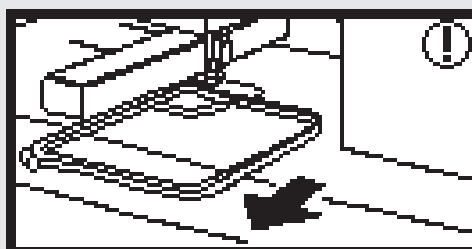
Páčka knoflíkové dírky je spuštěna

Tato zpráva se zobrazí, když stisknete Tlačítko Start / stop při vyšívání jiného stehu jako je knoflíková dírka nebo látání a páčka knoflíkové dírky není zvednutá.

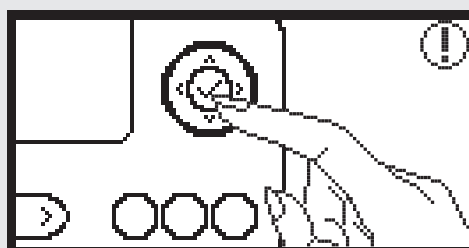


Odstraňte vyšívací rámeček

tato zpráva se zobrazí, když vyšívací modul připravuje inicaillizaci. Zpráva vás upozorňuje, že je potřeba odstranit vyšívací rám.



Výběr potvrďte stisknutím tlačítka OK.

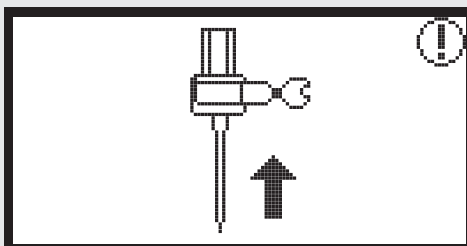


Varovné zprávy

Zobrazování varování

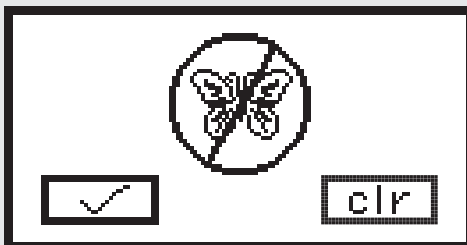
Stiskněte tlačítko Jehla nahoru / dolů pro zvednutí jehly.

Tato zpráva se zobrazí, když je stroj zapnutý, modul připojen a jehla je přitom v dolní poloze.



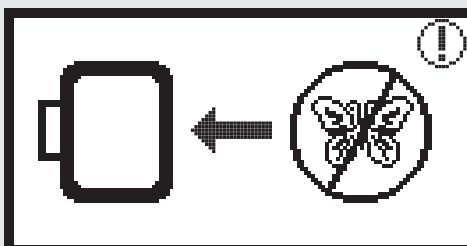
Vymazat vzor?

Tato zpráva se zobrazí, když jste ve vyšívacím režimu a vy stisknete mazací tlačítko



Vyšívací vzor nelze naimportovat

Tato zpráva se zobrazí, pokud je stroj v USB režimu a vzor, který jste vybrali je příliš velký do vyšívacího rámu (110*170 mm) nebo má více jak 30 barev.



Zkontrolujte velikost vyšívacího rámečku.

Tato zpráva vás upozorňuje, abyste zkontrolovali velikost rámečku.



Vyměňte barvu nitě.

Tato zpráva vás upozorňuje, abyste zaměnili nit za následující barvu.



Varovné zprávy

Zobrazování varování

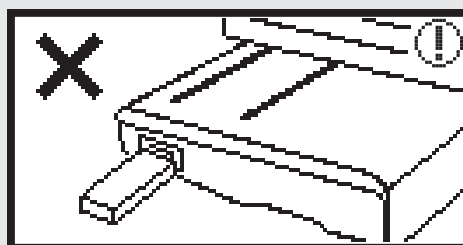
vyšívat znovu nebo vybrat jiný vzor?

Tato zpráva se zobrazí, pokud je výšivka dokončena.
Stiskněte příslušné tlačítko pro zopakování vzoru, nebo pro výběr nového vzoru



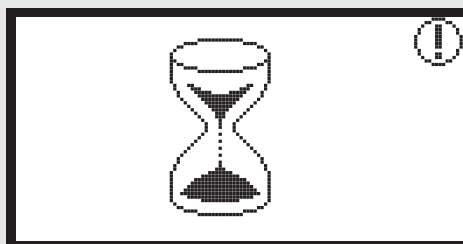
Nedají se rozpoznat data.

Tato zpráva se zobrazí, když jsou data vybraného vzoru porušena.



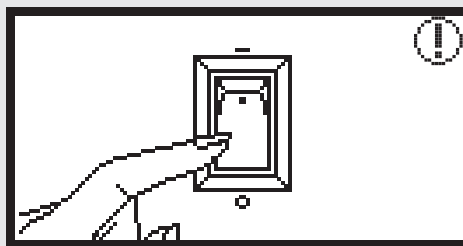
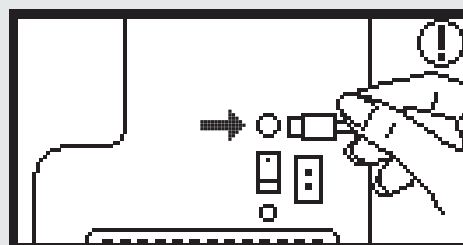
Načítání.

Vyšívací vzor se načítá.



Vypněte stroj; konektor vyšívacího modulu není správně připojen.

Tato zpráva se zobrazí, když zásuvka modulu není správně připojena.

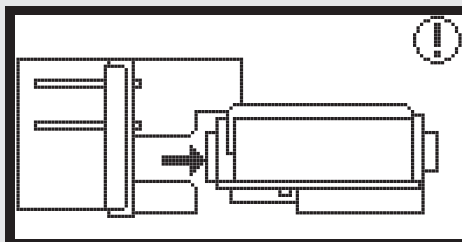


Varovné zprávy

Zobrazování varování

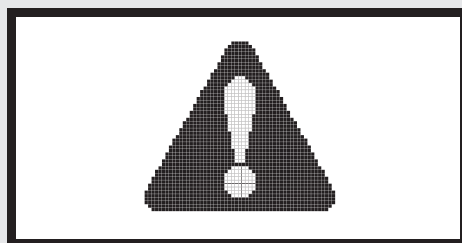
Vyšívací modul není správně připojen.

Tato zpráva se zobrazí, když modul není správně připojen.



Rameno vyšívacího modulu se začne pohybovat.

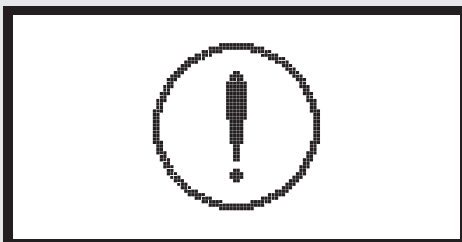
Tato zpráva se zobrazí, když se modul inicializuje.



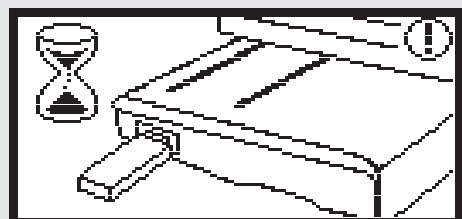
Šicí stroj je zablokován.

Tato výstražná zpráva znamená, že nitě jsou zamotané nebo látka příliš hrubá a stroj se zasekl.

- Pro vyřešení problému se podívejte do «Průvodce řešením problémů» na straně 42-43.



Tato zpráva se zobrazí, když se načítají soubory z USB paměti.



Varovný zvuk

Pokud pracuje správně:

1 pípnutí

- Když je paměť zaplněná 20 vzory:
 - 3-krátká pípnutí
- Pokud nepracuje správně:
 - 3-krátká pípnutí
- Když má šicí stroj potíže a nemůže šít:
 - 3-krátká pípnutí



To znamená, že nitě jsou zamotané nebo látka příliš hrubá a stroj se zasekl. Pro vyřešení problému se podívejte do «Průvodce řešením problémů». Po vyřešení problému bude stroj pokračovat v šití.



POZNÁMKA

Pokud se problém nepodaří vyřešit, kontaktujte svého prodejce nebo servisního technika.



POZOR!

Pokud se během šití zasekne nit v chapači a vy se pokusíte pokračovat v šití tisknutím nožního ovladače, bezpečnostní pojistka odpojí stroj úplně. V tomto případě je třeba abyste stroj vypnuli vypínačem, chvíli počkali a pak stroj opět zapnuli.

Průvodce řešením problémů

Než zavoláte servis, zkontrolujte následující položky. Pokud problém stále přetrvává, kontaktujte svého prodejce nebo nejbližšího autorizovaného servisního technika.

Problém	Příčina	Řešení	Strana
Stroj nefunguje	<ul style="list-style-type: none">Stroj není zapnutý	<ul style="list-style-type: none">Zapněte stroj.	
	<ul style="list-style-type: none">Stroj není připojen do elektřiny.	<ul style="list-style-type: none">Zapojte šňůru šicího stroje do elektrické zásuvky.	
Vyšivací modul se nepohybuje	<ul style="list-style-type: none">Modul není správně připojen.	<ul style="list-style-type: none">Připojte vyšivací modul správně.	9
	<ul style="list-style-type: none">Vzor není vybrán.	<ul style="list-style-type: none">Vyberte vzor.	20

Problém	Příčina	Řešení	Strana
Vyšívka není správně vyšívána.	<ul style="list-style-type: none"> Nit je zamotaná v cívkovém pouzdře, nebo špatně navinutá a pod. 	<ul style="list-style-type: none"> Odstraňte zamotané nitě. Pokud je cívkové pouzdro zaseknuté, vyčistěte prostor chapače. 	
	<ul style="list-style-type: none"> Napětí nitě není správné. 	<ul style="list-style-type: none"> Snižte/zvyšte napětí horní nitě. 	
	<ul style="list-style-type: none"> Látka není dostatečně napnutá ve vyšívacím rámu. Látka je uvolněná. 	<ul style="list-style-type: none"> Napněte látku správně. 	12
	<ul style="list-style-type: none"> Nepoužili jste vlizelín. 	<ul style="list-style-type: none"> Vždy používejte stabilizační materiál při vyšívání na stretch tkaniny, tenké tkaniny, tkaniny s volnou vazbou a tkaniny, kde se stehy snadno stahují. 	15
	<ul style="list-style-type: none"> Předmět je umístěn blízko rámu nebo vyšívacího ramene. 	<ul style="list-style-type: none"> Pokud rám nebo rameno do něčeho narazí, vzor se zdeformuje. Nedávejte předměty do prostoru, kam by mohl zasáhnout rám. 	
	<ul style="list-style-type: none"> Materiál vyčnívající z rámu může způsobovat problémy. 	<ul style="list-style-type: none"> Znovu napněte látku do rámu tak, aby přečnívající okraje nepřekážely.pokud je potřeba, otočte vzor. 	
	<ul style="list-style-type: none"> Pokud vyšíváte na těžkou látku, nenechte ji viset ze stolu. 	<ul style="list-style-type: none"> Pokud ji necháte prověšenou, může to mít vliv na pohyb vyšívacího modulu. Během vyšívání pomáhejte modulu s látkou. 	
	<ul style="list-style-type: none"> Látka je zachycena. Zasekla se. 	<ul style="list-style-type: none"> Zastavte stroj a napravte látku. 	
	<ul style="list-style-type: none"> Rameno bylo posunuto během vyjímání nebo připojování rámu při vyšívání. 	<ul style="list-style-type: none"> Pokud se rameno posune během vyšívání, vyšívka se zdeformuje. Vyšívací rám odpojte nebo připojte opatrně. 	

Úvodní obrazovka

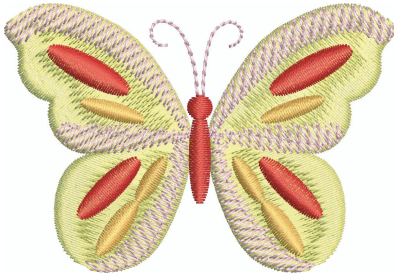
00 - Butterfly



4'086

71,9 mm

49,2 mm



Barvy



01 - Beach Logo



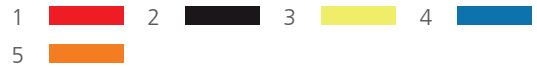
5'622

100,4 mm

89,6 mm



Barvy



02 - Jewel Flower



3'741

80,8 mm

95,2 mm



Barvy



03 - Night Ballon



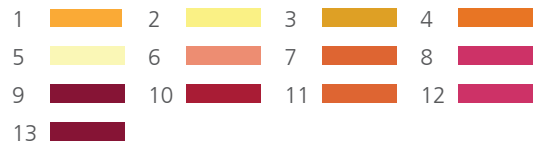
12'017

72,4 mm

91,8 mm



Barvy



04 - Parrot



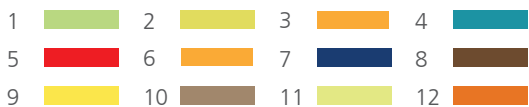
16'929

73,8 mm

129,8 mm



Barvy



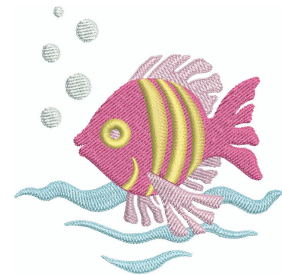
05 - Lil 'Fish



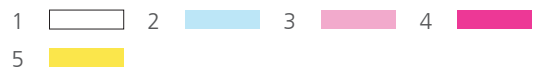
8'045

76,2 mm

76 mm



Barvy



Přehled vyšivacích vzorů

06 - Hummingbird



4'936

92,2 mm

69,8 mm



Barvy



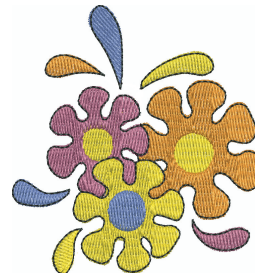
07 - Pop Flowers



7'637

63,4 mm

64,0 mm



Barvy



Tematické

08 - Scarecrow



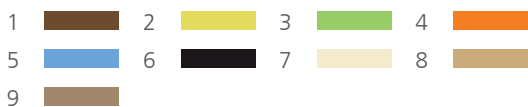
10'547

77,4 mm

98,6 mm



Barvy



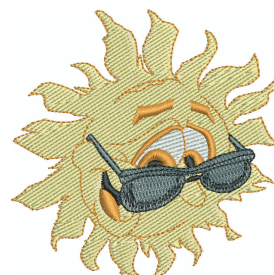
09 - Happy Sun



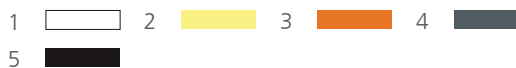
9'535

70,4 mm

69,7 mm



Barvy



10 - Camping



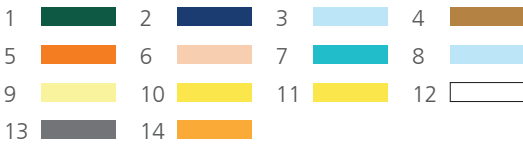
14'267

88,1 mm

67,5 mm



Barvy



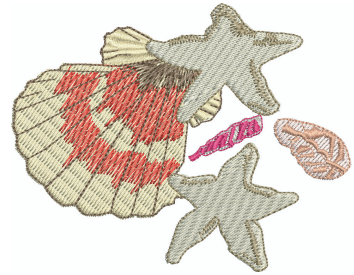
11 - Shells and Starfish



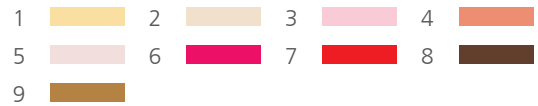
8'675

88,4 mm

69,7 mm



Barvy



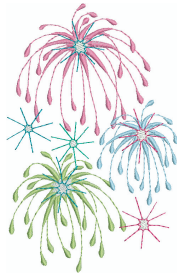
12 - Big Fireworks



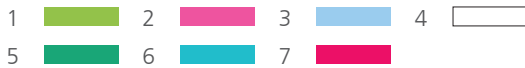
7'283

80,5 mm

126,2 mm



Barvy



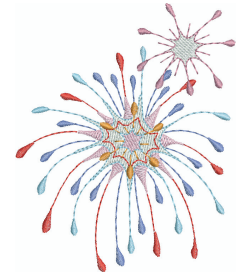
13 - Fireworks



6'308

80,8 mm

99,0 mm



Barvy



14 - Pumpkins & Vine



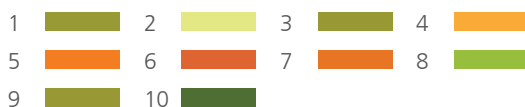
11'165

88,8 mm

66,4 mm



Barvy



15 - Pumpkins 2



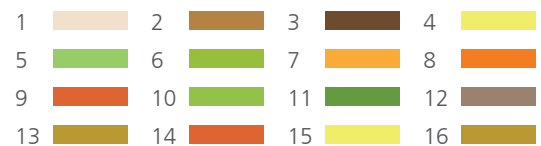
10'441

99,8 mm

87,4 mm



Barvy



Přehled vyšivacích vzorů

16 - Fall Corner



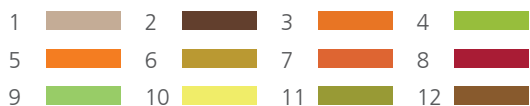
10'704

101,6 mm

91,5 mm



Barvy



17 - Fall Leaves



9'881

74,0 mm

101,6 mm



Barvy



18 - Pine Cones



6'402

76,2 mm

87,2 mm



Barvy



20 - Santa 1



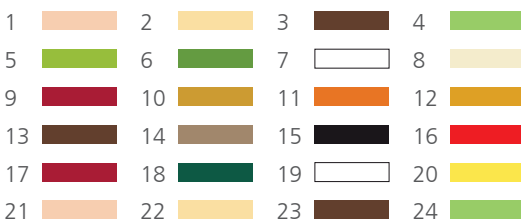
33'204

107,9 mm

155,0 mm



Barvy



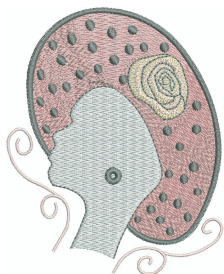
19 - Summer



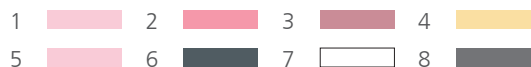
16'344

82,8 mm

103,0 mm



Barvy



21 - Santa 2



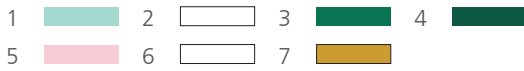
7'691

66,8 mm

102,0 mm



Barvy



22 - Candle



8'271

100,8 mm

113,8 mm



Barvy



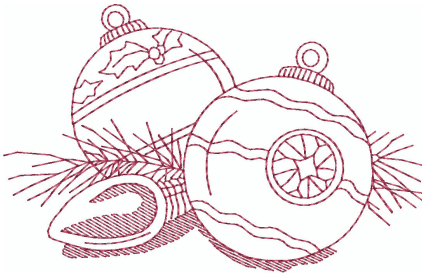
23 - Redwork Ornament



3'260

98,8 mm

62,6 mm



Barvy



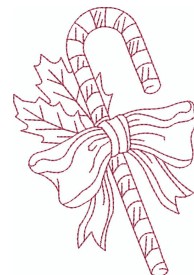
24 - Redwork Candy Cane



5'090

66,0 mm

97,4 mm



Barvy



25 - Snowflake



4'708

76,4 mm

76,2 mm



Barvy



26 - Breezy (Snowman)



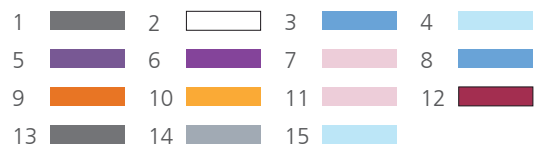
15'888

89,0 mm

95,2 mm



Barvy



Sport

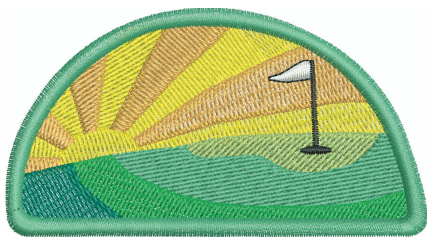
27 - Sunrise on the Greens



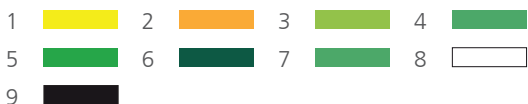
10'262

92,0 mm

49,9 mm



Barvy



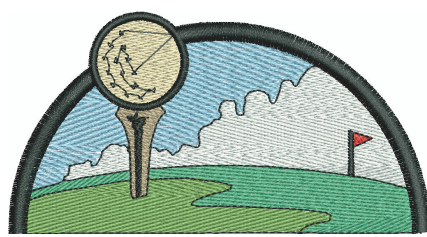
28 - Golf



10'465

94,6 mm

49,9 mm



Barvy



29 - Baseball



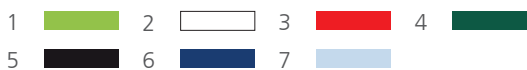
9'704

127,4 mm

41,3 mm



Barvy



30 - Soccer Player



8'050

83,6 mm

95,2 mm



Barvy



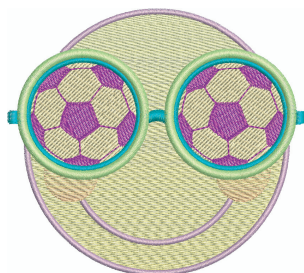
31 - Soccer Smiley



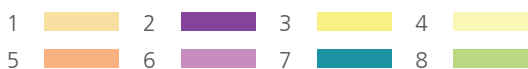
17'079

89,4 mm

80,4 mm



Barvy



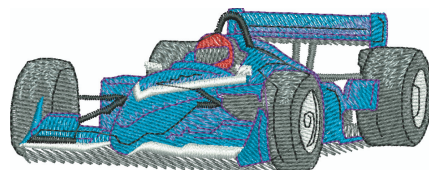
32 - Blue Race Car



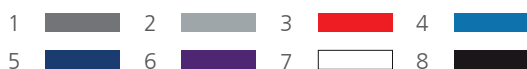
11'484

98,6 mm

38,4 mm



Barvy



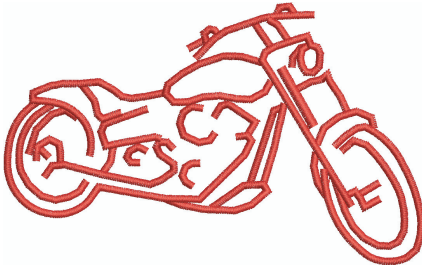
33 - Motorcycle



5'160

89,1 mm

55,6 mm



Barvy

1 

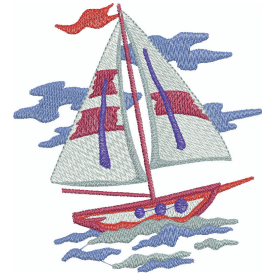
34 - Sailing




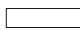






14'716

87,3 mm

88,6 mm



Barvy

1  2  3  4 
 5  6  7  8 

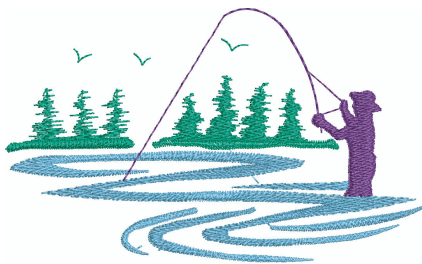
35 - Fishing



6'450

101,2 mm

60,8 mm



Barvy

1  2  3 

36 - Hunting



5'158

104,8 mm

58,8 mm



Barvy

1 

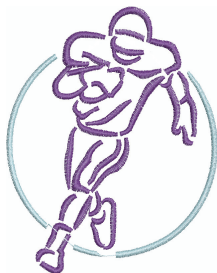
37 - Baseball



4'452

78,2 mm

93,4 mm



Barvy

1  2 

38 - Snowboarding















11'692

82,6 mm

99,0 mm



Barvy

1  2  3  4 
 5  6  7  8 
 9  10  11  12 

Dekorace

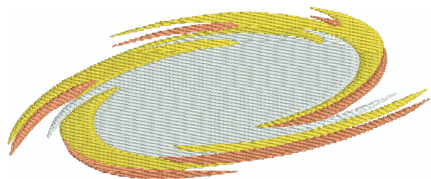
39 - Milky Way Ellipse



7'078

101,6 mm

41,0 mm



Barvy

1  2  3 

40 - Pop Flower 1



3'785

50,2 mm

50,9 mm



Barvy

1  2  3 

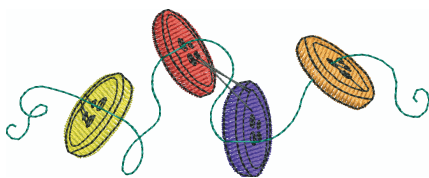
41 - Sewing Border



2'455

86,5 mm

34,2 mm



Barvy

1  2  3  4 
5  6 

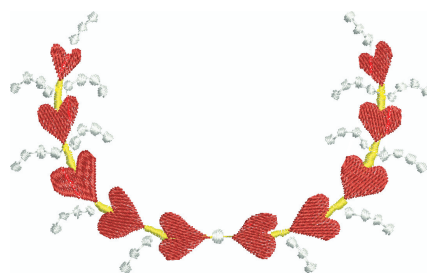
42 - Heart Monogram



3'734

98,8 mm

57,4 mm



Barvy

1  2  3 

43 - Lace Bouquet



11'144

92,0 mm

88,9 mm



Barvy

1  2  3 

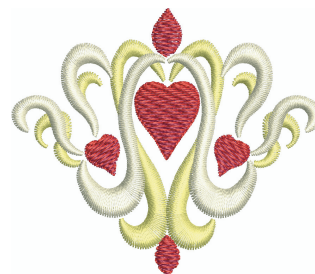
44 - Heart Design



4'375

65,4 mm

56,4 mm



Barvy

1  2  3  4 

45 - Lace Heart Border



12'428

67,0 mm

151,6 mm



Barvy

1 

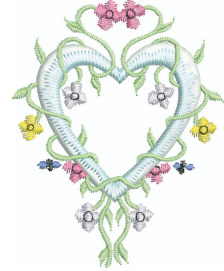
46 - Flowered Heart




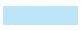






5'192

70,4 mm

89,0 mm



Barvy

1  2  3  4 
5  6  7  8 

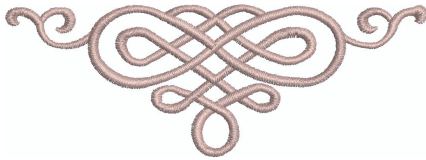
47 - Fancy Gizmo Border



2'665

98,6 mm

33,2 mm



Barvy

1 

48 - Lace Flower



7'276

56,5 mm

98,6 mm



Barvy

1 

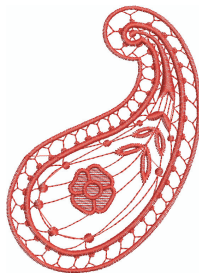
49 - Lace Paisley



6'188

71,1 mm

97,9 mm



Barvy

1 

Květiny

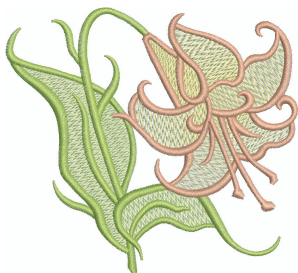
50 - Lily



14'243

95,4 mm

87,4 mm



Barvy



51 - Aster



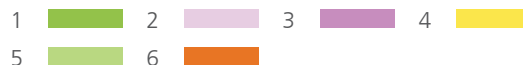
8'531

72,0 mm

89,2 mm



Barvy



52 - Flowers 3



6'707

58,8 mm

71,9 mm



Barvy



53 - White Daisies



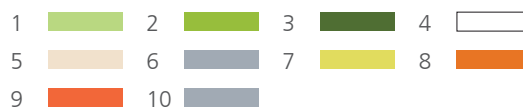
15'642

76,2 mm

268,1 mm



Barvy



54 - Sunflower Border



4'903

98,8 mm

21,8 mm



Barvy



55 - Daisy Wreath



7'995

86,3 mm

87,1 mm



Barvy



56 - 3 Sunflowers



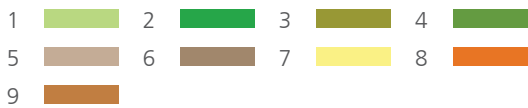
16'592

98,6 mm

71,4 mm



Barvy



57 - 2 Roses



17'255

71,0 mm

136,0 mm



Barvy



58 - Magnolia & Dogwood Corner



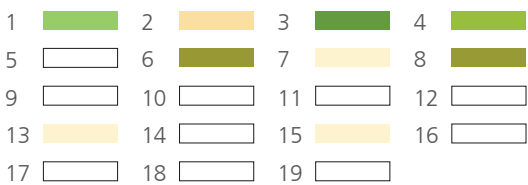
23'636

107,0 mm

138,8 mm



Barvy



59 - Flowers 3



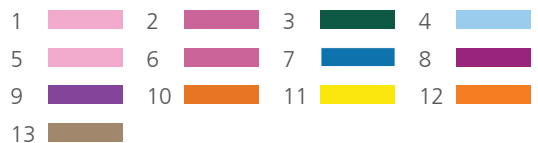
3'667

90,6 mm

127,0 mm



Barvy



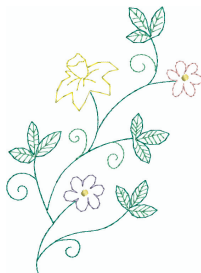
60 - Flowers



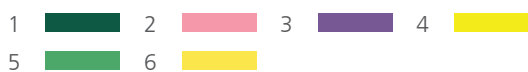
2'442

86,0 mm

117,8 mm



Barvy



61 - Grapes 1



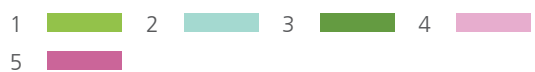
4'076

61,2 mm

65,4 mm



Barvy



Přehled vyšivacích vzorů

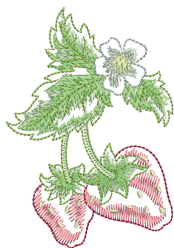
62 - Strawberries



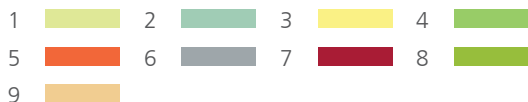
7'984

62,5 mm

90,5 mm



Barvy



63 - Floral Border



3'437

98,0 mm

34,0 mm



Barvy



64 - Boston Ivy



6'944

85,3 mm

88,9 mm



Barvy



65 - Flower Chain



4'675

132,6 mm

51,8 mm



Barvy



66 - Flower Frill



5'977

89,6 mm

53,4 mm



Barvy



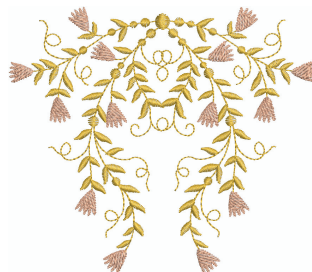
67 - Floral Swag



7'154

98,6 mm

85,4 mm



Barvy



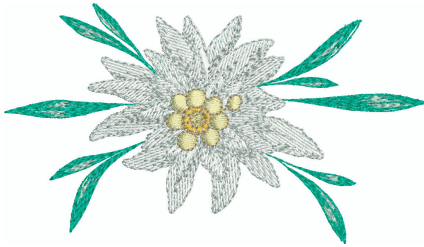
68 - Edelweiss



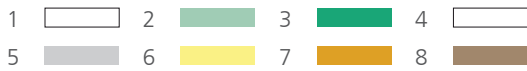
8'198

102,9 mm

58,5 mm



Barvy



69 - Bouquet Applique



9'150

91,3 mm

146,6 mm



Barvy



Dětské

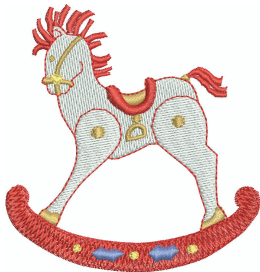
70 - Rocking Horse



6'238

70,2 mm

74,0 mm



Barvy



71 - Rattle



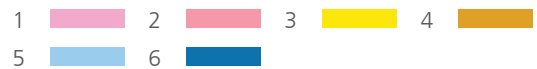
5'630

98,6 mm

76,4 mm



Barvy



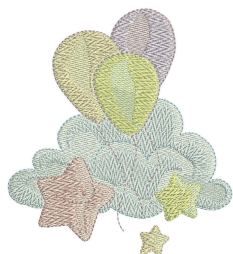
72 - Balloons



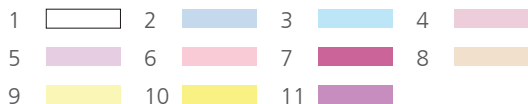
14'239

88,8 mm

98 mm



Barvy



73 - Teddy Bear



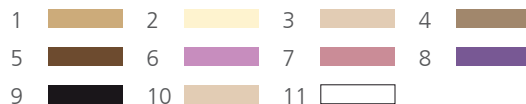
15'877

78,2 mm

106,4 mm



Barvy



74 - Grizzly



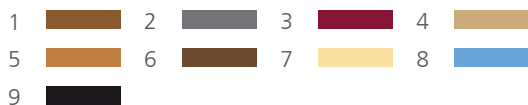
17'306

72,8 mm

89,1 mm



Barvy



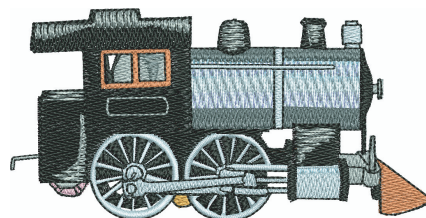
75 - 1910 Locomotive



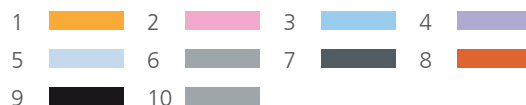
14'720

93,2 mm

47,2 mm



Barvy



76 - Pirates



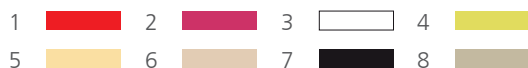
21'996

94,2 mm

98,5 mm



Barvy



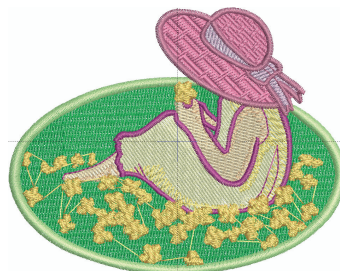
77 - Easter Girl in Flowers



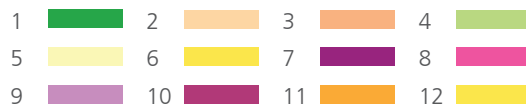
18'792

98,8 mm

78,6 mm



Barvy



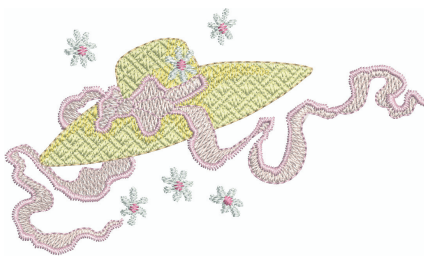
78 - Gardening Hat



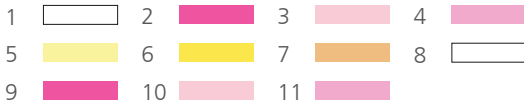
9'629

101,8 mm

59,2 mm



Barvy



79 - Cute Bunny



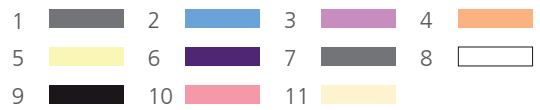
4'502

38,4 mm

53,8 mm



Barvy



80 - It 'a Girl



8'201

96,0 mm

99,6 mm



Barvy



81 - It 'a Boy



7'263

103,0 mm

84,1 mm



Barvy



82 - Girls Rule



13'778

98,6 mm

90,3 mm



Barvy



83 - I Love You



5'996

99,5 mm

81,2 mm



Barvy



Zvířátka

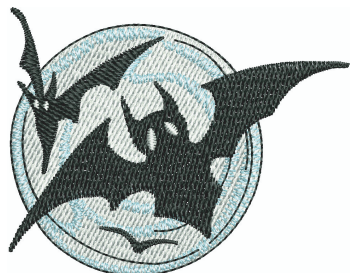
84 - Moonlit Bats



6'888

65,2 mm

51,4 mm



Barvy

1 2 3 4

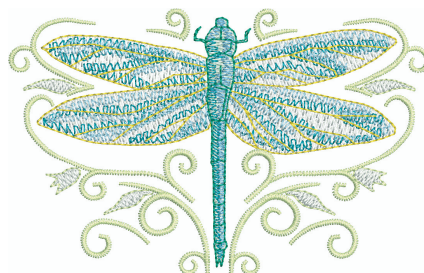
85 - Dragonfly



10'428

98,3 mm

62,4 mm



Barvy

1 2 3 4
 5 6 7 8
 9 10

86 - Hummingbird 2



3'814

71,0 mm

84,8 mm



Barvy

1 2 3 4
 5 6 7 8
 9 10

87 - Eagle



14'401

89,0 mm

120,6 mm



Barvy

1 2 3 4
 5 6

88 - Dove



9'595

102,8 mm

120,4 mm



Barvy

1

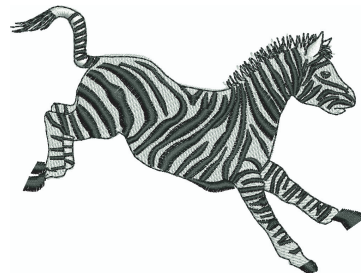
89 - Zebra



11'235

98,6 mm

74,1 mm



Barvy

1 2

90 - Gazelles



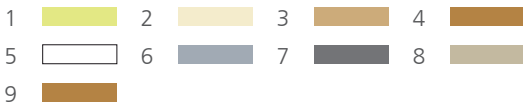
15'215

90,7 mm

94,6 mm



Barvy



91 - Giraffe



7'008

106,0 mm

114,3 mm



Barvy



92 - Lion



9'140

95,0 mm

127,0 mm



Barvy



93 - Buck



18'699

88,0 mm

88,0 mm



Barvy



94 - Deer Head



5'733

65,6 mm

101,1 mm



Barvy



95 - Kitty 2



1'380

75,0 mm

68,6 mm



Barvy



96 - Wolf



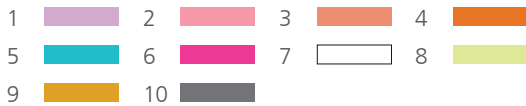
23'313

99,0 mm

77,2 mm



Barvy



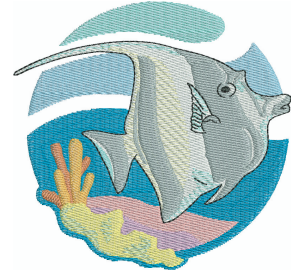
97 - Moorish Idol



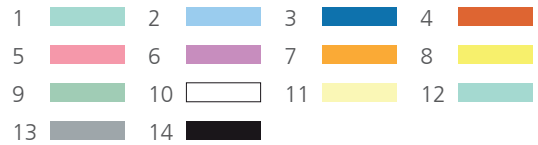
18'831

89,0 mm

85,6 mm



Barvy



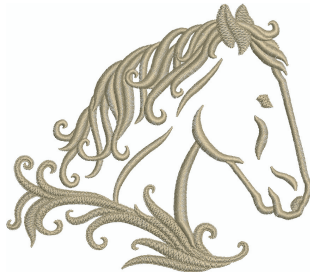
98 - Horse



11'383

99,2 mm

86,8 mm



Barvy



99 - Dragon



17'151

68,2 mm

152,6 mm



Barvy



bernette
sublime

CS – 06/2014 – 1. Edícia
502020.90.25 / 021H1G2004
© BERNINA International AG
Steckborn CH, www.bermina.com



Více informací získáte na
www.mybernette.com