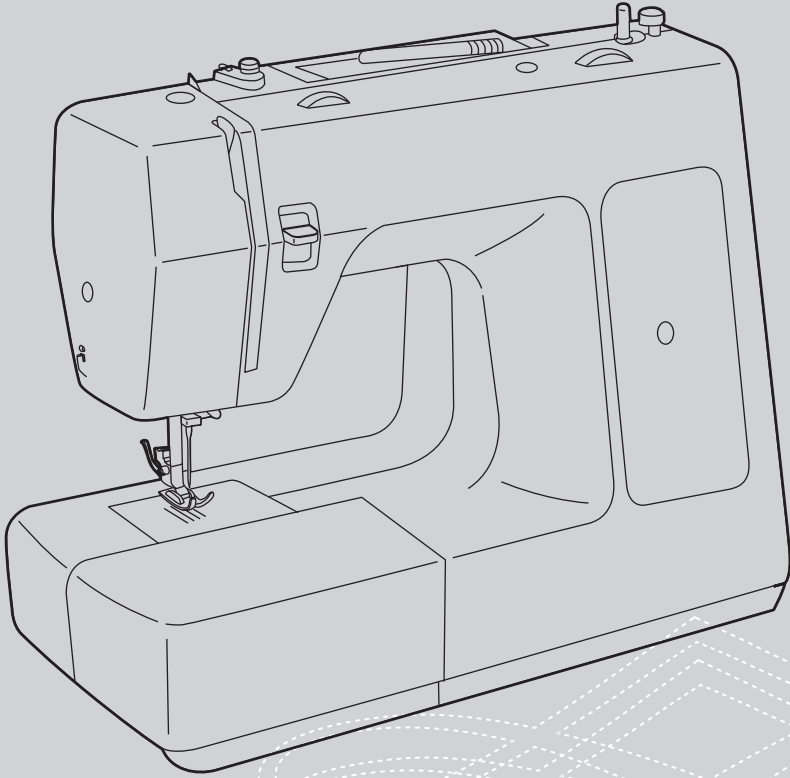


bernette



Seville 3

Seville 4

Kullanım Kilavuzu

Bir elektrikli makine kullanıldığında, aşağıdakini de kapsayan güvenlik önlemleri her zaman dikkat edilmelidir:

Bu dikiş bilgisayarını kullanmadan önce bütün talimatları okuyunuz. Kullanım kılavuzunu makinenin yakınında uygun bir yerde saklayınız. Makineyi başkalarına verirken keza kullanım talimatını üçüncü kişiye veriniz.

TEHLİKE - Elektrik şokuna karşı korunmak için:

1. Bir dikiş bilgisayarını elektrige bağlı olduğunda, hiç bir zaman başıboş bırakılmamalıdır.
2. Kullanımdan sonra ve temizlikte önce dikiş bilgisayarını derhal prizden çekin.
3. Ampulü değiştirmeden önce daima fişi çekini. Yalnız aynı tip ampul kullanın, 10 Watt'lık ya da (110-120V'lık bölgeler) ya da 15 Watt'lık (220-240V'lık bölgeler).

UYARI K - İşilerin yanık, yangın, elektrik şoku veya yaralanmalara korunması için:

1. Dikiş makinesini oyuncak gibi kullanmayın. Dikiş bilgisayarını çocuklar tarafından veya çocukların yakınında kullanılıyorsa, çok dikkat gerektirir.
2. Duyusal ve ruhsal yetileri veya tecrübesizlik veya bilgisizlikleri nedeniyle cihazı güvenle kullanacak durumda olmayan kişilerin (çocuklarda da dahil), bu cihazı yetkin bir şahsın gözetimi veya talimatı olmadan kullanmamaları gerekmektedir.
3. Çocukların cihazla oynamalarını güvence altına almak için gözetim altında tutulmalıdır.
4. Dikiş bilgisayarını el kitabında tarif edilen amaçlar için

kullanınız. Sadece üretici tarafından tavsiye edilen aksamaları kullanınız.


5. Kablo ve fişin hasarlı olması, arızalı bir biçimde çalışması, düşürülmesi veya hasar görmesi veya suya düşürülmesi halinde, bu cihazı hiçbir zaman kullanmayınız.
6. Dikiş bilgisayarını hava girişleri kapanmışsa, asla kullanmayınız. Dikiş bilgisayarının havalandırma açıklıklarını ve ayak kontrolünü tiftik birikiminden, tozdan ve dağınık kumaştan uzak tutunuz.
7. Parmakları tüm hareketli parçalardan uzak tutunuz. Dikiş makinesinin iğne bölümlerinde özellikle dikkat yerinde olur.
8. Dikiş sırasında kumaşı itip çekmeyiniz. Bu iğnenin sapmasına ve kırılmasına neden olabilir.
9. Eğrilmiş iğneleri kullanmayınız.
10. Kapaklar çıkarılırken, yağlama esnasında veya bu el kitabında bahsi geçen herhangi bir servis ayarı yapılırken her zaman dikiş bilgisayarını prizden çekiniz.
11. İplik geçirmek, iğne değişimi, bobine iplik sarımı ve basıncı ayağının değişimi gibi iğne alanında ayarlar yapılmadan önce güç düğmesini "O" (kapalı) konumuna getiriniz.
12. Örtüsü kaldırılırken, yağlanırken veya kılavuzda açıklanmış olan diğer ev işlerinde dikiş makinesini her zaman şebekeden uzaklaştırınız. (Şebeke fişini çekiniz)
13. Makededeki menfezlerin içine Obje kaçırmayınız.
14. Dikiş makinesini hiçbir zaman açık alanda kullanmayınız.
15. Aerosol ürünlerinin kullanıldığı veya oksijenle uygulamalar yapılan yerlerde cihazı çalıştırmayınız.
16. Elektrikten bağlantıyı kesmeden önce, bütün kontroller kapalı ("O") konumuna getirin, daha sonra fişi prizden çekin.

17. Elektrik bağlantısını kablodan çekerek değil, fişi tutarak prizden çıkarmak suretiyle kesiniz.
18. Hiçbir zaman hareket pedalının üzerine bir şey koymayınız.
19. Normal şartlar altında ses basınç seviyesi 70 dB (A)'den düşüktür.
20. Bu dikiş makinesi çift izolasyonludur. Yalnız orijinal yedek parça kullanınız. Çift izolasyonlu ürünlerin bakımı için bilgilere dikkat ediniz.

ÇİFT YALITIMLI ÜRÜNLERİN BAKIMI

Çift yalıtımlı bir üründe, topraklama yerine iki yalıtım sistemi sağlanmıştır. Çift yalıtımlı bir üründe herhangi bir topraklama ünitesi bulunmaz ve eklenmesine de gerek yoktur. Bu ürünün bakımı son derece dikkat ve sistem hakkında bilgi gerektirir ve sadece kalifiye servis elemanı tarafından yapılmalıdır. Değiştirilen parçalar ürünün içindeki parçalarla aynı olması gerekmektedir.

Çift yalıtımlı bir ürün "DOUBLE INSULATION" veya "DOUBLE INSULATED" (çift yalıtılmış) kelimeleriyle belirtilmiştir.

Sembölü  de ürün üzerinde belirtilmiş olabilir.

SERVİS TALİMATI BAKIM SAKLAMA

Bu dikiş ve nakış bilgisayarı yalnızca ev işlerinde kullanılmak üzere tasarlanmıştır.



ÇEVRE Korunması

BERNINA çevre korunmasını taahhüt eder. Tasarım ve üretim teknolojisi açısından devamlı geliştirme vasıtasıyla ürünlerimizin çevre dostu olduğu konusunu artırmaktayız.

Elektrikli cihazları ev çöplerine atmayınız. İlçenizin toplama noktalarını kullanınız. Toplama noktalarının yerlerini yerel yöneticilerden sorunuz.

Elektrikli cihazlar kontrol edilmeden atılırlarsa, hava şartlarında tehlikeli maddeler içme suyuna böylece de beslenme zincirine ulaşabilir veya bitki örtüsü veya hayvanları yıllarca zehirleyebilir.

Cihazı yeni ile değiştirirseniz, satıcı yasal olarak, eskisini en azından ücretsiz olarak yok edilmek üzere almakla yükümlüdür.

(Bu husus bütün ülkelerle ilgili değildir. Kendi ülkenizdeki mevzuata bakınız.)

Onemli Guvenlik Talimatları	1-2
İçindekiler	3
Genel bir bakış	5
Aksam	7
Makinenin hazırlanması	8-18
İğne, Kumaş ve iplik tabloları	19
Dikiş secimi.....	20
Standart dikiş fonksiyonları	25
Duğme ilikleri	26
Geliştirilmiş dikiş fonksiyonları.....	27-41
Bakım.....	42-43
Arızaların ortadan kaldırılması	44

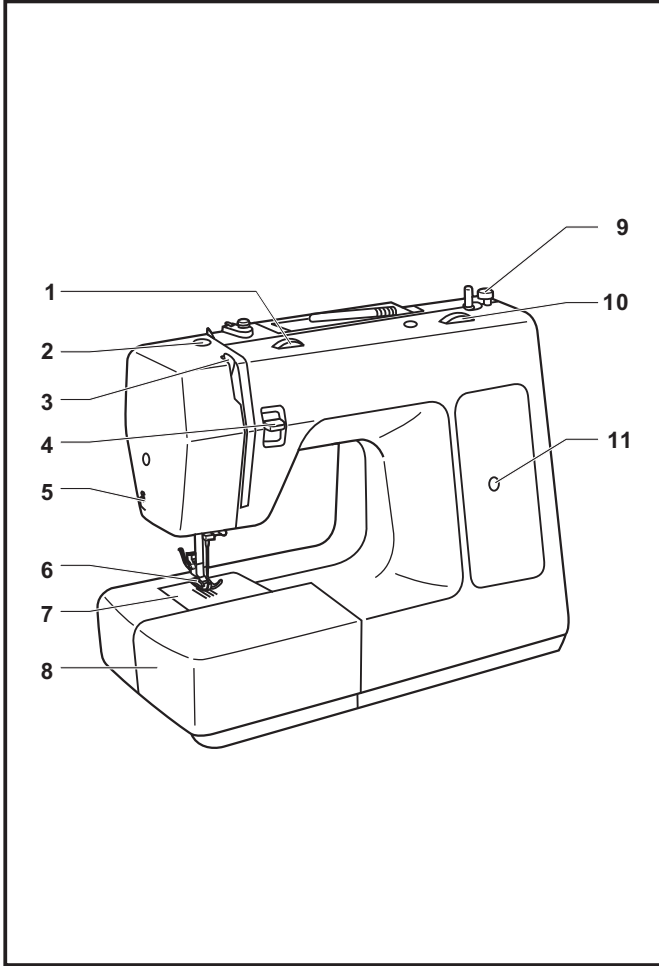
Yeni bir dikiş makinesinin sahibi olarak - çok katlı jeans kumaşından çok değerli ipekli kumaşlara kadar- farklı türlerdeki kumaşları dikerken en doğru kalite ile mutluluk duyacaksınız.

Dikiş makineniz kolaylık ve basit kullanımı ile en yüksek verimi sağlar. Dikiş akenizin birçok avantajından ve basit kullanımından en büyük keyfi almak ve güvenliğinizi için sizlere bu kullanma kılavuzundaki önemli olan tüm güvenlik bilgilerini, uygulamaları ve bakım bilgilerini okumanızı tavsiye ederiz.

Dikiş makinenizi ilk defa kullanmadan önce bir çok özelliğini ve avantajlarını keşfetmeyi size önerebiliriz.

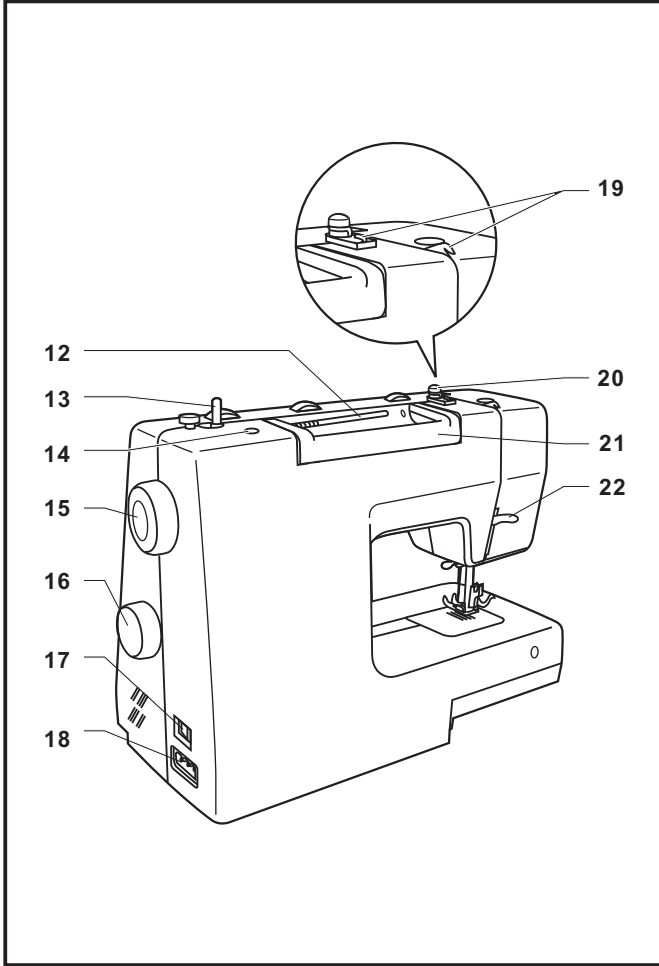
Dikiş makinenizde otururken bu kullanma kılavuzunu adım adım takip ediniz.

TR Genel bir bakış

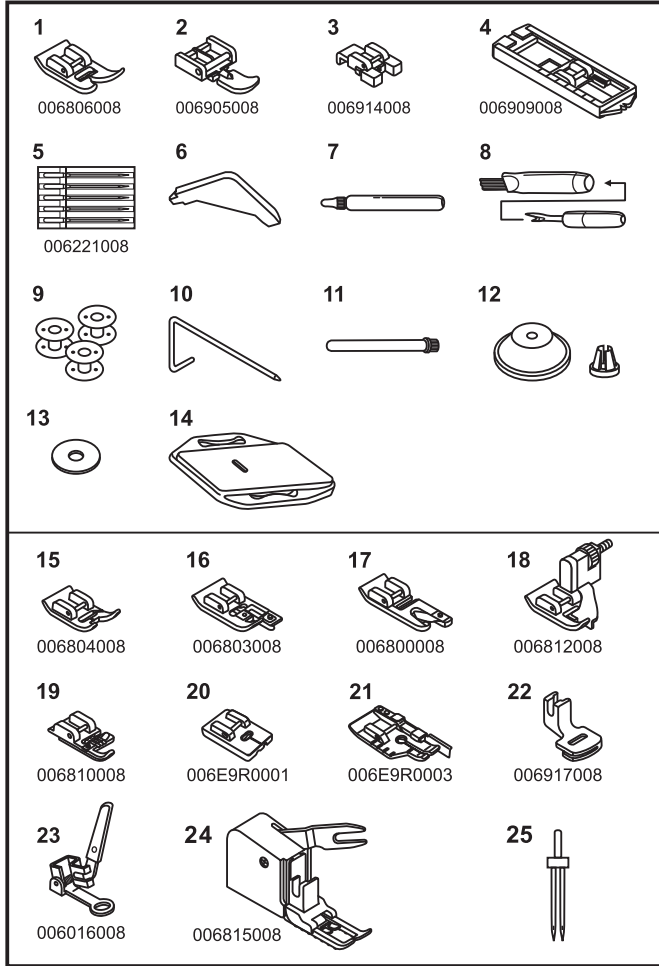


1. İplik gerilim ve ayarlama düğmesi
2. Dikiş ayağı basıncı
3. İplik verici kol
4. Geriye doğru dikiş tuşu
5. İplik kesici
6. Dikiş ayağı
7. İğne plakası
8. Dikiş masası ve aksam kutusu
9. Bobin durdurucu
10. Dikme uzunluk düğmesi
11. Numune gösterme penceresi

TR Genel bir bakış



12. İplik makarası ucu
13. Bobin
14. İkinci iplik makarası için delik
15. El makarası
16. Dikiş seçim düğmesi
17. Ana şalter
18. Şebeke kablo bağlantısı
19. İplik üstü sevk
20. Sarma donanımı için kılavuz / ön gergi
21. Taşıma kolu
22. Dikme ayağı kolu

**Standart aksamlar**

1. Çok amaçlı ayak (J)
2. Fermuar ayağı (I)
3. Düğme dikme ayağı
4. İplik ayağı (B)
5. İğne seti (5 adet)
6. L- Tornavidası
7. Yağdanlık
8. İplik temizleyici / Fırça
9. Bobin (3 adet)
10. Kenar cetveli
11. İplik makara uçları
12. İplik makara tutucusu
13. Spod pim keçesi
14. Yama plakası

Özel aksamlar *

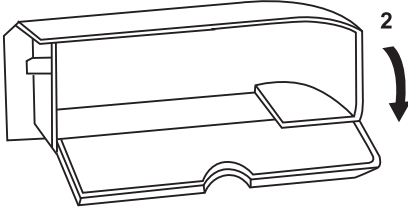
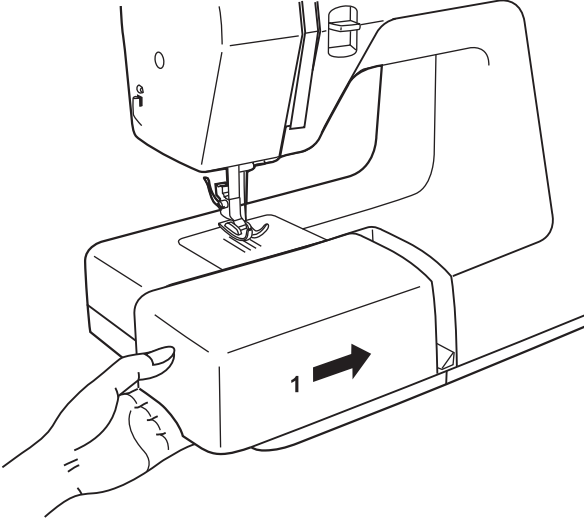
15. Dikiş ayağı
16. Overlok ayağı (G)
17. Kenar dikme ayağı
18. Kör dikiş ayağı (L)
19. Kurdele ayak
20. Gizli fermuar ayağı
21. 1/4" Yorgan ayağı
22. Kıvrırma ayağı
23. Örmek / dikme ayağı
24. Üst transport ayağı
25. İkiz iğne

* Özel aksamların teslimatı makine birlikte yapılmayıp bilakis ayrı olarak satın alınmalıdır.

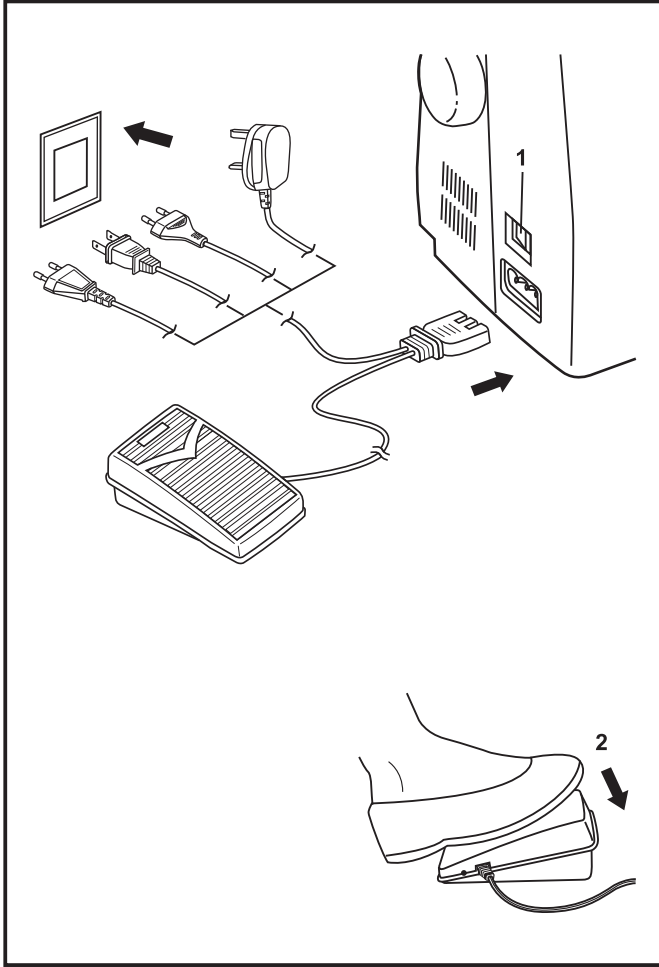
TR Dikiş masası

Kilitlemek için dikiş masasını yatay tutunuz ve ok yönünde bastırınız. (1)

Dikiş masasının iç kısmı aksam kutusu olarak kullanılabilir.



Acmak için kapağı aşağıya doğru katlayınız. (2)



TR Makineyi elektrik şebekesine bağlama

Makineyi şekilde görüldüğü gibi elektrik şebekesine bağlayınız.

Dikkat:

Çalışma halinde değilse, makineyi şebekeden çıkartınız.

Dikiş Işığı

Elektrik tedariki ve dikiş ışığını açmak için ana şaltere basınız. (1)

O Pozisyonu - Makine kapalı

I Pozisyonu - Makine açık

Dikme ışığı yanıyor.

Ayak pedal çalıştırıcı

Ayak pedal çalıştırıcısı dikme hızını düzenler. (2)

Dikkat:

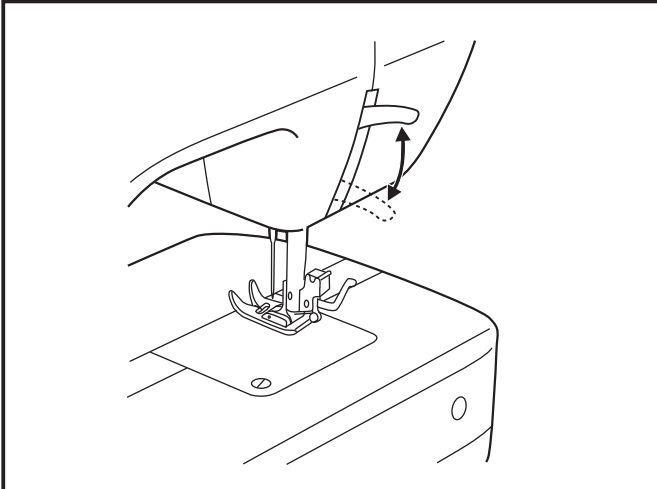
Makinenin şebeke akımına bağlanmasında şüpheleriniz varsa, kalifiye bir elektrikçiye başvurunuz.

Eğer çalışma durumunda değilse, Makineyi şebekeden ayırınız.

Cihaz, KD-1902 (100-120V' ta)/ KD-2902 (220-240V' ta)/ 4C-316B (110-220 V' ta), 4C- 326G (230V),4C-326C (220 /240V' ta) hareket pedalı ile kullanılmalıdır.

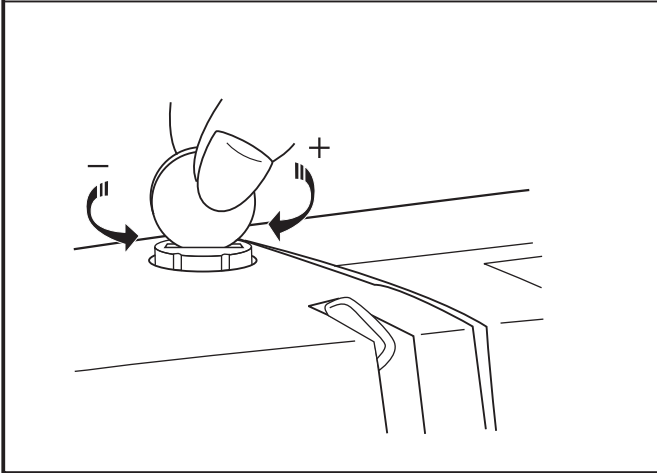
Önemli:

Dikiş makinesinin arızasız çalışması için optimal harici sıcaklık 20°C +/- 10°C arasında bulunur.



TR İki basamaklı - dikiş ayağı kolu

Dikiş işlemini daha kolay sınıflandırmak için Çok katlı veya kalın kumaşların dikişi için dikiş ayağı ikinci basamağa çıkarılabilir.

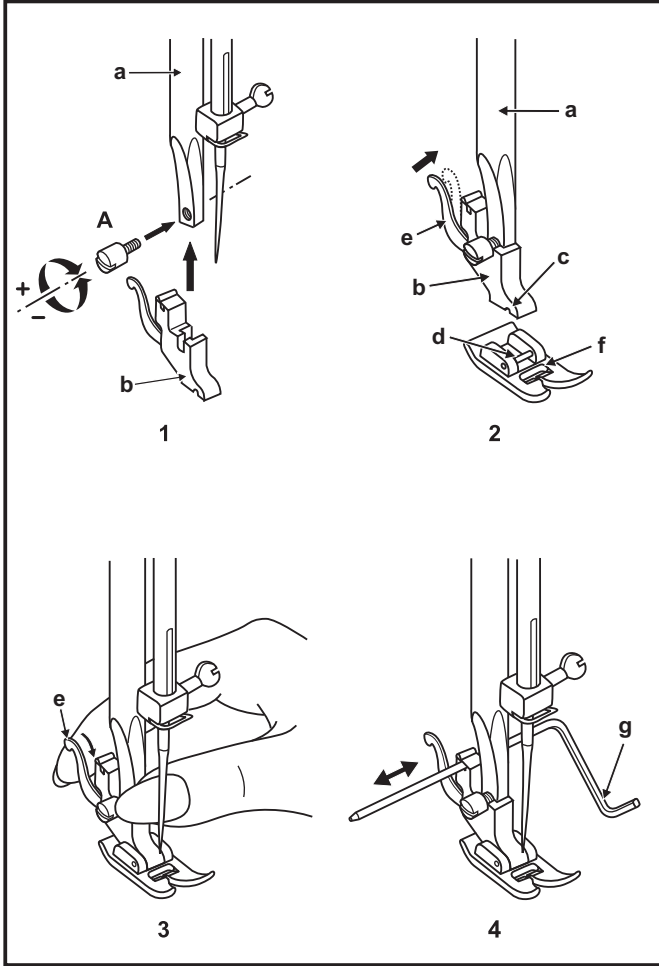


TR Dikiş ayağı basıncını ayarlama

Dikiş ayağı basıncı normale göre ayarlanmış olup normal dikişler için özel ayarlama gerektirmez.

Dikiş ayağı basıncı ihtiyaca göre ayarlanabilir.

Çok ince kumaşların dikişi için basıncı ayarlama vidasını saat dönme yönüne ters olarak döndürerek gevşetiniz ve kalın kumaşlarda ise ayarlama vidasını saatin dönme yönüne doğru döndürerek güçlendiriniz.



TR Dikme ayağı tutucusunun montajı

Dikkat:

Aşağıda çıkartılan tüm donanım değişikliğinde ana şalteri "O" konumuna getiriniz.

İğneyi en yüksek konumuna getiriniz ve dikiş ayağı kolunu kaldırınız. Dikme ayağı tutucusunu (b) dikme ayağı çubuğunu (a) yanına monte ediniz. (1) Vidayı (A) sıkılaştırınız.

Dikiş ayağını monte etme:

Dikme ayağı tutucusunu (b), yiv (c) iğnenin direk üst tarafında (d) olana kadar alçaltınız. (2)

Dikme ayağı tutucusunu (b) alçaltınız ve dikme ayağı (f) otomatik olarak içine geçer.

Dikme ayağını uzaklaştırınız:

Dikme ayağı dikine tutunuz.

Dikme ayağını, kolu kaldırarak (e) dikme ayağı tutucusunun arka tarafından çözünüz. (3)

Kenar cetvelini yerleştiriniz:

Kenar cetvelini (g) şekilde görüldüğü gibi çentiğin içine doğru sürünüz. Kıvrım, katlama vs. için istenen mesafeleri uyarlayınız.

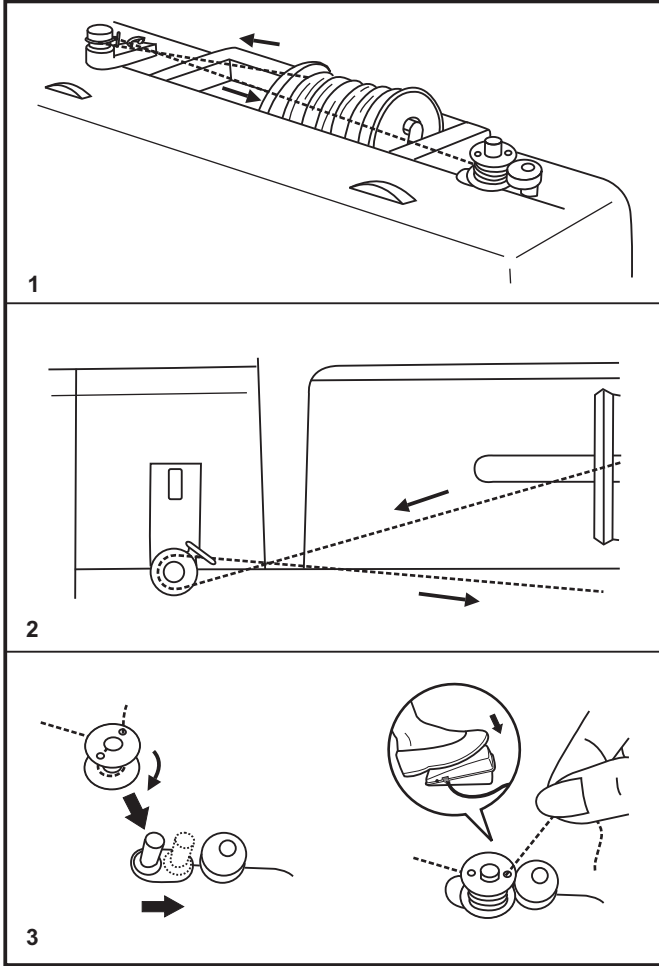
TR İplik altı bobinler

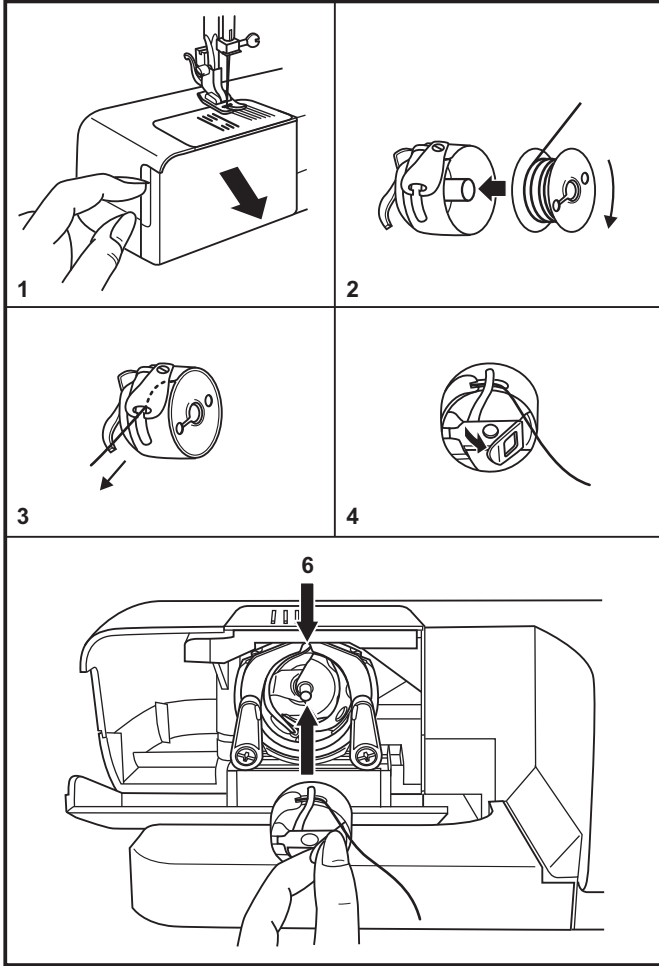
1. boş bobini bobin aksına yerleştiriniz.
2. İpliği sağa doğru ve iplik gergisinden geçirerek sevk edin. İpliği sağa doğru makaraya kadar sevk edin.
3. İpliği birkaç kere el ile saatin yönüne doğru boş makaraya sarınız veya ipliği makaradaki makarada ki deliklerin birinin yardımı ile çekiniz. Makarayı sağa doğru makara konumuna bastırınız. Ayak hareket pedalına hafifçe basınız. Makara dolarsa, sarma işlemi durur. Makarayı sola doğru dikiş konumuna bastırınız ve alınız.

Makineye iplik takmadan önce bobbin deliğine yakın yerde ipliği kesiniz.

Bilgi:

Eğer sarma aksı sarma konumunda bulunuyorsa, makine ve el makarası çalıştırılmaz. Dikiş yapmak için sarma aksını sola doğru bastırınız. (Dikiş konumu)





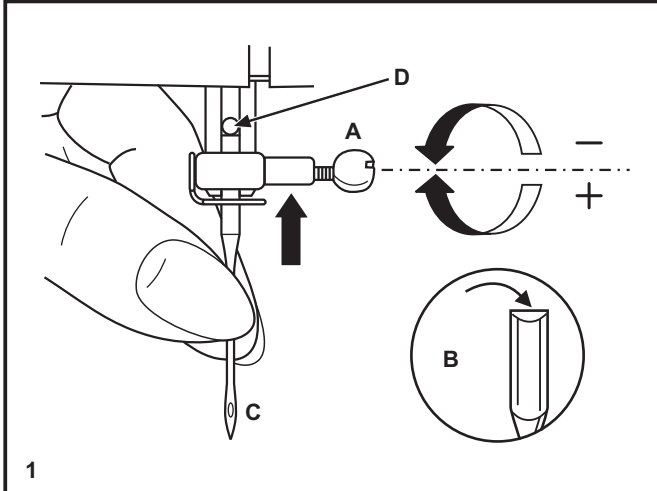
TR Bobin yerleştirme

Masuranın yerleştirilmesinde ve dışarı alınmasında iğnenin en yüksek konumda bulunması lazımdır.

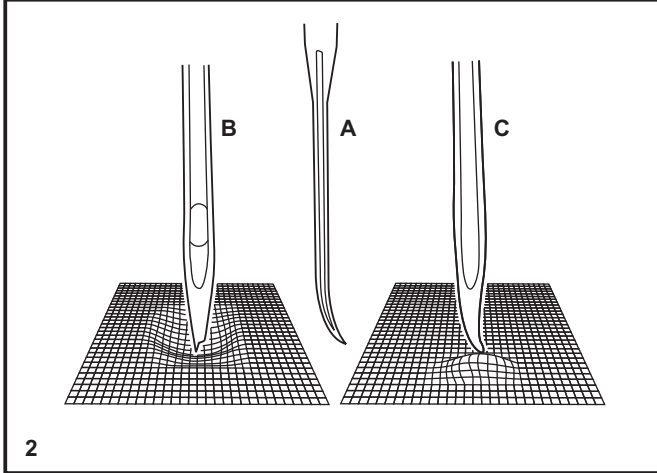
- Açılır- kapanır kapağı açınız. (1) Bobin kapsülünü çıkartıp açılan ağız dışarıya doğru çekiniz ve kısaçattan dışarı alınız.
- Bobin kapsülünü elinizde tutunuz. Bobini ipliğin saatin dönme yönünde sarılı şekilde yerleştiriniz. (2)
- İpliği çentiğin içine ve yayın altına doğru çekiniz.(3)
- Bobin kapsülünü ağızda tutunuz. (4)
- Bobin kapsül (5) parmağının kısaçay yörüngesindeki çentiğin içerisine oturduğuna dikkat ediniz.(6)

Dikkat:

Masuranın yerleştirilmesi veya dışarı alınmasında ana şalter "O" konumunda bulunmalıdır.



1



2

Dikkat:

İğnelerin yerleştirilmesi veya çıkartılmasından önce ana şalteri "O" konumuna getiriniz.

İğneleri özellikle aşınma belirtilerinde ve dikiş işlemi yaparken zorlanmanızda olmak üzere yenisi ile değiştirin:

- A. İğne sıkılaştırıcı vidayı sökünüz ve yeni iğneyi geçirdikten sonra yeniden sıkılaştırınız. (1)
- B. Pistonun yassı tarafı altta olmalıdır.
- C/D. İğneyi işaretli yere kadar yukarıya doğru sürünüz.

İplik geçirme işlemi kusursuz olmalıdır. (2)

Aşağıdaki durumlarda dikiş işleminde zorluklar oluşur :

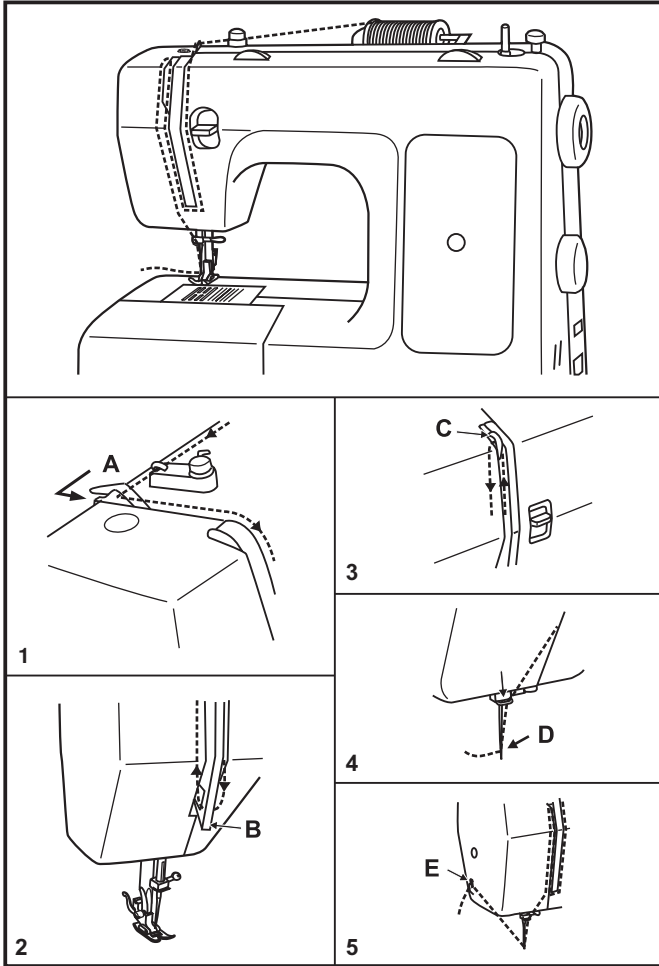
- A. İğnelerin çarpık olmasında
- B. İğnelerin kör olmasında
- C. İğne uçlarının hasarlı olmasında

TR Üst ipliği geçirme

Dikkat:

- iplik geçirmeden veya çıkarmadan önce ana şalteri "O" konumuna getiriniz.
- Üst iplik gerilimini gevşetmek için dikiş ayağı kolunu kaldırınız.
- Makineye iplik geçirirken iplik kolu en yüksek konumunda olmalıdır.

1. Dikiş ipliğini uygun geçiş plakası ile birlikte iplik makarası üstüne geçiriniz. (iplik çıkartılırken saatin dönme yönü). İpliği sıkıca tutunuz. Arka iplik dönüşüne (A) ve öne doğru çentiğin içinden üst iplik gergisine kadar çekiniz.
2. İpliği kapak boyunca sağa aşağıya doğru (B) noktası etrafından çekiniz.
3. İpliği kapak boyunca sola yukarıya ve iplik koluna) doğru çekiniz.
4. İpliği aşağıya doğru iplik kopçasına doğru (D) çekiniz. İpliği ön taraftaki iplik deliğinden geçirerek arkaya doğru geçiriniz.
5. Takriben 10 cm uzunluğundaki ipliği iğneden dışarı sarkıtınız veya gereksiz iplikleri iplik kesicisi (E) ile koparınız.



TR Üst iplik gerilimi

İplik gerilimi için ana ayar: "4"

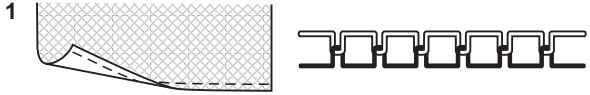
İpliğin gerginliğini güçlendirmek için ayarlama düğmesini bir sonraki büyük sayıya doğru çeviriniz. İplik gerginliğini gevşetmek için ayarlama düğmesini bir sonraki daha küçük sayıya doğru çeviriniz.

- A. Üst iplik gerginliği normal (A)
- B. Üst iplik gerginliği zayıf, değeri yükseltin (C)
- C. Üst iplik gerginliği çok kuvvetli, değeri düşürün (B)

Bilgi:

Fabrikada ipliğin gerginliği uygun olarak ayarlanmaktadır. Bunun için gerek makarada gerekse 100/2 gücünde polyester iplikler üst iplik olarak kullanılır.

Diğer veya farklı dikiş ipliklerin kullanılmasında uygun iplik geriliminde sapmalar meydana gelebilir. Bu nedenle ipliğin gerginliğini dikilecek olan parçaya ve istenilen dikiş örneğine ayarlamak gereklidir.



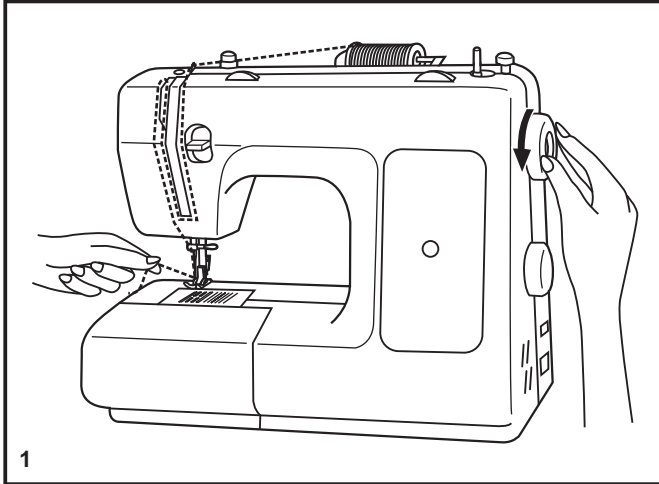
A



B



C

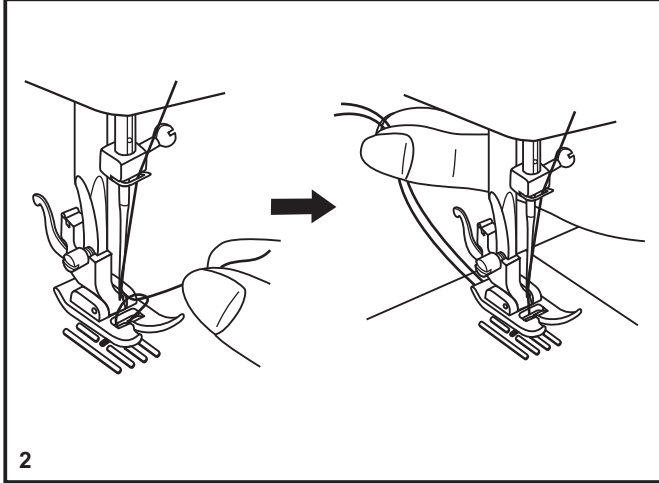


1

TR Üst ipliği yukarıya alma

Üst ipliği sol el yardımı ile tutunuz.

El makarasını öne doğru, iğne dikine durana kadar çevirin. (1)



2

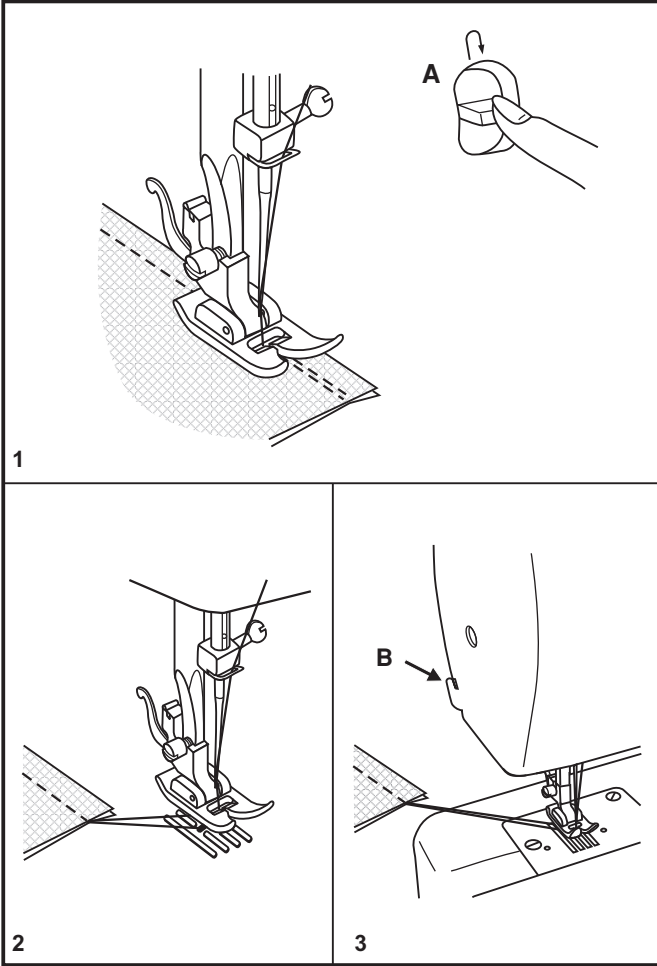
Alt ipliği dikiş deliğinden yukarı almak için üst iplikten çekiniz. Her iki ipliği sıkı bir şekilde dikiş ayağı altından arkaya doğru yerleştiriniz. (2)

Bilgi:

Gereksiz olan alt iplik kesilirse, iplik yukarı alınabilir ancak zorunlu değildir.

Dikkat:

Dikiş başlarken dikiş ayağı altında gergin duran iplikler çekilmemelidir.



Dikiş başlama

Dikilecek olan parçayı takriben 1 cm kumaş kenarı dahilinde dikiş ayağının altına yerleştiriniz.

Geri dikiş tuşunu (A) basılı tutunuz ve yavaşça kumaş kenarına doğru dikişiniz.

Dikişin sona ermesi (1)

Dikişin sonunda geri dikiş tuşunu (A) aşağıya doğru basınız. Geriye doğru birkaç dikiş atınız. Tuşu serbest bırakın ve makine tekrar ileriye doğru dikiş yapacaktır.

Dikilecek olan parçayı ayırınız. (2)

İplik kolunu en yüksek konumuna getirmek için el tekerini öne doğru döndürünüz. Dikiş ayağını kaldırın ve dikilecek parçayı arkaya doğru çekiniz.

İpliği kesme (3)

Her iki ipliği başlık kapağındaki iplik makası ile kesiniz.

**İĞNE
KALINLIĞI****KUMAŞ**

9-11/65-75	Hassas kumaşlar: Hassas pamuklular, vual, serj,mermerşahi, kiana, pamuklu nakış kumaşları, trikolar, Jarse, krep, dokuma polyester, gmlak ve bluz kumaşları.
12/80	Ortalama kumaşlar: pamuklu, seten, yelken bezi, çiftli nakış kumaşları, hassas yünüler.
14/90	Ortalama kumaşlar: Pamuklu yelken bezi, yünlü iri örgülü nakış kumaşları, Frote, jeans kumaşları.
16/100	Ağır kumaşlar: perde, yünlü kumaşlar, çadır ve yorganlık kumaşlar, jeans kumaşları, mobilya malzemeleri (inceden ortaya kadar).
18/110	Kalın yünlü kumaşlar, mantoluk kumaşlar, mobilyalık kumaşlar, deri ve vinil.

İPLİK

İnce pamuklu iplikler, naylon ve polyester iplikler.
İpliklerin çoğu ortalama bir kalınlık gösterir ve bu kumaş ve iğne kalınlıkları için uygundur.
Sentetik kumaşlar için optimal bir sonuç almak için polyester iplikler kullanınız.
Alt ve üst iplik olarak her zaman aynı cins ipliği kullanınız.
Daha kalın iplikler, halı iplikleri, (Yüksek dikiş ayağı basıncı kullanınız.- daha yüksek rakam)

ÖNEMLİ: İğne kalınlığını ipliğin kalınlığına ve kumaşın cinsine göre belirleyiniz.

İĞNE VE KUMAŞ SEÇİMİ**İĞNELER****TANIMI**

HA x 1 15 x 1	Sivri standart iğneler, iğne kalınlığı inceden 9 kalınlığına kadar (65) den 18 (110)' a kadar.
15 x 1/ 130/ 705H	Yarım küre sivri iğneler, 9 (65)' den 18 (110)' a kadar.
15 x 1/ 130/ 705H (SUK)	Küre sivri iğneler 9 (65)' den 18 (110)' a kadar.
130PCL/ 705H-LR/LL	Deri iğneler 12 (80)' den 18 (110)' a kadar.


KUMAŞIN CİNSİ

Dokunmuş doğal kumaşlar, yünüler, pamuklular, ipek, vs. Qiana, çifte nakışlı kumaşlar için deęildir.
Dokunmuş doğal ve sentetik kumaşlar, polyester karma kumaşlar, polyester nakışlık kumaşlar, interlok, triko, basit ve çifte nakışlık kumaşlar.
Kazak nakış kumaşları, Likralılar, bornozluk kumaşlar, elastik kumaşlar.
Deri, vinil, mobilya malzemeleri.

Bilgi:

- Avrupa dikiş kalınlıkları 65, 70, 80 vs. dir. Amerikan ve Japon dikiş kalınlıkları 9, 11, 12 vs.
- İğneleri düzenli olarak yenisi ile deęiştirin (takriben ikinci bir dikiş işlerinden önce) veya ipliğin ilk kopmasında veya yanlış dikişlerde)

TR Dikiş seçimi

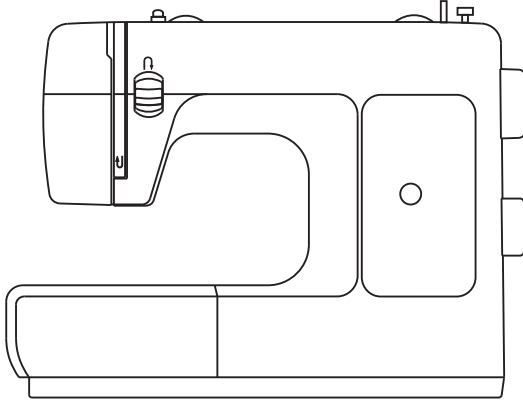
Düz dikiş: dikiş seçim düğmesi "  " ile seçiniz.

Dikiş uzunluğunu dikiş uzunluk düğmesi ile ayarlayınız. Ortadan sola kadar tüm iğne konumları dikiş genişliği düğmesinin döndürülmesi ile mümkündür.

Zikzak dikiş: dikiş seçim düğmesi ile "  " seçiniz.

Dikiş uzunluğunu ve dikiş genişliğini kumaşın türüne göre ayarlayınız.

Dikiş seçim paneli üzerinde gösterilen desenlerden herhangi birini elde etmek için, dikiş seçim kadranı ile deseni seçin, istenilen sonuca göre, kontrol kadranı ile dikiş uzunluğunu ayarlayın.



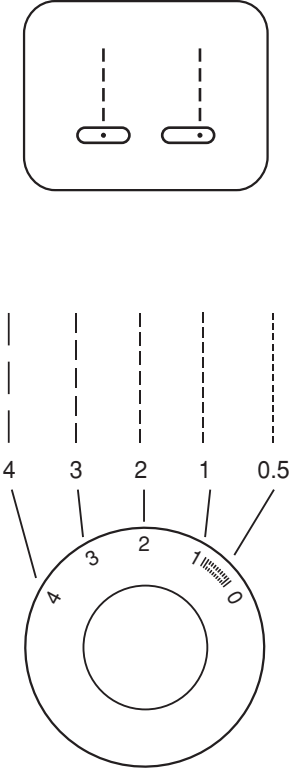
Düz dikiş için dikiş uzunluğu düğmesi - fonksiyonu

Dikiş seçimi düğmesini, model gösterge penceresinin düz dikiş konumunu gösterecek şekilde çeviriniz. Merkez ya da sap iğne konumunu seçebilirsiniz.

Dikiş uzunluğu dikiş uzunluğu düğmesi ile ayarlanır. Normal bir kullanım için uygun bir dikiş uzunluğu düğme üstünde "2" - "3" de bulunur.

Genel olarak şu husus geçerlidir: Kumaş ne kadar hafifse, iplik o kadar ince ve dikiş uzunluğu o kadar kısa, kumaş ne kadar ağır ise, iplik o kadar kalın ve dikiş uzunluğu o kadar uzun demektir.

"0" dikiş uzunluğunda kumaş hareket etmez ve iğne sürekli olarak aynı yerde dikiş yapacaktır.



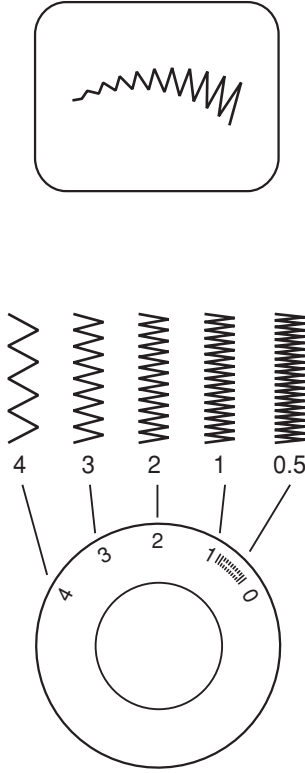
Zikzakta dikiş uzunluğu düğmefonksiyonu

Dikiş uzunluğu düğmesinin ayarı "0" a ne kadar yaklaşırsa, zikzak dikişlerin yoğunluğu artar.

Düzensiz zikzak dikişler genel olarak "2,5" veya daha düşüğe elde edilebilir.

Tırtıllı dikiş

Dikiş uzunluğu "0" - "1" arasında ayarlanmış ise, dikişler birbirine çok yakın bulunurlar ve "tırtıl dikiş" oluştururlar. Bunlar ilik ve dekoratif dikiler hazırlamak için kullanılır.



TR K r kıvrım/İç amaşırı dikişİ

Dikiş ayağı spesiyal aksam olarak satın alınabilir.

Kıvrımlar, perdeler, pantolonlar ve etekler iin.

..Λ..Λ. Kalın kumaşlar iin k r kıvrım/ İ amaşırı Stre kumaşlar iin k r kıvrım

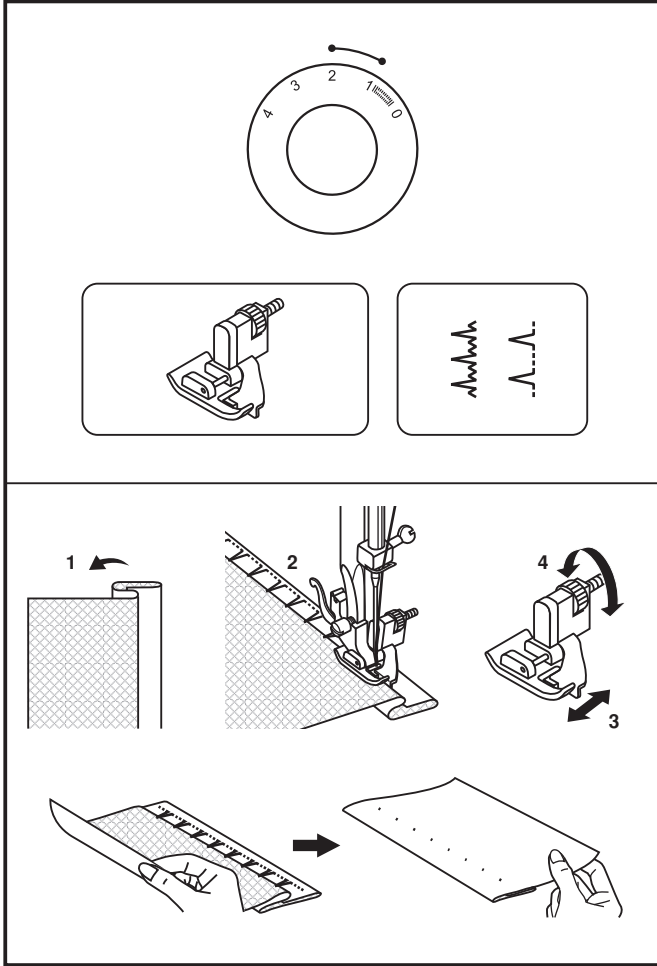
ΛΛΛΛ Makineyi Őekilde g r ld ėu gibi ayarlayınız.

Not:

K r kıvrım dikişinin bařarılı olması iin alıřtırma gereklidir. Her zaman ilk  nce bir dikme denemi yapılmalıdır.

Őekilde g r ld ėu gibi kumaşı ters taraftan yukarıdan yayınız.(1) Kumaşı dikiş ayağının altına yerleřtiriniz. El makarasını el yardımıyla, iėne tamamen sol tarafta olacak Őekilde eviriniz. Kumaş kıvrımlarını sadece az dikecektir. Ayrıca dikiş geniřliėini uygun bir Őekilde uyarlayınız. (2).

Sevk cetvelini (3) d ėme d nd r lerek (4) kumaş kıvrımında bulunacak Őekilde uyarlayınız. Ayal alıřtırıcısına hafife bastırarak yavařca dikiş ve kumaşı sevk cetveli boyunca y r t n z.



TR Edge Neatenin

Dikiş ayağı özel aksesuar olarak satın alınabilir.

Kenar kısımların temizlenmesi, dikişler ve görünür kıvrımlar için.

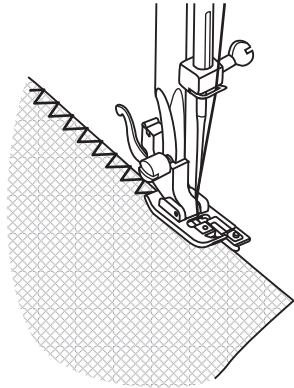
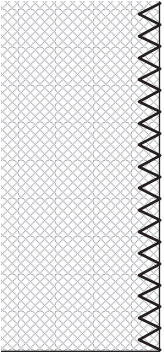
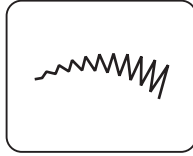
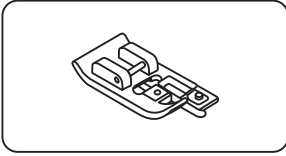
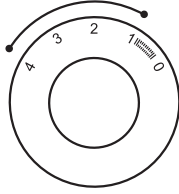
Dikiş uzunluk kontrolünü "1" - "4" arasında ayarlayın, dikiş genişliği kumaşa uymak için ayarlanabilir.

Sülfile dikişler dikiş yerlerini sonlandırmak için uygun olup, yıpranmasını engeller.

Bitirirken, iğne kumaşın kenarına gelmelidir.

Uyarı

Yeni iğneler ya da yuvarlak başlı iğne kullanın ya da iğneyi uzatın!



TR Transportörü batırmak için transportörü sağa doğru

Yama plakasını takın (1).

Düğme dikme ayaklı dikme ayağını değiştiriniz.
Dikme uzunluğu düğmesini "0" konumuna getiriniz.

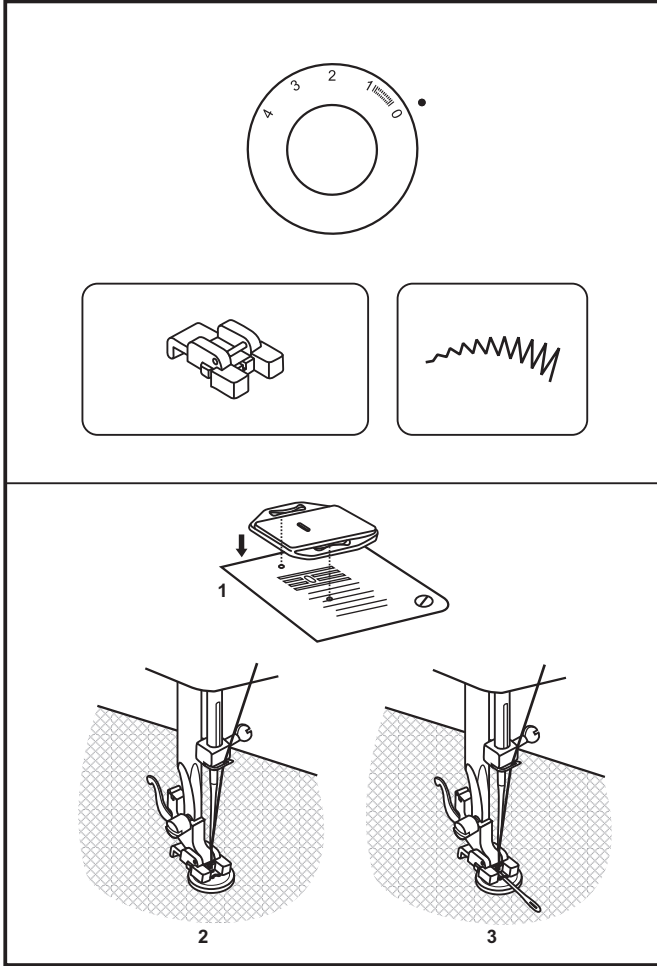
Ayağın altında bulunan işi konumlandırın. Düğmeyi istenen pozisyonda yerleştirin ve ayağı alçaltın.
Kalıp seçme düğmesini " " e ayarlayın ve birkaç sabitleme dikişi dikişin.

Düğmenin iki tarafındaki delikler arasındaki mesafeye göre, zig-zag dikiş genişliğini seçin.

Herhangi bir engel olmaksızın, iğnenin düğmenin sağ ve sol tarafına girdiğini kontrol etmek üzere, volanı döndürün (düğmeye göre dikiş genişliğini ayarlayın).

Yaklaşık 10 dikiş kadar, düğme üzerinde yavaşça dikiş yapın.
" " desenini seçin ve birkaç sabitleme dikişi yapın.

Boğaz gerekli ise, örme iğnesini düğmenin üstüne yerleştiriniz ve dikişin. (3) 4 delikli düğmelerde ilk önce ilk 2 ön ilikleri dikişin (2) dikilecek işi öne doğru sürünüz ve daha sonra arka taraftaki 2 ilği dikişin. (3)



TR Dügme ilikleri dikme

Hazırlık

Dikiş seçim düğmesini "  " konumuna getiriniz.

1. Çok amaçlı ayağı sökünüz ve düğme deliği ayağını yerleştiriniz.
2. Dügmenin çapını ve kalınlığını ölçünüz. Mandal ve düğme deliği büyüklüğünü için artı 3 cm kumaş üzerinde işaretleyiniz.
3. Kumaşı dikiş ayağının altına, düğme iliği üzerinde işaret kumaş üzerindeki işaretle denk gelecek şekilde yerleştiriniz. Dikiş ayağını, kumaştaki düğme iliğinin orta hattı ayak oyuğunun ortası ile denk gelecek şekilde düşürünüz.

Dikiş yoğunluğunu ayarlamak için dikiş uzunluğu düğmesini "0.5-1" olarak ayarlayınız.

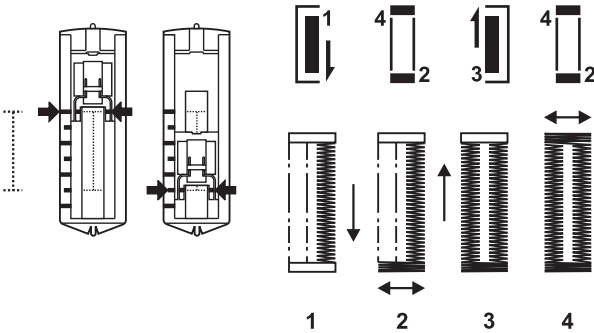
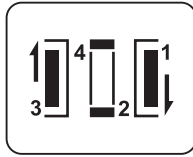
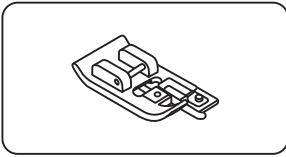
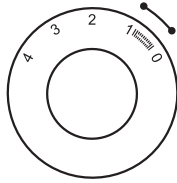
Bilgi:

Dikiş yoğunluğu kumaşa göre farklıdır. Her zaman denemelik düğme iliği dikişi yapınız.

Dört dikiş basamağını takip ediniz ve dikiş seçim düğmesi ile bir basamaktan diğerine değiştirdiniz. 1. ve 3. basamaklarda çok fazla dikiş atımı olmamasına dikkat ediniz. Dügme deliğini oklu ayırıcı ile her iki uçtan ortaya kadar kesip alınız.


Öneri:

- Hafifçe düşürülmüş olan üst iplik gerilimi daha iyi sonuçlar verir.
- İnce ve genişlenebilir kumaşlar için destek kat kullanınız.
- Genleşebilir ve nakışlık kumaşlarda kuvvetli iplikler ve veya iplik destek katları kullanınız.
- Zikzak dikiş kuvvetli iplikler veya iplik tela katlarında yapılmalıdır.



TR Fermuar ve bağlantı dikişleri

Makineyi şekilde görüldüğü gibi ayarlayınız.

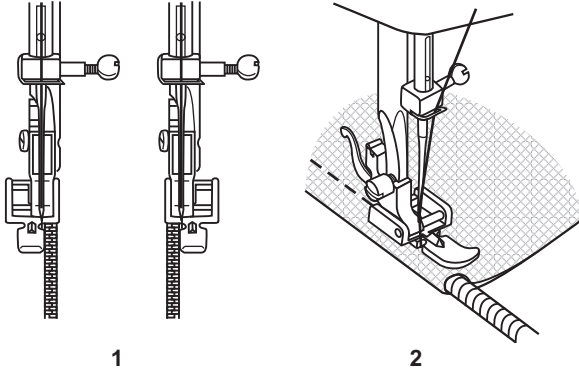
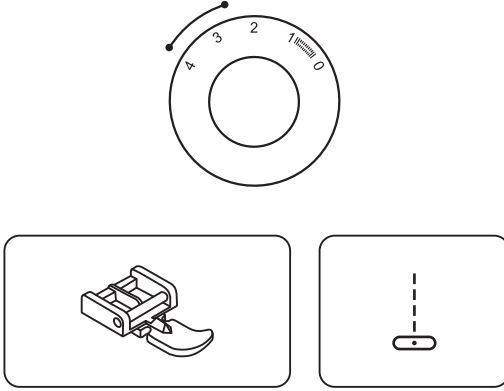
Dikiş seçim düğmesini "  " konumuna getiriniz.

Dikiş uzunluğunu "2,5" - "4" arasında ayarlayınız. (kumaşın kalınlığına göre)

Dikiş ayağının hangi tarafta diktğine göre fermuar sağ veya sol tarafta uygulanabilir. (1)

Sürgü kenarından dikmek için, iğneleri kumaşa batırınız, dikiş ayağını ve sürgüyü dikiş ayağının arkasına sürünüz. Dikiş ayağını düşürünüz ve dikmeye devam ediniz.

Bağlantılara şekil vermek için, çapraz şeritlerin içine kordele dikmek mümkündür. (2)



TR Kenar dikme ayağı

Dikiş ayağı özel aksam olarak satın alınabilir.

İnce kumaşlarda be yönlülerde örme için.

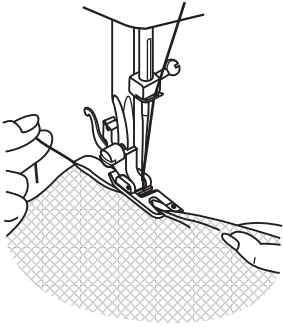
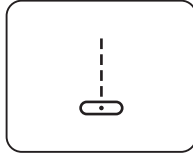
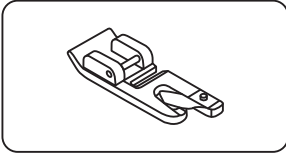
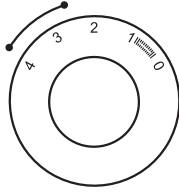
Makineyi şekilde görüldüğü gibi ayarlayınız.

Dikiş seçim düğmesini "  " konumuna getiriniz.

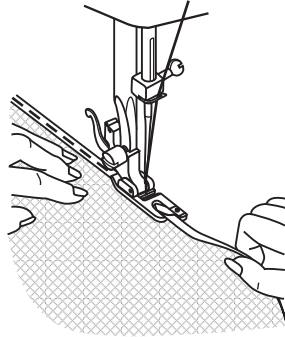
Dikiş uzunluğu düğmesini "2,5" ila "4" arasında ayarlayınız.

Kumaş kenarlarını temizleyiniz. Örme işlemi başlarken kumaş kenarını iki kere 3 mm kıvrın ve 4-5 dikiş atımı ile dikiş hafifçe arkaya doğru çekiniz. İğneyi kumaşın içine batırınız ve kıvrımı ayaktaki salyangozun içine sürünüz. (1)

Kumaşın kenarını hafifçe kendine doğru çekiniz. Dikmeye başlayınız. Ayrıca, yukarıya doğru ve hafifçe sola doğru tutularak kumaşı salyangoza sürünüz. (2)



1




2

TR Üç katlı zik zak dikiş

Uçları dikiş ve kauçuk şeritleri üzerine dikiş, doldurunuz, düzeltiniz ve kenarları güçlendiriniz.

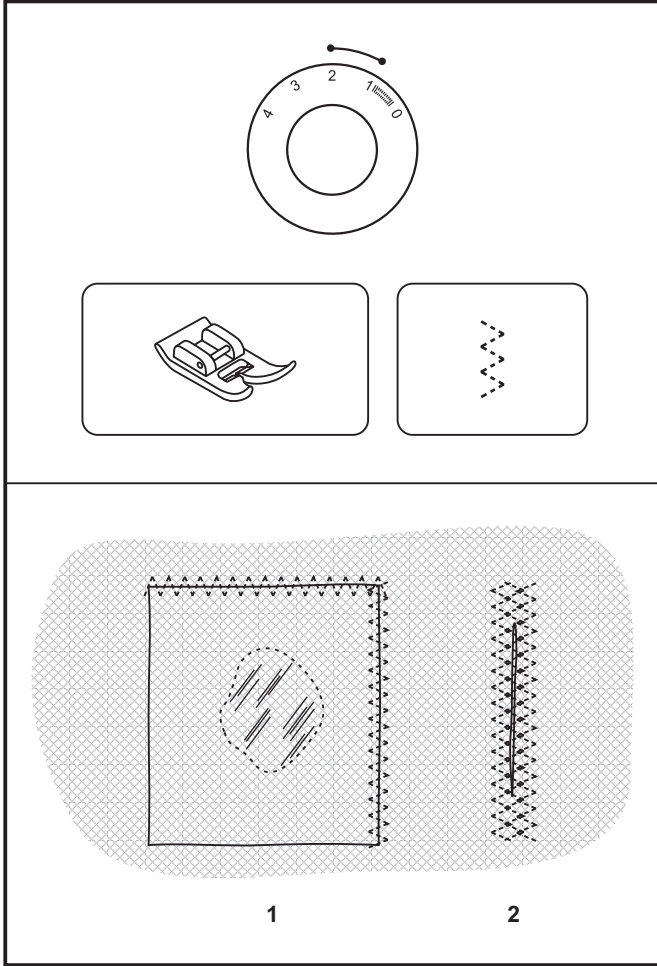
Makineyi şekilde görüldüğü gibi ayarlayınız.

Dikiş seçim düğmesini "  " konumuna getiriniz.

Dikiş uzunluğu düğmesini " 1" ile " 2" arasında ayarlayınız.

Yamaları plase ediniz. Çok yoğun dikiş oluşturmak için dikiş uzunlukları kısaltılabilir. (1)

Yırtıkların onarılması için, kuvvetlendirmek için altına bir parça kumaş konulması tavsiye edilir. Dikiş yoğunluğu dikiş uzunluğu ayarlanarak değiştirilebilir. İlk önce orta kısımdan dikiş ve daha sonra her iki taraftan dar bir biçimde kaplayınız. Kumaşın türüne ve 3-5 sıra arasındaki hasara göre dikişiniz. (2)




TR Kordela ayağı

Dikiş ayağı özel aksesuar olarak satın alınabilir.

Süsleme efektleri, yastık ve masa örtüleri vs.

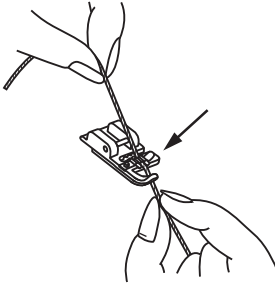
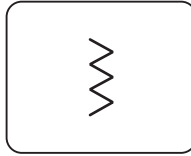
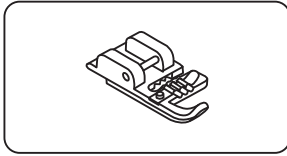
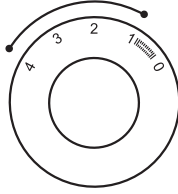
Makineyi şekilde görüldüğü gibi ayarlayınız.

Farklı dikiş tarzları örneğin Zikzak, üç katlı zikzak, dekoratif dikişler gibi kordelaların dikişi için uygundur.

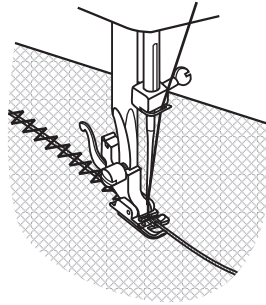
Dikiş seçim düğmesini "  " konumuna getiriniz.

Dikiş uzunluğu düğmesini " 1" ile "4" arasında ayarlayınız.

Kordelayı, kordala ayağının alt yayına sürünüz. Kordelanın yiv içerisinde hareket etmesi gerekmektedir. Bir, iki veya üç kordela dikilebilir. Dikiş genişliğini kordela sayısına ve seçilen dikiş tarzına göre ayarlayınız. (1/2)



1



2

TR Serbest el örme

Dikiş ayağı özel olarak satın alınabilir.

Makineyi şekilde görüldüğü gibi ayarlayınız.

Yama plakasını takın (1).

Dikiş ayağı tutucusunu çıkartınız. (2)

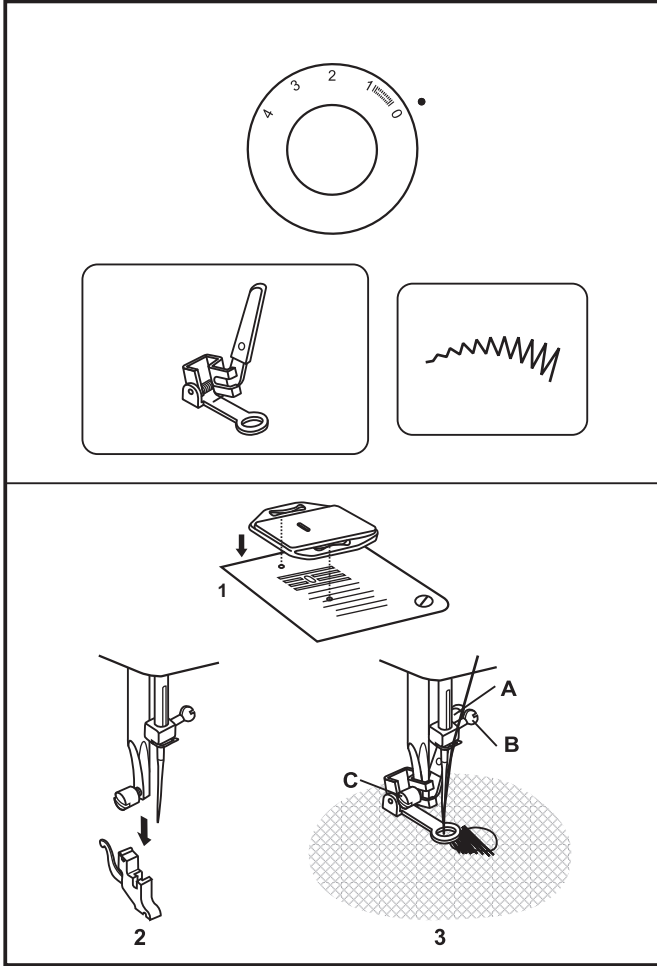
Dikiş seçim düğmesini " " konumuna getiriniz.

Dikiş uzunluğu düğmesini "0" konumuna getiriniz.

Dikiş ayağı çubuğunun yanındaki örme ayağını sıkılaştırın. (A) kolu daima iğneyi tutan vidanın arkasında bulunmalıdır. (B) Örme ayağını işaret parmağıyla arkadan kuvvetlice bastırınız ve vidayı (C) sıkıca çekiniz. (3)

İlk önce kenardaki deliklerin etrafını dikiş yapın. (iplikleri sağlamak için) (4) ilk sırada daima soldan sağa doğru çalışın. İş dörtte bir oranında çevirin ve dikiş yapın.

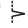
Kolay dikiş ve daha iyi bir sonuç için örgü çerçevesi tavsiye edilir.



Makineyi şekilde görüldüğü gibi ayarlayınız.


Dikiş uzunluğu düğmesini "1" ile "2" arası konumuna getiriniz.

Midye kıvrımı (1)

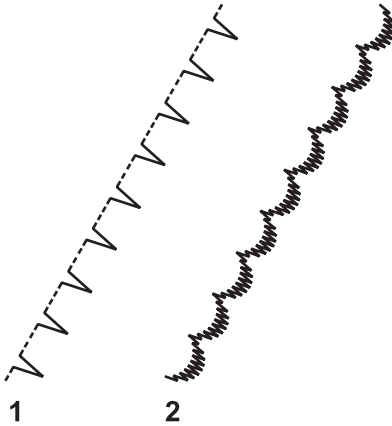
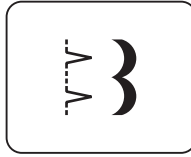
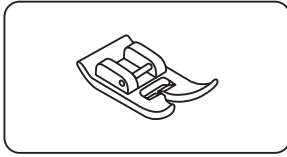
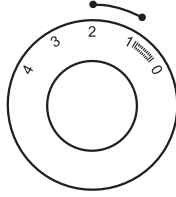
Dikiş seçimi düğmesini "  " konumuna getiriniz.

Süslü kenarlar: yünlü, ince ve elastic kenarlar için uygundur.
Midye efektini elde etmek için daha büyük bir dikiş kumaş kenarı dışında dar olarak dikmelidir.

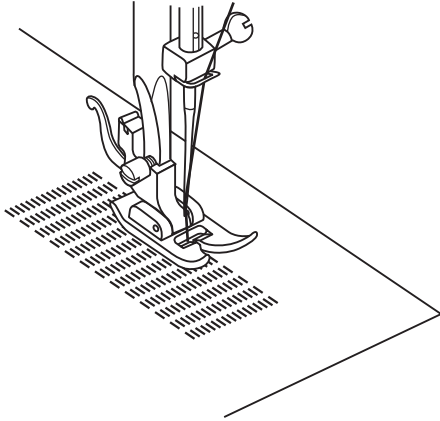
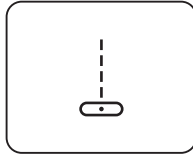
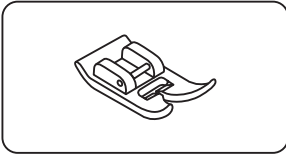
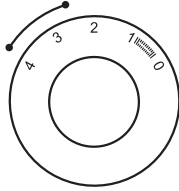
Fisto dikişi (2)


Dikiş seçimi düğmesini "  " konumuna getiriniz.

Kumaş kenarı boyunca kenar pervaz dikişleri




TR Örne

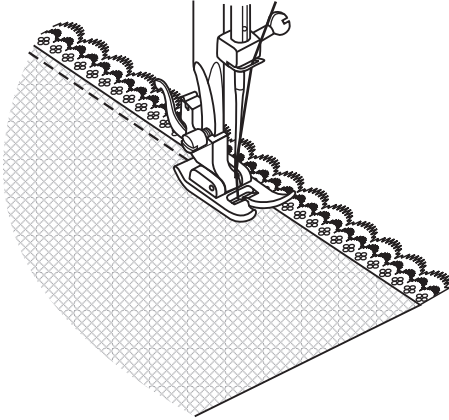
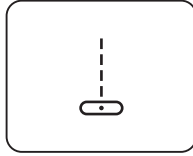
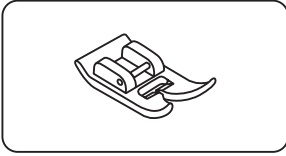
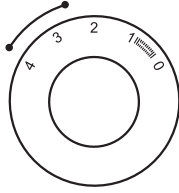


- Dikiş uzunluğu düğmesini istenilen uzunluğa göre ayarlayınız.
- Dikiş seçimi düğmesini "  " konumuna getiriniz.
- Örülecek olan kumaşı altına konan kumaş ile birlikte dikiş ayağının altına yerleştiriniz.
- Dikiş ayağını düşürünüz ve dönüşümlü olarak ileri ve geriye doğru dikiş yapınız. Ayrıca geriye doğru dikiş tuşunu kullanınız.
- Bu hareketleri, örülecek olan alanın dikiş sırları ile dolana kadar tekrar edin.


Geriyeye doğru dikiş için Sayfa 18, şekil (A) ya bakınız.

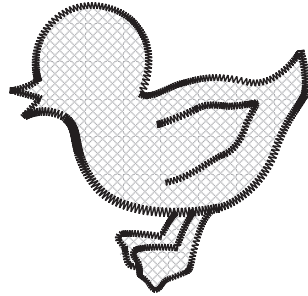
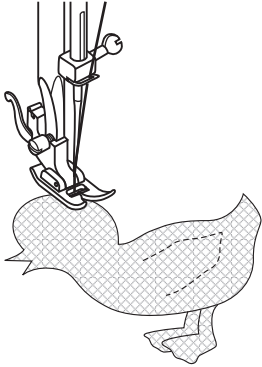
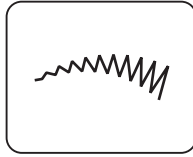
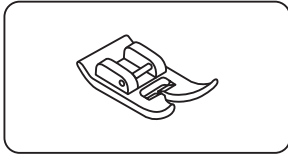
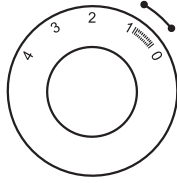
TR Uçları dikme

- Dikiş uzunluğu düğmesini istenilen uzunluğa göre ayarlayınız.
- Dikiş seçimi düğmesini "  " konumuna getiriniz. Orta iğne konumu.
- Kumaş kenarını katlayınız. (yaklaşık 6 mm).
- Uç modelin ihtiyacına göre, ucu katlanmış olan kumaşın kenarına, kumaşın altına bir parça gelecek şekilde yerleştirin.
- Kumaş kenarı üzerinden dikişin. İlave süsleme efekti olarak ucun dikilmesi için tırtıllı dikiş kullanılabilir.




TR Aplikasyon

- Dikiş uzunluk düğmesini istenilen uzunluğa göre ayarlayınız.
- Dikiş seçimi düğmesini "  " konumuna getiriniz.
- Aplikasyon motifini keserek çıkartınız ve kumaşın üzerine tutturunuz.
- Motifin kenarlarını yavaşça dikişiniz.
- Dikişlerin dış kısmındaki fazlalık kumaşları kesip çıkartınız ve dikiş yerlerinden kesilmemesine dikkat ediniz.
- Tutturma ipliklerini uzaklaştırınız.
- Dikişlerin sökülmesini engellemek için Aplikasyonun altındaki alt ve üst iplikleri düğümleyiniz.



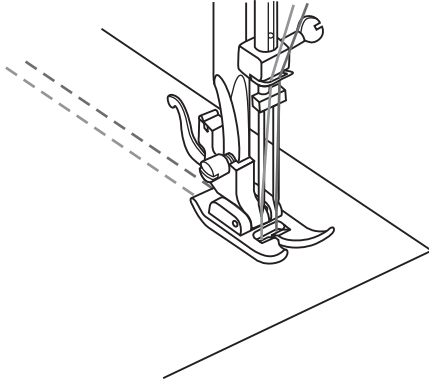
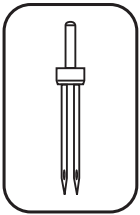
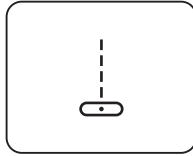
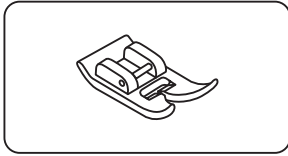
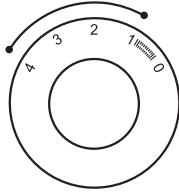
TR İki iğne

- Dikiş uzunluğu düğmesini istenilen uzunluğa göre ayarlayınız.
- Dikiş seçimi düğmesini "  " konumuna getiriniz.
- İki iğne için kullanılan her iki ipliğin aynı kalınlıkta olmasına dikkat edin. Bir veya iki renk kullanılabilir.
- İki iğneleri normal iğne gibi yerleştirin. Yassı piston tarafı arkada bulunmalıdır.
- Normal bir iğnenin ipliğe geçirme talimatlarını takip edin. Her ipliği ayrı olarak geçiriniz.


Lütfen dikkat!

İki iğneler ile dikişte dikişi yavaş yapınız ve dikiş kalitesini sağlamak için hızın yavaş olarak muhafaza edildiğine dikkat ediniz.

Yalnızca maksimum 2 mm iğne mesafesi ile çift iğneli takımları kullanınız (örneğin berrette parka numarası 502020.62.91)

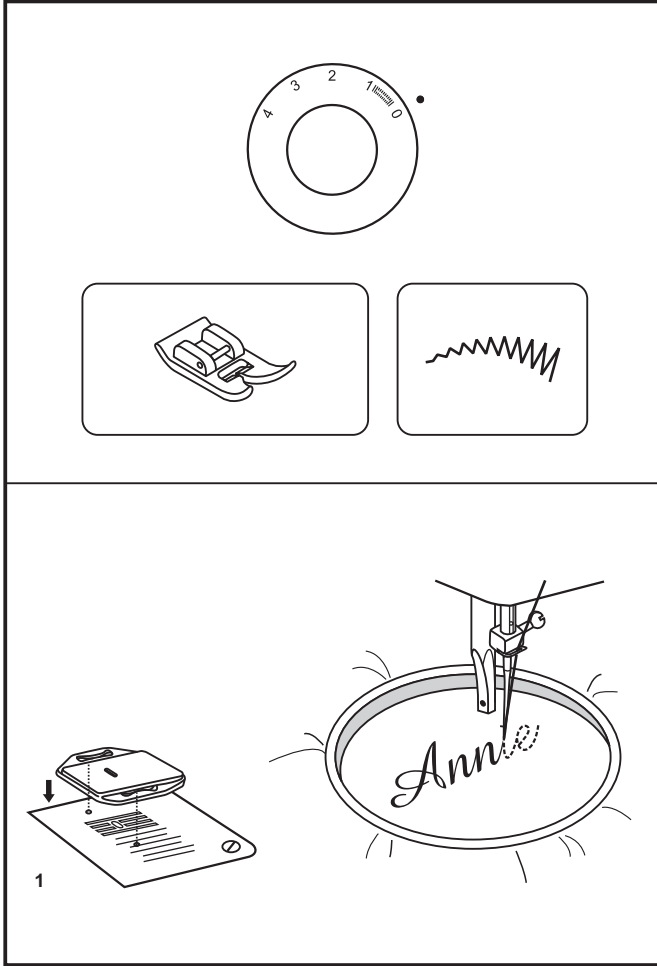


Nakış çerçeveleri özel aksesuar olarak satın alınabilir.

- Dikiş seçimi düğmesini "  " konumuna getiriniz.
- Makineyi şekilde görüldüğü gibi ayarlayınız.
- Dikiş ayağını ve dikiş ayağını tutucusunu sökünüz.
- Yama plakasını takın (1).
- Dikiş ayağını dikişe başlamadan önce düşürünüz.
- Dikiş uzunluğunu "0" konumuna getiriniz.
- Dikiş genişliğini harflerin ve numunenin büyüklüğüne göre ayarlayın.

Monogram ve nakışların hazırlanması

- İstenen harfleri ve modelleri kumaşın üst tarafına çiziniz.
- Kumaşı nakış çerçevesinde mümkün olduğunca gergin bir şekilde geriniz.
- Kumaşı iğneni altına yerleştirin. Dikiş ayağı çubuğunun en düşük konumda bulunmasına dikkat ediniz.
- Alt ipliği kumaşın üstünden almak için el makarasını öne doğru çeviriniz. Başlangıç noktasında kapama dikişi yapınız.
- Her iki elle çerçeveyi tutunuz ve sürünüz.



TR Kapitone dikme

1/4" Kapitone ayağı özel olarak satın alınabilir.

Dikiş uzunluğunu "2" ile "4" arasında ayarlayınız.

Dikiş seçimi düğmesini " " konumuna getiriniz. Orta iğne konumu.

Çalışma tarzı:

dikiş derinliği 1/4 inç (6mm) Dikilecek olan parçayı dikiş ayağının altına kumaş kenarlarının kenar mesnet noktalarına çarpacak şekilde yerleştirin. Dikiş yerlerini dikiş, 1/4 inçlik dikiş derinliğinin oluşması için kumaşı mesnet noktası boyunca yürütün.

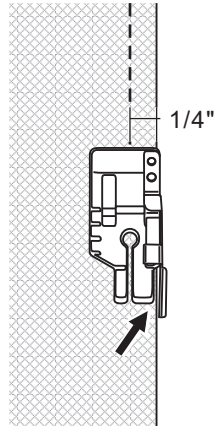
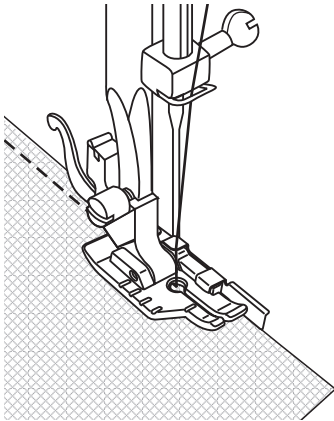
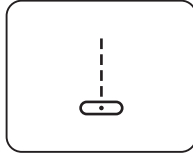
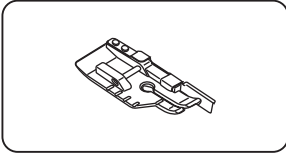
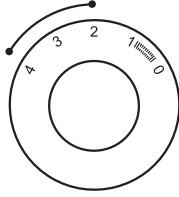
1/8 inç'lik (3mm) dikiş derinliği: Dikilecek olan parçayı dikiş ayağının altına kumaş kenarının sağ ayak dış kenarı boyunca götürülecek şekilde yerleştirin. (oka bakınız) (Böylece dikiş derinliği 1/8 inç olarak ölçülür.)

Ayak kenarındaki çentikler 1/4 inçlik mesafelerle iğnenin önüne ve arkasına sıralanır. Orta çentik iğnenin battığı yerin yüksekliğinde bulunur.

Parçalı dikişlerin kumaş kenarı dahilinde tam olarak 1/8 inç başlaması veya son ermesi halinde işaretlemeler yardımcı olur.

Dikkat:

Bu ayak sadece iğne- orta- konumunda düz dikişle kullanılabilir.



TR Dikiři gizli fermuar ayađı

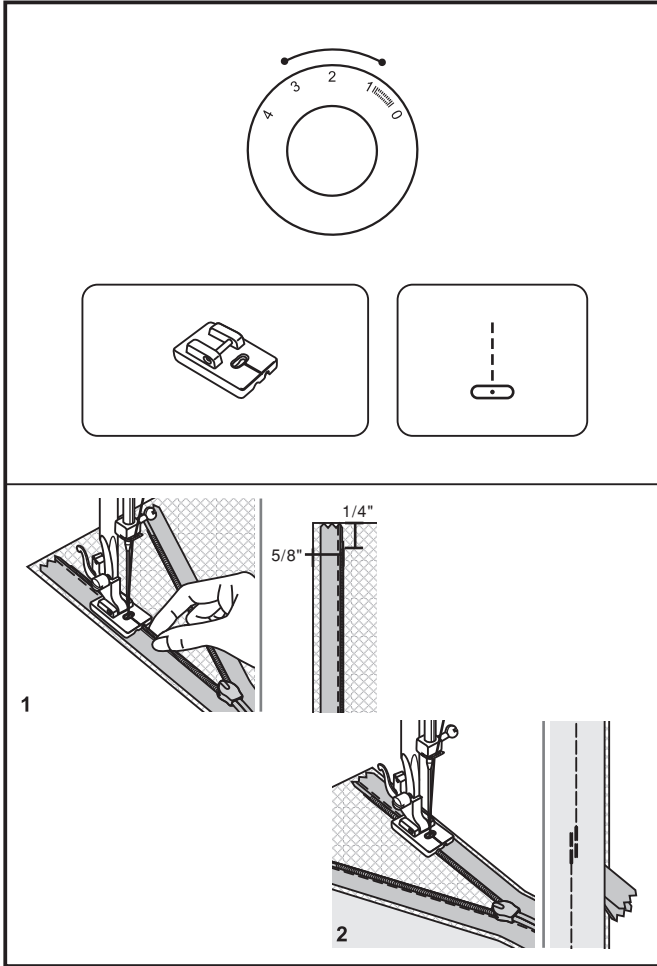
Dikiř ayađı özel aksam olarak satın alınabilir.

Dikiř ayađı dikiřleri gizli olan, dikilmesinden sonra ek dikiř yerlerinde görünmeyecek şekilde gizlenen fermuarlar için kullanılabilir. Gizli fermuar ayađını makineye yerleřtiriniz. İğne orta konumunu ve düz dikiři ayarlayın. Transport uzunluđu malzemeye bađlı olarak 1,00 - 3,00 mm' dir. Açılan fermuarı tersine olarak kumařın sađ tarafına yerleřtirin (Resim 1).

Kumař kenarını 5/8 inç iřaretinde yerleřtirin. Fermuarı, sađ dikiř ayađı bölmesinde spiral dizimi bulunacak ve fermuarın üst kumař kenarından 1/4 inç mesafede olacak şekilde yerleřtirin. Fermuarı çekicinin darbe noktasına dikiñiz. Dikilecek olan parçayı makineden uzak tutunuz.


Fermuarın ikinci yarısını dikmek için kumařın kenarını (Resim 2) dikiř levhasının 5/8 inç iřaretinde yerleřtirin. Spiral sırayı sol dikiř ayađı bölümüne yerleřtirin ve fermuarı çekicinin darbe noktasına kadar dikiñ. Dikilecek parçayı makineden uzaklařtırın.

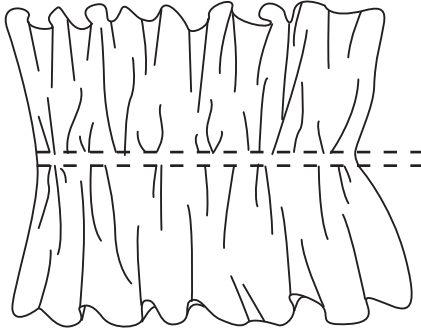
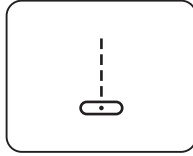
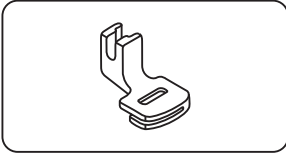
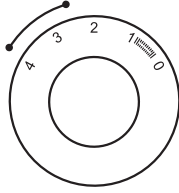
Fermuarı kapatın. Kumařı fermuarın ucunun (Resim 2) sađa dođru uzakta duracak şekilde kıvrınız. Bir güvenlik iđnesi ile sabitleyin. Fermuar ayađını normal dikiř ayađı ile deđiřtirin ve düz dikiřle mümkün olduđu kadar yakın bir şekilde fermuarın yanına dikiñ ve daha sonra dikerek kapatın.



TR Kıvrırma

Dikiş ayağı özel olarak satın alınabilir.

1. Kıvrırma ayağını monte ediniz. Dikiş seçim düğmesini "  " konumuna getiriniz. Orta iğne konumu.
2. Dikiş uzunluğu düğmesini "2,5" ile "4" arasında ayarlayınız.
3. Bir veya birden fazla step dikişleri yapınız.
4. Kıvrımların kuvvetli olması için üst ipliği, alt ipliğin kumaşın alt tarafında duracak şekilde (takriben 2' ye) gevşetiniz.
5. Kumaşı kıvrırmak için alt ipliği çekiniz.



TR Üst transport ayağı

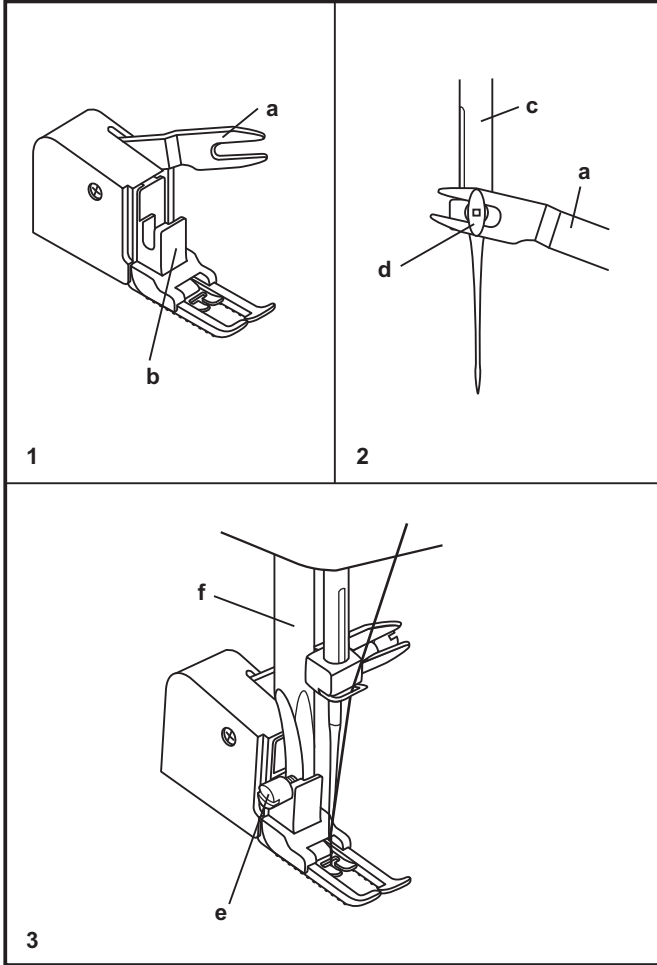
Dikiş ayağı özel aksesuar olarak satın alınabilir.

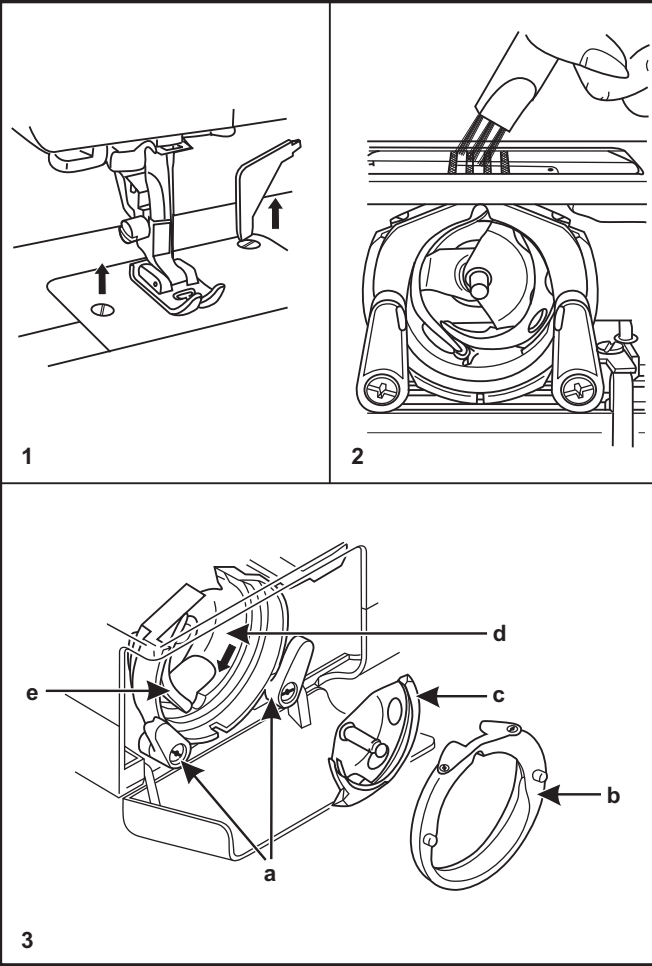
Daima üst transport ayağı olmadan dikmeyi ve sadece gerekli ise kullanmayı deneyiniz.

Aksam olarak satın alınabilen üst transport ayağı üst ve alt kumaşın transportunu dengeleştirir ve ekoselerin, şeritlerin modellerin ayrılmasını sağlar. Bu ayak problemlili şeritlerde düzensiz transportu önler.

1. Dikiş ayağı çubuğunu kaldırın.
2. Vidayı (3) açarak Dikiş ayağı tutucusunu sökünüz.
3. Üst transport ayağını aşağıdaki gibi makineye yerleştiriniz.
 - i) İğne sıkılaştırma vidası çatal arasında oturmalıdır. (2)
 - ii) Plastik-sıkılaştırma başlığını, dikiş ayağı çubuğunda oturacak şekilde sağa doğru sürünüz.
 - iii) Dikiş ayağı çubuğunu indiriniz.
 - iv) Sıkılaştırma vidasını çekiniz.
4. İğne sıkılaştırma vidasının ve dikiş ayağı sıkılaştırma vidasının sıkıca çekildiğine dikkat ediniz.
5. Alt ipliği yukarıya alın ve her iki ipliği üst transport arkasına ve altına yerleştirin.

- a. Çatal
- b. Sıkılaştırma başlığı
- c. İğne çubuğu
- d. İğne sıkılaştırma vidası & Tutucu
- e. Dikiş ayağı sıkılaştırma vidası
- f. Dikiş ayağı çubuğu



**Dikkat:**

Ana şalteri "O" konumuna getiriniz. Parçaları monte etmeden veya sökmeden veya temizlemeden önce, fişi çekerek şebekeden ayırınız.

Temizliği**Dikiş plakasını sökme:**

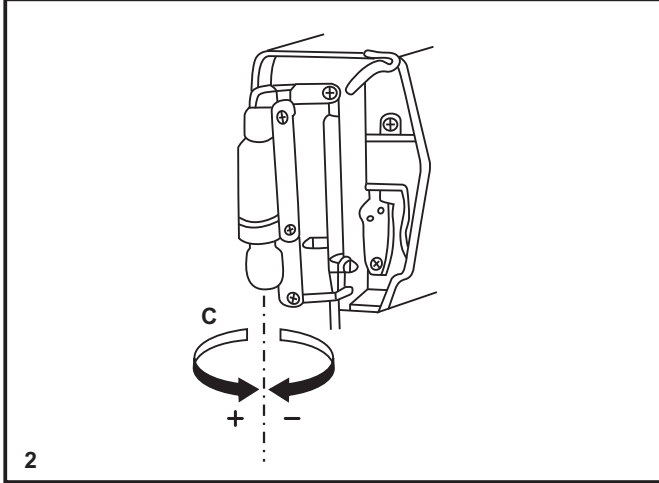
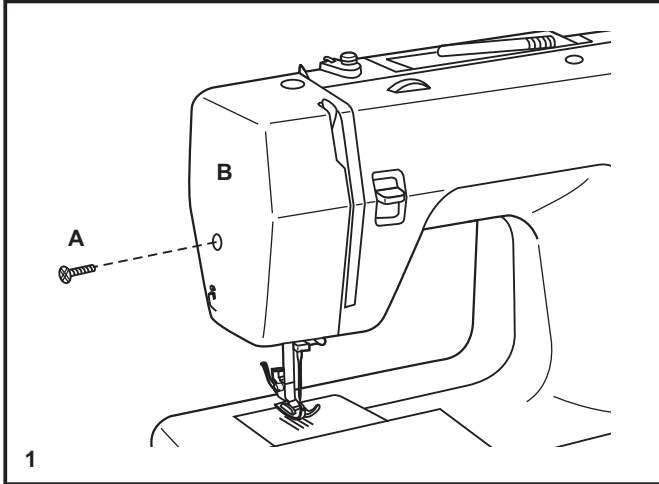
İğneleri en yüksek konumuna getirin. Dikiş tezgahını sökün ve ön tarafta serbest koldaki katlanır kapağı açınız. Daha sonra dikiş plakasını sökünüz.

Kıskaçın yağlanması ve temizlenmesi

Makara kapsüllerini sökünüz. Kapağı açıkken ve kıskaçtan dışarıya doğru çekiniz. (3) Her iki kıskaç kolu tutucusunu (a) dışarıya doğru açınız. Kıskaç hattı kapağını (b) ve kıskaç (c) sökünüz. İlk önce transportörü fırça ile (2) temizleyin. Daha sonra ise hafif bir bezle. Kıskaç (c), kıskaç hattı (d) ve kıskaç hattı kapağını (c) temizleyin. (d) noktalarında dikiş makinesi yağı ile (1-2 damla). El makarasını çalıştırıcı (e) sol konumda olacak şekilde döndürün. Kıskaç (c) ve kıskaç hattı tutucusunu geriye kapayınız. Masura, masura kapsülü ve dikiş levhasını tekrar yerleştirin.

Önemli:

Kumaş ve iplik artıklarının düzenli olarak uzaklaştırılmaları gerekmektedir. Makinenizin bakımı düzenli zaman aralıkları ile merkez bayi tarafından yapılmalıdır.



TR Işıık lambası deęiřimi

Fiři ana prizden ıkararak g kaynaęı ile makinenin baęlantısını kesin!

Lambayı aynı gce sahip 10 Watt'lık ya da (110-120V'lık blgeler) ya da 15 Watt'lık (220-240V'lık blgeler)

- Vidayı Őekilde gsterildięi gibi gevřetin.(1).
- Yz plakasını ıkarın (B).
- Lambayı gevřetin ve yeni bir lambayı takın (C). (2)
- Yz plakasını gevřetin ve vidayı sıkıřtırın.

Herhangi bir sorun olması durumunda, tavsiye iin yerel satıcınızla irtibata gein.

Arıza	Nedeni	Arızanın giderilmesi
Üst iplik kopuyor	<ol style="list-style-type: none"> 1. İplik makineye doğru geçirilmemiştir. 2. İplik gerilimi çok yüksek. 3. İplik iğne için çok kalın. 4. İğne doğru yerleştirilmemiştir. 5. İplik, makara ucunu sarıyor. 6. İğne hasar görmüş. 	<ol style="list-style-type: none"> 1. Makineye ipliği yeniden geçirin 2. İplik gerilimini düşürün (daha küçük sayı) 3. Daha kuvvetli bir iğne seçiniz. 4. İğneleri sökünüz ve tekrar yerleştiriniz. (Düz piston tarafı arkaya) 5. İpliği çıkartın ve ipliği makaraya dolayın. 6. İğneleri değiştirin.
Hatalı dikişler	<ol style="list-style-type: none"> 1. İğne doğru olarak yerleştirilmemiştir. 2. İğne hasar görmüş. 3. Yanlış güçlü iğne kullanılmıştır. 4. Dikiş ayağı doğru olarak yerleştirilmemiştir. 	<ol style="list-style-type: none"> 1. İğneyi sökünüz ve tekrar yerleştiriniz. (Düz piston tarafı arkaya) 2. Yeni bir iğne yerleştiriniz. 3. İğneyi ipliğe ve kumaşa göre uyarlayın. 4. Dikiş ayağını gözden geçirin ve doğru olarak yerleştiriniz.
İğne kırılması	<ol style="list-style-type: none"> 1. İğne hasar görmüş. 2. Dikiş ayağı doğru olarak yerleştirilmemiştir. 3. Kumaş için gücü yanlış olan iplik. 4. Yanlış dikiş ayağı yerleştirilmiştir. 	<ol style="list-style-type: none"> 1. Yeni bir iğne yerleştiriniz. 2. İğneyi doğru olarak yerleştirin. (Düz piston tarafı arkaya) 3. İğneyi ipliğe ve kumaşa göre uyarlayın. 4. Doğru dikiş ayağını seçiniz.
Boş dikişler	<ol style="list-style-type: none"> 1. İplik makineye doğru geçirilmemiştir. 2. Masura kapsülüne iplik doğru olarak geçirilmemiştir. 3. İğne/Kumaş/ iplik oranı yanlış. 4. İplik gerilimi yanlış. 	<ol style="list-style-type: none"> 1. İpliğin geçirilmesini gözden geçirin. 2. Masura kapsülüne ipliği şekilde görüldüğü gibi geçirin. 3. İğnenin gücü kumaşa ve ipliğe uygun olmalıdır. 4. İplik gerilimini düzeltin.
Dikiş yerleri topluyor veya kumaş kıvrılıyor	<ol style="list-style-type: none"> 1. İğne kumaş için çok kalın. 2. Dikiş uzunluğu yanlış ayarlanmış. 3. İplik gerilimi çok kuvvetli. 	<ol style="list-style-type: none"> 1. Daha ince bir iğne seçiniz. 2. Dikiş uzunluğunu yeniden ayarlayınız. 3. İplik gerilimini küçültün.
Dikişler ve transport düzenli değil	<ol style="list-style-type: none"> 1. Kötü iplik kalitesi. 2. Masura kapsülüne iplik yanlış geçirilmiş. 3. Kumaş çekilmiş. 	<ol style="list-style-type: none"> 1. Daha iyi kaliteli iplik seçiniz. 2. Masura kapsülünü sökünüz ve ipliği yeniden geçirin ve doğru yerleştirin. 3. Dikim esnasında kumaşı çekmeyin, makine tarafından transport ettirin.
Makine çok gürültülü	<ol style="list-style-type: none"> 1. Makinenin yağlanması gerekmektedir. 2. Kısaçta veya iğne çubuğunda toz veya yağ. 3. Kötü kalite kullanılmış. 4. İğne hasar görmüş. 	<ol style="list-style-type: none"> 1. Tarif edildiği gibi yağlama yapın. 2. Kısaçağı ve transportörü tarif edildiği gibi temizleyin. 3. Sadece kalite açısından iyi olan dikiş makineleri yağı kullanınız. 4. İğneyi değiştirin.
Makine sıkışıyor	Kısaçta iplik asılı kalmış.	Üst ipliği ve masura kapsülünü sökünüz. El makarasını el ile öne ve arkaya doğru çevirin ve iplik artıklarını uzaklaştırın. Tarif edildiği gibi yağlayın.

TR
502020.85.59 / 021V821402

bernette