

Oppgave: Fantasiblomster

'Manuell stingsetting/digitalisering

Åpne & Stengte former'



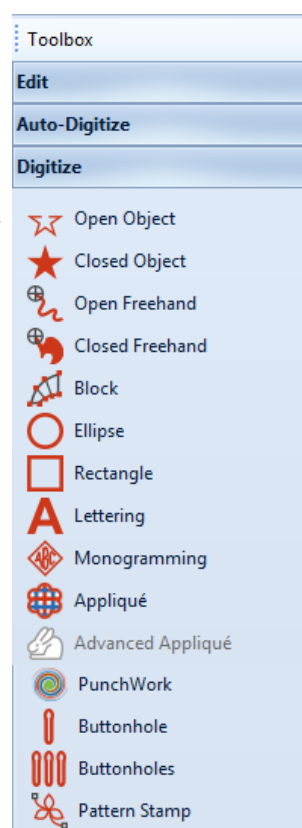
- Åpne BERNINA Embroidery Software 7.



Embroidery Canvas:

- Velg 'Embroidery Canvas' - der vi dels kan **åpne ferdige broderier, redigere broderimotiv** men også direkte **lage/digitalisere broderier.**

- I verktøysboksen 'Digitize' finnes mange ulike verktøy for **manuell stingsetting / digitalisering.** I denne oppgaven vil vi bruke verktøyene 'Open Object' og 'Closed Object'.

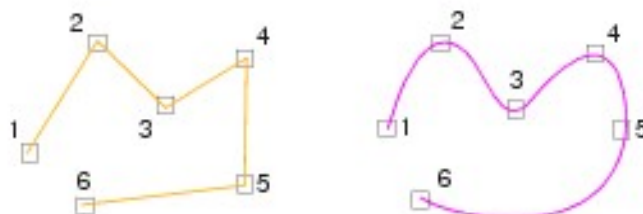


Åpne former/konturer:

- Velg et kontursting eks:

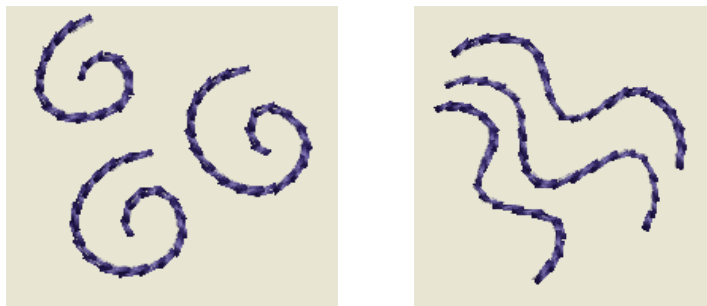


- Velg 'Open Object'.
- Digitaliser/lag formen du ønsker ved å legge referanse-punkter - venstreklikk for kantete former eller høyreklikk for runde former. Start og stoppunkt er alltid venstreklikk:



'Backstitch outline' – Lager tradisjonelle atterstings-sømmer – en gammel tilpasningsbar stingtype som brukes for delikate kanter.

Prøv å lage dette:



4. Avslutt figuren ved å trykke 'Enter'.

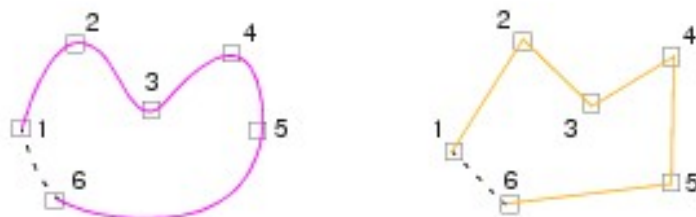
Stengte former (kan bestå av kontur eller fyllsting):

1. Velg først et kontursting eks:

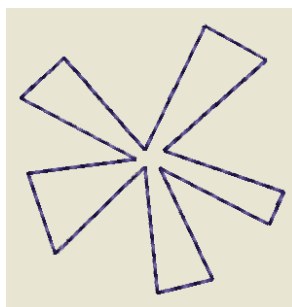


2. Velg 'Closed Object'.

3. Gjenta punkt 3. som over.



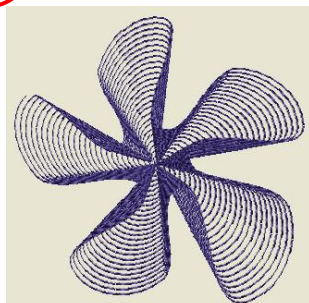
Prøv å lage dette:



4. Når du trykker 'Enter' stenges figuren automatisk.
5. Velg på nytt et fyllsting:



Prøv å lage denne:

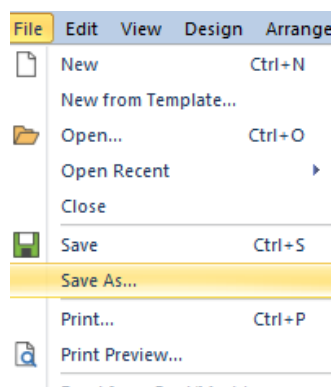


'Tripple Outline' – Lager en bredere kontur ved at stingene sys tre ggr – brukes for kraftigere kanter eller detaljer.

'Ripple Fill' – Lager spiral-mønster fra sentrum på et valgt fylt objekt.

Lagre designet:

- Velg "File / Save as" og naviger til der du ønsker å lagre.

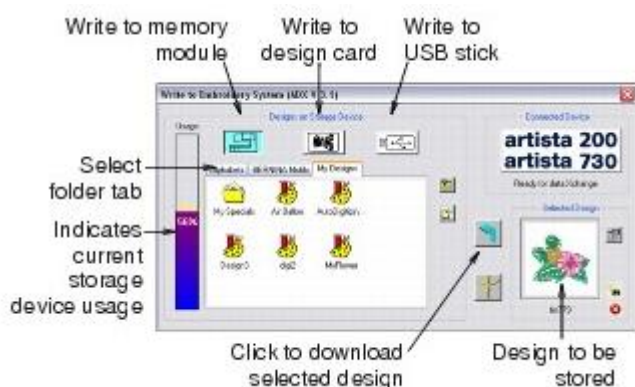
**Send broderiet til symaskinen:**

- Avhengig av hvordan du vil overføre motivet – se til at maskinen er slått på/ USB-ledningen er koblet i/USB sticket eller memorycardet er på plass etc..
- Klikk på 'Write to Card/Machine'.
- I 'Device Selection' – velg rett format/maskin som motivet skal sendes til. Klikk OK.



I 'Write Embroidery to Embroidery System'-boksen (åpner seg for visse maskinmodeller) kan du velge om motivet skal;

- sendes til broderimodul
- design card
- USB-stick
- Hvilken mappe du vil lagre i
- Broderes ut direkte m m

**Tips!**

Du kan hele tiden følge instruksjonene som vises i 'Statusraden' – denne synes lengst ned til venstre på skjermen.



Om du gjør en feil ved digitaliseringen - trykk 'Backspace' for å ta bort det siste referansepunktet, fortsett så å legge til referanspunkter.



Eller trykk 'Esc' om du ønsker å ta bort alle punkter så du kan starte på nytt.